

# Rapport fra Sjældenhedsudvalget for 1972

Af

TIM ANDERSEN; JENS B. BRUUN og BENT PORS NIELSEN

(With an English Summary: Report of the Rarities Committee for 1972)

## INDLEDNING

Den årlige rapport fra Sjældenhedsudvalget publiceres hermed, og den knytter sig i opbygning nøje til de foregående, SU 65 - 69, SU 70 og SU 71. Udvalget har i årets løb behandlet ialt 178 sager, hvoraf 127 af 56 arter kunne godkendes. Det er en godkendelsesprocent på 71, hvilket er i overensstemmelse med de tidligere års erfaringer. Antallet af sager har således været noget mindre end de foregående år, og det skyldes den kraftige revision af listen i 1972. Dette indebærer, at hver enkelt sag kan få en grundigere behandling.

I denne årsrapport findes to arter, som var førsteforekomster for landet, nemlig Kuhls Skråpe *Puffinus diomedea* og Gærdeværling *Emberiza cirrus*. Endvidere blev Bjergpiperen *Anthus spinoletta spinoletta* (en race af Skærpiberen) set for første gang. Det første ynglefund af Karmin-dompap *Carpodacus erythrinus* blev gjort på Frederikshø, og der var et sandsynligt ynglefund af Savisanger *Locustella luscinioides* i Borreby Mose.

Vi opfordrer igen alle fremtidige bidragydere til at indsende deres iagttagelser så hurtigt som muligt. Sagerne sendes enten til en af lokalradaktørerne, en af tidsskriftsredaktørerne eller direkte til udvalgets sekretær: ERIK HANSEN, Zool. Museum, ornith. afd., Universitetsparken 15, 2100 Kbh. Ø. Sidstnævnte sted vil

være at foretrække, hvis meddelelsen ikke er led i en større sammenhæng, f. eks. en artikel, og således blot ønskes offentliggjort i SU's årsliste. Hver sag skal forsynes med iagttagerens navn og adresse, og man bedes huske kun at skrive én art på hvert stykke papir. Almindeligt A4 format er at foretrække. Såfremt der medsendes billedmateriale til støtte for iagttagelsen, bedes man oplyse, om materialet ønskes retur. Udvalget vil gerne have lov til at benytte de bedste billeder til offentliggørelse i årslisten, således som der efterhånden er tradition for. Sådanne billeder vil komme mere til deres ret nu hvor tidsskriftet er gået over til off-set trykning.

Der indføres fra nu af en forældelsesfrist; for fremtiden vil sager, der er mere end fem år gamle, blive afvist. Endvidere har udvalget besluttet, at listen over arter, der skal forelægges SU, skal revideres hvert andet år. Næste revision finder sted i 1974, og den næste liste vil blive trykt i årsrapporten i slutningen af 1974. Muligvis vil listen kunne bringes i FO allerede i begyndelsen af 1974. Indtil da gælder den forrige liste, der var aftrykt i SU 71. Denne og de øvrige årsrapporter refereres i litteraturfortegnelsen p. 143.

Når intet andet er anført, gælder meddelelsen én fugl. Et + betyder skudt og et x dødfunden fugl. Færøske og grønlandske forekomster er samlet bagest i listen. Regionsinddelingen fremgår af fig. 1.

Hvidnæbbet Lom *Gavia adamsii*

1971: 29.10., Blåvandshuk (VJ), ad., B. Larsen & B. Møller Sørensen

Albatros sp. *Diomedea* sp.

1971: 24.6., Blåvandshuk (VJ), B. Møller Sørensen og E. Overlund.

1972: 31.7., Blåvandshuk (VJ), Stefan Pihl.

Storskråpe *Puffinus gravis*

1971: 22.10., Lakolk, Rømø (SJ), J. Lind. – 14.11., Blåvandshuk (VJ), B. Møller Sørensen.

Kuhls Skråpe *Puffinus diomedea*

1971: 16.10., Hovvig Strand, Ringkøbing (VJ), M. Hall Jensen m.fl. – 17.10., Hovvig Strand, Ringkøbing (VJ), 1 sikker + 1 usikker, M. Hall Jensen m.fl.

Første danske forekomster.

Topskarv *Phalacrocorax aristotelis*

1972: 6.5., Frederiksø (B), B. Møller Sørensen m.fl. – 17.10., Hanstholm (NJ), H. Wohlmuth.

Sølvhejre *Egretta alba*

1972: 7.-13.3., Vidåen (SJ), M. Iversen. – 11.3., Rudbøl Sø (SJ), B. Golles. – 21.6., Herlufmagle (S), H. Wejdling.

De to iagttagelser fra Sønderjylland har utvivlsomt drejet sig om samme fugl.

Grønlandsk Blisgås *Anser albifrons flavirostris*

1972: 7.1., Bygholm Vejle (NJ), 11, Kjell Walin.

Anden sikre forekomst.

Snegås *Anser caerulescens*

1972: 28.10., Ulvedybet (NJ), ad., H. Meltofte. Kan muligvis have været undsluppen fangenskabsfugl.

Rødhalsed Gås *Branta ruficollis*

1972: 2.4., Tipperne (VJ), Karsten Laursen. – 7.-22.4., Tipperne (VJ), Niels Hannow. Utvivlsomt samme fugl, som muligvis kan have været undsluppen fangenskabsfugl.

Hvidøjlet And *Aythya nyroca*

1971: 14.10., Vest Stadil Fjord (VJ), ♂ ad., B. Møller Sørensen.

Brilleand *Melanitta perspicillata*

1971: 9.11., Blåvandshuk (VJ), ♂ ad., B. Møller Sørensen.

Anden danske forekomst.

Stellersand *Polysticta stelleri*

1967: 11.2., Ishøj Strand (S), ♀ Tim Andersen.

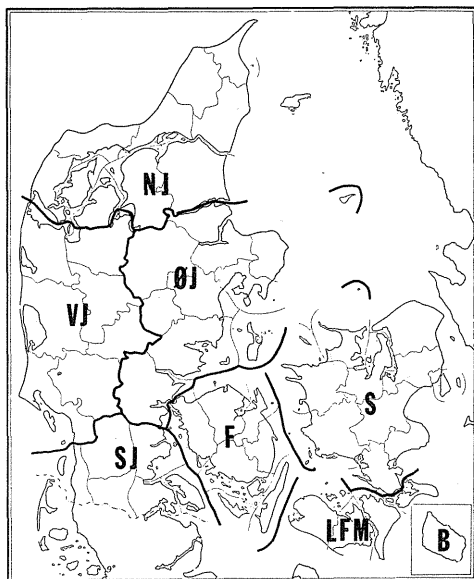


Fig. 1. Regionsinddelingen af Danmark. The geographical regions of Denmark.

Kongeederfugl *Somateria spectabilis*

1972: 1.1., Enø (S), ♀, Tim Andersen m.fl. – 1.4., Nord-Samsø (ØJ), ♂, Hans Wohlmuth.

Stor Skrigeørn *Aquila clanga*

1971: 30.3., Stubbe Sø, Mols (ØJ), H. Elgaard.

Lille Skrigeørn *Aquila pomarina*

1972: 5.-6.6., Skagen (NJ), David Boertmann. – 29.6., Skagen (NJ), H. Korning Pedersen. – 5.10., Kraneled, Møn (LFM), subad. x, P. Schiermacher Hansen.

Fuglen på Skagen blev set af flere ornithologer.

Steppevåge *Buteo buteo vulpinus*

1972: 1.-10.6., Skagen (NJ), David Boertmann m.fl.

Steppehøg *Circus macrourus*

1971: 23.5., Skagen (NJ), ♂ ad., Ph. Grandjean. – 12.7., Koføeds Enge, Amager (S), ♂ ad., J. Lind.

1972: 26.8., Lungholm Inddæmning (LFM), ♂ ad., Linderstrøm.

Damklire *Tringa stagnatilis*

1972: 4.6., Tissø (S), Hans Wohlmuth. Anden danske forekomst.

Lille Kjove *Stercorarius longicaudus*

- 1970: 12.9., Avedøre Holme (S), juv., fundet syg og senere død, Tim Andersen m.fl. – 24.9., Blåvandshuk (VJ), ad., J.O. Byskov m.fl.
- 1971: 12.8., Blåvandshuk (VJ), ad., B. Møller Sørensen. – 16.8., Nymindegab (VJ), ad., M. Henriksen. – 5.9., Vejers Strand (VJ), juv., K. Pedersen. – 1.10., Tunø Knob (ØJ), ♀ juv. +, K. Pedersen.
- 1972: 24.8., Blåvandshuk (VJ), ad., B. Møller Sørensen.

Sorthovedet Måge *Larus melanocephalus*

- 1971: 21.7.-7.8., Udsholt Strand, Gilleleje (S), 2. års-fugl, J. Lind. – 30.9., Blåvandshuk (VJ), juv., B. Møller Sørensen.
- 1972: 19.5., og 23.5., Nyord (LFM), O. Gorm Nielsen. – 25.-28.5., Christiansø (B), ad., B. Møller Sørensen.

Sabinemåge *Xema sabini*

- 1971: 12.10., Blåvandshuk (VJ), juv., H. Meltofte m.fl. – 20.10., Blåvandshuk (VJ), juv., H. Noer. – 21.10., Blåvandshuk (VJ), juv., B. Møller Sørensen. – 22.10., Blåvandshuk (VJ), juv. B. Møller Sørensen. – 24.10., Blokhuis (NJ), Th. Duch.

Hvidvinget Terne *Chlidonias leucoptera*

- 1972: 18.6., Christiansø (B), ad., B. Møller Sørensen.

Søkkonge *Plotus alle*

- 1970: 1.11., Korsholm, Hals (NJ), Th. Duch.
- 1971: 14.10., Blåvandshuk (VJ), B. Møller Sørensen. – 22.10., Blåvandshuk (VJ), K. Pedersen. – 22.10., Blåvandshuk (VJ), muligvis samme fugl som som foregående, B. Møller Sørensen. – 27.10., Blåvandshuk (VJ), B. Møller Sørensen. – 2.11., Blåvandshuk (VJ), B. Møller Sørensen. – 3.11. Blåvandshuk (VJ), B. Møller Sørensen. – 13.11., Præstø Fed (S), T. Andersen. – 14.11., Blåvandshuk (VJ), B. Møller Sørensen.
- 1972: 1.1., Nord-Møn (LFM), P. Schiermacher Hansen. – 21.3., Dokkedal (NJ), F. Lund Henriksen m.fl. – 20.10., Blåvandshuk (VJ), B. Møller Sørensen.

Lunde *Fratercula arctica*

- 1971: 6.10., Blåvandshuk (VJ), B. Møller Sørensen. – 21.10., Gilbjergshoved (S), Helge Pedersen m.fl. – 27.10., Blåvandshuk (VJ), B. Møller Sørensen. – 3.11., Blåvandshuk (VJ), B. Møller Sørensen. – 8.11., Fynshoved (F), M. Bastian. – 30.12., Hassenøre, Æbeltoft (ØJ), Henning Elgaard.

Steppehøne *Syrhaptes paradoxus*

- 1972: 1.1., Kraghede, Tylstrup (NJ), A. Pape Møller.

Østlig Turteldue *Streptopelia orientalis*

- 1972: 19. og 23.5., Christiansø (B), B. Møller Sørensen.

Sneugle *Nyctea scandiaca*

- 1972: 10.2., Glænø (S), B. Møller Sørensen.

Spurveugle *Glaucidium passerinum*

- 1971: 28.11., Hammeren (B), S. Sommer Nielsen.

Grønspætte *Picus viridis*

- 1971: 24.10., Asserbo (S), K. Malling Olsen og B. Knigge.

Mellemlagspætte *Dendrocopos medius*

- 1963: 23.5., Gilbjergshoved (S), Tim Andersen.

Røddrygget Svale *Hirundo daurica*

- 1972: 30.5., Munkholmbroen, Holbæk (S), Finn Nørregaard.

Halsbåndallike *Corvus monedula soemmerringii*

- 1972: 11.4., Christiansø (B), 2 sammen med 8 *monedula*, B. Møller Sørensen.

Pungmejse *Remiz pendulinus*

- 1971: 29.3., Lindholm Å, Ajstrup (NJ), A. Pape Møller. – 13.-14.6., Vestsjælland (S), ufærdig rede, P. Hansen. – 10.8., Tissø (S), juv. x (fig. 2), C. Müller.

Korttået Træløber *Certhia brachydactyla*

- 1972: 12.4., Christiansø (B), ringm., B. Møller Sørensen.

Grønlandsk Digesmutte *Oenanthe oenanthe leucorhoa*

- 1972: 22.5., Hjelm (ØJ), ringm., Kjeld Hansen. Billede og opgivne mål svarer til *leucorhoa*.

Sydlig Nattergal *Luscinia megarhynchos*

- 1972: 20.5., Christiansø (B), ringm., B. Møller Sørensen.

Sydlig Blåhals *Luscinia svecica cyaneola*

- 1972: 11.4., Christiansø (B), ♂ ad., B. Møller Sørensen. – 27.4., Christiansø (B), 2 ♂♂, B. Møller Sørensen. – 7.5., Christiansø (B), ♂, B. Møller Sørensen m.fl. – 11.5., Raunstrup Sø (S), ♂ ad., H. Wejdling.

Flodsanger *Locustella fluviatilis*

- 1972: 29.5.-1.6., Sønderskoven, Als (SJ), Bjarne Golle m.fl. – 9.7., Borreby Mose (S), B. Møller Sørensen.

Savisanger *Locustella luscinoides*

- 1972: 9.7., Borreby Mose (S), sandsynligt ynglefund, B. Møller Sørensen.

Lundsanger *Phylloscopus trochiloides*

1970: 2.6., Forstbotanisk Have, Charlottenlund (S), syng., M. Bastian.

1971: 1.-5.6., Christiansø (B), syng., H. Meltote.

1972: 28.5., Christiansø (B), ringm., B. Møller Sørensen.

Hvidbrynet Løvsanger *Phylloscopus inornatus*

1971: 7.1., Risskov, Århus (ØJ), x, det udstopede eksemplar forevist, Jørgen Ladegård.

Usædvanlig sen forekomst, men fuglen kan have været død i nogen tid.

Hvidhalset Fluesnapper *Ficedulla albicollis*

1972: Fig. fra Christiansø (B): 8.5., ♂, B. Møller Sørensen. — 11.5. ♀ J. Rabøl og B. Møller Sørensen. — 16.6., ♂, B. Møller Sørensen. — 18.5., 2 ♂♂, B. Møller Sørensen. — 22.5., ♂, B. Møller Sørensen. — 28.5., ♀, B. Møller Sørensen.

Alpejernspurv *Prunella collaris*

1972: 2.-18.5., Christiansø (B), ringm., B. Møller Sørensen m.fl.

Storpiber *Anthus novaeseelandiae*

1970: 26.9., Avedøre Holme (S), Tim Andersen.

1972: 7.5., Asserbo Strand (S), K. Malling Olsen. — 7.5., Gilbjerg hoved (S), Tim Andersen.

Det kan p.g.a. iagttagelsestidspunkterne udelukkes, at det var samme fugl ved Asserbo og Gilbjerg hoved.

Bjergpiber *Anthus spinoletta spinoletta*

1972: 12.10., Tipperne (VJ), Niels Andersen. Første sikre danske forekomst af denne mellemeuropæiske race.

Gulhovedet Vipstjert *Motacilla flava flavissima*

1970: 3.5., Ulvedybet (NJ), ♂ Th. Duch.

1972: 24.5., Valbyparken (S), ♂, Bjarne Rasmussen. — 5.7., Sevedø (S), ♂♀, B. Møller Sørensen.

Flere påståede iagttagelser fra Jylland har ikke været forelagt udvalget.

Rosenbrystet Tornskade *Lanius minor*

1972: 17.6., Christiansø (B), ♂, B. Møller Sørensen.

Rødhovedet Tornskade *Lanius senator*

1971: 22.8., Hammeren (B), S. Sommer Nielsen.

1972: 22.-23.5., Christiansø (B), ♀ ringm., B. Møller Sørensen. — 28.5., Christiansø (B), ♂, B. Møller Sørensen.

Lille Gråsisken *Carduelis flammea cabaret*

1972: 4.3., Kagsmosen (S), 2, Jan R. Rasmussen.

Efter beskrivelsen sandsynligvis denne race.

Hvidsisken *Carduelis hornemanni*

1972: 7.4., Christiansø (B), 2 ♀♀, B. Møller Sørensen. — 12.10., Blåvand (VJ), ringm., J. Rabøl m.fl. — 4.11., Stigsnæs (S), 3, B. Møller Sørensen. — 17.11., Møn (LFM), P. Schiermacher Hansen. — 25.11., Liselund, Møn (LFM), N.P. Andreasen.

Alle de her godkente har svaret til beskrivelser af typiske Hvidsiskener, men arten kan være vanskelig at kende i felten, da hybrider med Gråsisken kan forekomme. Formens status kan ikke siges at være helt klarlagt, og den er utvivlsomt et grænsetilfælde mellem art og race.

Karmindompap *Carpodacus erythrinus*

1972: juni — juli, Frederiksø (B), par fodrende 3 udflyjende unger, B. Møller Sørensen.

Første yngleforekomst for landet.

Hvidvinget Korsnæb *Loxia leucoptera*

1971: 23.10., Oxby Plantage (VJ), 4 ♂♂, B. Larsen og B. Møller Sørensen. — 14.11., Grib Skov (S), ♂♀, P.J. Petersen. — 7.12., Tystrup Sø (S), ♂♀, B. Møller Sørensen.

1972: 13.3., Skagen (NJ), Kim Øllgaard. — 30.4., Ellinge Lyng (S), ♂♀, Torben Rode. — 3.-6.6., Skagen (NJ), ialt 14, David Boertmann m.fl. — 30.9., Stigsnæs (S), juv., B. Møller Sørensen.

Gærdeværting *Emberiza cirulus*

1972: 24.5., Christiansø (B), ♂, B. Møller Sørensen.

Første danske forekomst.

## FÆRØERNE OG GRØNLAND

Strømand *Histrionicus histrionicus*

1971: 6.8., Thorshavn, Færøerne, K. Winding m.fl.

Hjejle *Pluvialis apricaria*

1969: Sommer, Nanortalik, Grønland +, Brian Zobbe (DOFT (1973) 67:65).

Efter alt at dømmen racen *altifrons*.

Svartbag *Larus marinus*

1967: August, Dundas, Grønland, Brian Zobbe (DOFT (1973) 67:65).

## ENGLISH SUMMARY

## Report of the Rarities Committee for 1972

This report deals with 127 records of 56 species which were approved by the committee during 1972. The arrangement of the report follows that of previous reports in this journal. For each record is mentioned locality and geographical region (Fig. 1) in brackets, number of birds if more than one, sex and age if known, and other relevant data, e.g. singing,

## LITTERATUR

ringed, found dead (x), shot (+) and name of observer. If the record already has been published in one of the society's journals there is a brief reference not mentioned in the list of literature.

Two species were new to Denmark: Cory's Shearwater *Puffinus diomedea* and Cirl Bunting *Emberiza cirius*, and two other species were seen for the second time: Surf Scoter *Melanitta perspicillata* and Marsh Sandpiper *Tringa stagnatilis*. The Water Pipit *Anthus spinoletta spinoletta* was a new subspecies to Denmark. The first breeding record of Scarlet Grosbeak *Carpodacus erythrinus* was found on the Baltic island Frederiksø. The great autumn influx of Redpolls was followed by several Arctic Redpolls *Carduelis hornemanni*. Savi's Warbler *Locustella luscinioides* probably bred for the first time.

BRUUN JENS B., J. RAMSØE JACOBSEN, ERIK KRAMSHØJ og BENT PORS NIELSEN, 1972: Rapport fra Sjældenhedsudvalget for 1971: – Dansk orn. Foren. Tidsskr. 66: 123-131.

DYCK, J., J. RAMSØE JACOBSEN, E. KRAMSHØJ og J. RABØL, 1970: Rapport fra Sjældenhedsudvalget med oversigt over godkendte forekomster 1965-69. – Dansk orn. Foren. Tidsskr. 64: 126-151.

JACOBSEN, J. RAMSØE, B. PORS NIELSEN og J. RABØL 1971: Rapport fra Sjældenhedsudvalget for 1970. – Dansk orn. Foren. Tidsskr. 65: 133-139.

Manuskriptet modtaget 20. august 1973

Forfatterens adresser:

T.A.: Bredager 53 st.th., 2650 Hvidovre  
J.B.B.: Fanøgade 28 st.tv., 2100 Kbh. Ø.  
B.P.N.: Tuborgvej 181, 2400 Kbh. NV.

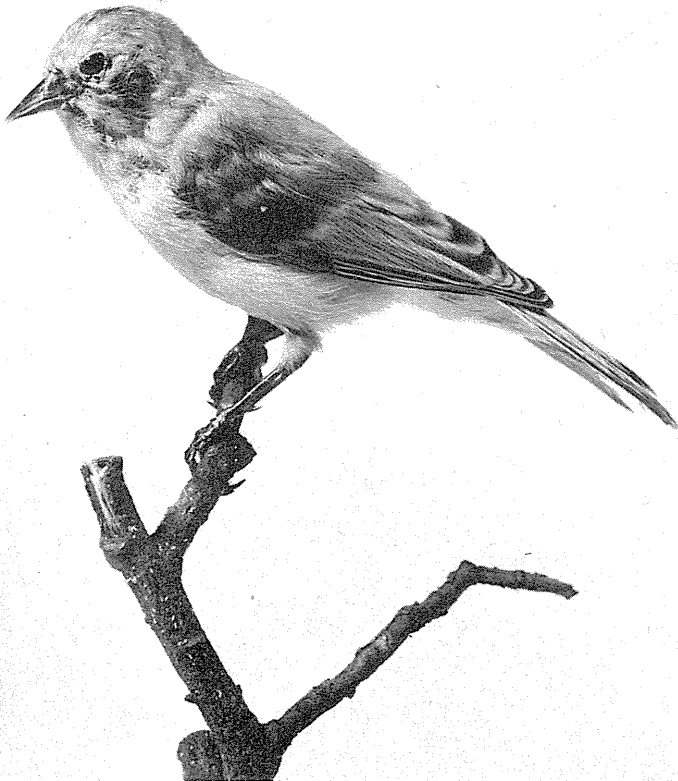


Fig. 2. Ung Pungmeise *Remiz pendulinus* fundet død ved Tissø, 10.8.71. Foto C. Müller.  
*Juv. Penduline Tit Remiz pendulinus, found dead at Lake Tissø, 10th August 1971.*