

Rapport fra Sjældenhedsudvalget for 1970

Af

J. RAMSØE JACOBSEN, B. PORS NIELSEN og J. RABØL

(With a Summary in English: Report of the Rarity-Committee for 1970.)

INDLEDNING

Sjældenhedsudvalget bringer hermed sin rapport over godkendte forekomster for året 1970. I årets løb har man behandlet et stort antal sager, de fleste fra 1969, men også en del ældre iagttagelser, som først blev forelagt udvalget i 1970. Listen er således en fortsættelse af den rapport, der offentliggjordes her i tidsskriftet i 1970 (DYCK et al. 1970). I det følgende refereres der til den første årsliste med betegnelsen SU 65-69.

Rapporten indeholder også adskillige iagttagelser fra 1970, men mange sager har først kunnet behandles i 1971 og vil derfor blive publiceret i næste årsliste. Dette gælder f. eks. et stort antal havfugle fra Vestkysten i efteråret 1970. De mange bidragydere vil i fremtiden kunne hjælpe med at rette denne tidsforskydning i årslisterne ved at indsende deres rapporter hurtigst muligt efter iagttagelsen. Udvalget håber igen i år, at listen vil stimulere feltornithologer over hele landet til at indsende veldokumenterede rapporter om sjældne fugle. Der er i SU 65-69 gjort rede for, hvilken fremgangsmåde der bør benyttes. Listen over arter, hvis forekomst forelægges Sjældenhedsudvalget, er aftrykt her samt i FO 12: 7-8. Når intet andet er nævnt, gælder meddelelsen én fugl. + betyder skudt og × dødfunden fugl.

Grønlandske og færøske forekomster er samlet efter listen over de egentlige danske forekomster.

Ligesom sidst har udvalget kun i visse

tilfælde fundet anledning til at kommentere de enkelte arter, men det er meningen i fremtiden at gøre status, når 1) en art udgår af listen, eller 2) når særlig markante træk ved artens optræden i Danmark viser sig. Iøvrigt er proceduren fra forrige årsliste fulgt, dette gælder også regionsinddelingen (se fig. 1).

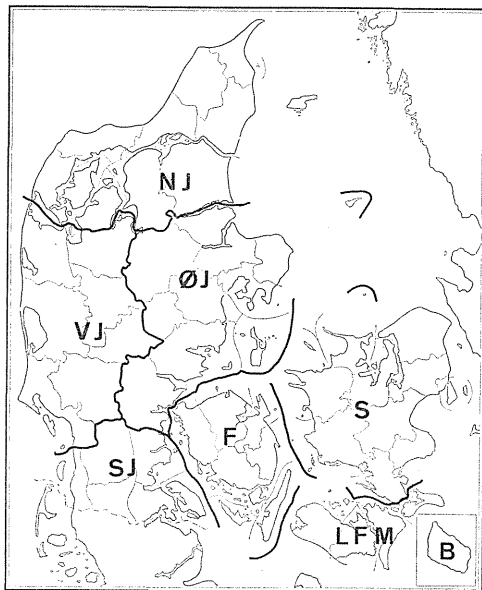


Fig. 1. Regionsinddeling. NJ = Nordjylland, ØJ = Østjylland, VJ = Vestjylland, SJ = Sønderjylland, F = Fyn, S = Sjælland, LFM = Lolland-Falster og Møn, B = Bornholm.

Fig. 1. Geographical regions: NJ = Northern Jutland, ØJ = Eastern Jutland, VJ = Western Jutland, SJ = Southern Jutland, F = Funen, S = Zealand, LFM = Lolland, Falster and Møn, B = Bornholm.

ISLØM (*Gavia immer*)

1966: 16.12., Århus Bugt (ØJ), + (findes Århus Nat.hist. Mus.), O. Have Jørgensen.

1969: 6.9., Blåvandshuk (VJ), P.-C. Pedersen og A. K. Christoffersen. – 13.10., Blåvandshuk, E. Overlund. – 20.11., Blåvandshuk, S. Rønnest. – 23.11., Blåvandshuk (overgangsdragt), S. Rønnest.

HVIDNÆBBET LØM (*Gavia adamsii*)

1968: 23.10., Kattegat v. Ø. Hurup (NJ), +, Henrik Brandt.

1970: 24.2., Tarm (VJ), 1 olieskadet, J. Hedegård Christensen.

ISLØM sp. (*Gavia immer/adamsii*)

1967: 27.10., Blåvandshuk (VJ), P. og S. E. Pedersen.

1969: 24.10., Hanstholm (NJ), D. Boertmann.

ALBATROS sp. (*Diomedea* sp.)

1970: 24.6., Blåvandshuk (VJ), S. Rønnest.

Beskrivelsen tillader ikke skelnen mellem *Diomedea melanophrys* og *D. chrysostoma*. Sortbrynet Albatros (*D. melanophrys*) er den sandsynligste, idet den er den hyppigst trufne albatros i Nordatlanten (WARHAM *et al.* 1966).

ALBATROS sp. (*Phoebastria* sp.)

1970: 14.9., Blåvandshuk (VJ), J. O. Byskov.

Ungfugle af de to arter Sodfarvet Albatros (*Phoebastria fusca*) og Lysrygget Sodfarvet Albatros (*Ph. palpebrata*) lader sig ikke altid skelne i naturen (WARHAM *et al.* 1966). Beskrivelsen tillader ikke aldersbestemmelse og dermed definitiv artsbestemmelse af fuglen. Kun *Ph. palpebrata* er tidligere truffet nord for ækvator i det atlantiske område, og det er denne art som hyppigst strejfer nord for de antarktiske farvande.

ALM. SKRÅPE (*Puffinus puffinus*)

1969: 26.10., Blåvandshuk (VJ), Knud Pedersen.

– Samme dag og sted 1 set af E. Sørensen og P. Thomsen. – 26.10., Blokhus (NJ), D. Boertmann.

SODFARVET SKRÅPE (*Puffinus griseus*)

1969: 27.9., Blåvandshuk (VJ), 2, Erik Kramshøj m. fl. – 9.11., Hanstholm (NJ), Torben Rasmussen m. fl.

1970: 13.7., Blåvandshuk (VJ), S. Rønnest.

LILLE STORMSVALE (*Hydrobates pelagicus*)

1969: 23.7., Kandestederne (NJ), F. Christensen. – 27.9., Blåvandshuk (VJ), 2, K. Hansen. – 1.10., Blåvandshuk, P. Grandjean. – 1.11., Blåvandshuk, K. Bjørnkjær.

STOR STORMSVALE (*Oceanodroma leucorhoa*)

1965: 4.11., Lønstrup Klint (NJ), +, medd. O. Have Jørgensen og H. Skotte Møller.

1969: 27.9., Blåvandshuk (VJ), 6, Knud Pedersen. – 2.10., Gilleleje Havn (S), S. E. Pedersen. – 7.10., Ishøj Strand (S), Claus Årestrup. – 1.11., Blåvandshuk, K. Bjørnkjær.

Foruden disse stormsvale er følgende, som ikke har kunnet definitivt bestemmes, blevet rapporteret:

STORMSVALE sp.

(*Hydrobates/Oceanodroma* sp.)

1969: 1.10., Blåvandshuk (VJ), 3. – 10.11., Blåvandshuk. – 11.11., Blåvandshuk.

SILKEHEJRE (*Egretta garzetta*)

1970: 11.7., Værnengene (VJ), S. Rønnest m. fl.

DVÆRGHEJRE (*Ixobrychus minutus*)

1968: Ult. juni, Sæby (NJ), ♂ juv. døde, findes Sæby Skole, Th. Duch.

SKESTORK (*Platalea leucorodia*)

1966: 24.4., Koføeds Enge, Amager (S), S. Pedersen m. fl.

1970: 26.5., Kysing Fjord (ØJ), K. Øllgård.

Iagttagelser fra Vejlerne forelægges ikke for SU.

BRUDEAND (*Aix sponsa*)

1969: 20.26.10., Kagsmose (S), ♀, Henning Jensen.

Nordamerikansk art, der ikke sjældent holdes i fangenskab og kan træffes som undsluppen.

HVIDØJET AND (*Aythya nyroca*)

1969: 23.24.10., Ø. Oksby (VJ), juv., B. Hove-Jensen m. fl.

STELLERSAND (*Polysticta stelleri*)

1970: 11.1., Skovshoved Havn (S), ♂ ad., C. Råpke, FO 12: 104, 1970. – 1.3., Hundested (S), ♀/juv., S. Kjærsgaard Rasmussen, FO 12: 104, 1970. – 14.3., Københavns Havn (S), ♂ ad., Jan Rasmussen. – 25.3., Avedøre (S), ♂ ad., Tim Andersen.

RUSTAND (*Tadorna ferruginea*)

1969: 28.6., Tudeå's udløb (S), T. Dybbro.

1970: 19.7., Amager (S), S. Kjærsgaard Rasmussen.

Muligheden for, at det har drejet sig om undslupne fangenskabsfugle, kan ikke udelukkes.

SNEGÅS (*Anser caerulescens*)

1969: 31.7., Ulvedybet (NJ), formentlig undsluppet fra Ålborg Zoo, T. Dybbro. – 16.8., Ulvedybet, formentlig samme fugl, P. Sandborg Nielsen. – 11.12.10., Tipperne (VJ), N. Hannow.

1970: 24.5., Nyord (LFM), Tim Andersen.

Fig. 2. Hvidnæbbet Lom (*Gavia adamsii*), skudt 23. 10.1968 i Kattegat ud for Ø. Hurup, Himmerland. Ungfugl, med mørk næbbbasis, men med karakteristisk lige nærbryg og vinklet undernæb. De store, næsten kvadratiske, lyse dobbeltpletter på rygferene er karakteristiske. (Foto: H. BRANDT).

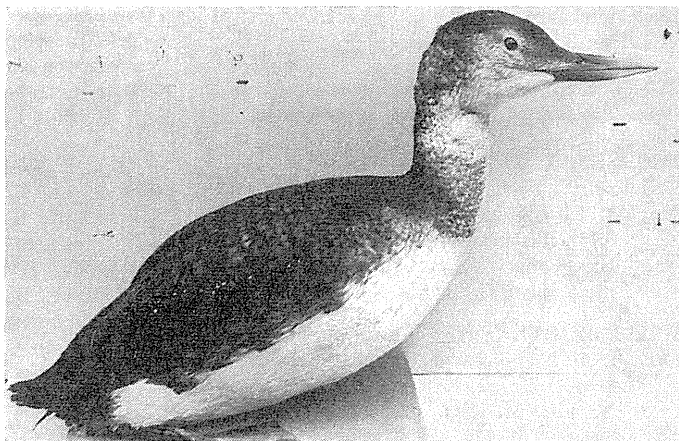


Fig. 2. White-billed Diver (*Gavia adamsii*), shot 23.10. 1968 in Kattegat. Immature bird with dark base of the bill but with the typical straight upper mandible and angled lower mandible. The large, almost square, light double-markings on the back are characteristic. (Photo: H. BRANDT).

RØDHALSET GÅS (*Branta ruficollis*)

1969: 17.8., Tissø (S), O. Schelde.

Kan have drejet sig om en undsluppen fangenskabfugl, ikke mindst i betragtning af tidspunktet, der ligger før træktiden.

KONGEØRN (*Aquila chrysaetos*)

1966: 21.10., Dueodde (B), 2 juv., (blev hele vinteren), J. Christensen.

1969: 11.10., Nakskov (LMF), juv., P. Milton Hansen. – 8.11., Brændegård Sø (F), juv., J. O. Byskov. – 21.12., Nørresø, Brahetrolleborg (F), juv., J. Mortensen.

1970: 26.3., Køge Sønakke (S), juv., B. M. Sørensen.

LILLE SKRIGEØRN (*Aquila pomarina*)

1970: 7.6., Bastemose (B), J. Christensen.

SKRIGEØRN sp. (*Aquila clanga/pomarina*)

1970: 24.5., Busemarke, Møn (LMF), H. Ingerslev. – 31.5., Arresø (S), sandsynligvis *clanga*, K. Mallings Olsen og Bo Knigge.

SLANGEØRN (*Circus gallicus*)

1970: 14.6., Varde Å v. Billum Enge (VJ), P. Knudsen m. fl. – 16.6., Frøslev Plantage (SJ), P. Knudsen m. fl.

KRONTRANE (*Balearica* sp.)

1969: 26.10., Mariager Fjord v. Als (NJ), Carlo Møller.

Der findes to arter, og beskrivelsen tillader ikke nærmere identifikation. Må være undsluppet fra en zoologisk have.

STORTRAPPE (*Otis tarda*)

1970: 27.4., Busemarke, Møn (LMF), P. Schiermacher Hansen.

Invasionsarten optræden noteredes vinteren 1969/70 i mange områder vest for de østtyske ynglepladser, for det meste i Vesttyskland og Holland, men med enkelte forekomster i Bayern, Frankrig og Skotland. Ialt var ca. 300 fugle involveret (HUMMEL og BERNDT 1971).

BRAKSVALE sp. (*Glareola* sp.)

1969: 24.7., Øster Stenholt (ØJ), Leo Kortegård.

POMERANSFUGL (*Eudromias morinellus*)

1970: 31.8., Præstø Fed (S), B. Møller Sørensen og S. Pihl.

De mere regelmæssige jyske forekomster forelægges ikke SU.

TREDÆKKER (*Gallinago media*)

1966: 26.-28.8., Vejlerne (NJ), +, Leo Kortegård.

1967: 4.5., Christiansø (B), J. Christiansen. – 19.9., Vejlerne (NJ), Leo Kortegård.

1968: 9.8., 16.8., 20.8., 2, Vejlerne (NJ), Leo Kortegård.

1969: 11.8., Tømmerby Fjord (NJ), Leo Kortegård. – 5.9., Jægerspris Nordskov (S), E. Begtrup. – 22.9., Amager (S), M. Bastian. – 12.10., Nexø Sydstrand (B), J. Kofoed, m. fl.

DAMKLIRE (*Tringa stagnatilis*)

1970: 10.5., Borreby Mose (S), O. Schelde og B. Palm, FO 12: 189, 1970.

Første forekomst af denne østlige art, der er truffet i flere af vore nabolande.

STYLTELØBER (*Himantopus himantopus*)

1969: 10.9., Tissø (S), ♀/juv., A. Steinbach.

THORSHANE (*Phalaropus fulicarius*)

1969: 24.10., Ishøj Strand (S), T. Andersen. - 1.11., Blåvandshuk (VJ), K. Hansen. - 3.11., Blåvandshuk, K. Bjørnkjær. - 21.11., Hanstholm (NJ), L. Clausen. - 29.11., Esbjerg Havn, G. Gaarde.

MELLEMKJOVE (*Stercorarius pomarinus*)

1966: 23.10., Meilgrunden, Kattegat, +. - 25.11., Schultz Grund, Kattegat, +, begge Århus Nat.hist. Mus., O. Have Jørgensen og H. Skotte Møller.

1967: 22.10., Blåvandshuk (VJ), ad. + juv. - 23.10., Blåvandshuk, ad., P. og S. E. Pedersen.

1969: 19.8., Blåvandshuk (VJ), ad., P.-C. Pedersen. - 8.9., Blåvandshuk, ad., P.-C. Pedersen m. fl. - 25.10., Blåvandshuk, 2 ad., K. Pedersen. - 26.10., Blokhus (NJ), 3 ad., D. Boertmann.

1970: 31.8., Blåvandshuk (VJ), S. Rønne.

Fra årene 1966-68 findes yderligere data i SU 65-69.

LILLE KJOVE (*Stercorarius longicaudus*)

1965: 3.9., Følle Strand (ØJ), ♀ juv., +, Århus Nat.hist. Mus., v. O. Have Jørgensen og H. Skotte Møller.

1966: 18.9., Højer Sluse (SJ), ♀ juv. +, Århus Nat.hist. Mus., v. O. Have Jørgensen og H. Skotte Møller.

1968: 9.5., Nivå (S), ad., J. B. Bruun.

1969: 13.-14.11., V. Vedsted (VJ), ad., K. Bjørnkjær og E. Sørensen.

Iagttagelsen ved Nivå i 1968 er den første forårsforekomst.

HVIDVINGET MÅGE (*Larus glaucooides*)

1969: marts, Fornæs (ØJ), juv., Rolf Danielsen. - 9.-10.-11., Køge Havn (S), juv., A. H. Larsen og N. Linnet.

1970: 15.2., Korsør Havn (S), juv., A. H. Larsen og N. Linnet, FO 12: 105, 1970. - 1.3., Hundested (S), juv., S. Kjærgaard Rasmussen. - 22.4., Århus Havn (ØJ), juv., Kjeld Hansen. - 13.6., Storebælt mellem Sprogø og Knudshoved, ad., J. Rabøl.

SABINEMÅGE (*Xema sabini*)

1969: Harboøre Tange (VJ), juv., K. Pedersen m. fl. - 22.9., Blåvandshuk (VJ), juv., B. Gert Hansen m. fl. - 1.10., Blåvandshuk, 1-årig, K. Bjørnkjær m. fl. - 19.10., Skaagens Gren (NJ), ad., P. Grandjean.

SANDTERNE (*Gelochelidon nilotica*)

1964: 10.5., Kongelunden (S), B. Bøggild Pedersen og Tim Andersen.

Forekomster udenfor de få jyske ynglepladser og langs Jyllands Vestkyst er yderst sjældne.

SØKONGE (*Plotus alle*)

1969: 23.10., Hanstholm (NJ), D. Boertmann. - 31.10., Blåvandshuk (VJ), E. Sørensen. - 3.11., Blåvandshuk, 8, K. Bjørnkjær. - 3.11., Hvide Sande (VJ), N. Hannow. - 10.11., Blåvandshuk, K. Bjørnkjær.

1970: 18.1., Møns Klint (LFM), P. Schiermacher Hansen. - 25.3., Gl. Skagen (NJ), P. Grandjean.

LUNDE (*Fratercula arctica*)

1969: 12.10., Egense, Himmerland (NJ), ×, J. P. Jensen. - 19.10., Hanstholm (NJ), ad., S. Friis v. D. Boertmann. - 17.11., Blåvandshuk (VJ), S. Rønne.

STEPPEHØNE (*Syrhaptes paradoxus*)

1969: 25.5., Hulsig, Skagen (NJ), ♂ fanget, tilskadekommet, O. Dantoft medd. J. Fog. - 5.10., Skyum v. Koldby, Thy (NJ), ♀ ad. + blandt Agerhøns, medd. J. Fog, DOFT 64: 269-270.

Fra Storbritanien kendes 2 maj-juni forekomster og 3 efterårsforekomster omfattende 8 fugle. Der var enkelte maj-forekomster i Finland, og fra Holland kendes 4 maj-juni og 2 efterårsforekomster. Tidspunkterne kunne tale for to invasionsbølger, en sidst i maj og en i september-oktober. (FERGUSON-LEES og SHARROCK 1969). Sidste invasion var i 1908 (SALOMONSEN 1963).

PERLEUGLE (*Aegolius funereus*)

1964: 25.12., Kongelunden, Amager (S), B. Bøggild Pedersen.

1968: 18.7., Pirupvarre, Blokhus (NJ), juv., E. Krabbe.

1970: 18.1., Gudhjem (B), blev til 26.3., H. P. Stange.

Ungfugleforekomsten i Nordjylland 1968 kan tænkes at være et produkt af dansk ynglen den første sommer efter invasionen i 1967-68 (SU 65-69).

HÆRFUGL (*Upupa epops*)

1970: 16.7., Vestjylland (VJ), redefund, 8.8. unger fodret på reden, J. Hedegaard Christensen, D.O.F.T. 64: 270-271.

Første sikre, publicerede yngleforekomst siden 1876 (LØPPENTHIN 1967).

TRETÅET SPÆTTE (*Picoides tridactylus*)

1965: 14.10., Karlby, Hornslet (ØJ), +, findes Århus Natur.hist. Mus., medd. af O. Have Jørgensen og H. Skotte Møller.

RAVN (*Corvus corax*)

1969: 5.4., Møns Klint (LFM), P. Metz. – 20. og 26.10., Hanstholm samt 22.10., Kannestederne (NJ), D. Boertmann.

HALSBÅNDSALLIKE

(*Corvus monedula soemmerringii*)

1969: 20.10., Christiansø (B), 15 ad. blandt ca. 100 fugle, 1 ad. og 1 juv. +, N. Franzmann.

PUNGMEJSE (*Remiz pendulinus*)

1964-65: Ristinge Nor (F), nedtaget rede, som i 1968 blev forevist O. Tønder.

De første danske ynglefund stammer fra 1964 (SU 65-69).

SYDLIG NATTERGAL (*Luscinia megarhynchos*)

1969: 17.5., Fedtmosen, Bagsværd (S), syngende ♂, opholdt sig gennem længere tid på stedet og hørtes af mange, J. B. Bruun. – 4.-22.6., Brabrand Sø (ØJ), syngende ♂, K. Pedersen.

SYDLIG BLÅHALS (*Luscinia svecica cyanecula*)

1970: 1.5., Avedøre Holme (S), ♂, Tim Andersen.

FLODSANGER (*Locustella fluviatilis*)

1969: 30.-31.5., Birkepøl, Als (SJ), K. Bjørnkjær og P. Thomsen. – 5.6., samme sted, J. O. Byskov. – 14.6., Hartsø, Kegnæs (SJ), M. Bastian.

SAVISANGER (*Locustella luscinioides*)

1964: 20.-21.7., Koføeds enge, Amager (S), S. Pedersen og P. Hansen.

1969: 24.5., 3.6., 9.6., 2, 20.7., 2, 6.8., Busemarke Mose, Møn (LFM), P. Schiermacher Hansen, E. Krabbe og D. Boertmann. – 13.6., Hartsø, Kegnæs (SJ), M. Bastian.

1970: 10.6., Porsemosen (S), B. Svenning Petersen og L. Gerhard Jensen.

Alle fugle har været syngende hanner. Iagttagelsen fra 1964 slutter sig til den lange række af iagttagelser omtalt i SU 65-69 og PREUSS (1967).

TAMARISKSANGER (*Luscinia melanopogon*)

1967: 12.5., Hanstholm (NJ), ♂ syngende og set, O. Læssøe.

Anden forekomst i Danmark.

VANDSANGER (*Acrocephalus paludicola*)

1970: 29.-30.8., Blåvandshuk (VJ), J. O. Byskov.

HVIDSKÆGGET SANGER (*Sylvia cantillans*)

1969: 16.5., Nørreskoven, Esbjerg (VJ), ♂, Jan Errebo. DOFT 64: 193, 1970.

Førsteforekomst. Er truffet nogle gange i de se-

nere år i Norge, Sverige og Finland og årligt i England på forlænget træk, fortrinsvis i maj.

HVIDBRYNET LØVSANGER

(*Phylloscopus inornatus*)

1967: 21.10., Blåvandshuk (VJ), S. E. Pedersen og P. Pedersen.

1969: 15.10., Christiansø (B), 1-2, N. E. Franzmann.

HVIDHALSET FLUESNAPPER

(*Ficedula albicollis*)

1969: 2.5., Hundsemyr (B), ♂, N. Sommer Nielsen. – 3.4. og 5.5., Gudhjem Plantage (B), 1.1 og 2 ♂♂, H. P. Stange. – 3.5., Klinteskoven, Møn (LFM), ♂, P. Schiermacher Hansen. – 4.5., Slotslyngen (B), ♂, N. Sommer Nielsen. – 5.5., Østerlars (B), ♂, N. Sommer Nielsen. – 7.5., Klintholm Gods, Møn (LFM), ♂, P. Schiermacher Hansen. – 7.5., Jydelejet, Klinteskoven, Møn (LFM), ♂, P. Schiermacher Hansen.

1970: 9.5., Gilbjergskoven (S), ♂, P. Knudsen og P. E. Larsen. – 10.-11.5., Kongelunden (S), ♂, J. L. Pedersen og K. T. Pedersen.

Sammen med en iagttagelse 6.5.1969, Vråby, Falster (SU 65-69) var der i alt 9 forekomster i perioden 2.-7.5.1969, alle af gamle hanner og alle i landets sydøstligste hjørne. SALOMONSEN (1963) nævner i alt 12 forekomster efter 1870, hvortil kommer 2 i 1968 (SU 65-69). Denne usædvanlige ophobning i SØ-Danmark ret tidligt i artens forårs-trækperiode falder sammen med kraftige østlige og nordøstlige vinde over hele Østersøområdet og kan skyldes afdrift af fugle, tilhørende den gotlandske population.

STORPIBER (*Anthus novaeseelandiae*)

1967: 24.10., Hanstholm (NJ), 2, O. Læssøe.

ROSENBRYSTET TORNSKADE (*Lanius minor*)

1969: 24.8., Sandby (S), K. Nørgård.

RØDHOVEDET TORNSKADE (*Lanius senator*)

1967: 21.5., Agger Tange (NJ), P. Hald-Mortensen m. fl.

1968: 17.-21.5., Hanstholm (NJ), O. Læssøe m. fl.

1969: 20.5., Amager (S), M. Bastian.

1970: 19.6., Blåvand (VJ), S. Rønnest.

ROSENSTÆR (*Sturnus roseus*)

1969: 2.5., Henne (VJ), ad., S. Kaulberg.

SORT TRUPIAL (*Quiscalus quiscula*)

1970: 8.-10.4., Gevninge (S), O. Schelde, FO 12: 188, 1970.

Førsteforekomst i Danmark og Europa. Kan være undsluppen burfugl.



Fig. 3. Lille Kjove (*Stercorarius longicaudus*) 13.-14. 11.1969, Vester Vedsted. Mangler de forlængede halefjer. (Foto: P. THOMSEN).

Fig. 3. Long-tailed Skua (*Stercorarius longicaudus*) 13.-14.11 1969, Vester Vedsted. The elongated streamers are lacking. (Photo: P. THOMSEN).

HVIDSISKEN (*Carduelis hornemanni*)

1965: 20.-22.10., Hanstholm (NJ), 2, O. Læssøe m. fl. - 3.11., Hanstholm 1-2, O. Læssøe.

KARMINDOMPAP (*Carpodacus erythrinus*)

1969: 8.6., Spelling Mose, Rø (B), 2 syngende og set, Jens Kofoed.

1970: 7.6., Christiansø (B), ♂ juv., J. Rabøl og A. Møller.

HVIDVINGET KORSNÆB (*Loxia leucoptera*)

1964: 14.2., Hanstholm (NJ), 2, - Tved Plantage (NJ), 5, P. Hald-Mortensen.

1966: 26.9., Staun (NJ), 1 ♂ 2 ♀♀/juv., O. Læssøe. - 10.10., Vår Skov, Himmerland (NJ), O. Læssøe.

1968: 12.3., Nivå (S), 2 ♀♀/juv., J. B. Bruun.

1969: 19.2., Rødhus Plantage (NJ), 2 ♂ ♂ 1 ♀, Th. Duch.

HÆTTEVÆRLING (*Emberiza melanocephala*)

1970: 7.7., Blåvand (VJ), ♂ ad., S. Rønne m.fl. Førsteforekomst. Denne sydøstlige art er truffet flere gange i Sverige. Det kan ikke udelukkes at være en undsluppet burfugl (SMITH 1968).

GRØNLAND og FÆRØERNE

BJERGAND (*Aythya marila*)

1969: 31.7., Charcot Havn, Scoresbysund, ♂ ad., Eldar Wrånes.

3 tidligere forekomster i Østgrønland (SALOMONSEN 1967).

TINKSMED (*Tringa glareola*)

1970: 26.5., Sandøy, K. Williamson.

4 tidligere forekomster fra Færøerne, alle fra august-september (WILLIAMSON 1970).

SVALEKLIRE (*Tringa ochropus*)

1970: 26.5., Sandøy, K. Williamson.

Første forekomst fra Færøerne (WILLIAMSON 1970).

SILDEMÅGE (*Larus fuscus*)

1969: 15. og 16.7., Scoresbysund, ad., Eldar Wrånes.

To forskellige iagttagelser, men det kan have været samme fugl. Ingen tidligere forekomster fra Grønlands østkyst, men 3 fra vestkysten.

SUMMARY IN ENGLISH

Report of the Rarity-Committee for 1970.

The report deals with the records approved during 1970. They are listed in systematic order. Under each species the records are grouped after year of observation and arranged after date of observation. For each record is further mentioned locality within geographical region (fig. 1) in brack-

ets, number of birds if more than one, sex and age if known, and other relevant data, e. g. singing, ringed, found dead (×) shot (+) and name of observer. If the record already has been published there is a reference, not mentioned in the list of literature. D.O.F.T. means Dansk Ornitho-

logisk Forenings Tidsskrift and FO Feltornithologen. Short commentary notes are added for some species.

Records of 63 species have been approved in 1970. Among these the following are new to Denmark: *Diomedea* sp. (probably *D. melanophrys*), *Phoebastria* sp., Marsh Sandpiper (*Tringa stagnatilis*), Subalpine Warbler (*Sylvia cantillans*), Common Grackle (*Quiscalus quiscula*) and Black-

headed Bunting (*Emberiza melanocephala*). The two last-mentioned may have been escapes. Green Sandpiper (*Tringa ochropus*) was new to the Færoes. Hoopoe (*Upupa epops*) bred for the first time for nearly a century. Two records of Pallas' Sandgrouse (*Syrnhaptus parodoxus*) from northern Jutland in May and October have parallels in records from Finland, Lapland. Holland and Britain in the same periods.

LITTERATUR

DYCK, J., J. RAMSØE JACOBSEN, E. KRAMSHØJ og J. RABØL, 1970: Rapport fra sjældenhedsudvalget med oversigt over godkendte forekomster 1965-69. - Dansk Ornith. Foren. Tidsskr. 64: 126-151.
 FERGUSON-LEES, I. J. og J. T. R. SHARROCK, 1969: Recent reports. - Brit. Birds 62: 452.
 HUMMEL, D. og R. BERNDT, 1971: Der Einfluss der Grosstrappe (*Otis tarda* L.) nach West-Europa im Winter 1969/70. - Journ. f. Ornith. 112: 138-157.
 LØPPENTHIN, B., 1967: Danske ynglefugle i fortid og nutid. - Odense.

PREUSS, N. O., 1967: Savisanger (*Locustella luscinioides*) i Danmark 1964 og 1965. - Dansk Ornith. Foren. Tidsskr. 61: 164-167.
 SALOMONSEN, F., 1963: Oversigt over Danmarks Fugle. - København.
 -, 1967: Fuglene på Grønland. - København.
 SMITH, F. R., 1968: Report on rare birds in Great Britain in 1967. - Brit. Birds 61: 329-365.
 WARHAM, J., W. R. P. BOURNE og H. F. I. ELLIOTT, 1966: Albatross identifikation in the North Atlantic. - Brit. Birds 59: 376-384.
 WILLIAMSON, K., 1970: The Atlantic Islands. - London.

Manuskriptet modtaget 19. juli 1971.

Mindre meddelelser

Iagttagelser, som er godkendt af sjældenhedsudvalget, er mærket med stjerne (*).

Records approved by the rarity-committee are marked with asterisk ().*

IAGTTAGELSER FRA FÆRØERNE 1970

Under et »Ø-krydstogt« arrangeret af »The National Trust for Scotland« var jeg d. 26. maj 1970 i land på Sandø. Her hørte og så jeg en Svaleklire (*Tringa ochropus*)* ved enden af Sandsvatn. Dette er første iagttagelse på Færøerne.

Senere, ved et vandhul nær nordenden af Gróthúsvatn, så Dr. W. J. EGGELING og jeg en Tinksmed (*Tringa glareola*)*; denne er den femte rekord fra Færøerne.

Af ænder sås denne dag 2 par + 1 ♂ af Pibeand (*Anas penelope*) ved Gróthúsvatn; i alt 16 Troldænder (*Aythya fuligula*) (de fleste i en lille flok, men også enkelte par) i Sandsvatn; 2 par Toppet Skallesluger (*Mergus serrator*) i Sandsvatn; 1 Krikand (*Anas crecca*) ved Hálsavatnar; og 1 par Gråænder (*Anas platyrhynchos*) ved Gróthúsvatn.

Af andre vadefugle sås en flok Stenvendere (*Arenaria interpres*) (17-18 stk.) flyvende mod havet nær sydenden af Gróthúsvatn, mens 10 Stor

Kobbersneppe (*Limosa limosa*) og 2 Odinhøns (*Phalaropus lobatus*) sås i samme område. Almindelige Ryler (*Calidris alpina*) og Store Præstekraver (*Charadrius hiaticula*) sås også her.

Blandt mere interessante spurvefugle kan nævnes en Allike (*Corvus monedula*) (uden tydelig grå nakkeplet) fouragerende i den eksponerede jord i en kartoffelmark nær den lille fyrreplantage ved nordenden af Sandsvatn. En Gransanger (*Phylloscopus collybita*) sang fra træerne og syngende Sanglærker (*Alauda arvensis*) hørtes to steder på heden. Tidligere den samme dag var en Gransanger og en Løvsanger (*Phylloscopus trochilus*) blevet hørt og set i haver nær kajen i Tvøroyri, Suderø. Dr. W. J. EGGELING så en Dværgfalk (*Falco columbarius*) angribe Gråspurve (*Passer domesticus*) i byen.

I fyrreplantagen på Sandø var der også et par Ringduer (*Columba palumbus*), men jeg ledte forgæves efter bevis for ynglen. Ringduer sås også den næste dag, d. 27., i plantagen ved Tórshavn,