

Truede og sjældne ynglefugle i Danmark 2000

Sammenskrevet og redigeret af MICHAEL BORCH GRELL

Rapport nr 3 fra DOFs arbejdsgruppe for Truede og Sjældne Ynglefugle

(With a summary in English: *Rare and threatened breeding birds in Denmark, 2000*)



Indledning

I denne tredje rapport fra Dansk Ornitologisk Forenings Arbejdsgruppe for Truede og Sjældne Ynglefugle (DATSY) gennemgås den aktuelle status for en række truede og sjældne danske ynglefugle, dækkende ynglesæsonen 2000.

Det landsdækkende overvågningsprojekt påbegyndtes i 1998 med det formål at opnå den bedst mulige indsamling af yngledata om godt 50 sjældne ynglefugle. Projektet dækker generelt de rødlistede arter, hvis samlede ynglebestande er på under 100-150 par eller som yngler på færre end 10 lokaliteter. I 2000 blev gruppen af dækkede arter udvidet med Sorthovedet Måge (der ynglede med 2 par, og som forventes at etablere sig mere fast som dansk ynglefugl). Herudover behandles et ynglefund af Rødhovedet And, der på rødlisten (Stoltze & Pihl 1998) er opført under kategorien forsvundet. Sjældne, uregelmæssige ynglefugle vil også fremover blive medtaget, men kun når aktuelle registreringer berettiger det. Projektets baggrund og metoder er i øvrigt nærmere beskrevet i arbejdsgruppens første rapport (Grell 1999).

I ynglesæsonen 2000 medvirkede 46 artscoordinatorer ved dataindsamlingen. Artscoordinatorens rolle er dels at fungere som kontaktperson for de feltornitologer, der registrerer sjældne ynglefugle, dels selv aktivt at opsøge data i det feltornitologiske miljø, og endelig eventuelt selv at registrere fuglene i felten. Det er de data, der er indsamlet af artscoordinatorerne, som er grundlaget for nærværende rapport. Alle artscoordinatorer takkes for et godt samarbejde i årets løb.

Projektet ledes af en central styringsgruppe bestående af Christian Hjorth, Benny Génsbøl og Knud Flensted. I år 2000 er My Størup desuden indtrådt i styregruppen. Michael Borch Grell varetager som central projektkoordinator den daglige kommunikation og organisering af arbejdet. Detailoplysningerne om de sjældne ynglefugle behandles kun i denne snævre kreds og opbevares i det daglige utilgængeligt for andre i DOFs administration.

Aage V. Jensens Fonde takkes for økonomisk støtte til projektet.

Hvorfor skal vi overvåge de sjældne ynglefugle?

Der er fokus på de truede, rødlistede fuglearter nationalt såvel som internationalt.

Den nationale og regionale naturforvaltning har længe arbejdet for at bevare truede arter og naturtyper. I det seneste årtis naturgenopretningsprojekter (f.eks. genskabelsen af Skjern Ås våde enge) har man eksempelvis søgt at genetablere naturtyper og tilknyttede artssamfund, som ellers havde en forhistorie med stærk tilbagegang her i landet. Også de nationale strategier som f.eks. naturskovsstrategien og marginaljordsstrategien sigter mod en bedre beskyttelse af naturtyper med høj mangfoldighed af truede arter.

Myndighederne har imidlertid forsømt at overvåge effekterne af den iværksatte naturforvaltning. Der er derfor kun meget ringe viden om, hvilken effekt den iværksatte naturforvaltning egentlig har haft på de truede arter i en national målestok. Denne mangel var blandt de forhold, som OECD kritiserede i sin evaluering af den danske miljøindsats (OECD 1999). OECD fandt bl.a., at naturovervågningen var mangelfuld, at målsætningerne for naturbeskyttelsen var uklare, og at ressourcerne ikke blev anvendt optimalt.

I forlængelse af denne kritik, og efter Danmarks tiltrædelse af konventionen om den biologiske mangfoldighed, har miljøministeren nu iværksat en udredning af hvordan det kan lade sig gøre at opnå en bedre bevaring af artsmangfoldigheden (biodiversiteten) i Danmark. Det sker i regi af det såkaldte Wilhjelmudvalg under ledelse af forhenværende industriminister Niels Wilhjelm (www.sns.dk/wilhjelm). I den nationale strategi for bevaringen af artsmangfoldigheden spiller de sjældne og truede arter en særlig rolle, fordi disse artens forsvinden så at sige akut kan medføre et markant tab af dansk biodiversitet.

DOFs projekt Truede og Sjældne Ynglefugle er et vigtigt bidrag til at dække det stigende behov for viden om udviklingstendenserne for de mest sjældne og truede arter. Langt de fleste af de fuglearter, som er optaget på den nationale rødliste, er dog "kun" truet her i landet eller på europæisk plan. Der er således kun to fuglearter i Danmark, som er nævnt i den af IUCN (International Union for the Conservation of Nature) nyligt udgivne liste over globalt truede arter (Stattersfield & Capper 2000). Det er Engsnarren, der er kategoriseret som sårbar, og Havørnen, der er medtaget på "skyggelisten" over de næsten truede arter (IUCN-kategorien "near-threatened").

En vigtig delmålsætning for DOFs Projekt Truede og Sjældne Ynglefugle er at få udarbejdet

forvaltningsplaner for de mest truede arter. Forvaltningsplanerne skal anvise hvilke konkrete initiativer, der kan sikre arterne som danske ynglefugle. DOF udarbejdede allerede i 1997 den første forvaltningsplan, nemlig for Havørn (Génsbøl 1997). Under det nærværende projekt er der i januar og december 2000 udgivet forvaltningsplaner for Hvid Stork (Grell 2000a) og Toplærke (Grell et al. in press). Skov- og Naturstyrelsen har påtaget sig ansvaret for at sikre en gunstig bevaringsstatus for den globalt truede Engsnarre og udgav i januar 2001 en handlingsplan for Engsnarren (Skov- og Naturstyrelsen 2000). I 2001 er der igangsat monitorings- og udredningsarbejde for Rød Glente og Hjejle i regi af projektet, og planen er, at forvaltningsplanerne for disse to arter skal være færdige ved årets udgang. Den iværksatte overvågning og målsætningerne for DOFs projekt Truede og Sjældne Ynglefugle falder således godt i tråd med den aktuelle udvikling inden for den nationale naturforvaltning. Det bør imidlertid stå klart, at DOF ikke har de legale og organisatoriske ressourcer, der skal til for at føre de foreslåede forvaltningsmæssige tiltag ud i livet. Opfølgningen på forvaltningsplanerne vil først og fremmest påhvile de offentlige myndigheder, primært Skov- og Naturstyrelsen og statsskovdistrikterne samt amternes naturforvaltningsafdelinger.

DOFs projekt Truede og Sjældne Ynglefugle afsluttes efter planen i år 2003. Som en forberedelse til projektafslutningen har man i DATSY diskuteret, hvordan overvågningen af de sjældne og truede ynglefugle eventuelt kan fortsættes efter 2003. Det står foreløbigt klart, at den ikke kan fortsætte på det aktuelle ambitionsniveau, og DATSY vil derfor i det kommende år udarbejde nogle kriterier, som arterne kan prioriteres efter.

Vurdering af materialet

Der er ret betydelig forskel på, hvor godt de enkelte arter er dækket i undersøgelsen.

Fugle, som kun har små bestande, eller hvis ynglebestand er koncentreret på nogle få lokaliteter, er sædvanligvis veldækkede. Her foreligger der i mange tilfælde også detaljerede oplysninger om ynglesucces. Forekomsterne af de lidt talrigere fugle, der ofte yngler mere spredt – eventuelt i vanskeligt overskuelige biotoper – eller som er nataktive, er det langt vanskeligere at få et fuldt dækkende billede af. For arterne i denne kategori er der typisk kendskab til en del af de territoriehævdende hanner, men kun sparsom viden om det reelle antal ynglepar og disse pars ynglesucces. Til denne kategori hører bl.a. Vagtel,

Tabel 1. Sammenfatning af resultaterne af overvågningen af de truede og sjældne ynglefugle i år 2000.

	Sikre	Sands.	Mulige	Lokaliteter	Dækning	Artskoordinator
Nordisk Lappedykker <i>Podiceps auritus</i>	0	0	0-2	1	++	Henrik Haaning Nielsen
Mallemuk <i>Fulmarus glacialis</i>	2	0	0	1	+++	Henrik Haaning Nielsen
Sort Stork <i>Ciconia nigra</i>	0	2	0	2	++	Jørgen Jense
Hvid Stork <i>C. ciconia</i>	3	0	0	3	+++	Hans Skov
Skestork <i>Platalea leucorodia</i>	6	0	1	2	+++	Jan Skriver
Bramgås <i>Branta leucopsis</i>	39	10+	?	1	++	Chr. Ebbe Mortensen
Pibeand <i>Anas penelope</i>	0	0	+?	-	++	Palle A.F. Rasmussen
Rødhovedet And <i>Netta rufina</i>	1	0	0	1	+++	Nis Rattenborg*
Hvinand <i>Bucephala clangula</i>	64	3	3	8+	+++	Johannes Bang
Stor Skallesluger <i>Mergus merganser</i>	30	0	0	-	++	Palle Nygaard
Rød Glente <i>Milvus milvus</i>	10	2	3-8	16+	++	Per Bomholt
Havørn <i>Haliaeetus albicilla</i>	4	1	2	7	+++	Benny Génsbøl
Blå Kærhøg <i>Circus cyaneus</i>	0	1	0	1	++	Keld Bakke
Hedehøg <i>Circus pygargus</i>	21	20	8	25	+++	Erik Ehmsen
Kongeørn <i>Aquila chrysaetos</i>	1	0	0	1	+++	Benny Génsbøl
Fiskeørn <i>Pandion haliaetus</i>	2-8	4-5	7	ca 25	++	Per Bomholt
Lærkefalk <i>Falco subbuteo</i>	3	2	0	5	++	Kurt Storgaard**
Urfugl <i>Tetrao tetrix</i>	?	0	2	0	++	Christian Hjorth
Vagtel <i>Coturnix coturnix</i>	3	670+	-	-	+++?	Jannik Hansen/Peter Mæhl
Plettet Rørvagtel <i>Porzana porzana</i>	0	90	-	ca 20	++	Susanne Bruun
Engsnarre <i>Crex crex</i>	0	270+	-	-	+++?	Søren Skov
Trane <i>Grus grus</i>	9	4	4	13	+++	Terje Seidenfaden
Hvidbrystet Præstekrave <i>Charadrius alexandrinus</i>	105	10	-	6	+++	Ole Thorup
Hjejle <i>Pluvialis apricaria</i>	2	0	3?	1-3	+	Ole Olesen
Tinksmed <i>Tringa glareola</i>	9-10	0	-	6+	+	Egon Østergaard
Stenvender <i>Arenaria interpres</i>	37	2	2	2	+++	Palle A.F. Rasmussen
Sorthovedet Måge <i>Larus melanocephalus</i>	2	0	0?	2	++	Michael Grell
Dværgmåge <i>Larus minutus</i>	1	0	0	1	+++	Poul Hald Mortensen
Sandterne <i>Gelochelidon nilotica</i>	1-2?	0	0	1-2	++	Ole Thorup
Dværgterne <i>Sterna albifrons</i>	ca 470	0	30	32	+++	René Christensen
Sortterne <i>Chlidonias niger</i>	30	7	0	4-5	++	Knud Flensted
Turteldue <i>Streptopelia turtur</i>	-	0	-	-	-	Michael Grell
Slørugle <i>Tyto alba</i>	59	8	3	-	++	Jørgen Terp Laursen
Stor Hornugle <i>Bubo bubo</i>	20	2	-	32-34	++	Hans Pinstrup
Mosehornugle <i>Asio flammeus</i>	-	0	-	-	-	Niels Knudsen
Perleugle <i>Aegolius funereus</i>	0	0	3-4	4 (8)	++	Hanne Tøttrup
Biæder <i>Merops apiaster</i>	4	0	2+	3	+++	Magnus Bang Hansen
Lille Flagspætte <i>Dendrocopos minor</i>	4	2	10	16+	+	Niels Peter Andreasen
Toplærke <i>Galerida cristata</i>	4	0	8-9	13	+++	Dennis Nielsen
Markpiber <i>Anthus campestris</i>	0	6-7	0	4	+	Knud Pedersen
Vandstær <i>Cinclus cinclus</i>	4	0	1	4-5	+++	Peter Lange
Blåhals <i>Luscinia svecica</i>	9	0	8	5	++	Hans Harrestrup Andersen
Sortstrubet Bynkefugl <i>Saxicola torquata</i>	25	6	-	20	+++	Jesper Tofft
Savisanger <i>Locustella luscinioides</i>	0	7	17	17	++	Martin Iversen
Drosselrørsanger <i>Acrocephalus arundinaceus</i>	0	5	2	13	++	Søren Haugaard
Høgesanger <i>Sylvia nisoria</i>	0	0	0	3	+++?	Per Schiermacher-Hansen
Rødtoppet Fuglekonge <i>Regulus ignicapillus</i>	-	-	-	-	+	Søren Nygaard
Fyrremejse <i>Parus montanus</i>	2	13	6+	19+	+	Niels Vedel
Pirrol <i>Oriolus oriolus</i>	1	16	3	15	+	Klaus Dichmann
Stor Tornskade <i>Lanius excubitor</i>	5	15	8-10	6	+++	Niels Peter Brøgger
Nøddekrige <i>Nucifraga caryocatactes</i>	2	2	3	9	+	Ole Jensen
Gulirisk <i>Serinus serinus</i>	2	2	1	4	++	Finn Jensen

* fra 2001: Hans Erik Jørgensen

** fra 2001: Jesper Tofft

Engsnarre, Turteldue, Lille Flagspætte, Rødtoppet Fuglekonge, Fyrremejse, Pirol og Gulirisk.

En af årsagerne til de manglende data er, at det generelt ikke har været muligt at trække på lokalrapportgruppernes materiale, fordi indsamlingen af observationer til disse rapporter for det meste ikke er påbegyndt, når DATSYs artskoordinatører skal opgøre årets resultater. Til gengæld har internettet og de mange nye fuglehjemmesider med lokale lister over observationer af mere fåtalige fuglearter åbnet nye muligheder for indsamling af data. De oplysninger, der er indsamlet om Engsnarre og Vagtel, er således primært hentet via sådanne lokale fugleobservationslister.

Artsgennemgang

DATSYs overvågning i år 2000 omfattede 52 arter. I nærværende rapport har vi valgt at gå lidt mere i dybden med de mest veldækkede arter og samtidig nedprioritere de dårligt dækkede arter samt arter, om hvilke der ikke er væsentligt nyt i forhold til 1999. Alle 52 arter er dog medtaget i den sammenfattende Tabel 1.

I den vurderede dækning af arterne (plus-koden, se Tabel 1) betyder +++ , at arten vurderes godt dækket (alle eller de fleste ynglepar formodes registreret), ++ angiver en middelgod dækning (med visse mangler), og + en dårlig dækning (kun tilfældige yngleforekomster kendt).

Den måde, ynglebestanden er opgjort på, fremgår af artsbeskrivelserne. Der er altid tale om minimumstal, og generelt er der lagt en forholdsvis konservativ holdning til grund for den samlede vurdering. De opnåede resultater bør altid vurderes i relation til dækningsgraden.

Mallemuk *Fulmarus glacialis*

Endelig lykkedes det for Mallemukkerne på Bulbjerg at få unger på vingerne! Første observation var 15. april, hvor 4 fugle fløj rundt langs kanten af klinten. Siden steg antallet af fugle; det højeste antal var 17 (30. april), men det hyppigste antal observeret gennem forårsmånederne var 9. Fra 26. april sås to par ligge inde på de tidligere brugte redehylder, og et tredje par sås ved flere tilfælde kurtisere på en redehylde længere mod øst på klinten.

Den 23. juli konstateredes det omsider til stor overraskelse for observatøren, at der lå en mindst 10 dage gammel unge på en af hylderne! Dagen efter blev der fundet endnu en unge blot 4-5 meter til venstre for den første. Denne unge var relativt nyklækket (4-5 dage gammel?) og havde stadig en forældrefugl på hylden til at passe på sig. Den 30.

august lignede ungerne adulte fugle, bortset fra at kroppens grundfarve var rent hvid mod de adultes mere gule skær. Desuden havde den yngste unge endnu enkelte dun. Den ældste unge forlod reden 1-2. september, den yngste mellem 10. og 15. september.

Danske storkereder 1998-2000.

	1998	1999	2000
Ribe	4 unger	2 unger	3 unger
Vegger	1 unge	2 unger	0 unger
Rudbøl	enlig	enlig	0 unger
Vesløs	4 unger	enlig	enlig
Fovslet	enlig	-	-
Skårup	-	enlig	enlig

Hvid Stork *Ciconia ciconia*

År 2000 blev efter omstændighederne en relativt god storkesæson, idet 3 par ynglede mod kun 2 par året før. Desværre omkom de to af kuldene, i Rudbøl og Vegger. Herudover optrådte to enlige storke ved gamle reder i hhv. Vesløs og Skårup. Kun i Ribe formåede storkeparret at få flyvefærdige unger, i alt tre. Her ankom hunnen rekordtidligt, allerede 18. marts. Ribestorkene gennemførte yngleforløbet med succes på trods af, at hannen blev taget i forvaring i 10 dage efter at have forstuvet en vinge ved kollision med dambrugstråde. I Vegger omkom to næsten flyvefærdige unger i forbindelse med deres første flyveøvelser. Årsagen formodes at være ungerens misdannede fjervækst, der kan være et udslag af fejlernæring. I Rudbøl omkom tre redeunger i forbindelse med køligt og regnfuldt vejr. Her kan det have spillet en rolle, at yngleparret bestod af uerfarne yngre storke, og at fødeforholdene formentlig er ringe i redens nærområde.

I forsommeren 2000 optrådte et rekordstort antal strejfende storke fra sydligere bestande, i alt 75-100. Et større influx faldt sammen med en lang varm og tør periode fra midten af april til slutningen af maj, hvor trækket til de nordlige ynglepladser stadigvæk er i gang. Alle disse strejfende storke forsvandt imidlertid hurtigt igen, hvilket må tages som et udtryk for, at der ikke for tiden findes lokaliteter i Danmark, der har de fødemæssige kvaliteter, der skal til for, at fastholde nye storkepar. Det er den situation, som DOF med projekt Red Storken og den udgivne forvaltningsplan (Grell 2000a) nu søger at råde bod på.



Storken synger nu på sidste vers i Danmark. Foto: Benny Génsbøl.

Skestork *Platalea leucorodia*

Den første ynglefugl ankom allerede 16. marts på Bygholm Vejle. Få dage efter kom yderligere 2-3 fugle, og i slutningen af april var alle yngleparrene på ynglestedet ved Limfjorden. På grundlag af redekontrol og overvågning af ynglesuccesen kan årets yngleresultat for de seks par opgøres til hhv. 3, 2, 2, 1, 0 og 1-2 udføjne unger. Desuden fandtes i alt fire døde unger og et æg i rederne.

Skestorkene yngler spredt på lokaliteten og parrene påbegyndte æglægningen på vidt forskellige datoer. Det gør det vanskeligt at få styr på antallet. 1K-fuglenes ankomst til Bygholm Vejle afspejler den asynkrone ynglecycklus: den første sås 14. juni, 18. juni var der 2, 17. juli 8, og først 3. august sås alle 10 1K-fugle i en flok på i alt 22 Skestorke.

Skestorkene har i 2000-sæsonen været på ynglelokaliteten fra 19. marts til ca 20. juli. Det virker som om, at fuglene er blevet mere og mere trygge ved stedet, så de nu i fire måneder har base på lokaliteten. 3. juli var der desværre en ganske voldsom forstyrrelse på stedet, idet en jæger gik i land for at grave skydeskjul ud. Han havde en løs hund

med i land, som muntrede sig med de stedlige mågeunger. Jægeren blev forgæves opfordret til at respektere færdselsreglerne og herefter anmeldt til vildtkonsulenten. Episoden viser, hvor sårbart stedet er, da der mens jægeren og hans løse hund var i land lå ganske unge Skestorke på rederne blot 500 meter fra dem. Episoden er heldigvis den eneste, der er registreret i 2000-sæsonen. Overvågningen af kolonien fortsættes, og alle overtrædelser af færdselsreglerne vil straks blive anmeldt til de relevante myndigheder.

Der blev også set Skestorke andre steder i Danmark i 2000. I to måneder fra 19. maj blev set

Ynglebestanden af Skestork *Platalea leucorodia* 1998-2000.

	1998	1999	2000
Ynglepar	3	3	6
Udføjne unger	7	11-12	9-10
Vejlerne, maks.	13	19	22
Ankomst	28/3	3/4	16/3
Afrejse	11/9	1/10	1/9

op til fem på Nyord Sydengen og omkring Tyreholm, Hegnede Bugt og Hegnede ved Møn. Som regel blev to eller tre fugle set sammen, og det er ikke helt udelukket, at der var tale om et yngleforsøg. 10. juni blev tre Skestørke set på Agger Tange.

Bramgås *Branta leucopsis*

I forbindelse med årets ynglefugleregistreringer på Saltholm noteredes 39 sikre ynglepar. Den samlede bestand vurderes dog at tælle ca 50 ynglepar. Gæssene var tidligere koncentreret til Svaneklapperne øens sydende, men er nu begyndt at indtage større dele af hovedøen, hvilket gør det vanskeligere at få et præcist overblik over antallet. Medio juli registreredes således to par, der fra de centrale dele af øen var i færd med at føre deres unger ud til kysten. Tællingerne er endvidere blevet vanskeligere ved, at der som noget nyt nu opholder sig store flokke af ikke-ynglende Bramgås i yngleområdet om sommeren. Optællingsresultatet er derfor mere usikkert end tidligere, og koordinatoren finder ingen grund til at antage, at bestanden er i tilbagegang, selvom det registrerede antal ynglepar er lavere end i 1999.

Det er ikke umuligt, at de næste danske yngleforekomster vil blive registreret i den modsatte ende af landet. Der er i sommeren 2000 set op til 108 individer i Hauke Haien Koog i Slesvig-Holsten, heriblandt 9 sikre ynglepar. Det forlyder endvidere, at arten er under spredning i Norge og i 2000 etablerede sig som ny ynglefugl på en lokalitet i Syd Norge.

Ynglebestanden af Bramgås *Branta leucopsis* på Saltholm 1998-2000.

	1998	1999	2000
Ynglepar	26-27	51-62	ca 50
Reder/kuld	25	-	20

Rødhovedet And *Netta rufina*

Der blev i sommeren 2000 for første gang i 19 år registreret et dansk ynglepar af Rødhovedet And. Det skete i Tryggelev Nor på Sydlangeland, der er blandt de få danske lokaliteter, hvor arten lejlighedsvis optræder. Et par indfandt sig 4. maj og blev siden set et par gange frem til 23. maj, hvorefter hannen optrådte alene. Den 2. juli blev hunnen set i selskab med mindst én ugegammel ælling. Kuldet lod sig desværre ikke se igen trods flere efterfølgende besøg.

Det er det første sikre danske ynglefund af Rødhovedet And siden 1977-81, hvor arten ligeledes ynglede i Tryggelev Nor. I årene 1986-90 ynglede der 1-2 par ved Nivå i Nordsjælland, men disse formodes at have været undslupne fangenskabsfugle.

Hvinand *Bucephala clangula*

Hvinandebestanden kan på grundlag af det modtagne materiale i år 2000 opgøres til 64-70 ynglepar, heraf 58-61 på Frederiksborg Skovdistrikt. De øvrige lokaliteter, hver med et enkelt ynglepar, var Ødammen ved Hillerød, Gadevang, Nydam Sø, Bagsværd Sø, NV-hjørnet af Furesøen, samt Bregentved. Herudover registreredes der 3



Rødhovedet And ynglede i Tryggelev Nor i 2000. Det skete sidst i 1977-81 (billedet er fra 1977). Foto: Erik Thomsen.

mulige ynglepar ved Farum Sø d. 25. april. Der er opsat redekasser ved Farum Sø, så der er rimelig grund til at tro, at det har drejet sig om lokale ynglepar.

Bestanden er således fortsat i langsom vækst, idet der i 1999 registreredes 63-67 ynglepar. De ynglende hvinænder er fortsat koncentreret til Nordsjælland med en enkelt udløber til Bregentved-søerne på Midtsjælland. Der er ikke meddelt jyske ynglefund (i 1999 var der et ungekuld ved Mossø). Ekspansionen går således trægt, og mulighederne synes helt at afhænge af, at der opsættes redekasser nær skovomkransede søer. I ynglesæsonen 2000 var det blot to af parrene, der ynglede i naturlige redehuller. Hvor parret i Furesøen har ynglet vides dog ikke.

Stor Skallesluger *Mergus merganser*

Der blev i år 2000 registreret ca 30 danske ynglepar af Stor Skallesluger.

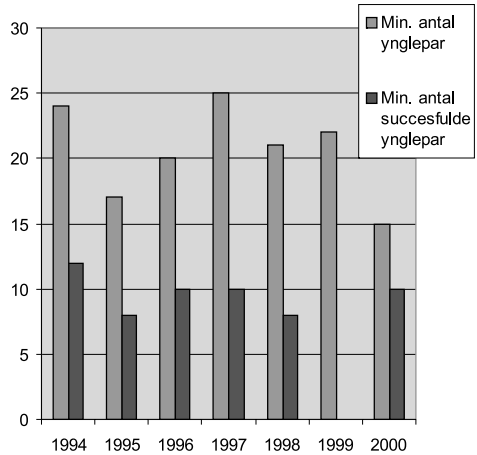
På Sjælland rettede bestanden sig lidt op i den nordlige del af regionen i forhold til 1999, men generelt er tendensen stadigvæk negativ. Møn er nu nede på 2-3 par på de gamle ynglepladser, men opdagelsen af 2 par ved søer inde i land er meget glædeligt. Østfalster er fortsat stabil med 4 par. Fyn overraskede med et yngleforsøg i en gammel grusgrav, men det mislykkedes pga. forstyrrelse. Bornholm havde 2 par, som fik unger, og yderligere et muligt par; det bliver spændende at følge udviklingen her. Den lille bestand i Sønderjylland er tilsyneladende stabil.

Arten synes at være blevet mere tilbøjelig til at benytte ferskvandssøer med vandløbsforbindelse ud til kysten. Det er en ny habitattype i Danmark, og hvis arten på den måde bliver mindre afhængig af højstammet løvskov ved brakvandskyster, kan det måske være med til at sikre den danske bestand.

Rød Glente *Milvus milvus*

Den danske ynglebestand faldt i år 2000 til mellem 15 og 20 besatte territorier, og kun 10-12 af parrene havde ynglesucces med i gennemsnit ca 2 udflyjende unger. Det er normalt, at kun godt halvdelen af yngleparrene får unger.

En række ynglepar, der har været udsat for forstyrrelse i form af brændesankning og færdsel i yngleskovene i marts og april de foregående år, synes nu at være forsvundet fra de tidligere østjyske kernelokaliteter. Det gælder eksempelvis ved Skærup, Ammitsbøl, Engelseholm Gods, Spang Skov ved Pjedsted samt statsskove ved Haderslev Dam. Det betyder, at der nu kun er ét glentepar



Bestanden af Rød Glente *Milvus milvus* i Danmark 1994-2000.

tilbage mellem Kolding og Vejle, mod 5 par først i 1990erne. I skovene ved Haderslev Dam ynglede i begyndelsen af 1990erne 3 par glenter.

Den opnåede ungeproduktion er temmelig lav og ligger f.eks markant under resultaterne i Skåne og Slesvig-Holsten. Den lave reproduktion er formodentlig et hovedproblem for den danske glentebestands fortsatte ekspansion. Årsagerne er ikke særlig godt kendte, men der er formodentlig tale om et sammenfald af forskellige faktorer. En af de vigtigste synes at være utilsigtet forstyrrelse af de ynglende par som følge af manglende beskyttelsesforanstaltninger i rugetiden. Desværre opleves der også stadig eksempler på forfølgelse. De tidligere tilbagevendende problemer med parathionforgiftning af glenter synes dog at være aftagende, formentlig fordi parathion er ved at være udfaset, men overgangen til nye former for bekæmpelse af smågnavere i skovbruget og ved gårde i det åbne land kan være en ny trussel mod de ynglende glenter. Problemets omfang trænger dog til at blive bedre belyst.

Ynglebestanden af Rød Glente er også blevet markant reduceret i dele af Tyskland samt i Nordfrankrig i løbet af 1990erne. Her står man ligeledes uforstående overfor tilbagegangen og har iværksat overvågningsprojekter, der skal afklare årsagerne.

I lyset af den negative udvikling og det manglende kendskab til, hvorfor det går så dårligt for glenten herhjemme, har DATSYs styregruppe besluttet, at Rød Glente skal være den næste truede ynglefugl, som DOF udarbejder en forvaltningsplan for. Derfor iværksættes i ynglesæsonen 2001 en detaljeret registrering af alle ynglende glentepar i Danmark.



Havørn *Haliaeetus albicilla*

Den danske bestand var uforandret på 6 par i 2000. Heraf ynglede 3 med held og fik i alt 4 unger på vingerne. Det er en markant ringere ungeproduktion end i 1999, hvor de samme 6 par producerede 7 unger. Nedgangen synes dog at være et resultat af tilfældigheder, og der er ikke grund til at være bekymret for bestandens fortsatte udvikling.

Parret ved Maribosøerne har været i området siden 1995. Det fik i 2000 to unger på vingerne. Redetræet benyttet siden 1996 knækkede i decemberstormen 1999, og parret byggede herefter en ny rede i et af nabotræerne. Parret ved Even Sø, etableret på lokaliteten siden i 1998, lagde æg og rugede som normalt, men fik ingen unger. Parret på Gavnø, som byggede rede første gang i efteråret 1998 og formentlig lagde æg i foråret 1999 uden at gennemføre udrugningen, byggede videre på den samme rede tidligt på ynglesæsonen i 2000, men forsvandt så. Årsagen kan være forstyrrelser. Projekt Ørn og Storstrøms Amt kunne heller ikke

op til ynglesæsonen 2000 blive enige med baronen på Gavnø om at afspærre redeområdet – baronen ville kun høre tale om en afspærring af hele Gavnø, et område der er 15-20 gange større end nødvendigt af hensyn til ørnene.

Parret ved Arreskov Sø byggede rede for første gang i 1997. I 1999 forsvandt hannen fra lokaliteten, da ungen var halvstor, og hunnen havde ikke ved sæsonstarten i 2000 fået sig en ny mage. Det skete først hen på foråret og altså for sent til, at parret kunne yngle. I øvrigt tyder noget på, at også hunnen i dette par er en ny fugl. Parret ved Bankel har ynglet i området siden 1996 og fået unger på vingerne hvert år. I 2000 blev resultatet én unge. Parret ved Hostrup Sø har ligeledes været i området siden 1996. Det fik i 2000 to unger, der blev set på reden, men efter udflyvningen er parret kun set med én unge, hvorfor den anden må formodes at være omkommet. Parrets redetræ blev ødelagt i decemberstormen 1999, men fuglene byggede en ny i et af nabotræerne.

Havørnens *Haliaeetus albicilla* bestandsudvikling og ungeproduktion 1995-2000.

	1995	1996	1997	1998	1999	2000
Antal etablerede par	1	3	4	5	6	6
Antal par som ynglede	1	2	3	4	5	4
Antal flyvefærdige unger	0	2	2	5	7	4

Hedehøg *Circus pygargus*

I forbindelse med DOFs og Foreningen til Dyrenes Beskyttelses fælles projekt Red Hedehøgen blev der i ynglesæsonen 2000 registreret 38-40 par Hedehøge i Sydvestjylland. Den sydvestjyske totalbestand vurderes dog at omfatte 40-45 par. Hertil kommer yderligere 3-4 ynglepar i den øvrige del af landet, nemlig 2 sikre ynglepar på Hulsig Hede syd for Skagen, 1 sandsynligt ynglepar ved Værnengene samt 1 muligt ynglepar ved Brovst i Nordjylland. Den samlede danske bestand kan således opgøres til 43-49 ynglepar i 2000.

Der registreredes mindst 45 udføjne unger, heraf 43 i Sydvestjylland. Af de sydvestjyske par ynglede 18-19 i vinterafgrøder (60% af yngleparrene med kendt redehabitat). Af 16 præcist lokaliserede reder var 13 i vinterhvede (80%), 2 i vinterbyg og 1 i vinterrug. I vinterafgrøder var ynglesuccesen 1,8 unger pr par (18-19 par), mens ynglesuccesen i mere naturlige habitater kun var 1,2 unger pr par (6 par). Der konstateredes i ynglesæsonen 2000 ingen konflikter mellem kornhøsten og de Hedehøgepar, der rugede i afgrødemarker, idet alle kuldene var udføljet før høst. Bestanden var dog ikke helt uden tab af ungekuld, idet en rede i en høeng, der allerede blev slået ultimo juni, formodes tabt i den forbindelse.

Lærkefalk *Falco subbuteo*

Lærkefalken ser ud til at have befæstet sin position i det sydøstlige Sønderjylland, idet der på Als-Sundeved blev registreret 4 sikre ynglepar i år 2000 mod 2 ynglepar i 1999.

Tre af parrene havde ynglesucces og fik hhv. 1, 2 og 2 unger på vingerne. For det fjerde par mislykkedes yngleforsøget tilsyneladende. Det er herudover gjort flere sommeragttagelser af Lærkefalk, så der kan have været flere ynglepar i området.

Der er herudover modtaget oplysninger om et vellykket yngleforsøg i Himmerland samt yderligere et muligt ynglepar et andet sted i Nordjyllands Amt. En af de senere års faste ynglelokaliteter i Vejle Amt, der har huset ynglende Lærkefalk siden 1996, var tilsyneladende ubesat i 2000. Der er heller ikke registreret yngleforekomster andre steder i landet.

Fra og med ynglesæsonen 2001 vil den nye artsadministrator (Jesper Tofft) forsøge at intensivere eftersøgningen af ynglende Lærkefalk i egne af landet, hvor arten tidligere har ynglet (primært Østjylland og Øerne).

Spillende Vagtler *Coturnix coturnix* i Danmark i sommeren 2000 (pr 1. september 2000).

Nordjylland	127
Ringkøbing amt	25
Østjylland	108
Ribe Amt	3
Sønderjylland	337
Fyn	11
Øerne	59
I alt	670

Vagtel *Coturnix coturnix*

Sommeren 2000 bød på en massiv invasion af Vagtel. På grundlag af det foreløbigt modtagne materiale kan det samlede antal registreringer opgøres til mindst 670 spillende fugle. Årets forekomst er den største, der er registreret i Danmark.

Når antallet blev så stort, skyldes det både, at der har været mange Vagtel i landskabet, og at der i visse landsdele blev foretaget en ihærdig eftersøgning. Især kan nævnes Knud Fredsøe og Jesper Tofft, der overvågede et område på over 2100 km² (hvilket også havde en afsmittende effekt på årssummen for Engsnarre). I undersøgelsesområdet, der primært dækkede de centrale og nordlige dele af Sønderjyllands Amt (Fredsøe 2001), blev der totalt registreret 337 spillende Vagtel på 41 natlige optællingsture i perioden 12. juni til 1. september. Den største enkelttælling var 36 individer d. 16. juli. Vagtelne kunne høres synge i hele undersøgelsesperioden uanset vejrforholdene, dog med varierende intensitet. Der noteredes en særlig høj aktivitet ved fuldmåne, når natterne var lyse. Derudover var aktivitetsniveauet størst i tidsrummet 21:30-23:00 og igen fra omkring kl. 02:30. I de mørke timer omkring midnat var fuglene som regel tavse. Vagtelne syntes at foretrække sandede jorder med dominans af kornafgrøder, mens der registreredes færre på de fede lerjorder i det kuperede Østsjælland og i de brede ådale (Fredsøe 2001).

Der blev i 2000 registreret to ungekuld i Nordjylland og ét i Ribe Amt.

Plettet Rørvagtel *Porzana porzana*

Der var indtil november 2000 indrapporteret 90 syngende fugle til projektet, heraf 54 i Vejlerne. Et godt år set i et lidt længere perspektiv, men knap så godt som 1999 (ca 120 fugle). Allerede 6/4 ankom

Registrerede Plettede Rørvagter *Porzana porzana* i 2000.

NJ	Vib	Årh	Ringk	Ribe	SJ	Vejle	Fyn	Storstr	V-Sj	Rosk	Frb	Kbh	Bornh
17	45	0	1	14	2	0	0	1	4	1	0	0	5

de første fugle til Vejlerne (Vesløs Vejle). Der var to betydelige influx, hhv. medio april – primo maj og ultimo juni – primo juli. Det første blev registreret i hele landet, mens det andet langt overvejende blev registreret i Vejlerne. Her blev højeste dagstotal 27 d. 3/7.

Vejlernes dominans var knap så udtalt som i 1999, og der blev konstateret en glædelig stor forekomst ved Ribe Østerå i april (op til 13 syngende fugle). Vestdanmark havde i det hele taget flest (se tabellen). Men Tøndermarskens værdi for arten er stærkt reduceret, og kun 2 fugle blev registreret her.

I Vejlerne har de seneste par år afsløret, at Plettet Rørvagtel er stærkt tiltrukket af rørskovs-områder, der sættes under græsning og ændres til åben sump. Sådan en afgræsning af tidligere rørskov er de senere år gennemført blandt andet i Vesløs Vejle og i områderne øst for Øster Landkanal. Begge steder har rørvagterne reageret prompte på de nye muligheder. Spørgsmålet er, hvordan udviklingen vil fortsætte, når de pågældende områder efterhånden forandres til egentlig eng.

Engsnarre *Crex crex*

For Engsnarren blev år 2000 endnu en sæson med usædvanligt store forekomster. Sammenlagt er der pr 1. november 2000 kendskab til ca 270 spillende fugle på landsplan. Arten optrådte navnlig talrigt i Nord- og Sønderjylland. I Sønderjylland var de mange registreringer bl.a. en følge af målrettede natekskursioner på cykel eller i bil (Fredsøe & Tofft 2001). Blandt lokaliteter med betydelige forekomster kan følgende fremhæves. Erslev Kær på Mors med op til 8-10 crexende fugle 25/5-8/7. En 1K fugl fandtes trafikdræbt 3/9 og må formodes at stamme fra et lokalt kuld. I Store Vildmose registreredes op til 4 crexende. I Sønderjylland var Slib Sø ligesom i 1999 et godt område, om end forekomsterne ikke var helt så store. I perioden 11/5-4/7 registreredes op til 4-5 crexende fugle her. På en natur 13-14/7 i Tøndermarsken ad

lokale biveje med stop for hver 2 km registrerede et hold sønderjyder i alt 27 crexende Engsnarren (M. Iversen pers. medd; på en næsten tilsvarende tur 5 dage senere hørtes mærkelig nok ikke en eneste!). På Øerne dominerede Holmegårds Mose/Porsmosen i Sydsjælland med op til 6 crexende i perioden 12/5-10/7. På Bornholm var topforekomsten 6 crexende fugle 20/6 omkring landsbyen Klinteby ved Paradisbakkerne.

Skov- og Naturstyrelsen udarbejdede i løbet af 2000 en handlingsplan for bevarelsen af Engsnarren. Projekt Truede og Sjældne Ynglefugle bidrog bl.a. med levering af de data, der er indsamlet i forbindelse med projektet. Handlingsplanen lægger op til, at der skal gøres en særlig indsats for Engsnarren på de kernelokaliteter, hvor den nu optræder regelmæssigt. Ved hjælp af de af DATSY indsamlede data er følgende kerneområder for arten udpeget: Store Vildmose/Ry Å, Sørig Enge ved Gårdbo Sø, Bolle og Try Enge, Slib Sø (Slib Sø), Brabrand sø, Tryggevælde Ådal samt Holmegårds Mose/Porsmose. Herudover er to andre tidligere kerneområder for arten, nemlig Varde Ådal og Skjen Å, udpeget som interesseområder for Engsnarren. Her skal pleje og forvaltning søge at fremme artens etablering. Det skulle der være gode muligheder for inden for de naturprojekter, der allerede er iværksat i områderne.

Trane *Grus grus*

Ynglebestanden i 2000 var på niveau med 1999, men antallet af registrerede udflyjende unger faldt lidt. Der var 10 sikre ynglear, hvoraf de 7 producerede udflyjende unger, i alt 9. I Kærene på Læsø samt i Bastemose på Bornholm fik Traneparrene med sikkerhed ingen unger.

Det blev i årets løb klart, at der i de seneste år har været registreret Traner ved Maribosøerne på Lolland, der måske har forsøgt at yngle, men hidtil uden held. I forsommeren 2000 er 1-2 sandsynlige par registreret i dette område, der er den første lokalitet på Øerne uden for Bornholm, hvor Tranen er ved at etablere sig. Herudover er der ind-

Engsnarre *Crex crex* i Danmark i 2000, fordelt på amter eller landsdele.

NJ & Vib	Ringkøbing	Årh & Vejle	Ribe	SJ	Fyn	Sjælland	Møn
>58	16-17	22	2	115-120	7	24	3

Geografisk fordeling af ynglende Traner *Grus grus* i 2000.

	NJ	Vib	Ringk	Ribe	SJ	Storstr	Bornh
Ynglepar i alt	3-5	5-6	0	1	0	1-2	4
Succesfulde ynglepar	2	2	0	?	0	0	3
Antal unger	2	2	0	?	0	0	5
Ynglepar uden succes	1	3	0	1	0	1-2	1
Mulige ynglepar	2	1	0	0	0	0	0
Lok. m. oversomrende	1	1	2	0	1	?	0

rapporteret oversomrende Traner fra 5 jyske lokaliteter. Det ventes, at nye ynglepar vil etablere sig på nogle af disse lokaliteter i de kommende år.

Hvidbrystet Præstekrave *Charadrius alexandrinus*

Der blev i 2000 optalt 105 ynglepar af Hvidbrystet Præstekrave, men landsbestanden vurderes at tælle op til 115 par. Arten blev eftersøgt på alle velegnede ynglelokaliteter i Vadehavsområdet. Mange af de tidligere yngleområder i resten af landet blev også besøgt, uden at der fandtes ynglefugle.

Som i 1999 var bestanden stor på alle vadehavslokaliteterne. Bestandsopgørelsen er i de fleste områder gjort efter de store oversvømmelser 27-29. maj, som ødelagde så godt som alle rederne på strandene. Vandet nåede dog ikke ind på Rømø Sønderland og de højereliggende dele af det nordlige Fanø. På det nordlige Fanø yngede 18 par, og det vurderes at 12-15 unger blev flyvefærdige (K. Fischer pers. medd.). Ved Sønderho forsøgte 2 par at yngle, men uden held. Vesterhavsstranden af Rømø blev gennemgået meget grundigt, hvilket formentlig var hovedårsagen til, at der sammen med de tilgrænsende dele af Rømø Nørreland blev noteret så mange som 50 par Hvidbrystede Præstekraver. Herudover var der mindst 34 par inde på de kortgræssede enge på Rømø Sønderland. På Rømøs strande overlevede næppe en eneste unge, hvorimod mange par åbenbart producerede unger på Rømø Sønderland, trods køligt og blæsende vejr i ungerens opvækstperiode – her sås 25 ungefamilier under en optælling 13. juni. I Margrethekog i Tøndermarsken yngede ét par uden held.

Stenvender *Arenaria interpres*

Bestanden på Læsø blev optalt af artskoordinatoren og to medhjælpere 9.-11. juni, hvor alle småøer og holme i fladvandsområdet syd for Læsø blev gennemgået. Metoden og grundigheden var som i 1990 og 1996. I alt blev der registreret 37 sikre ynglepar, hvilket kan sammenlignes med 40

par i 1990 og 36 par i 1996. Der blev desuden registreret 10 hanner, der ikke udviste yngleadfærd, og som ikke er medtaget i bestandsopgørelsen.

På Saltholm blev der i forbindelse med nogle naturfilmsoptagelser registreret et par Stenvendere, der parrede sig, og få dage efter sås en spillende Stenvender her; d. 1/6 registreredes der to par og yderligere to hanner fire steder på Saltholm. På grund af færdselsrestriktionerne i området var det imidlertid vanskeligt at følge disse iagttagelser op, og hvis det endeligt skal afklares, om arten yngler på Saltholm, er det formodentlig nødvendigt gennemføre en målrettet registrering i dagene omkring 10/6 efter samme metodik, som anvendes på Læsø (og under vejledning af artskoordinatoren, der besidder stor ekspertise med hensyn til yngleregistrering af arten).

Der foreligger ingen ynglefund fra Vadehavsområdet eller det Sydfynske Øhav.

Sorthovedet Måge *Larus melanocephalus*

To par Sorthovedet Måge fik unger på vingerne i ynglesæsonen 2000. Det er første gang, at arten med sikkerhed har fået flyvefærdige unger i Danmark. Det ene par yngede i Holmesø ved Brøndby Strand tæt på København og fik 2 unger. Parret slog sig ned i en blandet koloni af Stormmåger, Hættemåger og Splitterner ca 25/4. Ungerne klækkedes ca 5/6 og var flyvefærdige 5/7. Det andet par yngede på Siø ved Langeland og fik en enkelt flyvefærdig unge, der registreredes 28/7. Der er foreløbig kendskab til mindst 5 andre lokaliteter, der fik besøg af Sorthovedet Måge i yngletiden.

Der foreligger kun ét tidligere, dokumenteret fund af et ynglepar med unger i Danmark, nemlig et par med 2 dununger og et æg på en sydfynsk lokalitet i 1989. Et ældre ynglefund kan ikke længere anerkendes (omtalt som 2 par med unger på en uspecifiseret sjællandsk lokalitet i 1979). Herudover foreligger der ca 8 danske yngleforsøg siden det første i 1970, på Enø.

Sandterne *Gelochelidon nilotica*

Der blev kun registreret et enkelt par ynglende Sandterner med sikkerhed, men den danske ynglebestand kan have omfattet 2 par i 2000.

I en række år har Sandternen ikke ynglet uden for Vadehavet. Årets eneste rapporterede ynglepar er da også fra Rømø, hvor yngleaktivitet er noteret 14. og 18. maj, men 13. juni havde parret tilsyneladende opgivet ynglen. Udover parret opholdt der sig en enlig fugl på lokaliteten.

Bestanden i Vadehavet har ikke produceret unger siden 1995, og det er næppe overraskende, at bestanden har været i tilbagegang i en årrække. Tilbagegangen fra 7 par i 1999 til 1 par i 2000 skyldes dog næppe, at resten af fuglene er omkommet, men snarere at nogle af dem har forsøgt at yngle syd for grænsen eller upåagtet et andet sted i Danmark. Et fund på Fanø 27. juli af en Sandterne-familie med tre flyvende unger underbygger mistanken om ynglen nord for Vadehavet. Det anses derimod for umuligt, at Sandterner har kunnet yngle med held i Vadehavet uden at blive opdaget, da alle tidligere ynglelokaliteter er besøgt regelmæssigt gennem yngletiden, og det virker heller ikke sandsynligt, at ungefamilien skulle være kommet til Fanø sydfra.

Dværgeterne *Sterna albifrons*

Der registreredes 434–502 ynglepar i 2000, hvilket er nærværende sammenhæng er angivet som 470 sikre ynglepar (Tabel 1). De fordelte sig på 32 lokaliteter/kolonier. I 1999 var der ca 450 ynglepar på 26 lokaliteter. Bestandene i Jylland er vokset markant, mens de østdanske bestande til gengæld er reduceret.

I Vadehavet var der 279 par mod 254 par i 1999. I Ringkøbing og Nordjylland resulterede en målrettet eftersøgning i flere nye ynglepar og ynglekolonier, i Ringkøbing Amt i alt 53-64 par mod 31-45 par i 1999, og i Nordjyllands og Viborg amter i alt 72-75 par (3-13 par i 1999). Den østdanske bestand oplevede et dramatisk fald, fra 106 par i 1999 til 30 par i 2000. Begge områdets to

store kolonier blev kraftigt reduceret. På Saltholm faldt antallet fra 42 til 15 par, og på Sækkesand ved Møn fra 39 til 5-10 par. Årsagen var formodentlig høj vandstand i forbindelse med kraftig blæst i starten af yngleperioden (ult. maj). Der er derfor håb om, at kolonierne vil være retableret i 2001.

På Fyn synes Dværgeternens dage at være talte, da der kun er få spredte ynglepar tilbage (2-3 sikre). Oplysningerne fra Fyn er dog mangelfulde. Ser vi bort fra de to kolonier på Saltholm og Sækkesand vil bestandene på resten af Sjælland, Lolland og Falster formentlig lide samme skæbne som den fynske, med mindre der bliver gjort en reel indsats for at beskytte kolonierne – håndhævelse af landgangsforbud samt evt. bekæmpelse af ræv, mink og rotter på øer, hvor de udgør et problem.

Fra Anholt mangler der oplysninger for 2000 (15-20 par i 1999).

Den største koloni var Vest Keldsand ved Fanø med 63 par. Der er i alt 9 kolonier med over 10 par i Vadehavet og 6 udenfor: Læsø >16, Stensnæs Flak >20, Agger Tange >20, Hvide Sande 19-23, Bøvling Klit 24-30 og Saltholm 15.

Sortterne *Chlidonias niger*

Den samlede bestand af Sortterne talte 30-37 ynglepar på 4-5 lokaliteter, så der blev ikke rettet op på den markante reduktion i 1998. I Vejlerne var der 23 ynglepar fordelt på to kolonier (20 hhv. 3 par) ved Kogleakssøen. Disse par producerede i alt 35 udføjne unger, hvilket må betegnes som en meget fin ynglesucces. I Tøndermarsken derimod prøvede ingen af de sete Sortterner tilsyneladende at yngle, hvilket må tilskrives den lave vandstand

Udføjne unger af Sortterne *Chlidonias niger*.

	1996	1997	1998	1999	2000
Vejlerne	13	18	19	42-46	35
Tøndermarsken	5	-	0	5	0
I alt	18	18	19	50	35

Bestanden af Sortterne *Chlidonias niger* siden 1996.

	1996	1997	1998	1999	2000
Vejlerne	26-30	17-25	25-30	25-30	23
Tøndermarsken	46	43	?	21	0
Magisterkøgen	3	1	0	0	0-2
Husby Sø	0-9	?	8	?	5-8
Vest Stadil Fjord	0	7-8	0	0	0
Ramsø dalen	3-4	3	3	3-4	0-2
Landstotal	78-92	71-80	36-41	49-55	28-35



Den skandaløse forvaltning af Tøndermarsken har nu halveret den danske bestand af Sortterne. Foto: Benny Génsbøl.

i områdets grøfter og kanaler. Bevandingssystemet i specielt Gammel Frederikskog var tidligere et meget attraktivt yngle- og fourageringsområde for Sortterne, men i lighed med mange andre arter i Tøndermarsken er Sortterne fortrængt på grund af den fejlslagne forvaltning i området. I Magisterkog gjorde 0-2 par yngleforsøg

Fra Husby Sø er der endnu en gang kun mangelfulde indberetninger, men på grundlag af tilfældige observationer vurderes det, at der fortsat yngler i størrelsesordenen 5-8 par i området. På Sjælland synger Sortternen på sidste vers. Kun 4 fugle er set på ynglelokaliteten i Ramsødalen. De påbegyndte yngleforsøg, men forlod siden området uden at gennemføre.

Slørugle *Tyto alba*

Bestanden er fortsat god og synes i fremgang. Der foreligger oplysninger om 67-70 ynglepar i hele landet, heraf halvdelen i Sønderjyllands Amt. Dette til trods for, at 2000 kun var et museår på det

jævne. Desuden er der gjort en række observationer af enlige fugle på nye lokaliteter. Mindst 59 par fik unger, i gennemsnit 3-4 pr kuld, hvilket er ret normalt. Uden for Ribe og Sønderjyllands amter synes ungeproduktionen dog at være ringere.

Parrenes fordeling på amter var som følger: Nordjylland 2 par og 2 enlige, stationære fugle; Viborg 4 par; Århus 3 par; Ringkøbing 2-3 par; Ribe 16 par samt en del enkeltfund; Sønderjylland 33 par samt en del enkeltfund; Vejle 1-2 par; Fyn 3-4 par samt 1 dødfunden fugl; Bornholm 3 par. Der foreligger ingen oplysninger om ynglende Slørugler fra andre amter, trods avisefterlysninger i 1999 på Sjælland.

Den positive udvikling hænger givetvis sammen med, at der lokalt bliver gjort et stort arbejde for at oplyse om Sløruglen og opsætte redekasser. Det sker mest intensivt ved Klaus Dichmanns projekt Sløruglen i Sønderjylland, hvor der er etableret et godt samarbejde med en række sønderjyske gårdere om at skabe husly til Sløruglerne.

Stor Hornugle *Bubo bubo* i 2000.

	Par med unger	Par uden unger	Par med ukendt ynglesucces	Mulige/ sandsynlige par	Enlige fugle/ strefjere	Antal lokaliteter
Nordjylland	2	1	0	0	0	3
Viborg	0	0	0	1	1	2-3
Århus	4	0	2	0	1	9
Vejle	1	1	2	0	2	8-9
Ringkøbing	0	1	0	1	1	3
Sønderjylland	4	2	0	0	0	7

Stor Hornugle *Bubo bubo*

Bestanden af Stor Hornugle i Danmark er fortsat stabil, og der er ingen væsentlige ændringer sket i løbet af de seneste 4-5 år. Der er rapporteret om 22 par, men bestanden vurderes til at være lidt større, 25-30 par. Alle de danske par findes fortsat i Jylland. Der er ikke registreret ynglepar nord for Limfjorden i 2000, og der er stadigvæk ikke fundet ynglende Store Hornugler i Ribe Amt.

Ynglesuccesen var ganske god. I 11 kendte reder optaltes 26-28 unger, men det vides ikke hvor mange af dem, der blev flyvefærdige. I hvert fald én stor unge vides at være omkommet, idet der blev fundet afbidte fjer på dens opholdssted. Fem af de sikre par fik ikke unger selv om det vides, at de lagde æg. To af disse par (i Ringkøbing og Vejle amter) fik deres redesteder ødelagt af et vognlæs jord.

Redestederne varierer tilsyneladende ikke så meget som tidligere, kun to reder har været placeret på "usædvanlige" steder: på toppen af en høj silo, og på en maskine i en grusgrav. De øvrige par har ynglet direkte på jorden, de fleste i grusgrave eller lignende, enkelte også på skovbunden.

Siden 1999 er 10 ellers faste ynglelokaliteter blevet forladt. Til gengæld er der kommet fem nye par til. At bestanden ikke er faldet skyldes også, at nogle af de sandsynlige/mulige par fra 1999 er registreret sikkert ynglende i 2000. Dambrug ser imidlertid ud til at være en risikofaktor for Stor Hornugle, og igen i 2000 har nogle været på besøg sådanne steder. Et sted resulterede det i to druknede unger, et andet sted kunne en voksen fugl hjælpes fri af det net, den var fløjet ind i.

Bestanden i Slesvig-Holsten er fordoblet i løbet af de seneste 4-5 år. Hvorfor den danske (jyske) ekspansion tilsyneladende er stoppet vides ikke, men efterstræbelse af Stor Hornugle – som der har været eksempler på i de senere år – kan evt. spille en rolle.

Perleugle *Aegolius funereus*

På trods af at 43 optællere deltog i en registrering af de bornholmske Perle- og Skovhornugler i 2000, blev der ikke fundet sikre ynglepar af Perleugle. De hørte Perleugler har kun sunget sporadisk og kan måske have været udparrede, men optællerne har trods ihærdig eftersøgning ikke haft held med at finde hultræer i de skovområder, ugleerne er hørt i. Da Finn K. Hansen fandt Perleuglen ynglende for første gang i 1979, var det ved rutinemæssig kontrol af sortspættehuller som led i en større sortspætteundersøgelse.

De Perleugler, der har været stationære på egnede lokaliteter gennem kortere eller længere tid, er angivet som 3-4 mulige ynglepar (Tabel 1). Det drejer sig om følgende: 1) Anhøj, Bodilsker Plantage. En Perleugle blev hørt uregelmæssigt 21/1 og igen kortvarigt 22/1. Det kan have været en trækfugl. 2) Bastemose. En Perleugle blev hørt sydøst for Bastemose 17/2 og 21/3. 3) Puggekullekær, Almindingen. En Perleugle blev hørt 17/2 og 21/2, og en blev set flyvende over mosen 14/4. 4) Hundsemyre. En Perleugle sås på lokaliteten 23/1 og hørtes 17/2 og 26/2. Desuden foreligger en iagttagelse af "en lille ugle" øst for Hundsemyre 14/4.

Herudover er der i perioden 19/2-28/4 observeret Perleugler ved fire lejligheder tre forskellige steder på Bornholm, hvor arten næppe kan have ynglet. Der er ikke modtaget meldinger om tudende Perleugler eller Perleugler registreret i yngletiden fra den øvrige del af landet. Da Sortspætten nu anses for at være i tilbagegang på Bornholm, og mange gamle hultræer bliver fældet, foreslås det at iværksætte et eksperiment med opsætning af rededasser til Perleuglen for at afhjælpe bolignoden. Herved vil det formentlig også blive nemmere at konstatere yngleforekomster.

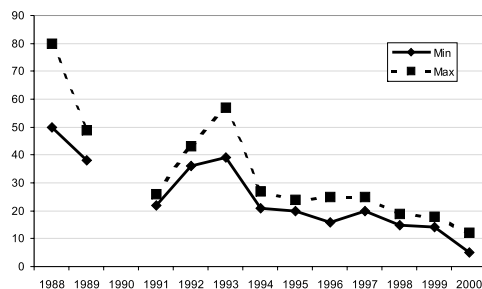
Biæder *Merops apiaster* på Røsnæs siden indvandringen i 1998.

	1998	1999	2000
Ynglepar	3-7	3	6-7
Unger	>6	ca 10	ca 20
Maks. antal	29/8: 18	Aug: 16	24-26/8: 31
Ankomst	23/5	23/5	26/5
Afrejse	30/8	23/8	28/8

Biæder *Merops apiaster*

På Røsnæs sås de første fugle 26/5, nogenlunde som i de foregående år. Den sidste observation var 28/8. Sidst i maj blev der talt op til 15 fugle samtidig nær Ulstrup, men herefter spredte fuglene sig ud på halvøen. Der registreredes mindst 4 par med unger i løbet af ynglesæsonen, men antallet af gamle fugle og unger efter udflyvningen antyder, at der har været flere ynglepar. Hele sommeren overnattede 10-15 fugle således i en have øst for Ulstrup, hvortil skal lægges de adulte fugle, der rugede på rederne om natten. Artskoordinatorens skøn over antallet af ikke-ynglende individer (5-10) antyder en bestand på 5-10 par. Ungernes udflyvning fandt sted i perioden 14-20/8, to uger senere end i 1999. Herefter noteredes 24-26/8 op til 31 Biædere i én samlet flok ved Ulstrup, den hidtil største samlede forekomst i Danmark. Artskoordinatoren mener, at mindst 20 af disse var udføjne årsunger.

Der blev registreret to mislykkede yngleforsøg, idet 2 par, der primo juni havde redehuller på Røsnæs sydkrænt, forsvandt få dage senere. Det kunne her konstateres, at et af redehullerne var ødelagt af udgravning, måske af ræv. Senere fandtes et ynglepar ved sydklinten 2-3 km øst for stedet.



Registrerede ynglepar af Toplærke *Galerida cristata* i Danmark. Oplysningerne for 1988-97 er fra DOFs årsrapporter, for 1998-2000 fra Projekt Truede og Sjældne Ynglefugle.

Ynglebestanden af Toplærke *Galerida cristata* 2000.

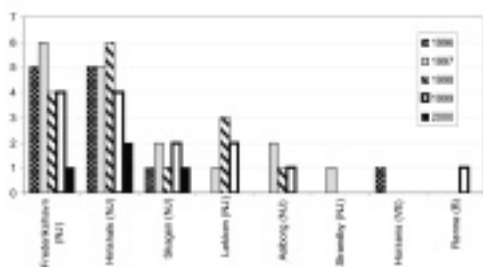
	Sikre ynglepar	Unger	Sands./mulige ynglepar	Enlige fugle
Hirtshals	2	3	1	1
Frederikshavn	1	?	2	1
Skagen Buttevej	1	?	1	0
Løkken	0	0	2	0
Ålborg Øst	0	0	1	0
Rønne Havn	0	0	1-2	0

I 2000 blev der registreret et ynglepar i Skåne, og i Tyskland ekspanderer arten mod nord. Så der er grund til at kigge efter Biædere på andre egnede ynglelokaliteter i de kommende år.

Et par observationer fra efterårstrækket synes at vise, at de danske ynglefugle trækker mod syd via Lolland og Langeland. D. 6/9 sås en flok på 16-17 Biædere ved Rødby Færgestation, og 9/9 blev 25 set trækkende ved Fredmosen på Sydlangeland.

Toplærke *Galerida cristata*

Bestandstilbagegangen er fortsat de seneste år, og i løbet af 1990'erne er Toplærkens udbredelse blevet reduceret til nogle ganske få lokaliteter i det nordlige Jylland. Hirtshals og Frederikshavn har haft de største ynglebestande. I Århus ynglede den formentlig senest i 1998. I 2000 er der sammenlagt registreret 12-13 ynglepar, heraf i alt 4 sikre i Hirtshals, Frederikshavn og Skagen. Sandsynlige/mulige ynglepar samt enlige fugle er fundet på yderligere to lokaliteter. Enkelte jyske ynglepar og lokaliteter kan være overset, således er der for nylig modtaget en overraskende oplysning om, at en tysk turist og ornitolog i 1999 skulle have set flere syngende Toplærker i Hanstholm (Gerhard Pfeifer pers. medd. via Jesper Tofft).



Ynglepar af Toplærke *Galerida cristata* i danske byer med ynglebestande.

I 1999 blev Toplærken overraskende fundet ynglende på Bornholm, i Rønne Havn (Grell 2000b). I foråret 2000 var der igen en syngende han på dette sted, men der foreligger ikke andre tegn på, at arten har ynglet på lokaliteten (J. Christensen pers. medd.). Da bestandene af Toplærke er vigende i alle nordøsteuropæiske lande, må yngleforekomsten nok opfattes som tilfældig.

I forbindelse med udarbejdelsen af en forvaltningsplan for Toplærken i år 2000 (Grell et al. 2000) blev der gennemført en registrering og vurdering af ynglehabitaterne. For 3 ynglepar med ynglesucces udgjorde parkeringsplads, industriområde, havneterræn og jernbaneterræn godt 75% af ynglehabitaten, og alle 3 steder anvendes arealet langt overvejende som erhvervsområde. Af den relativt lille andel af habitaterne, som er plantedækket, udgør lavt græs lidt under halvdelen. Dertil kommer en nogenlunde ligelig fordeling på spredt græs, buske og lave urter.

På de to lokaliteter, hvor der i 2000 var enlige fugle, har der tidligere ynglet Toplærke. Den ene (Margretheparken i Hirtshals) består af boligkarrere, hvor 80% af arealer er bebygget og resten hovedsagelig er asfalteret/stenbelagt eller bevokset med lavt græs. Den anden lokalitet (Vendsysselvej i Frederikshavn) adskiller sig i karakter ikke fra de lokaliteter, hvor der er konstateret ynglesucces. På baggrund af de indsamlede data kan der ikke udpeges afgørende forskelle på de tidligere og de nuværende ynglehabitater. Flere observatører vurderer dog, at de tidligere ynglehabitater generelt er groet til eller er blevet udviklet til boligområder med velfriserede bevoksninger og græsarealer. En enkelt observatør peger på, at Toplærken muligvis har en vis afhængighed af husdyrbrug i tilknytning til ynglehabitaten, og at dens manglende ynglesucces i Ålborg kan hænge sammen med, at det tidligere husdyrhold på lokaliteten er blevet opgivet (D. Nielsen pers. medd.).

Ynglepar af Sortstrubet Bynkefugl *Saxicola torquata* i 2000.

	Par	Kystnær lokalitet	Indlandslokalitet
Nordjylland	3	3	0
Viborg	2	2	0
Ringkøbing	8	6	2
Ribe	9	8	1
Vejle	1	0	1
Sønderjylland	7	1	6
Frederiksborg	1	1	0
I alt	31	21	10

Sortstrubet Bynkefugl *Saxicola torquata*

Der blev i 2000 registreret 25 sikre ynglepar samt 6 sandsynlige ynglepar. Spredningen ser ud til at fortsætte, idet der er registreret en ny ynglelokalitet i Vejle Amt, og for andet år i træk var der flere yngleforekomster nord for Limfjorden. Ynglelokaliteten i Nordsjælland, der blev indtaget i 1999, var ligeledes besat i 2000. På baggrund af det modtagne materiale synes der at være tale om et sammenhængende udbredelsesområde i det midtvestlige Jylland fra grænsen til omkring Ringkøbing. Nord herfor er forekomsten mere spredt. Kun 8 af de 31 par i 2000 er registreret på indlandslokaliteter, mens de andre er fundet i klitheder ved vestkysten. Nord for Ringkøbing har alle yngleforekomster været på kystnære lokaliteter.

Stor Tornskade *Lanius excubitor*

Stor Tornskade havde et godt år i 2000. D. 26/3 registreredes på Borris Skydeterræn i Ringkøbing Amt i alt 18 fugle, der sad parvis sammen. På en anden jysk ynglelokalitet observeredes 7 fugle allerede 12/3. Der er oplysninger om 5 sikre ynglepar med tilsammen 16 unger, hvortil kommer 23-25 sandsynlige og mulige par. Den samlede landsbestanden vurderes på dette grundlag at tælle 20–25 par.

Tilsyneladende koncentrerer yngleområderne mere og mere i Midt- og Vestjylland, idet alle 5 sikre ynglelokaliteter ligger i eller nær Ringkøbing Amt. Fire af disse lokaliteter huser desuden hver mindst 3 sandsynlige/mulige par, med det absolut største tal på Borris Skydeterræn. En sjette lokalitet havde et sandsynligt ynglepar. Der er indberetning om 1-2 fugle i forårsmånederne fra hver af ca 10 andre lokaliteter.

Der blev i 2000 opdaget et nyt yngleområde med 2-4 par. Stedet er vanskeligt tilgængeligt og har måske været ynglelokalitet i mange år.

På grundlag af årets iagttagelser synes der at tegne sig det mønster, at Stor Tornskade foretrækker at yngle inden for 50-150 m fra vådområder eller vandløb.

På grundlag af nogle foreløbige registreringer af redehabitaten på Harrild Hede/Nørlund Plantage synes ynglesuccesen at kunne forbedres, hvis der på potentielle ynglelokaliteter bibeholdes grupper af træer, gerne småfyr eller ene, i nærheden af fugtige områder. Disse erfaringer tyder på, at den mere traditionelle hedepleje, hvor al trævækst undtagen ene bliver fjernet med jævne mellemrum, kan være til skade for Stor Tornskade, fordi der vil kunne opstå mangel på optimale redeplaceringsmuligheder.



Med over 20 par Stor Tornskade i 2000 holdt arten skansen i Danmark. Foto: Jørgen Nielsen.

Summary

Rare and threatened breeding birds in Denmark, 2000

This paper reports on 52 of the rarest and most endangered bird species breeding in Denmark, monitored by the Danish Ornithological Society in the year 2000. The monitoring project was implemented in 1998 and aims at collecting data on these species each year during the breeding season. The project is organised as a network of coordinators, each of which takes care of one or a few species. After the breeding season data are sent to a central coordinator who prepares the final report.

It is the intention of the project organisers that the data and the acquired knowledge should be used to produce action plans for the most endangered species. So far an action plan for the White Stork has been published (Grell 2000a), and an action plan for the Crested Lark has been completed (Grell et al. in press). Action plans for Red Kite and Golden Plover will be produced during the present year. Furthermore, the National Forest and Nature Agency under the Ministry for Energy and Environment has produced a national action plan for the Corncrake (Skov- og Naturstyrelsen 2000).

The results for 2000 are summarised in Table 1. The columns (left to right) are species name, number of confirmed breeding pairs, probable breeding pairs, and possible breeding pairs, respectively, number of sites, coverage, and name of species coordinator. The coverage

codes are +++ Well covered species (all or almost all breeding pairs recorded), ++ Acceptably covered species (presumably a fairly good estimate, but some data missing), + Insufficiently covered species (chance observations only). Data are particularly sparse for nocturnal and dispersed species such as Turtle Dove, Lesser Spotted Woodpecker, Savi's Warbler, Great Reed Warbler, Firecrest, Willow Tit, Golden Oriole, Nutcracker and Serin.

Among the results were:

Fulmar *Fulmarus glacialis*. For the first time ever, Fulmar young fledged from a Danish breeding site (two, at Bulbjerg in Northwest Jutland).

Spoonbill *Platalea leucorodia*. Six breeding pairs fledged 9-10 young at a breeding site at Limfjorden in Northern Jutland. The species recolonised Denmark in 1996.

Red-crested Pochard *Netta rufina*. For the first time in 19 years, a brood was recorded in Denmark.

Red Kite *Milvus milvus*. 15-20 territories were occupied, but only 10 pairs fledged young. The population in Denmark appears to be decreasing.

White-tailed Eagle *Haliaeetus albicilla*. Six pairs raised a total of four young. It is expected that the population increase will continue in the forthcoming years.

Golden Eagle *Aquila chrysaetos*. The only Danish pair, which first bred in 1999 and produced two young, raised a single young in 2000.

Hen Harrier *Circus cyaneus*. The small population established during 1992-1998 has almost disappeared, and only a possible breeding pair was recorded in 2000.

Corncrake *Crex crex*. Since 1994 the number of calling males has increased every year, and the positive trend continued in 2000. A preliminary count yielded a minimum of 270 birds in 2000.

Quail *Coturnix coturnix*. Denmark experienced an invasion of Quails in 2000, yielding a preliminary total of more than 670 calling males, probably the highest number ever recorded.

Kentish Plover *Charadrius alexandrinus*. This vulnerable species did quite well in 2000, with a total of 105-115 breeding pairs recorded at the two main breeding sites in the Wadden Sea, Rømø and Fanø.

Mediterranean Gull *Larus melanocephalus*. Two pairs bred successfully, for the first time in Denmark.

Gull-billed Tern *Gelochelidon nilotica*. The small and endangered Danish population has not produced any young since 1995. In 2000 only 1-2 pairs were recorded.

Black Tern *Chlidonias niger*. Only 30-37 breeding pairs at 3-4 sites were recorded in 2000. The Danish population decreased by 50% in 1998 owing to a population crash in Tøndermarsken at the Wadden Sea. Until then this was the most important breeding site for Black Terns in Denmark, but conditions have deteriorated as a consequence of improper management of the reclaimed meadow area.

Bee-eater *Merops apiaster*. At least 6 pairs produced 20 fledglings at the recently established (1998) colony at Røsnæs, northwest Zealand.

Crested Lark *Galerida cristata*. The small and decreasing Danish population numbered only 12-13 pairs in 2000. The reasons for the decline are poorly understood.

Barred Warbler *Sylvia nisoria*. For the second consecutive year no breeding records were made in Denmark.

Great Grey Shrike *Lanius excubitor*. 20-25 pairs bred, and a new breeding site was discovered.

Referencer

- Fredsøe, K. 2001: Invasion af Vagtler i Sønderjylland 2000. – Panurus 2001(3)
- Fredsøe, K. & J. Tofft 2001: Markant optræden af engsnarre i Sønderjylland 1999 og 2000. – Panurus 2001(1).
- Génsbøl, B. 1997: Hovedpunkter i DOF's strategi for forvaltning af en dansk havørnebestand. – Dansk Ornitologisk Forening.
- Grell, M. B. 1998: Fuglenes Danmark. – G.E.C. Gads Forlag, København.
- Grell, M. B. 1999: Truede og sjældne ynglefugle i Danmark 1998. – Dansk Orn. Foren. Tidsskr. 93: 105-126.
- Grell, M. B. 2000a: Forvaltningsplan for Hvid Stork *Ciconia ciconia* i Danmark. – Dansk Ornitologisk Forening.
- Grell, M. B. 2000b: Truede og sjældne ynglefugle i Danmark 1999. – Dansk Orn. Foren. Tidsskr. 94: 55-72.
- Grell, M.B., J. Hansen & B. Rasmussen in press: Overvågning af den akut truede fugl, Toplærken *Galeria cristata* – med en gennemgang og vurdering af Toplærkens danske ynglehabitater år 2000. – Miljø- og Energiministeriet, Danmarks Miljøundersøgelser.
- OECD 1999: Vurdering af miljøindsatsen, Danmark, 1999. Konklusioner og anbefalinger.
- Skov- og Naturstyrelsen 2000:: Handlingsplan for bevarelsen af den truede fugleart engsnarre *Crex crex*. – Miljø- og Energiministeriet.
- Stattersfield, A. J. & D. R. Capper (red.) 2000: Threatened Birds of the World. – BirdLife International & Lynx Edicions.
- Stoltze, M. & S. Pihl 1998: Rødliste 1997 – over planter og dyr i Danmark. – Miljø- og Energiministeriet.

Antaget 29. april 2001

Michael Borch Grell (Michael.Grell@dof.dk)
DATSY
Vesterbrogade 138-140
1620 København V