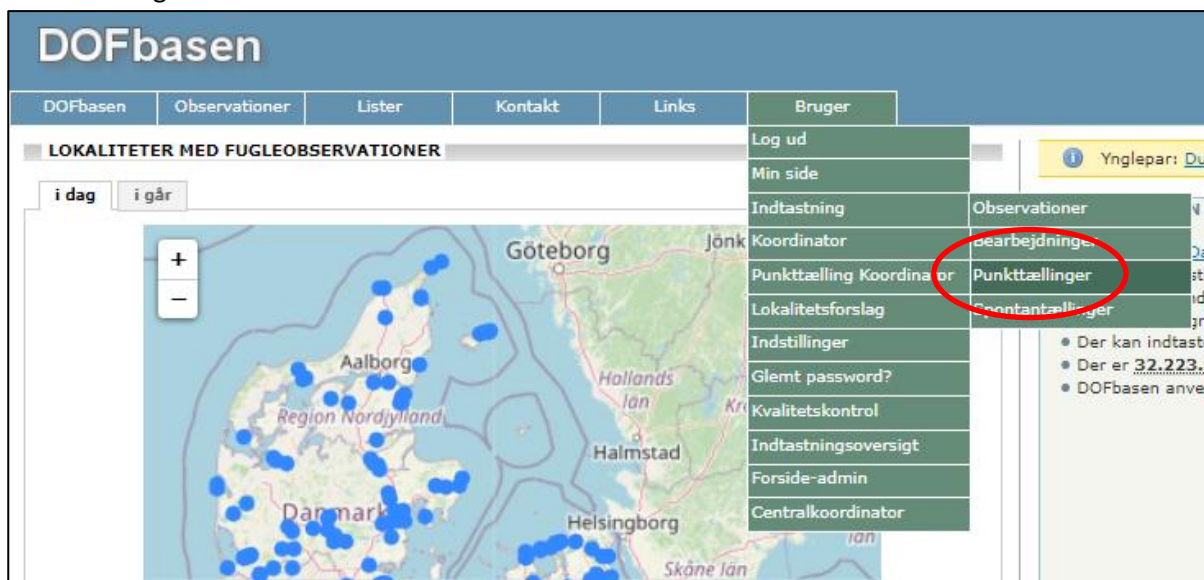


Opret punkttællingsrute

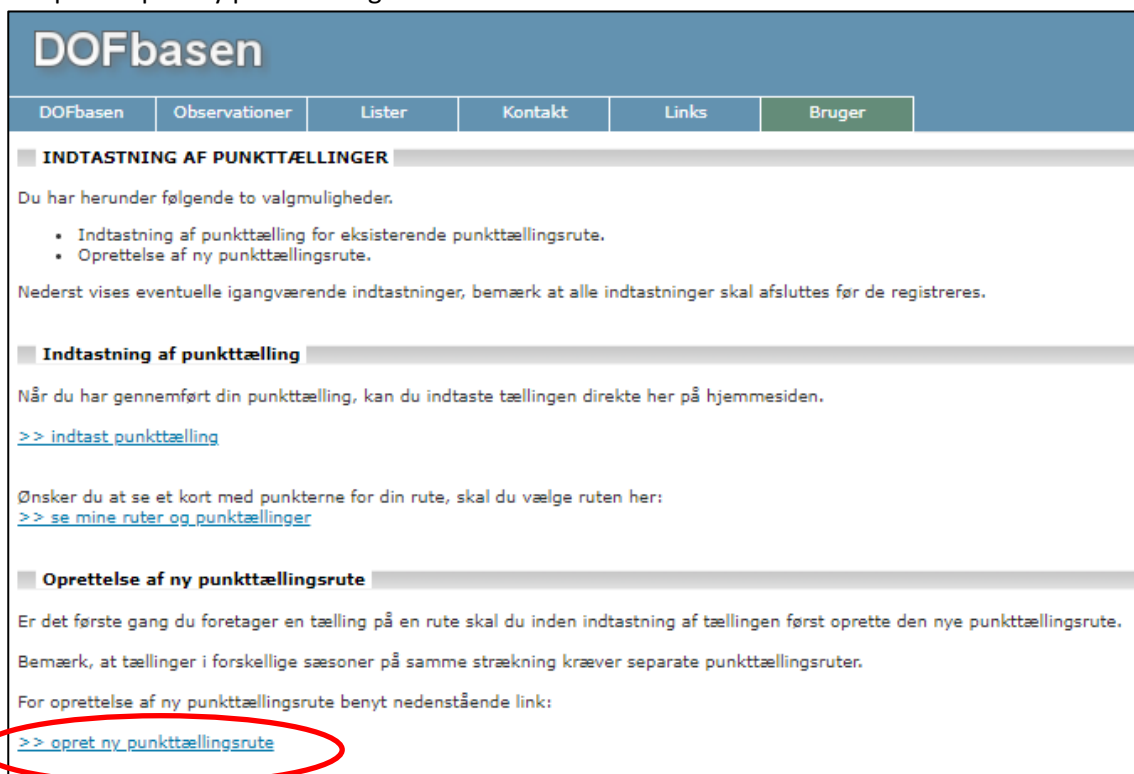
Her finder du vejledning til, hvordan man opretter en punkttællingsrute. Fra 2024 er det muligt at oprette punkttællingsruter via Punkttællingsappen. Læs mere om appen [her](#)

Ønsker du at oprette en rute via modulet på DOFbasen kan du følge nedenstående punkter

1. Log ind på www.dofbasen.dk, peg på "Bruger", derefter på "Indtastning", og klik så på "Punkttællinger"



2. Klik på >> opret ny punkttællingsrute



Opret ny punktællingsrute i DOFbasen

3. Du bliver nu mødt af dette skærmbillede, hvor du først navngiver ruten efter et geografisk sted og derefter udfylder de øvrige obligatoriske felter.

DOFbasen

DOFbasen | Observationer | Lister | Kontakt | Links | Bruger

OPRET NY PUNKTÆLLINGSRUTE

Udfyld nedenstående felter for oprettelse af ny punktællingsrute. **NBI Du er altid velkommen til at kontakte Fuglenes Hus om råd og vejledning! Ring eller skriv til Michael Fink, michael.fink@dof.dk, 3328 3821.**

Bemærk, at angivelse af dato og tid for første punktælling på ruten, samt habitatkoder, angives ved første indtastning af en punktælling på ruten.

Rutenavn*:

Kommune*:

Sæson*:

Antal punkter*:

Kommentar:

Hver sæson dækker over en periode, se nedenstående tabel for at vælge den rigtige sæson

Tidlig yngletid:	15. marts – 30. april
Sen yngletid:	1. maj – 15. juni
Vinter:	20. december – 20. januar
Nattælling:	20. maj – 10. juli

Nattællinger skal startes mindst en time efter solnedgang, og afsluttes senest en time før solopgang

VÆLG PUNKTER TIL RUTEN

Du skal altid angive punkterne på din rute. Du kan benytte værktøjet til højre til at placere punkterne. For at slette et punkt, kan du enten trykke på Slet ude i højre side, eller dobbeltklikke på punktet på kortet.

For yngletidstællinger og vintertællinger vises hvert punkt med en diameter på 300 meter. På natruter skal det være **mindst** 1000 meter mellem punkterne. På kortet vises hvert punkt med en diameter på 1000 meter.

Du kan også indsende et kort til DOF.
[Se her hvordan du også kan udarbejde et kort](#)

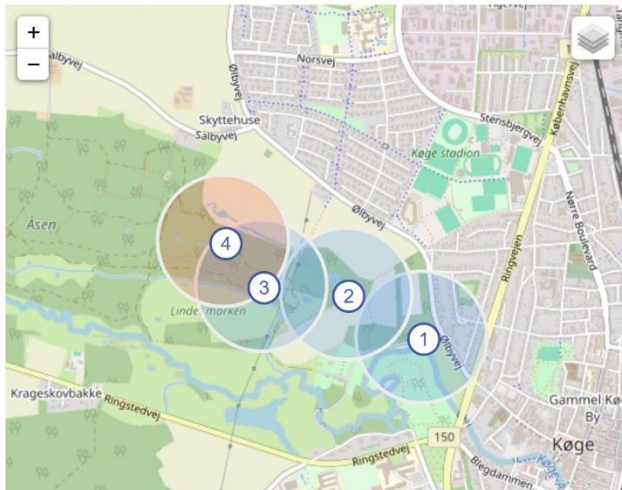
Punkt #1	<input type="text" value="0"/>	<input type="text" value="0"/>	<input type="button" value="Placer punkt"/>	<input type="button" value="Slet punkt"/>
Punkt #2	<input type="text" value="0"/>	<input type="text" value="0"/>	<input type="button" value="Placer punkt"/>	<input type="button" value="Slet punkt"/>
Punkt #3	<input type="text" value="0"/>	<input type="text" value="0"/>	<input type="button" value="Placer punkt"/>	<input type="button" value="Slet punkt"/>
Punkt #4	<input type="text" value="0"/>	<input type="text" value="0"/>	<input type="button" value="Placer punkt"/>	<input type="button" value="Slet punkt"/>
Punkt #5	<input type="text" value="0"/>	<input type="text" value="0"/>	<input type="button" value="Placer punkt"/>	<input type="button" value="Slet punkt"/>
Punkt #6	<input type="text" value="0"/>	<input type="text" value="0"/>	<input type="button" value="Placer punkt"/>	<input type="button" value="Slet punkt"/>
Punkt #7	<input type="text" value="0"/>	<input type="text" value="0"/>	<input type="button" value="Placer punkt"/>	<input type="button" value="Slet punkt"/>
Punkt #8	<input type="text" value="0"/>	<input type="text" value="0"/>	<input type="button" value="Placer punkt"/>	<input type="button" value="Slet punkt"/>
Punkt #9	<input type="text" value="0"/>	<input type="text" value="0"/>	<input type="button" value="Placer punkt"/>	<input type="button" value="Slet punkt"/>
Punkt #10	<input type="text" value="0"/>	<input type="text" value="0"/>	<input type="button" value="Placer punkt"/>	<input type="button" value="Slet punkt"/>

4. Efterfølgende finder du området på kortet, hvor din rute skal ligge. Du kan zoome ind og få vist mange detaljer. Du kan samtidig skifte mellem 3 forskellige kortvisninger ved at klikke på ikonet øverst til højre



5. Indsæt dine punkter et for et. Hvis nogle punkter ligger for tæt på hinanden (under 300 m), bliver det angivet med rød cirkel. Punkterne 1+2+3 ligger korrekt, punkterne 3+4 ligger for tæt. Ved natpunktællinger skal der mindst være 1 km mellem punkterne! [Læs mere her](#)
Du kan slette et forkert placeret punkt og indsætte et nyt. Når dine punkter ligger korrekt, skal du gemme. Klik på "opret ny rute"

Opret ny punkttællingsrute i DOFbasen



Punkt #1	55.460843514606914	12.170968719121912	Placer punkt	Slet punkt
Punkt #2	55.4626008616938	12.165561001755332	Placer punkt	Slet punkt
Punkt #3	55.46294148861247	12.159422843514843	Placer punkt	Slet punkt
Punkt #4	55.46476622557443	12.156675695770838	Placer punkt	Slet punkt
Punkt #5	0	0	Placer punkt	Slet punkt
Punkt #6	0	0	Placer punkt	Slet punkt
Punkt #7	0	0	Placer punkt	Slet punkt
Punkt #8	0	0	Placer punkt	Slet punkt
Punkt #9	0	0	Placer punkt	Slet punkt
Punkt #10	0	0	Placer punkt	Slet punkt

Kopier punkter fra eksisterende rute:

Punkt #4 er for tæt på punkt #3

Vær opmærksom på, at punkter ved fx en kyst eller sø skal ligge så **samme del af vandfladen** ikke kan overskues fra mere end ét punkt. Ellers giver det for mange dobbeltregistreringer.

Hvis du allerede har en rute i en af de andre sæsoner, kan du kopiere punkterne ind på kortet ved at indtaste rutens ID-nummer og klikke på "kopier". Hvis et punkt skal justeres, kan du slette det og indsætte det på ny.

6. HUSK at klikke på "opret ny rute" til sidst!

Punkt #1	<input type="text" value="0"/>	<input type="text" value="0"/>	Placer punkt	Slet punkt
Punkt #2	<input type="text" value="0"/>	<input type="text" value="0"/>	Placer punkt	Slet punkt
Punkt #3	<input type="text" value="0"/>	<input type="text" value="0"/>	Placer punkt	Slet punkt
Punkt #4	<input type="text" value="0"/>	<input type="text" value="0"/>	Placer punkt	Slet punkt
Punkt #5	<input type="text" value="0"/>	<input type="text" value="0"/>	Placer punkt	Slet punkt
Punkt #6	<input type="text" value="0"/>	<input type="text" value="0"/>	Placer punkt	Slet punkt
Punkt #7	<input type="text" value="0"/>	<input type="text" value="0"/>	Placer punkt	Slet punkt
Punkt #8	<input type="text" value="0"/>	<input type="text" value="0"/>	Placer punkt	Slet punkt
Punkt #9	<input type="text" value="0"/>	<input type="text" value="0"/>	Placer punkt	Slet punkt
Punkt #10	<input type="text" value="0"/>	<input type="text" value="0"/>	Placer punkt	Slet punkt

Kopier punkter fra eksisterende rute:

Herefter bliver den nye rute gemt. Du får adgang til at tæste din tælling ind via Bruger -> Indtastning -> Punkttællinger