

ultimo August to medio October and from ultimo March to medio April.

In these periods birds are sometimes seen resting on beaches and other atypical localities. The

rest of the year they are found along rivulets, water-mills etc. Severe periods during the winter sometimes force the birds to seek other habitats where the water is still open.

LITTERATUR

JØRGENSEN, O. H., 1970: Bjergvipstjertens (*Motacilla cinerea*) udbredelse som ynglefugl i Danmark. – Dansk Ornith. Foren. Tidsskr. 64: 70–77.
NØRGÅRD, K. P., 1970: Vandstære. – Feltornithologen 12: 26–28.

RABØL, J., 1962: Bjergvipstjert. – Feltornithologen 4: 55–59.
SALOMONSEN, F., 1967: Fugletrækket og dets gåder. – København.

Manuskriptet modtaget 28. juli 1970.

Forfatterens adresse: Zoologisk Museum, Universitetsparken 15, 2100 København Ø.

Iagttagelser af fuglelivet ved Sydvestamager 1964-1966

Af

BENT BØGGILD PEDERSEN, SVEND PEDERSEN
og STIG KJÆRGAARD RASMUSSEN

(With a Summary in English: Observations of Birds on SW-Amager 1964–1966.)

INDLEDNING

På Sydvestamager ligger den velkendte skov Kongelunden. Skoven samt strandarealerne vest og sydvest for denne er uden tvivl en af de lokaliteter her i landet, der er hyppigst besøgt af ornithologer. Selv har vi besøgt området jævnligt siden 1957. Til trods for de talrige besøg er der kun fremkommet ret få og spredte publiceringer, hovedsagelig af de sjældnere iagttagelser. En samlet oversigt er aldrig blevet offentliggjort. Derfor besluttede vi os til at foretage mere systematiske optællinger net-

op med henblik på en samlet fremstilling af områdets fugleliv.

Artiklen, der først og fremmest er opbygget på grundlag af materiale fra 1964 og 1966 samt i mindre omfang fra 1965, omhandler i det væsentligste kun strandarealerne, men nogle få data fra hegnene i nærheden af skoven er nævnt. Endvidere er nogle få iagttagelser fra før 1964 medtaget. Under artsgennemgangen er nogle almindelige arter udeladt, ligesom ikke alle data for de behandlede arter er medtaget.

Foruden forfatterne har følgende personer deltaget i optællingsarbejdet: STEEN CHRISTENSEN (1965 og 1966), POUL HANSEN (1964 og 1965), H.P. JENSEN (1964, 1965 og 1966) og JOHNNY L. PEDERSEN (1965

og 1966), som alle hermed bringes vor bedste tak. NIELS HESSELBJERG CHRISTENSEN takkes for kritisk gennemlæsning af manuskriptet.

LOKALITETSBEKRIVELSE

Kongelundsstranden, som vel er den bedste fællesbetegnelse for de strandarealer, nærværende publikation omhandler, kan naturligt opdeles i følgende tre områder:

- 1) Engene vest for Kongelunden, kaldet Kongelundsengene.
- 2) Sydvestpynten med »Sandøen«.
- 3) Engene syd for Kongelunden, kaldet Kofoeds Enge.

Kongelundsstranden dækker ved normal vandstand et areal på 0,65–0,70 km². Længden (målt langs kysten) er ca. 2,5 km, medens bredden (målt vinkelret på kysten) maksimalt er 0,5 km. Mod nord grænser Kongelundsstranden op til Det Inddæmmede Areal, og mod øst og nord-øst begrænses den overvejende af skov og opdyrkede marker. Mod sydøst danner Aflandshageområdet grænse. Aflandshageområdet og Kofoeds Enge udgør en helhed, og vort materiale havde utvivlsomt været bedre, hvis denne lokalitet var indgået i

optællingsområdet, men vi havde desværre ikke adgang hertil.

Kongelundsengene ligger hen som udyrkede græsarealer med flere større og mindre vandhuller. Vandhullerne nærmest skoven er bevokset med tagrør (*Phragmites communis*), medens plantevæksten i de øvrige, samt i to ret brede kanaler, næsten udelukkende består af strandkogleaks (*Scirpus maritimus*). Størst betydning ved Kongelundsengene har »Tanghjørnet«. Her ligger oftest en mængde halvrådden tang, og hvis det ikke er for højvandet, er her gunstige betingelser først og fremmest for rastende vadefugle (*Charadriidae*).

Ved Sydvestpynten har især en sandø, der ligger tæt ved kysten og kaldes »Sandøen«, interesse. Sandøen, der er ca. 300 m lang og hovedsagelig bevokset med marehalm (*Elymus arenarius*) og forskellige græsarter, skifter under vejrligets påvirkning til stadighed udseende. I de senere år

Fig. 1. Kongelundsengene. De hvide blomster i vandhullet er Vandranukel (*Ranunculus aquatilis*). (Foto: J. L. Pedersen).

Fig. 1. Kongelundsengene.



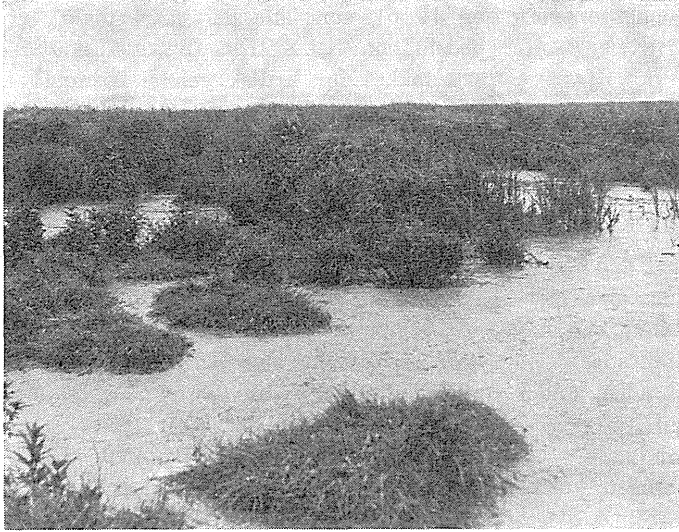


Fig. 2. Mudderhullet ved spildevandsudløbet på Kofoeds Enge. Fortrinlig rasteplads for bl. a. Enkeltbekkasin (*Limnocyptes minimus*), Tinksmed (*Tringa glareola*) og Temmincksryle (*Calidris temminckii*). (Foto: S. Pedersen).

Fig. 2. Kofoeds Enge, a habitat for roosting waders.

er to mindre sandøer dannet øst for den store ø. Imellem Sandøen og land er der meget lavvandet, og navnlig om foråret findes her en yndet rasteplads for vadefugle og svømmeænder (*Anas*).

Kofoeds Enge er to som regel særdeles fugtige enge, hvor de fugtigste strækninger er bevokset med strandkogleaks, medens de mere tørre partier domineres af forskellige lave græsarter. Desuden findes fem ret

små bevoksninger af tagrør. På engene er der en del vand- og mudderhuller. Kystområdet ud for er meget stenet og lavvandet, og især om foråret er vandlinien ofte beliggende flere hundrede meter fra kysten, hvorved der bliver udmærkede rastemuligheder for vadefugle. De nærmeste marker nord for Kofoeds Enge var inkluderet i optællingsområdet.

OBSERVATIONSDAGE OG OPTÆLLINGSMETODE

Observationsdagens antal og deres fordeling på årets måneder i årene 1964–66 fremgår af tabel 1.

	Jan.	Feb.	Marts	April	Maj	Juni	Juli	Aug.	Sept.	Okt.	Nov.	Dec.	I alt
1964	13	15	30	30	30	27	31	31	30	28	14	11	290
1965	9	8	12	16	15	9	23	28	15	13	8	12	168
1966	11	16	17	24	26	28	31	31	29	28	15	15	271

Tabel 1. Antallet af observationsdage og deres fordeling på året.

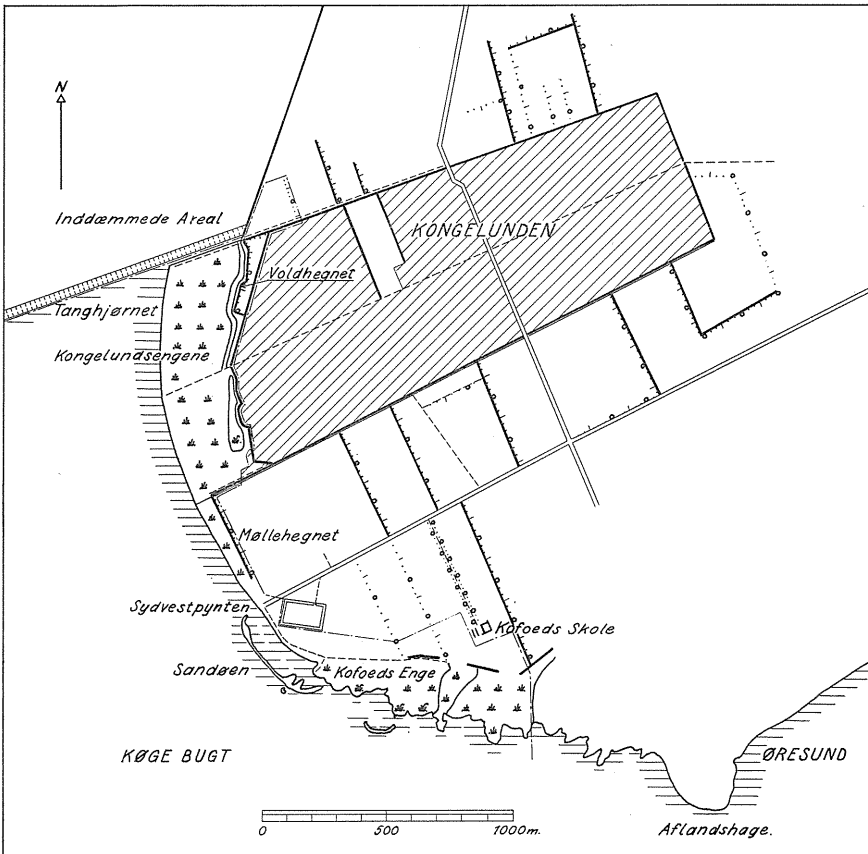
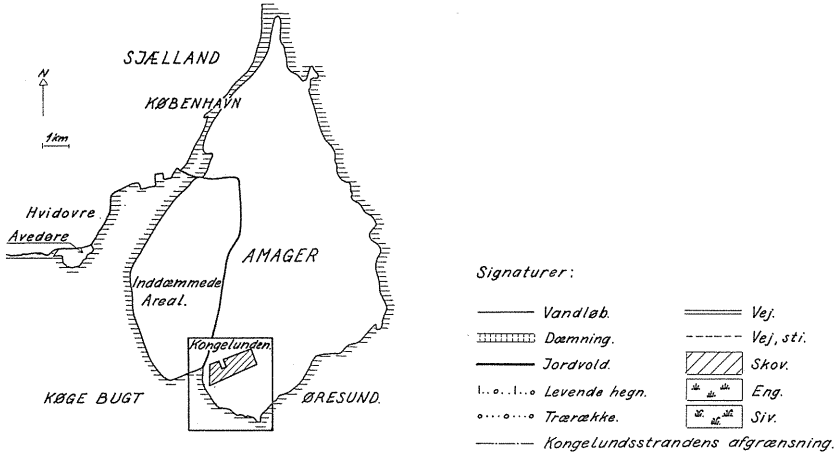
Table 1. Number of observation days in each month.

På mange af de i tabel 1 anførte dage er der foretaget heldagsobservationer, d. v. s. at vi har opholdt os på lokaliteten længe nok til, at vi kunne få et solidt indtryk af dagens træk samt foretage en eller som regel flere optællinger af rastende fugle. Det

har desværre ikke været muligt at opgøre det nøjagtige antal af heldagsobservationer, men disse udgør i hvert af årene 1964–66 50–60% af det samlede antal iagttagelsesdage, og er i 1964 og 1966 koncentreret i månederne marts, april, maj, sep-

Fig. 3. Kort over Amager med de-
tailkort over Kongelundsområdet.

Fig. 3. Map of Amager and detail-
map of the observationarea.



tember og oktober, altså i hovedtræktiderne, men også i den øvrige del af året har vi ofte opholdt os på lokaliteten i længere tid, fortrinsvis på lørdage og søndage. På de øvrige dage lå observationstiden næsten udelukkende i morgen- eller aftentimerne.

En optælling af rastende fugle er i hele den treårige iagttagelsesperiode udført efter de samme principper. Dels er hele strækningen fra Det Inddæmmede Areal til

Aflandshageområdet gået igennem langs med kysten, hvorefter der er blevet foretaget en så grundig gennemgang af engene, som der på det pågældende tidspunkt syntes at være behov for. En optælling tog minimalt 1½ time, men som regel 3-4 timer. Antallet af observationsdage, hvor hele området ikke er undersøgt, er yderst fåtalige.

FORÅRSTRÆKKET

Forårstrækket ved Kongelundsstranden var relativt sparsomt, og kun få arter iagttoges i lige så stort eller i større antal om foråret end om efteråret.

Hovedparten af de trækkende småfugle kom temmelig spredt ind på hele kyststrækningen, og når de nåede kysten, trak de fleste videre uden at ændre trækretning, hyppigst mod NE-E. Dette bredfrontstræk kunne naturligvis kun delvis registreres.

Rovfuglene kom ligeledes for det meste spredt ind; dog koncentreredes trækket til tider på visse strækninger af kysten, idet indtræksstedet afhang af vindretningen. Således gav sydvestlige vinde størst indtræk

ved Kongelundsengene og nordvestlige vinde størst indtræk på strækningen Sandøen-Aflandshage.

Medens trækket af Viber (*Vanellus vanellus*) og spover (*Numenius* sp.) først og fremmest registreredes som bredfrontstræk ind over land, trak de fleste øvrige vade-fugle samt de fleste ænder, f. eks. Toppet Skallesluger (*Mergus serrator*) og Ederfugl (*Somateria mollissima*), fra NW forbi Sydvestpynten mod SE.

Vestlige vinde gav absolut det største træk, medens østlige vinde kun gav sparsomt eller intet indtræk.

EFTERÅRSTRÆKKET

Langt det meste træk ved Kongelundsstranden foregik om efteråret og koncentrerede sig i al væsentlighed tre steder, nemlig ved Aflandshage, Sydvestpynten og Kongelundsengene.

Ved Aflandshage var det andefugle samt vade- og mågefugle, der dominerede. I juni, juli og august, hvor netop specielt vade-fugle prægede trækbilledet, blev der observeret træk fra Kofoeds Enge, navnlig i aftentimerne. De trækkende vade-fugle rundede Aflandshage og fortsatte mod SW eller langs kysten mod W. Andefugle, måger og terner trak på lignende måde, dog fortsatte mange af Krikænderne (*Anas crecca*) og Pibeænderne (*Anas penelope*) samt en del af Ederfuglene og de fleste Knopsvaner (*Cygnus olor*) i nordvestlig retning.

Ved Sydvestpynten var trækket navnlig stort i september og oktober, og det var spurvefuglene, især finkerne (*Fringilla* sp.), der dominerede. De fleste spurvefugle kom trækkende fra NE eller E og forlod Amager mod SW eller W, dog kom de fleste Stære (*Sturnus vulgaris*) og Sanglærker (*Alauda arvensis*) som regel fra Kofoeds Enge og trak ved Sydvestpynten i nordvestlig retning, nogle Stære endog mod N.

Trækket ved Kongelundsengene havde som regel NW'lig retning, d. v. s. at trækket fortsatte mod Det Inddæmmede Areal. Det var især svaler og Musvåger (*Buteo buteo*), der iagttoges her.

Generelt foregik det meste af trækket ved vestlige vinde. Ved sydlige vinde rykkede hele trækket mod Aflandshage, og

ved nordlige vinde mod Kongelundsengen. I blæsende vejr, især ved blæst fra NW, iagttoges – om overhovedet noget – næsten udelukkende spurve- og rovfugletræk mod Det Inddæmmede Areal, altså mod NW. Ved NE'lige vinde var trækket meget svagt, medens visse arter af og til, endog i betydeligt antal, trak ved SE'lig vind. For finkernes vedkommende iagttoges der således træk af betydning i SE'lig vind. I 1964 var der i alt 4 trækdage med over 15.000 finker; 3 af disse dage havde SE'lig vind (med henholdsvis 15.500, 17.000 og 45.000 trækkende finker. Den fjerde af disse dage trak 32.600 finker i NW'lig vind). I 1964 var der i perioden 10. sept.–25. okt., hvor der dagligt observeredes hele dagen, i alt kun 10 dage med SE'lig vind. Alligevel trak over 50% af finkerne på disse 10 dage (og dermed over halvdelen af finkerne for hele efteråret). For at kunne forklare dette, må man se på, hvorledes finkerne når Danmark fra Sverige. Finkerne trækker fortrinsvis til Danmark ad to trækveje. Den ene er en smal, koncentreret udtræksvej ved Falsterbo – Falsterbotrækket. Den anden er en meget bred trækvej fra det nordvestlige Skåne over Øresund til Nord- og Nordøstsjælland – Nordsjællandstrækket. Trækket ved Kongelunden skulle primært være den sydligste del af Nordsjællandstrækket. Vind fra NW vil presse trækket i sydlig retning, d. v. s. at trækket ved Kongelunden skulle forøges i forhold til trækantallet ved SW'lig vind, hvilket også er i overensstemmelse med vore erfaringer. Derimod skulle Nordsjællandstrækket presses mod nord ved SE'lige vinde og dermed give ringe træk ved Kongelunden. Imidlertid iagttoges som nævnt over 50% af finketrækket på dage med SE'lige vinde, dog kun i større antal dagen efter, sjældnere også to dage efter en periode med SW'lig vind. Forklaringen turde være, at det er en del af Falsterbotrækket, vi har iagttaget ved Kongelunden, idet jo også dette træk presses mod NW

ved SE'lige vinde. Når det store træk ved Kongelunden netop sker dagen efter, at vinden er gået fra SW til SE, kan forklaringen være, at især SW'lige vinde fylder det sydvestlige Skåne med småfugle, medens forholdsvis få småfugle når dette område ved vinde fra SE, d. v. s. at for hver dag der går, efter at vindretningen er skiftet fra SW til SE, vil der blive færre og færre småfugle i det område, der skal tjene som opland til Amager i en sydøstenvindsperiode.

Også andre arter forekom i stort antal på dage med østlige eller sydøstlige vinde. Således iagttoges i 1966, som senere beskrevet, et større træk af visse andefugle (Ederfugle, Pibesvaner (*Cygnus columbianus*) og gæs) i dagene 10. og 11. okt. samt 26. okt.

Disse arter har en normal trækvej, der østfra enten rammer Sydsjælland eller går umiddelbart syd for Skåne. Det er således normalt, at de omtalte arters træk oftest foregår en del for sydligt til at kunne iagttages i større antal ved Kongelunden. Dette vil særligt være tilfældet ved nordvestlige vinde, hvor disse arters hovedtræk formentlig kun berører det sydligste Sjælland samt Møn og Lolland-Falster, for Ederfuglenes vedkommende dog også Køge Bugt.

Årsagen til det ovenfor omtalte store andefugletræk er sikkert den, at hovedtrækket ved sydøstlige vinde rykker noget mod nord, således at Kongelunden derfor vil tage en større andel af disse arters træk med sydøstlige vinde end under andre vindforhold.

Da størstedelen af trækket i sept. og okt. foregik ved Sydvestpynten eller Kongelundsengen, var der ikke morgenobservationer i disse måneder på Kofoed Enge. Iagttagelser senere på dagen tydede dog på, at arter som Engpiber (*Anthus pratensis*), Sanglærke, Rørspurv (*Emberiza schoeniclus*) samt Gul Vipstjert (*Motacilla flava*) og Hvid Vipstjert (*Motacilla alba*), d. v. s. arter, som tiltrækkes af enge, først

og fremmest trak fra Aflandshage og Kofoeds Enge. Noget kunne altså tyde på, at de Engpipere og Sanglærker, vi iagttog ved Sydvestpynten, kun var yderfløjen af disse arters træk ved Kofoeds Enge. Iøvrigt vil et træk af disse arter nord for sko-

ven utvivlsomt blive opsamlet af Det Inddæmmede Areal, således at observationsposten ved Sydvestpynten faktisk ligger i et »hul« i disse arters træk over Amager, hvilket turde være forklaringen på de relativt små trækcifre.

Tabel 2. Totalantallet af dagtrækkende fugle ved Kongelundsstranden i 1964 og 1966.

Table 2. Total number of birds seen migrating at Kongelundsstranden, Amager in 1964 and in 1966.

Art Species	Forår Spring		Efterår Autumn	
	1964	1966	1964	1966
Sortstrubet Lom (<i>Gavia arctica</i>)	0	0	3	1
Ubestemte lommer (<i>Gavia</i> sp.)	16	3	18	41
Alm. Skarv (<i>Phalacrocorax carbo</i>)	9	6	17	75
Fiskehejre (<i>Ardea cinerea</i>)	7	20	26	30
Krikand (<i>Anas crecca</i>)	84	20	87	468
Atlingand (<i>Anas querquedula</i>)	2	0	0	0
Gråand (<i>Anas platyrhynchos</i>)	0	39	0	440
Spidsand (<i>Anas acuta</i>)	18	23	40	156
Pibeand (<i>Anas penelope</i>)	108	131	893	1.148
Skeand (<i>Anas clypeata</i>)	15	2	22	13
Taffeland (<i>Aythya ferina</i>)	0	0	0	1
Troldand (<i>Aythya fuligula</i>)	0	0	5	35
Bjergand (<i>Aythya marila</i>)	0	0	1	0
Fløjlsand (<i>Melanitta fusca</i>)	2	0	0	0
Ederfugl (<i>Somateria mollissima</i>)	6.226	3.050	1.620	9.761
Hvinand (<i>Bucephala clangula</i>)	0	8	3	26
Toppet Skallesluger (<i>Mergus serrator</i>)	825	0	0	0
Stor Skallesluger (<i>Mergus merganser</i>)	114	14	0	0
Ubestemte skalleslugere (<i>Mergus</i> sp.)	59	0	7	0
Gravand (<i>Tadorna tadorna</i>)	105	36	285	644
Ubestemte ænder	0	0	773	2.128
Grågås (<i>Anser anser</i>)	50	110	15	40
Blisgås (<i>Anser albifrons</i>)	1	0	0	2
Sædgås (<i>Anser fabalis</i>)	60	6	29	367
Knortegås (<i>Branta bernicla</i>)	79	0	56	48
Bramgås (<i>Branta leucopsis</i>)	2	0	0	2
Ubestemte gæs (<i>Anser</i> et <i>Branta</i> sp.)	91	195	24	531
Pibesvane (<i>Cygnus columbianus</i>)	4	89	34	194
Sangsvane (<i>Cygnus cygnus</i>)	32	41	22	8
Pibe/Sangsvane (<i>Cygnus columbianus/cygnus</i>)	0	0	0	108
Knopsvane (<i>Cygnus olor</i>)	0	46	1.013	246
Ubestemte svaner (<i>Cygnus</i> sp.)	25	0	54	0
Musvåge (<i>Buteo buteo</i>)	152	930	828	1.540
Vintermusvåge (<i>Buteo lagopus</i>)	4	2	33	6
Spurvehøg (<i>Accipiter nisus</i>)	73	156	318	502
Duehøg (<i>Accipiter gentilis</i>)	0	0	0	1
Havørn (<i>Haliaeetus albicilla</i>)	0	0	1	0
Hvepsevåge (<i>Pernis apivorus</i>)	558	670	237	384
Ubestemte våger (<i>Buteo</i> el. <i>Pernis</i>)	2	4	334	139
Rørhøg (<i>Circus aeruginosus</i>)	7	9	3	10
Blå Kærhøg (<i>Circus cyaneus</i>)	4	10	13	17

Art Species	Forår Spring		Efterår Autumn	
	1964	1966	1964	1966
Hedehøg (<i>Circus pygargus</i>)	0	0	1	0
Ubestemte kærhøge (<i>Circus</i> sp.)	1	3	4	2
Fiskeørn (<i>Pandion haliaëtus</i>)	15	29	6	7
Lærkefalk (<i>Falco subbuteo</i>)	1	2	2	0
Vandrefalk (<i>Falco peregrinus</i>)	0	0	1	0
Dværgfalk (<i>Falco columbarius</i>)	1	3	19	15
Tårnfalk (<i>Falco tinnunculus</i>)	5	4	9	17
Ubestemte falke (<i>Falco</i> sp.)	2	2	6	2
Trane (<i>Grus grus</i>)	23	3	3	1
Strandskade (<i>Haematopus ostralegus</i>)	19	148	938	775
Vibe (<i>Vanellus vanellus</i>)	1.870	2.168	1.737	827
Stor Præstekrave (<i>Charadrius hiaticula</i>)	14	0	71	25
Lille Præstekrave (<i>Charadrius dubius</i>)	0	0	1	0
Hjejle (<i>Pluvialis apricaria</i>)	84	82	166	223
Strandhjejle (<i>Pluvialis squatarola</i>)	0	11	116	57
Hjejle/Strandhjejle (<i>Pluvialis apricaria/squatarola</i>)	0	125	0	0
Stenvender (<i>Arenaria interpres</i>)	0	0	1	5
Dobbeltbekkasin (<i>Gallinago gallinago</i>)	0	3	73	38
Storspove (<i>Numenius arquata</i>)	208	149	60	348
Småspove (<i>Numenius phaeopus</i>)	108	30	6	47
Ubestemte spover (<i>Numenius</i> sp.)	0	13	72	85
Stor Kobbersneppe (<i>Limosa limosa</i>)	1	1	1	3
Lille Kobbersneppe (<i>Limosa lapponica</i>)	230	86	366	161
Mudderklire (<i>Tringa hypoleucos</i>)	0	0	32	67
Tinksmed (<i>Tringa glareola</i>)	7	1	21	115
Svaleklire (<i>Tringa ochropus</i>)	5	7	36	12
Rødben (<i>Tringa totanus</i>)	0	0	255	750
Sortklire (<i>Tringa erythropus</i>)	3	0	24	15
Hvidklire (<i>Tringa nebularia</i>)	8	0	120	17
Ubestemte klirer (<i>Tringa</i> sp.)	0	0	32	11
Islandsk Ryle (<i>Calidris canutus</i>)	0	0	74	31
Alm. Ryle (<i>Calidris alpina</i>)	136	0	677	1.453
Krumnæbbet Ryle (<i>Calidris ferruginea</i>)	0	0	4	1
Sandløber (<i>Calidris alba</i>)	0	2	0	6
Brushane (<i>Philomachus pugnax</i>)	1	12	23	44
Klyde (<i>Recurvirostra avosetta</i>)	4	0	25	105
Ubestemte vadefugle (<i>Charadriidae</i> non det.)	0	0	58	539
Storkjove (<i>Stercorarius skua</i>)	0	0	0	1
Alm. Kjove (<i>Stercorarius parasiticus</i>)	0	0	0	1
Ubestemte kjover (<i>Stercorarius</i> sp.)	0	0	0	1
Sortterne (<i>Chlidonias niger</i>)	6	0	54	4
Sandterne (<i>Gelochelidon nilotica</i>)	1	0	0	0
Rovterne (<i>Hydroprogne caspia</i>)	0	0	5	2
Fjordterne (<i>Sterna hirundo</i>)	0	0	16	40
Havterne (<i>Sterna paradisaea</i>)	0	0	9	42
Fjord/Havterne (<i>Sterna hirundo/paradisaea</i>)	0	0	132	45
Dværgterne (<i>Sterna albifrons</i>)	0	0	12	5
Splitterne (<i>Sterna sandvicensis</i>)	4	0	128	16
Huldue (<i>Columba oenas</i>)	6	0	118	96
Ringdue (<i>Columba palumbus</i>)	550	210	4.255	6.818
Gøg (<i>Cuculus canorus</i>)	0	0	0	1
Mosehornugle (<i>Asio flammeus</i>)	0	0	0	2
Mursejler (<i>Apus apus</i>)	1.590	916	3.086	1.845
Hedelærke (<i>Lullula arborea</i>)	0	0	178	204

Art <i>Species</i>	Forår <i>Spring</i>		Efterår <i>Autumn</i>	
	1964	1966	1964	1966
Sanglærke (<i>Alauda arvensis</i>)	2.130	1.264	1.453	2.153
Bjerglærke (<i>Eremophila alpestris</i>)	0	0	1	0
Ubestemte lærker (<i>Lullula/Alauda/Eremophila</i>)	0	0	11	18
Landsvale (<i>Hirundo rustica</i>)	1.491	548	9.177	13.194
Bysvale (<i>Delichon urbica</i>)	456	16	327	8.125
Digesvale (<i>Riparia riparia</i>)	111	59	141	151
Ubestemte svaler (<i>Hirundo/Delichon/Riparia</i>)	0	1.151	20	13
Sortkrage (<i>Corvus corone corone</i>)	3	0	0	0
Gråkrage (<i>Corvus corone cornix</i>)	159	182	1.250	2.441
Råge (<i>Corvus frugilegus</i>)	124	30	91	185
Allike (<i>Corvus monedula</i>)	115	95	2.029	2.736
Ubestemte kragefugle (<i>Corvus sp.</i>)	0	1	0	48
Musvit (<i>Parus major</i>)	1	0	8	25
Blåmejse (<i>Parus caeruleus</i>)	0	0	4	75
Sortmejse (<i>Parus ater</i>)	0	0	0	3
Ubestemte mejser (<i>Parus sp.</i>)	0	0	15	5
Halemejse (<i>Aegithalos caudatus</i>)	0	0	0	18
Misteldrossel (<i>Turdus viscivorus</i>)	11	4	3	4
Sjagger (<i>Turdus pilaris</i>)	45	20	3.254	4.149
Sangdrossel (<i>Turdus philomelos</i>)	0	10	1	0
Vindrossel (<i>Turdus iliacus</i>)	53	20	80	29
Solsort (<i>Turdus merula</i>)	0	53	0	0
Ubestemte drosler (<i>Turdus sp.</i>)	0	175	39	0
Digesmutte (<i>Oenanthe oenanthe</i>)	0	1	15	0
Fuglekonge (<i>Regulus regulus</i>)	0	1	0	0
Jernspurv (<i>Prunella modularis</i>)	99	2	142	35
Engpiber (<i>Anthus pratensis</i>)	255	891	2.979	3.762
Skovpiber (<i>Anthus trivialis</i>)	39	197	4.108	1.824
Rødstrubet Piber (<i>Anthus cervinus</i>)	0	0	1	44
Skærpiber (<i>Anthus spinoletta</i>)	1	0	4	0
Ubestemte pibere (<i>Anthus sp.</i>)	3	0	0	0
Hvid Vipstjert (<i>Motacilla alba</i>)	42	114	181	258
Bjergvipstjert (<i>Motacilla cinerea</i>)	0	0	0	1
Gul Vipstjert (<i>Motacilla flava</i>)	5	2	2.742	2.369
Silkehale (<i>Bombycilla garrulus</i>)	0	0	0	32
Stor Tornskade (<i>Lanius excubitor</i>)	0	0	6	1
Stær (<i>Sturnus vulgaris</i>)	3.339	1.439	37.425	32.087
Kærnebider (<i>Coccothraustes coccothraustes</i>)	4	0	0	0
Grønirisk (<i>Carduelis chloris</i>)	5	0	73	43
Stillits (<i>Carduelis carduelis</i>)	1	0	24	40
Grønsisken (<i>Carduelis spinus</i>)	1	5	2.560	1.774
Tornirisk (<i>Carduelis cannabina</i>)	129	124	1.057	2.171
Bjergirisk (<i>Carduelis flavirostris</i>)	4	100	81	145
Torn/Bjergirisk (<i>Carduelis cannabina/flavirostris</i>)	0	0	50	447
Dompap (<i>Pyrrhula pyrrhula</i>)	0	0	35	166
Lille Korsnæb (<i>Loxia curvirostra</i>)	0	0	0	41
Ubestemte korsnæb (<i>Loxia sp.</i>)	0	0	10	168
Bogfinke (<i>Fringilla coelebs</i>)	582	700	134.065	92.851
Kvækerfinke (<i>Fringilla montifringilla</i>)	213	110	58.903	24.004
Gulspurv (<i>Emberiza citrinella</i>)	8	1	35	201
Rørspurv (<i>Emberiza schoeniclus</i>)	15	5	1.209	397
Laplandsværling (<i>Calcarius lapponicus</i>)	0	0	0	1
Snespurv (<i>Plectrophenax nivalis</i>)	3	0	6	44
Ubestemte småfugle (<i>Passeriformes non det.</i>)	0	200	0	1.145

KLIMATISKE FORHOLD

Da første- og sidsteiagttagelserne i arts-oversigten varierer en del, ligesom forekomstbilledet for flere arters vedkommende var forskelligt i de tre år, og at dette formentlig hovedsagelig skyldtes klimatiske forhold, skal vi her kort gennemgå de væsentligste træk i vejrforholdene i 1964-1966.

1964: Efter en særdeles kold december (1963) vekslede jan. og febr. hyppigt mellem kolde og milde perioder. I marts og første uge af april, hvor østenvind var fremherskende, var det usædvanligt koldt. Bortset fra perioden 8.-12. marts, lå gennemsnitstemperaturen under frysepunktet lige til d. 22. marts. Fra d. 22. marts til en uge ind i april lå gennemsnitstemperaturen kun nogle få grader over frysepunktet. Til gengæld blev resten af april usædvanlig mild og uden nattefrost. Efteråret var meget normalt uden særlig kolde perioder.

1965: Vinteren var relativ mild med hyppigt skiftende kolde og milde perioder. Marts var meget kold indtil d. 10., medens den øvrige del af

måneden havde normal temperatur. April havde normal temperatur uden særlig kolde eller milde perioder. Efteråret blev ret usædvanligt. Sept. og okt. var meget varme, medens nov. blev meget kold. Efter relativt mildt vejr i de første 10 dage af nov. faldt temperaturen betydeligt, og døgnmiddeltemperaturen holdt sig gennemgående under frysepunktet resten af måneden.

1966: Vinteren var meget kold, og der var to næsten sammenhængende kuldeperioder i jan. og febr. Den 20. febr. satte det imidlertid ind med meget mildt vejr, som holdt sig måneden ud. Marts var relativ mild, men havde en kortvarig kuldeperiode den 12., 13. og 14. De 10 første dage af april havde meget normal temperatur, hvorefter en kuldeperiode satte ind. Middeltemperaturen holdt sig i denne periode under frysepunktet lige til d. 19., hvorefter temperaturen steg til lidt over frysepunktet. Først d. 22. april var temperaturen igen normal, d. v. s. med døgnmiddel på 5-6°C. Under kuldeperioden i april faldt der flere gange store mængder sne, således 6 cm d. 10., 12 cm d. 14., 4 cm d. 17. og 7 cm d. 19., målt ved Meteorologisk Institut i Charlottenlund. Efteråret var ret normalt, dog var det meget varmt i de første 20 dage af oktober.

ARTSGENNEMGANG

RØDSTRUBET og SORTSTRUBET LOM

(*Gavia stellata/arctica*)

Lommer iagttaget 1964-66 fordelte sig på følgende måde: Jan. 3, febr. 0, marts 13, april 9, maj-juli 0, aug. 4, sept. 5, okt. 58, nov. 5 og dec. 2.

Om foråret er de fleste observeret i tiden 26. marts - 17. april, ingen senere. Om efteråret sås flest i tiden 30. sept. - 11. okt., deriblandt 41 stk. i én flok den 10. okt. 1966.

I alt blev 11 lommer artsbestemt, 3 som Rødstrubet, iagttaget henholdsvis i aug., nov. og dec. og 8 som Sortstrubet, hvoraf 1 iagttoges i aug. 1964, 2 d. 6. sept. 1964 samt 1 i aug. 1966.

LAPPEDYKKERE (*Podicipedidae*)

Det var relativt få lappedykkere, der blev iagttaget ved Kongelundsstranden.

Lille Lappedykker (*Podiceps ruficollis*) blev set i april og sept./dec., men aldrig mere end 1 pr. dag, mens Toppet Lappedykker (*Podiceps cristatus*), med dagcifre på op til 4, blev truffet i tiderne 18.-24. aug. 1966, 2.-5. sept. 1965 og 21. sept. - 18. okt. 1966.

ALM. SKARV (*Phalacrocorax carbo*)

Om foråret var Skarven fåtallig. Der var oftest

dagcifre på 1, højeste antal var 6, og den blev ikke set daglig. De fleste iagttoges i april/maj, en enkelt den 19. marts 1966 samt 4 den 6. juni 1965.

På efterårstrækket blev forløberne iagttaget de første dage af juli, i 1966 dog fra midten af juni. Talrigst var den i aug./sept., og ved udgangen af okt. var den så godt som forsvundet.

I 1964 var højeste dagciffer 36, som blev opnået såvel med. aug. som med. sept. Herefter faldt antallet jævnt til med. okt., hvor kun få iagttoges. August- og septembertallene i 1965 var større end tilsvarende i 1964. I slutningen af aug. var højeste dagciffer 68, hvorefter antallet faldt for påny at nå et maksimum ult. sept., hvor højeste dagciffer var 73. Endnu pr. okt. var antallet stort med højeste dagciffer på 66 fugle. Med./ult. okt. var antallet faldet til 8 som højeste dagciffer. Det store antal ult. sept./pr. okt. er bemærkelsesværdigt, da det faldt på et tidspunkt, da tallene fra både 1964 og 1966 var relativt små, idet højeste dagciffer i okt. 1964 var 14 og i okt. 1966 7. I 1966 sås de fleste med. aug. og pr. sept., med henholdsvis 78 og 72 som højeste dagciffer. Der var også en del trækkende Skarver i 1966, således sås d. 7. aug. 58 i én flok (samme dag rst. 35) samt 16 d. 16. aug. (75 rst.). Efter 31.

okt. har vi følgende iagttagelser: 1 d. 1. nov. 1964, 1 d. 22. nov. 1964 og 1 d. 11. dec. 1966.

De fleste Skarver iagttoges siddende på bundgarnspøle, der var anbragt ca. 1 km fra land.

Det her skitserede forekomstbillede passer på Mellemskarv (*Ph. c. sinensis*), jvf. SALOMONSEN (1963).

SKESTORK (*Platalea leucorodia*)*

1 ad blev set overflyvende d. 24. og 30. april 1966, umiddelbart efter aprilvinterens afslutning.

ANDEFUGLE (*Anseriformes*)

De lavvandede kystområder var yndede opholdssteder for rst. Ederfugle, Toppede Skalleslugere, Gravænder (*Tadorna tadorna*), Knopsvaner samt Sangsvaner (*Cygnus cygnus*). Endvidere fouragerede en del svømmeænder, først og fremmest Krikænder, Gråænder (*Anas platyrhynchos*), Pi-beænder og Skeænder (*Anas clypeata*) især i Tanghjørnet og på de fugtige Kofoeds Enge. Om vinteren og i træktiden sås regelmæssigt, men i varierende antal, rst. Hvinænder (*Bucephala clangula*), Troldænder (*Aythya fuligula*) og Store Skalleslugere (*Mergus merganser*). De øvrige andefugle optrådte kun fåtalligt eller uregelmæssigt på lokaliteten.

Det er bemærkelsesværdigt, at Taffeland (*Aythya ferina*) og Lille Skallesluger (*Mergus albellus*), der i vinterhalvåret rst. i betydeligt antal på de nærliggende områder omkring Sjællandsbroen, kun blev set enkelte gange ved Kongelundsstranden.

Bjergand (*Aythya marila*), Havlit (*Clangula hyemalis*), Sortand (*Melanitta nigra*) og Fløjlsand (*Melanitta fusca*) blev truffet regelmæssigt hvert år som træk- og vintergæster, men iagttagelserne var få.

Det Inddæmmede Areal har stor betydning som rasteplass for svømmeænder, som især om efteråret foretrækker at opholde sig der fremfor ved Kongelundsstranden. En forklaring herpå må bl. a. søges i den kendsgerning, at der drives en intensiv jagt på ænderne uden for det militære område. Hvert år fra slutningen af juli til midten af aug. kunne der daglig, især i Tanghjørnet, iagttages et ret betydeligt antal rst. Krik-, Grå- og Skeænder. Imidlertid blev der d. 15. aug., hvor andejagten indledtes, praktisk taget ikke set en and i Tanghjørnet. Lidt efter lidt vendte en del af ænderne tilbage, men antallet vedblev dog med at være beskedent i forhold til antallet inden d. 15. aug.

De fleste andefugle, der træffes regelmæssigt her i landet, blev observeret på træk ved Kongelunden. Talrigst var Ederfugl og Pi-beand.

I efteråret 1966 blev der i løbet af fire dage iagttaget et anseeligt antal trækkende Ederfugle,

gæs og svaner. Trækket fandt sted på følgende dage i okt.: 9., 10., 11. og 26. Bortset fra en vestenvindsperiode fra d. 22. til d. 25. var det østlige og sydlige vinde, der dominerede i okt. 1966. I dagene forud for det store træk fra d. 9. til d. 11. var vejret fugtigt med udbredt tåge og dis. Trækket d. 26. foregik på den første dag med østenvind efter en tåget periode fra d. 20. til d. 23. Iagttagelserne de nævnte dage var følgende: 9. okt.: Ederfugl 2, Blisgås (*Anser albifrons*) 2, Sædgås (*Anser fabalis*) 113, Knortegås (*Branta bernicla*) 12.

10. okt.: Ederfugl 2.180, Grågås (*Anser anser*) 6, Sædgås 18, ubestemte gæs 480, Pi-bevane (*Cygnus columbianus*) 98, Sangsvane 8, Pi-be/Sangsvane 28.

11. okt.: Ederfugl 1.300, Sædgås 4, Knortegås 11, ubestemte gæs 2, Pi-bevane 49, Pi-be/Sangsvane 12.

26. okt.: Ederfugl 3.875, Sædgås 225, Bramgås (*Branta leucopsis*) 2, ubestemte gæs 5, Pi-bevane 46, Pi-be/Sangsvane 60.

De fleste gåseflokkede kom østfra, og idet de nåede Aflandshage, forlod de kystlinien og fløj videre mod sydvest i 20-40 meters højde. De passerede således vore observationsposter på stor afstand, hvilket flere gange gjorde artsbestemmelse umulig, men tilsyneladende tilhørte de fleste af de 480 ubestemte gæs d. 10. okt. samme art. I modsætning til gæssene trak Pi-bevane i en ret bred front, idet nogle flokke fulgte kysten fra Aflandshage til Sydvestpynten, medens andre kom trækkende over Kongelunden og fortsatte mod vest eller nordvest. Enkelte pi-bevaneflokkede kastede sig på vandet, hvor de lå i 5-10 min., inden de genoptog det afbrudte træk.

KRIKAND (*Anas crecca*)

Iagttaget regelmæssigt rastende fra med. marts til med. okt. Det største antal rst. blev set i april, op til 250 pr. dag. Fra maj til med. juli rst. den fåtallig, normalt med dagcifre på ikke over 10, og fra ult. juli til ult. sept. lå dagcifrene normalt på 5-75. Efter med. okt. blot iagttaget nogle få gange og kun enkeltvis eller få ad gangen, dog sås 225 rst. d. 25. okt. 1964, 15 rst. d. 6. nov. 1964 og 45 rst. d. 22. nov. 1964.

På direkte træk var den relativt fåtallig fra ult. marts til ult. april. På efterårstrækket, som kulminerede med./ult. sept., var den ligeledes ret fåtallig, dog iagttoges betydelig flere end om foråret. På efterårstrækket var højeste dagcifre 77.

ATLINGAND (*Anas querquedula*)

Iagttaget fåtalligt fra med. april til pr. sept., hyppigst ult. april og maj. Det højeste antal på en dag var 4, som blev set flere gange. Endvidere sås 2 trk. d. 26. marts 1964.

* Godkendt af Sjældenhedsudvalget
Approved by the rarity-committee

GRÅAND (*Anas platyrhynchos*)

Iagttaget hele året, oftest i antal under 25, dog sås regelmæssigt indtil 150 i marts og april, ligesom perioder i vinterhalvåret af og til kunne fremvise store mængder (1.000-1.500). Disse store flokke opholdt sig normalt på Det Inddæmmede Areal, men kunne, når omstændighederne (f. eks. is, sne og skydning) tvang dem dertil, søge ud til Kongelundsstranden. Trækkende Gråænder iagttoges kun i ringe tal forår og efterår, dog blev der d. 29. nov. 1966 observeret ca. 400 trk. SSW.

SPIDSAND (*Anas acuta*)

Iagttaget regelmæssigt, men fåtalligt rst. og trk. fra ult. febr. til med. maj (maks. 8 rst. og 17 trk. pr. dag) og i noget større antal fra ult. juli til pr. nov. (maks. 25 rst. og 29 trk. pr. dag). Endvidere har vi følgende observationer fra månederne dec., jan. og febr.: 1 rst. d. 14. og 15. jan. 1964, 1 rst. d. 9. og 10. febr. 1964, 1 rst. d. 27. febr. 1964, 1 trk. d. 21. febr. 1966 samt 1 ♂ rst. d. 22. dec. 1966.

PIBEAND (*Anas penelope*)

Iagttaget regelmæssigt fra pr. marts til med. maj og fra med. aug. til ult. nov. Arten blev iøvrigt truffet i alle årets måneder, men bortset fra de to nævnte perioder drejede det sig kun om ganske få fugle.

Om foråret iagttoges de fleste rst. og trk. Pibeænder i april, hvor antallet af rst. fugle ofte var ca. 50, men flere (maks. ca. 175) blev af og til set på denne tid.

På efterårstrækket iagttoges forløberne fra med. juli til ult. aug. Hovedtrækket faldt ult. sept./pr. okt., i 1964 dog allerede pr./med. sept. Sædvanligvis observeredes under 100 trk. fugle pr. dag, men større antal blev dog også iagttaget: 155 d. 8. sept. 1964, 110 d. 14. sept. 1964, 180 d. 15. sept. 1964, 140 d. 10. okt. 1964, 200 d. 18. sept. 1965, 283 d. 30. sept. 1966, 197 d. 2. okt. 1966 og 134 d. 10. okt. 1966. Den rastede gennemgående i ringere antal end om foråret (maks. 66 d. 8. sept. 1966).

SKEAND (*Anas clypeata*)

Iagttaget meget fåtalligt på træk forår og efterår, hvorimod den sås regelmæssigt rst. om foråret fra pr. april til med. maj (maks. 16) samt sidst på sommeren, hvor der hyppigt rst. 20-30 fugle. Fra ult. sept. til med. nov. foreligger kun få iagttagelser. Endvidere blev 5 Skeænder set d. 13. dec. 1964.

TROLDAND (*Aythya fuligula*)

Iagttaget regelmæssigt, men sædvanligvis ikke

særlig talrigt fra pr. sept. til ult. april. Fra den øvrige del af året foreligger der kun enkelte iagttagelser.

Kongelundsstranden har kun mindre betydning som rasteplass for Troldænder, idet de foretrækker søer og fjorde som opholdssteder, og først når disse fryser til, søger fuglene ud til kysten. I nærheden af Kongelunden huser områderne omkring Sjællandsbroen en stor bestand af overvintrende Troldænder. Lukkes lokaliteterne her af is, må ænderne fortrække, og først da kan man se store mængder ved Kongelundsstranden. I isvinteren 1962-63 sås således i jan. og febr., da iskanten lå ca. 1 km fra land, og Køge Bugt næsten var totalt lukket af is, ved to lejligheder kolossale flokke af Troldænder, der ikke kunne finde åbent vand andre steder. Skønsmæssigt observeredes 15.000 d. 20. jan. 1963 og 30.000 d. 3. febr. 1963.

I marts 1964 iagttoges ofte 100-700, og i marts 1965 rst. regelmæssigt 100-350 i den isfyldte Køge Bugt ud for Kongelundsstranden. Fra ult. jan. til med. febr. 1966 talte vi ofte flere hundrede, maks. 900 d. 13. febr.

BJERGAND (*Aythya marila*)

1-3 sommergæster sås jævnligt i juli 1964, ligesom 1 blev iagttaget i juli 1965.

FLØJLSAND (*Melanitta fusca*)

15 iagttoges trk. d. 31. juli 1965.

EDERFUGL (*Somateria mollissima*)

Iagttaget trk. i stort antal om foråret fra ult. marts til pr. maj. Fuglene kom normalt i flokke, hvis størrelse varierede fra nogle få til flere hundrede. Så godt som alle flokkene trak i ca. 20 meters højde. De kom fra Avedøre/Hvidovre og trak i sydøstlig retning mod Aflandshage. Enkelte flokke trak i noget større højde over land fra Det Inddæmmede Areal øst om Sydvestpynten mod Aflandshage. Trækket var særlig stort fra d. 12. til d. 26. april 1964 med i alt ca. 5.000 trækkende fugle. I dette tidsrum var trækket oftest jævnt fordelt over hele dagen, og da vi i over halvdelen af disse dage kun havde lejlighed til at observere i morgen- eller aftentimerne, er der rimelig grund til at antage, at der var blevet registreret væsentlig flere trækkende Ederfugle, såfremt vi havde været i stand til at følge trækket hele dagen i den nævnte periode. Som nævnt kom trækket fra Avedøre og Hvidovre, hvor det imidlertid næppe raster mange Ederfugle. Det træk, der blev set ved Kongelunden, repræsenterede derfor sikkert et ederfugletræk, der passerede ind over Sjælland.

Om efteråret iagttoges ligeledes et betydeligt ederfugletræk. Trækket indledtes allerede med.

juni og kulminerede i okt., hvorefter det ebbede ud i løbet af nov.

Antallet af trk. Ederfugle oversteg relativt sjældent 400 pr. dag. Følgende iagttagelser af flere end 400 fugle foreligger: 2.160 d. 12. april 1964, 1.200 d. 13. april 1964, 810 d. 19. april 1964, 800 d. 24. april 1964, 450 d. 2. maj 1965, 400 d. 3. okt. 1965, 406 d. 2. april 1966, 485 d. 23. april 1966, 427 d. 27. april 1966, 475 d. 29. sept. 1966, 2.180 d. 10. okt. 1966, 1.300 d. 11. okt. 1966 og 3.875 d. 26. okt. 1966.

Fra med. maj blev mange Ederfugle med pull. truffet fouragerende på lavt vand nær kysten. Disse fugle stammede uden tvivl fra Saltholm. Det største antal blev set i pr. juni med 100-200 ad og maks. 500-600 pull. pr. dag. Pr. aug. var hovedparten atter forsvundet.

I de øvrige af årets måneder sås arten regelmæssigt rst. i antal fra 10-50, sjældent flere.

HVINAND (*Bucephala clangula*)

Sås regelmæssigt, men fåtalligt fra pr. okt til ult. dec. i antal fra nogle få til ca. 20 pr. dag. Fra pr. jan. til ult. marts var den mere talrig. De fleste blev truffet i marts, eksempelvis iagttoges daglig 75-175 med. og ult. marts 1964 og 100-200 i marts 1966. I løbet af april forsvandt størstedelen af fuglene, men en enkelt eller nogle få observeredes dog nu og da i sommermånederne.

TOPPET SKALLESLUGER (*Mergus serrator*)

Fra pr. april til ult. maj sås regelmæssigt 20-100, undertiden helt op til 200 rst. fugle. I den øvrige del af året iagttoges normalt højest 10-20, bortset fra perioden fra pr. okt. til med. dec., hvor der oftest blev truffet 20-50.

I foråret 1964 registreredes fra ult. febr. til pr. maj et betydeligt antal trækkende fugle, medens der i samme tidsrum i 1966 overhovedet ikke iagttoges nogle trk. Denne uoverensstemmelse kan til en vis grad forklares ved, at det krævede megen opmærksomhed for at afgøre, om fuglene trak, idet mange ustandselig fløj frem og tilbage mellem Aflandshage og Tanghjørnet.

STOR SKALLESLUGER (*Mergus merganser*)

Rastede regelmæssigt på området fra med. nov. til pr. april, sædvanligvis i antal fra nogle få til ca. 30, fra med. febr. til ult. marts ofte 50-100 og maks. 150. Endvidere blev enkelte fugle set under og umiddelbart efter kuldeperioden i med. april 1966, ligesom 2 trk. i efteråret 1964 blev iagttaget så tidligt som d. 19. sept.

På direkte træk blev arten truffet fra ult. febr. til med. april (dog til ult. april i 1966) og i ult. nov.

GRAVAND (*Tadorna tadorna*)

De første Gravænder iagttoges d. 3. febr. 1964, d. 13. febr. 1965 og d. 23. febr. 1966. Herefter steg antallet af rst. fugle jævnt til maks. blev nået, 145 d. 26. marts 1964, 275 d. 13. marts 1965 og 190 d. 17. april 1966, og faldt jævnt til et minimum i ult. juli, hvor der kun sås enkelte ad, men til gengæld en del pull/juv., i 1964 maks. ca. 25, i 1965 maks. ca. 65 og i 1966 maks. ca. 110. Fra pr. aug. iagttoges næsten udelukkende ungfugle, og efter med. okt. sås arten uregelmæssigt. Seneste iagttagelse er 2 trk. d. 6. dec. 1964.

På direkte træk er Gravanden om foråret iagttaget i febr./marts, og om efteråret allerede fra ult. maj. Efterårstrækket kulminerede i første halvdel af juli og sluttede omkring med. sept.

Bortset fra jan. blev arten truffet i alle årets måneder.

GRÅGÅS (*Anser anser*)

Rastende eller forbiflyvende Grågæs blev truffet af og til i mindre antal fra ult. febr. til med. sept. Det største antal, der blev set, var 73 d. 16. aug. 1966, men det var sjældent at se flokke på mere end 10-20 fugle. De fleste iagttagelser drejede sig om forbiflyvende fugle, der passerede lokaliteten på vej mellem Det Inddæmmede Areal og Aflandshage.

På direkte træk observeredes arten fra ult. febr. til ult. maj og igen fra med. juli til pr. nov. Derudover har vi 2 trækiagttagelser fra jan.: 3 d. 17. jan. 1965 og 2 d. 2. jan. 1966.

BLISCÅS (*Anser albifrons*)

1 trk. d. 15. april 1964, 3 trk. d. 10. jan. 1965 (sammen med Sædgæs) og 2 trk. d. 9. okt. 1966 (sammen med Sædgæs).

SÆDGÅS (*Anser fabalis*)

Rastende eller forbiflyvende Sædgæs iagttoges uregelmæssigt og fåtalligt på lokaliteten fra ult. okt. til pr. febr. Desuden sås 2 rst. d. 15. april 1965.

På direkte træk blev arten truffet fra pr. okt. til ult. nov., flest i okt., således 225 d. 26. okt. 1966, samt af og til på decideret kuldeflugt: 12 d. 6. dec. 1964, 24 d. 10. jan. 1965 og 2 d. 2. jan. 1966. Forårstrækket fandt sted fra pr. marts til ult. april.

KNORTEGÅS (*Branta bernicla bernicla*)

Iagttaget fåtalligt rst. fra med. sept. til ult. okt., i 1964 i alt 44, i 1965 i alt 2 og i 1966 i alt 28 fugle. Endvidere rst. 8 d. 15. maj 1965.

Trækkende Knortegæs sås sjældent om foråret, dog iagttoges 75 d. 6. april 1964. Om efteråret observeredes den regelmæssigt fra ult. sept. til pr. nov.

BRAMGÅS (*Branta leucopsis*)

2 trk. d. 18. april 1964, 260 trk. NE d. 4. april 1965 (3 flokke på henholdsvis 80, 80 og 100), 2 trk. d. 7. nov. 1965 og 2 trk. d. 26. okt. 1966.

KANADAGÅS (*Branta canadensis*)

2 rst. i området fra Sydvestpynten til Søvang i perioden 17. marts til 6. april 1966.

PIBESVANE (*Cygnus columbianus*)

Iagttaget regelmæssigt om foråret i april og om efteråret fra med. okt. til pr. nov. i 1964 og 1966, hvorimod vi ingen iagttagelser har fra 1965. Fra 1964 og 1966 har vi følgende iagttagelser:

1964: 5 rst. d. 5. april, 4 trk. d. 18. april, 9 trk. d. 12. okt., 23 trk. d. 17. okt., 2 trk. d. 19. okt., 2 rst. d. 26. okt. og 1 rst. fra 3.-5. nov.

1966: 22 ad og 7 juv. trk. d. 7. april, 12 ad og 3 juv. rst. d. 20. april, 33 trk. d. 21. april, 29 ad og 6 juv. rst. samt 27 trk. d. 22. april, 98 trk. d. 10. okt., 49 trk. d. 11. okt., 46 trk. d. 26. okt. og 1 trk. d. 1. nov.

Det er endvidere sandsynligt, at de 108 »gulnæbbede svaner«, vi iagttag i okt. 1966, var Pibesvaner.

Det sås ofte, at de trk. Pibesvaner slog sig ned på vandet og lå der i kortere tid, inden de genoptog trækket.

SALOMONSEN (1963) angiver, at arten, bortset fra Vestjylland og Vestsjælland, ses sjældent her i landet. Dette stemmer ikke overens med vore iagttagelser, da Pibesvanen iflg. disse må siges at være regelmæssig på direkte træk. Det er imidlertid en kendsgerning, at der før 1964 kun foreligger få iagttagelser af Pibesvane fra Amager og Østsjælland. Vi er derfor mest tilbøjelig til at tro, at arten tidligere er blevet overset, i hvert fald efter ca. 1950, hvor Pibesvanen ændrede trækvaner og begyndte at optræde regelmæssigt i Tissø om efteråret (SCHELDE 1961).

Det er iøvrigt værd at bemærke, at alle Pibesvanerne om efteråret blev iagttaget, før Sangsvanen blev set i nævneværdigt antal.

SANGSVANE (*Cygnus cygnus*)

Rastede regelmæssigt ved Kongelundsstranden fra med. okt. til pr. april. De største antal blev truffet fra pr. jan. til pr. april, maks. 44 d. 18. marts 1965.

Iagttaget fåtallig på direkte træk i marts og i første halvdel af april samt fra med. okt. til ult. dec.

KNOPSVANE (*Cygnus olor*)

Et betydeligt antal Knopsvaner opholdt sig året rundt på de lavvandede områder. Fra jan. til marts iagttoges der daglig fra 50 til 200 rst., af

og til endog op til ca. 300. Bortset fra tidsrummet fra pr. juni til pr. juli, hvor antallet hyppigt var 50-150, sås fra pr. april til med. sept. normalt fra nogle få til ca. 60, men ult. sept. iagttog vi atter indtil 300 fugle. I månederne okt. til dec. observeredes for det meste 50-150 fugle pr. dag.

Knopsvaner på direkte træk blev truffet fra ult. april til pr. maj og igen fra med. juli til ult. okt., flest i sept.

ROVFUGLE (*Falconiformes*)

Som rasteplads for rovfugle har selve Kongelundsstranden kun sekundær betydning, idet de rovfugle, der fouragerer på lokaliteten, hovedsagelig opholder sig på Det Inddæmmede Areal eller på Aflandshageområdet. Tårnfalke (*Falco tinnunculus*) observeredes hele året, og i vinterhalvåret samt i træktiden optrådte desuden regelmæssigt Musvåge, Vintermusvåge (*Buteo lagopus*), Spurvehøg (*Accipiter nisus*), Blå Kærhøg (*Circus cyaneus*) samt Dværgfalk (*Falco columbarius*). Endvidere rst. Rørhøg (*Circus aeruginosus*) fåtalligt på området i træktiden. De øvrige rovfugle blev alle truffet yderst fåtalligt.

Såvel forår som efterår passerede et ret betydeligt antal trk. rovfugle Kongelunden, talrigst var Musvåge, Hvepsevåge og Spurvehøg, men også Fiskeørn (*Pandion haliaëtus*), Blå Kærhøg, Rørhøg samt Dværgfalk må siges at have været relativt pænt repræsenteret.

Efter afslutningen af den for årstiden usædvanlig strenge kuldeperiode med. april 1966 blev der ved Kongelundsstranden iagttaget et betydeligt rovfugletræk (20.-22. april) med flg. træk-cifre:

20. april: Spurvehøg 2, Fiskeørn 2.

21. april: Musvåge 34, Spurvehøg 81, Rørhøg 1, Blå Kærhøg 4, Kærhøg sp. 1, Fiskeørn 5.

22. april: Musvåge 624, Vintermusvåge 1, Spurvehøg 48, Rørhøg 2, Blå Kærhøg 4, Fiskeørn 11, Lærkefalk (*Falco subbuteo*) 1, Tårnfalk 2 og Falk sp. 1.

September 1966 bød på adskillige gode træk-dage. Af disse bør specielt d. 18. fremhæves. Denne dag blæste en svag, nordvestlig vind, skydækket var vekslende til dels ringe, sigtbarheden var ca. 20 km og dagtemperaturen ca. 15°C. De foregående dage var præget af diset og regnfuldt vejr. Følgende trk. rovfugle iagttoges:

18. sept.: Musvåge 845, Våge sp. 38, Spurvehøg 110, Hvepsevåge 11, Blå Kærhøg 7, Kærhøg sp. 2, Fiskeørn 3, Tårnfalk 8.

De iagttagne våger repræsenterede blot en del af et meget stort træk, idet mindst 7.800 våger forlod Skåne denne dag (CHRISTENSEN og PREUSS 1967).

En sammenligning af rovfugletrækket ved Kon-

gelunden i årene 1964-66 med trækket i 1944 (CHRISTENSEN og SØRENSEN 1961) viser en betydelig tilbagegang i antallet af iagttagne Vandrefalke (*Falco peregrinus*) og Lærkefalke. Endvidere sås der i 1944 væsentlig flere Musvåger og Tårnfalke, medens man bemærker, at Rørhøgen slet ikke blev iagttaget i 1944.

MUSVÅGE (*Buteo buteo*)

Iagttaget trækkende fra pr. marts til med. maj og igen fra ult. aug. til pr. nov. Om efteråret passerede de fleste området med. og ult. sept. Enkelte fugle blev set trk. uden for ovennævnte perioder, således 1 d. 21. juli 1965, 2 d. 6. aug. 1965 og 2 d. 19. febr. 1966.

For det meste iagttoges der under 100 trk. Musvåger pr. dag, dog kunne det observerede antal undertiden være større, således 199 d. 19. sept. 1964, 143 våger sp. d. 22. sept. 1964 (hovedparten har sikkert været Musvåger), 342 d. 30. sept. 1964, 104 d. 20. marts 1966, 624 d. 22. april 1966, 845 d. 18. sept. 1966, 260 d. 19. sept. 1966 og 194 d. 25. sept. 1966.

Såvel forår som efterår foregik trækket næsten altid på dage med vestlige vinde styrke 2-5, med let eller vekslende skydække og klart vejr. Derfor blev der næsten ingen iagttaget i okt. 1966, idet østlige og sydlige vinde var fremherskende i denne måned, ligesom vejret hyppigt var diset og tåget.

VINTERMUSVÅGE (*Buteo lagopus*)

Antallet af iagttagne fugle vekslede meget fra år til år, hvilket bl. a. tydeligt kom til udtryk i antallet af Vintermusvåger, der overnattede i Kongelunden. I vinterhalvåret 1963/64 overnattede således maks. 112 d. 1. dec., medens de tilsvarende tal for vintrene 1964/65 og 1965/66 henholdsvis var maks. 20. d. 11. okt. og maks. 49 d. 20. nov.

Iagttaget fåtalligt på træk fra ult. febr. til ult. april og igen fra med. sept. til ult. okt. Største dagciffer var 9, der observeredes d. 3. okt. 1964.

Fra foråret 1965 har vi et par sene iagttagelser: 1 rst. d. 14. maj og 1 rst. d. 24. maj.

SPURVEHØG (*Accipiter nisus*)

Om foråret sås Spurvehøgen som regel trk. i ret ringe antal fra med. marts til pr. maj, medens der iagttoges betydeligt flere om efteråret fra med. aug. til ult. okt., flest i sidste halvdel af denne periode.

På gode trækdage observeredes der sjældent flere end 40-60 trk. fugle. Et større antal iagttoges kun undtagelsesvis. Fra årene 1964-66 har vi følgende iagttagelser af flere end 60 trk. fugle: 68 d. 18. okt. 1965, 76 d. 19. okt. 1965, 81 d. 21. april 1966 og 110 d. 18. sept. 1966.

Om efteråret trak Spurvehøgene for hovedpartens vedkommende ud på strækningen fra Tanghjørnet til Sydvestpynten i vestlig eller sydvestlig retning i lav, aktiv flugt. På dage med vågetræk, trak en del dog på samme måde som vågerne, d. v. s. højt i NW'lig retning.

DUEHØG (*Accipiter gentilis*)

1 rst. d. 27. febr. 1965 og 1 trk. d. 22. sept. 1966.

HAVØRN (*Haliaeetus albicilla*)

1 juv. trk. WSW d. 18. okt. 1964, 1 juv. rst. d. 10. og 11. marts 1965 samt 1 rst. d. 5. dec. 1965.

HVEPSEVÅGE (*Pernis apivorus*)

Iagttaget på træk om foråret fra pr. maj til pr. juni, flest i sidste halvdel af maj, og om efteråret fra med. aug. til ult. sept., dog til pr. okt. i 1965, med kulmination ult. aug./pr. sept. Gennemtrækket foregik ret hurtigt, således at hovedparten af Hvepsevågerne, både forår og efterår, blev set indenfor en relativ kort periode.

Sædvanligvis oversteg antallet af trk. fugle ikke 100 pr. dag. Flere end 100 trk. pr. dag er dog iagttaget: 101 d. 21. maj 1964, 328 d. 22. maj 1964, 136 d. 27. maj 1965, 257 d. 5. sept. 1965, 652 d. 15. maj 1966, 126 d. 24. aug. 1966 og 120 d. 26. aug. 1966.

Hovedparten af de trk. Hvepsevåger sås ligesom for Musvågen på dage med vestlige vinde styrke 2-5, men iøvrigt stillede Hvepsevågen ikke så store krav til vejret som Musvågen, idet der blev observeret større hvepsevågetræk i perioder, hvor vejret var diset og overskyet.

Et godt eksempel på, hvorledes indtræksstedet om foråret afhæng af vindretningen, sås d. 15. maj 1966. Vindretningen skiftede flere gange i løbet af dagen, og vi kunne tydeligt se, hvorledes dette havde indflydelse på de trk. Hvepsevåger. Disse kom trk. i lav højde i større eller mindre grupper, og i takt med at vindretningen skiftede mellem NW og SW, ændredes vågernes indtrækssted i overensstemmelse med det under »Forårstrækket« anførte. Da vinden ved middagstid drejede over i SE, iagttoges ikke flere våger.

RØRHØG (*Circus aeruginosus*)

Iagttaget regelmæssigt men fåtalligt rst. og trk. om foråret fra pr. april til ult. maj og om efteråret fra pr. aug. til ult. sept. SALOMONSEN (1963) angiver forårstræktiden til april, hvilket passer dårligt med vore iagttagelser, idet 11 af vore 16 observationer er fra maj, heraf 6 pr. maj, 2 med. maj og 3 ult. maj.

BLÅ KÆRHØG (*Circus cyaneus*)

Rastede regelmæssigt på området fra med. sept. til ult. april, og blev truffet regelmæssigt men få-

talligt trækkende om foråret i april og om efteråret fra med. sept. til ult. okt., dog til pr. nov i 1965. For det meste sås højst 2 trk. pr. dag, sjældent 3-4 og en enkelt gang 7 - d. 18. sept. 1966. Antallet af rst. fugle varierede en del fra år til år, normalt sås 1-3, men i foråret 1966 var det ikke usædvanligt at iagttage indtil 5 pr. dag.

De seneste iagttagelser om foråret er 1 rst. d. 1. maj 1965 og 1 rst. d. 6. maj 1966, og fra efteråret er den tidligste 1 trk. d. 9. sept. 1966.

HEDEHØG (*Circus pygargus*)

Vi har én sikker iagttagelse, nemlig 1 trk. SSW d. 20. aug. 1964. Endvidere kan nogle kærhøge sp. muligvis henregnes til denne art. Dette er sandsynligvis tilfældet med 2, der trak henholdsvis d. 14. og 15. maj 1966, ligesom en rst. kærhøg d. 1. aug. 1966 kan have været en Hedehøg.

FISKEØRN (*Pandion haliaëtus*)

Fra 1964-66 har vi i alt set 80 Fiskeørne, af hvilke 6 har rastet på området, medens de øvrige er observeret på direkte træk. Langt de fleste er iagttaget om foråret.

Om foråret iagttaget i april og maj, desuden 1 trk. så tidligt som d. 20. marts 1965, og om efteråret i aug. og sept. Den tidligste iagttagelse fra efteråret var 1 trk. d. 10. aug. 1965. I 1966 blev 1 rst. set d. 11. okt. Oftest sås der på én dag kun 1 trk. fugl, dog blev der undertiden truffet 2-3, medens endnu flere absolut hørte til undtagelserne, således sås 4 trk. d. 14. aug. 1965, 5 trk. d. 21. april 1966 og 11 trk. d. 22. april 1966.

Såvel indtræk om foråret som udtræk om efteråret kunne iagttages på hele kyststrækningen. De fleste Fiskeørne trak alene, og det var yderst sjældent at se dem følges med andre rovfuglearter. Den var tilsyneladende mindre påvirkelig af vejrforholdene end de andre rovfuglearter, idet den kunne ses trk. i diset vejr og i regnvejr samt i såvel stille vejr som i stærk blæst. Endvidere er det interessant at bemærke, at den blev iagttaget trk. nordpå under kuldeperioden i med. april 1966, hvor alt andet rovfugletræk var gået i stå. En opbobning syd for Danmark i dette tidsrum forekom dog, hvilket observationerne fra d. 20. til d. 22. april umiddelbart efter den tidligere anførte kuldeperiodes ophør tydeligt viste. Løvrigt er der i ovennævnte periode iagttaget stort fiskeørnetræk ved Nivå og Utterslev Mose (ANDERSEN m. fl. 1967).

LÆRKEFALK (*Falco subbuteo*)

Vi har i alt 9 iagttagelser, hvoraf den ene drejer sig om en fugl, der rastede på området i længere tid.

Alle observationer er fra træktiderne, om for-

året fra ult. april til ult. maj og om efteråret fra ult. aug. til med. sept. De enkelte iagttagelser er følgende: 1 trk. d. 8. maj 1964, 1 trk. d. 23. aug. 1964, 1 trk. d. 30. aug. 1964, 1 sås 6 gange i perioden 6.-20. sept. 1964, 1 rst. d. 14. maj 1965, 1 trk. d. 27. maj 1965, 1 rst. d. 18. sept. 1965, 1 trk. d. 22. april 1966 og 1 trk. d. 30. april 1966.

VANDREFALK (*Falco peregrinus*)

1 rst. d. 10. jan. 1964 og 1 trk. d. 31. okt. 1964.

DVÆRGFALK (*Falco columbarius*)

Iagttaget ret alm. rst. og trk. fra med. sept. til ult. okt. Endvidere er 1 Dværgefalk iagttaget ult. aug. i hvert af årene 1964-66. Om foråret var den fåtallig fra ult. marts til med. maj. Om vinteren har vi set den nogle enkelte gange.

AFTENFALK (*Falco vespertinus*)

1 juv. rst. d. 22. maj 1966.

TÅRNFALK (*Falco tinnunculus*)

Iagttoges kun fåtalligt på træk om foråret fra ult. marts til pr. maj og om efteråret fra ult. juli til ult. okt.

Tårnfalken blev truffet som rst. på området hele året. Bortset fra tidsrummet pr. aug. til ult. sept., hvor det ikke var usædvanligt at se en halv snes fugle (maks. 13 pr. sept. 1965), iagttoges normalt 1-3 fugle pr. dag. Det store antal i aug. og sept. skyldtes formentlig, dels at vi i dette tidsrum fik besøg af skandinaviske trækgæster, og dels at Tårnfalke fra nærliggende ynglepladser fouragerede familievis ved Kongelundsstranden i denne periode.

TRANE (*Grus grus*)

13 trk. d. 10. april 1964, 4 trk. d. 26. april 1964, 3 trk. d. 9. maj 1964, 3 trk. d. 16. maj 1964, 3 trk. d. 13. aug. 1964, 12 trk. d. 11. sept. 1965, 3 rst. d. 12. sept. 1965, 3 trk. d. 7. maj 1966, 7 rst. d. 7. og 8. maj 1966 samt 1 iagt. d. 21. aug. 1966.

VANDRIKSE (*Rallus aquaticus*)

1 d. 25. april 1965, 1 d. 30. sept. og 15. okt. 1964 og 1 d. 22. okt. 1966.

VADE-MÅGEFUGLE (*Charadriiformes*)

Vadefuglene er såvel arts- som talmæssigt godt repræsenteret i området, hvilket dels skyldes lokalitetens udmærkede beliggenhed i trækmæssig henseende, og dels at den rummer fortrinlige rasteplasser, som kan tilfredsstillende så at sige alle vadefuglearter.

Det er først og fremmest på Koføeds Enge og det lavvandede kystareal ud for disse, de fleste

vadefugle registreres, men også sandøerne og Tanghjørnet udgør yndede rasteplasser. Både forår og efterår træffes efter østdanske forhold et stort antal rastende vadefugle. Om foråret er især Alm. Ryle (*Calidris alpina*) talrig, men også Strandskade (*Haematopus ostralegus*), Rødben (*Tringa totanus*) og Lille Kobbersnepe (*Limosa lapponica*) optræder ret talrigt. Om efteråret dominerer Hjejle (*Pluvialis apricaria*) og Vibe (*Vanelus vanellus*), men arter som Tinksmid (*Tringa glareola*), Rødben, Mudderklire (*Tringa hypoleucos*) og Alm. Ryle optræder også i anseelige mængder.

Især for »kystvadefuglene« er det en betingelse, at vandstanden er lav, hvis disse skal iagttages i større antal. Engene skal være fugtige, men uden for meget vand, for at være velegnet som rasteplass. Om vandstandsforholdene i de 3 år kan i store træk siges, at det har været lavvandet om foråret og højvandet om efteråret. Engene var i 1964 og 1966 næsten helt udtørrede fra medio juni til medio juli.

Antallet af rastende vadefugle er gennemgående større om foråret end om efteråret, hvilket formentlig bl. a. hænger sammen med de ovenfor nævnte ugunstige vandstandsforhold om efteråret, samt at vadefuglene er udsat for kraftig beskydning fra 15. august.

Vadefugletrækket er behandlet under »Forårstrækket« og »Efterårstrækket«, og vi skal her kun omtale nogle få dage med særlig store træk cifre. Den 9. august 1964 iagttoges et usædvanligt stort vadefugle- og ternetræk. Vejret var diset med støvregn, af og til afløst af kraftige regnskyl. Denne vjersituation skyldtes en næsten stationær front over det østlige Danmark. Det var Strandhjejle (*Pluvialis squatarola*) og Lille Kobbersnepe, der dominerede, med træk cifre på henholdsvis 90 og 324 eller henholdsvis 78% og 89% af efterårets totale antal, men også mange Store Præstekraver (*Charadrius hiaticula*) og Alm. Ryler iagttoges. Samme dag trak 54 Sorterner (*Chlidonias niger*) og 3 Rovterner (*Hydroprogne caspia*), hvilket er henholdsvis 100% og 60% af efterårets totale træk antal. Årsagen til dette usædvanlige træk må utvivlsomt tilskrives det disede og regnfulde vejr, således at et normalt bredfronttræk over Øresund og Køge Bugt blev koncentreret ved kysterne. Endvidere begunstiger tidspunktet på året netop træk af ovennævnte arter.

Den 12. og 13. marts 1966 iagttoges et meget stort returtræk af Vibe samt i mindre omfang Strandskade, Hjejle og Storspove (*Numenius arquata*). Returtrækket udløstes af et pludseligt kuldefremstød fra Skandinavien. Natten mellem den 12. og 13. marts faldt temperaturen i Østdanmark til \div 6°C og i Sydsverige til ca. \div

10°C. Den 12. om aftenen trak 93 Viber og 49 Hjejler mod vest. Den 13. trak ca. 1.800 Viber mod vest om formiddagen.

Et tilsvarende temperaturfald fandt sted natten mellem den 11. og 12. april 1966, men udløste ikke returtræk. I stedet forårsagede kuldeperioden, der fulgte efter, at et stort antal Viber, Store Præstekraver, Rødben og enkelte Strandskader omkom. De meget store smængder, som faldt under kuldeperioden, havde gjort det yderligere vanskeligt for vadefuglene at skaffe sig tilstrækkelig med føde. Kuldeperioden varede til den 19. april. Ynglebestanden af Vibe og Stor Præstekrave blev reduceret med henholdsvis 20% og 50% i forhold til ynglebestanden i 1965.

Der raster hele året rundt et stort antal måger i området med Hættemåge (*Larus ridibundus*) og Sølvmåge (*Larus argentatus*) som de almindeligste, men også mange Stormmåger (*Larus canus*) og Svarthage (*Larus marinus*). Sildemåge (*Larus fuscus*) og Dværvmåge (*Larus minutus*) er set fåtallig på forårs- og efterårstræk. Vi har ikke talt trækkende måger og kun meget få gange rastende måger.

Såvel forår som efterår har vi iagttaget mange terner, både rastende og på direkte træk, flest Havterner (*Sterna paradisaea*), Splitterner (*Sterna sandvicensis*) og Dværgeterner (*Sterna albifrons*). I yngletiden iagttoges også mange terner, hovedsagelig ovennævnte arter, på fouragering fra ynglepladserne på Aflandshage og Det Inddæmmede Areal.

STRANDSKADE (*Haematopus ostralegus*)

Iagttaget talrigt om foråret på vaderne ud for Kofoeds Enge og ved Sandøen fra midten af marts til ind i maj. Dagligt er set fra 50 til 150 fugle, enkelte gange helt op til 250. De første er truffet 12. marts 1964, 13. marts 1965 og 1. marts 1966. I 1965 var ankomsten ret bemærkelsesværdig, idet arten, første dag den iagttoges, blev set i så stort et antal som 160. Dagen efter iagttoges 250 rst. fugle. Direkte træk om foråret er kun set ganske få gange. I sidste halvdel af maj samt i hele juni sås daglig oversvømmende individer, men sjældent mere end 20-30.

Bortset fra 2 iagttagelser – 28 trk. SW d. 13. juni 1964 og 5 trk. SW d. 29. juni 1966 – er de første på efterårstræk set i begyndelsen af juli. Hovedtrækket passerede med. juli – pr. aug. I juli/ aug. rst. den fåtalligt, sjældent i antal over 10 (dog sås 80 d. 31. juli 1965). I modsætning til om foråret iagttoges de fleste efterårsfugle på direkte træk. Efter midten af august har vi kun få iagttagelser. De sidste er set 1. okt. 1964, 25. sept. 1965 og 24. sept. 1966. SALOMONSEN (1963) angiver, at efterårstrækket indledes med. juli.

Vi har én vinteriagttagelse: 1 trk. NW d. 19. jan. 1964.

I tabel 3 og 4 er trækforløbet for foråret 1964 og 1966 vist. I 1964 er ikke optalt d. 6. og 21. april. I 1966 er der kun optalt ca. hver anden dag i marts og kun 3 dage i hver af perioderne 11.-15. april og 16.-20. april og 4 dage i hver af perioderne 1.-5. april og 26.-30. april.

VIBE (*Vanellus vanellus*)

Bortset fra ynglefuglene har vi kun iagttaget få rst. Viber på området om foråret. På direkte træk var den talrig i 1964, hvor 1.870 fugle iagttoges, og hvoraf hovedparten trak ult. marts/pr. april. I 1965 og 1966 har det direkte træk været ret beskedent, jvf. dog det ovenfor nævnte returtræk i foråret 1966. De første Viber om foråret er set 27. febr. 1964, 11. marts 1965 og 21. febr. 1966.

Efterårstrækket indledtes i juni/juli, dog i ret beskedent omfang. De fleste på træk iagttoges i okt. Ligesom om foråret rst. Viben ikke i større antal indenfor vort område. Derimod sås den talrigt på Det Inddæmmede Areal og Aflandshage, hvor vi ofte i okt. og nov. iagttog flokke på op til 1.000 fugle. De sidste Viber er set d. 6. dec. 1964, 14. nov. 1965 og 10. dec. 1966.

STOR PRÆSTEKRAVE (*Charadrius hiaticula*)

De første Store Præstekraver er om foråret set d. 29. febr. 1964, 13. marts 1965 og 23. febr. 1966, og den rst. almindeligt i marts til maj. Der synes dog at være en pause i trækket fra med. april til med. maj, hvor kun ynglefugle er registreret. I marts og april har vi som regel ikke set mere end 30 fugle daglig, dog iagttoges 53 d. 29. marts 1964 og 72 d. 20. marts 1965. Efter den nævnte pause optrådte den igen i større antal i med./ult. maj. Den 14., 15. og 16. maj 1965 rst. henholdsvis 41, 34 og 48 fugle og den 29., 30. og 31. maj 1966 henholdsvis 54, 58 og 33 fugle, ligesom der også andre dage i de 3 år sås rastende præstekraver ud over ynglefuglenes antal i sidste halvdel af maj. De præstekraver, vi iagttog i sidste halvdel af maj, rastede udelukkende i Tanghjørnet og altid i flok, og vi er af den mening, at disse er af racen *Ch. h. tundrae*. Det har flere gange været os muligt at racebestemme hvert enkelt individ i en flok, oftest alle *Ch. h. tundrae* undtagen 1-2 (de lokale ynglefugle). Under de omstændigheder vi så fuglene, var det ingenlunde svært at adskille de to racer i felten. Den tydeligste forskel, som yderligere blev fremhævet ved tilstedeværelsen af racen *Ch. h. hiaticula* til sammenligning, var rygfarven, idet racen *Ch. h. tundrae* havde tydelig mørkere brun ryg uden den gråhvide undertone, som ses hos *Ch. h. hiaticula*. De fleste af racen *tundrae* virkede desuden min-

dre, og mere stumpe, end racen *hiaticula*. SALOMONSEN (1963) angiver racen *tundrae* som værende trækgæst i april, men sjælden om foråret, hvilket passer dårligt med vore iagttagelser, hvorimod den for Norge og Sverige anførte træktid svarer til den af os observerede. At den er sjælden om foråret, tyder vort materiale ikke på, men trækket unddrager sig antagelig ofte opmærksomhed, da det formentlig går hurtigt gennem landet, i lighed med andre af de arktiske vadefuglearter.

De første på efterårstræk iagttoges i begyndelsen af juli, og i denne måned samt i aug. og sept. optrådte den i stærkt varierende antal, lige fra nogle få til 95, som iagttoges d. 1. aug. 1964, men normalt sås ikke over 50 fugle. Større antal er kun truffet ved lav vandstand. I okt. er den iagttaget yderst fåtalligt. De sidste er set 18. okt. 1964, 30. okt. 1965 og 6. nov. 1966.

LILLE PRÆSTEKRAVE (*Charadrius dubius*)

1 rst. 30. juli 1964, 1 trk. 21. aug. 1964 og 1 rst. 5. juli 1966.

HVIDBRYSTET PRÆSTEKRAVE

(*Charadrius alexandrinus*)

1 rst. 11. april 1964, 1 par rst. daglig fra 27. maj til 2. juni 1964 samt 1 rst. 1. juni 1966.

HJEJLE (*Pluvialis apricaria*)

Fåtallig rst. og trk. om foråret, flest. ult. marts og i april.

Om efteråret ligeledes fåtallig rst. og trk., idet der ikke findes egnede rasteplasser på lokaliteten. I okt./nov. har vi derimod set store antal, op til 3.000, over Aflandshage og Det Inddæmmede Areal. De sidste Hjejler er set 19. dec. 1964, 14. nov. 1965 og 24. dec. 1966.

STRANDHJEJLE (*Pluvialis squatarola*)

Fåtallig men regelmæssigt rastende i maj, desuden 2 iagttaget ult. april og 1 pr. juni. Den er set 2 gange på direkte træk: 11 SE 29. maj 1966 samt 125 i flok, formentlig denne art, NE 7. juni 1966. Et muligvis oversomrende individ sås 21. juni 1964.

Den er iagttaget regelmæssigt rst. om efteråret fra pr. juli til okt., som regel ganske få sammen, og større antal end 16 er ikke set. På direkte træk er den ligeledes iagttaget regelmæssigt men fåtallig i ovennævnte tidsrum, dog noteredes 90 trk. 9. aug. 1964. De sidste er set 31. okt. 1964, 18. okt. 1965 og 13. nov. 1966.

STENVENDER (*Arenaria interpres*)

Iagttaget om foråret i maj/pr. juni; i 1964 og 1966 enkelte ult. april. Som regel er den set enkeltvis eller nogle få sammen. Nogle få gange har vi dog observeret flokke på 4-7 individer.

		Marts					
		1.-5.	6.-10.	11.-15.	16.-20.	21.-25.	26.-31.
<i>Haematopus ostralegus</i>	1964	0	0	11	9	121	503
<i>Haematopus ostralegus</i>	1966	4	7	158	180	125	272
<i>Tringa totanus</i>	1964	0	0	0	4	20	229
<i>Tringa totanus</i>	1966	0	0	0	13	23	56
<i>Calidris alpina</i>	1964	0	1	2	13	64	287
<i>Calidris alpina</i>	1966	20	44	152	167	51	762

Tabel 3. Tabellen viser de sammenlagte dagcifre pr. femdagesperiode for rastende fugle.

Table 3. Number of roosting birds observed in five-day periods.

		April					
		1.-5.	6.-10.	11.-15.	16.-20.	21.-25.	26.-30.
<i>Haematopus ostralegus</i>	1964	488	420	448	319	176	256
<i>Haematopus ostralegus</i>	1966	254	293	180	442	535	211
<i>Tringa totanus</i>	1964	142	398	673	470	213	248
<i>Tringa totanus</i>	1966	160	190	132	188	495	225
<i>Calidris alpina</i>	1964	368	3.050	4.600	3.310	1.467	4.300
<i>Calidris alpina</i>	1966	445	740	120	772	5.420	5.500

Tabel 4. Tabellen viser de sammenlagte dagcifre pr. femdagesperiode for rastende fugle.

Table 4. Number of roosting birds observed in five-day periods.

		Maj					
		1.-5.	6.-10.	11.-15.	16.-20.	21.-25.	26.-31.
<i>Calidris alpina</i>	1964	5.800	3.460	10.500	1.115	700	995
<i>Calidris alpina</i>	1966	3.600	7.700	2.935	2.750	2.200	820

Tabel 5. Tabellen viser de sammenlagte dagcifre pr. femdagesperiode for rastende fugle.

Table 5. Number of roosting birds observed in five-day periods.

		Juni					
		1.-5.	6.-10.	11.-15.	16.-20.	21.-25.	26.-30.
<i>Tringa glareola</i>	1966	0	0	0	3	31	52
<i>Tringa ochropus</i>	1964	1	0	0	4	8	1
<i>Tringa ochropus</i>	1966	0	1	8	4	1	5
<i>Tringa totanus</i>	1966	270	250	250	290	550	440
<i>Calidris alpina</i>	1966	73	33	35	59	115	115

Tabel 6. Tabellen viser de sammenlagte dagcifre pr. femdagesperiode for rastende fugle.

Table 6. Number of roosting birds observed in five-day periods.

Juli

		1.-5.	6.-10.	11.-15.	16.-20.	21.-25.	26.-31.
<i>Tringa glareola</i>	1966	78	76	73	129	113	312
<i>Tringa ochropus</i>	1966	1	9	23	24	24	74
<i>Tringa totanus</i>	1966	430	430	475	431	199	323
<i>Calidris alpina</i>	1966	139	478	526	271	981	1.228

Tabel 7. Tabellen viser de sammenlagte dagcifre pr. femdagesperiode for rastende fugle.

Table 7. Number of roosting birds observed in five-day periods.

August

		1.-5.	6.-10.	11.-15.	16.-20.	21.-25.	26.-31.
<i>Tringa glareola</i>	1966	294	278	126	78	82	84
<i>Tringa ochropus</i>	1966	28	23	16	7	4	1
<i>Tringa totanus</i>	1966	123	249	310	245	25	11
<i>Calidris alpina</i>	1966	120	1.015	502	86	22	55
<i>Oenanthe oenanthe</i>	1965	2	18	20	28	109	173
<i>Oenanthe oenanthe</i>	1966	5	12	32	49	66	47
<i>Saxicola rubetra</i>	1965	0	3	5	68	154	199
<i>Saxicola rubetra</i>	1966	0	9	35	90	109	203

Tabel 8. Tabellen viser de sammenlagte dagcifre pr. femdagesperiode for rastende fugle.

Table 8. Number of roosting birds observed in five-day periods.

September

		1.-5.	6.-10.	11.-15.	16.-20.	21.-25.	26.-30.
<i>Tringa glareola</i>	1966	74	30	13	11	6	1
<i>Tringa ochropus</i>	1966	6	6	1	2	1	0
<i>Calidris alpina</i>	1966	48	204	128	660	1.335	745
<i>Oenanthe oenanthe</i>	1966	55	63	61	42	6	5
<i>Saxicola rubetra</i>	1966	162	59	58	19	0	3
<i>Anthus pratensis</i>	1966	128	163	330	1.920	1.645	1.285

Tabel 9. Tabellen viser de sammenlagte dagcifre pr. femdagesperiode for rastende fugle.

Table 9. Number of roosting birds observed in five-day periods.

Oktober

		1.-5.	6.-10.	11.-15.	16.-20.	21.-25.	26.-31.
<i>Calidris alpina</i>	1966	296	327	116	27	11	134
<i>Anthus pratensis</i>	1966	1.260	1.205	299	129	254	99

Tabel 10. Tabellen viser de sammenlagte dagcifre pr. femdagesperiode for rastende fugle.

Table 10. Number of roosting birds observed in five-day periods.

Om efteråret er de første set omkring 10. juli, men hovedparten er truffet ult. juli/pr. aug. Den er da mere talrig end om foråret, og vi har flere gange set flokke på 8-14 fugle. Efter midten af aug. er den kun iagttaget nogle få gange, og kun 1 gang i sept.: 1 juv. rst. 10. sept. 1966.

DOBBELTBEEKASIN (*Gallinago gallinago*)

Iagttaget om foråret fra ult. marts til pr. maj, som regel i antal fra 2 til 10, enkelte gange op til 25. I den øvrige del af maj er den set enkeltvis eller nogle få sammen (ynglefugle fra Det Inddæmmede Areal).

De første på efterårstræk iagttoges i 1964 og 1966 ult. juni, i 1965 først d. 10. juli. Omkring midten af juli tog trækket rigtigt fat. Fra midten af juli til okt. er den iagttaget i antal fra 5 til 25, enkelte gange op til 45. I nov. og dec. er den set fåtalligt men regelmæssigt. De sidste er iagttaget 27. dec. 1964, 21. nov. 1965 og 17. dec. 1966. Den tidlige sidsteiagttagelse i 1965 må utvivlsomt tilskrives den usædvanlige vinterperiode, der satte ind d. 13. nov. og varede måneden ud. I denne periode lå dagtemperaturerne i Østdanmark omkring frysepunktet og nattemperaturerne et godt stykke under. Omkring d. 20. nov. var Koføeds Enge helt tilisede.

SALOMONSEN (1963) angiver Dobbeltbekkasinens efterårstræktid til ult. juli/nov. samt som sjælden og ustadig vintergæst. Iflg. vort materiale påbegyndes efterårstrækket langt tidligere, og senest medio juli, og afsluttes senere, idet vi i 1964 og 1966 har iagttagelser langt ind i dec. Det er vor erfaring, at arten først forsvinder, når engene er helt tilisede, hvilket normalt først sker i sidste halvdel af dec. eller i jan. (vor erfaring er også baseret på iagttagelser fra årene 1960 til 1963).

ENKELTBEEKASIN (*Limnocryptes minimus*)

Iagttaget fåtalligt i april, enkeltvis eller 2 på en dag samt 1 gang 3 på en dag. Materialet for foråret er dog spinkelt, hvilket skyldes, at vi måtte tage det fornødne hensyn til de rugende vade-fugle.

Vort materiale for efteråret 1964 er langt dårligere end det tilsvarende for 1965 og 1966, hvilket skyldes, at vi ikke havde tilstrækkelig kendskab til artens foretrukne opholdssteder, ligesom vi ikke ofrede megen tid på optælling dette år. I 1965 og 1966 derimod benyttede vi erfaringerne fra 1964, samtidig med at vi én gang ugentlig i okt. og nov. ofrede 5-6 timer på optælling.

Den første på efterårstrækket iagttoges i 1964 d. 3. okt., medens den såvel i 1965 som 1966 sås d. 9. sept. De fleste er truffet i okt., således taltes 22 d. 24. okt. 1965, medens der d. 9. og 22. okt. 1966 taltes 16 fugle. I 1964 iagttoges 5 (6. og

7. okt.) som højeste antal. Antallet aftog i løbet af nov., og fra slutningen af nov. og i dec. var højeste antal 2. I 1965 havde trækket dog et andet forløb, idet der ingen bekkasiner iagttoges under den under Dobbeltbekkasin omtalte kuldeperiode. Dagen efter kuldeperiodens ophør, 28. nov., iagttoges 6 individer, og endnu den 12. dec. sås 5; efter d. 12. dec. sås den kun enkeltvis, sidste gang d. 2. jan. 1966.

SALOMONSEN (1963) angiver arten som fåtallig træk-gæst, hvilket iflg. vort materiale ikke synes at være tilfældet. Det er efter vor mening udelukkende et spørgsmål om at ofre den nødvendige tid på optælling, da arten meget let unddrager sig opmærksomheden, idet den som bekendt trykker meget hårdt og først flyver op, når man er ganske tæt på.

STOR SPOVE (*Numenius arquata*)

Iagttaget alm. om foråret fra ult. marts/pr. maj, i 1966 desuden fåtalligt pr./med. marts, hovedsagelig på direkte træk.

Iagttaget om efteråret i større antal medio juni/ aug., hovedsagelig på direkte træk. Den er desuden set fåtalligt i sept. og okt. Derudover er set 6 trk. d. 14. nov. 1966 og 1 rst. d. 8. jan. 1966.

SMÅ SPOVE (*Numenius phaeopus*)

Vi har kun få iagttagelser fra foråret, alle i tidsrummet ult. april/med. maj, men oftest i større flokke. Det største antal vi har set er 75, som trak NW d. 4. maj 1964.

Bortset fra 1964, hvorfra vi kun har få iagttagelser, er den set regelmæssigt i juli/med. aug., hovedsagelig på direkte træk, men i 1966 også regelmæssigt rastende. Desuden har vi 1 trk. d. 11. sept. 1964.

STOR KOBBERSNEPPE (*Limosa limosa*)

Iagttaget fåtalligt forår og efterår. 1964: 1 trk. 12. april, 3 rst. 18. april, 1 rst. 20. april, 1 rst. 9. maj, 1 rst. 21. juni, 1 rst. 12. juli samt 3 rst. 21. og 22. juli. 1965: 1 trk. 10. april. 1966: 1 trk. 7. april, 7 rst. 20. april, 1 rst. 21. april, 2 trk. 10. juli og 1 trk. 5. aug.

LILLE KOBBERSNEPPE (*Limosa lapponica*)

Iagttaget regelmæssigt om foråret ult. april/med. maj, oftest i småflokke, men enkelte gange op til 150 fugle. Den er desuden truffet fåtalligt ult. marts/med. april. I 1966 iagttoges 1 rst. d. 12. marts.

Iagttaget fåtalligt om efteråret i juli/ aug., dog taltes 324 trk. d. 9. aug. 1964. I 1966 er den truffet flere gange i sept. og okt., senest d. 28. okt.

MUDDERKLIRE (*Tringa hypoleucos*)

Iagttaget fåtalligt i maj samt i 1964 og 1966 og så ult. april. Den er som regel set enkeltvis eller få sammen, dog har vi nogle enkelte dage med dagcifre op til 11 fugle.

De første på efterårstræk er iagttaget 23. juni 1964, 30. juni 1965 og 23. juni 1966, hvilket er tidligere end SALOMONSEN (1963) angiver (pr. juli). I juli og aug. rastede den ret talrigt, ofte dagcifre på 20-30, ligesom vi enkelte gange har set antal på ca. 50, således 55 d. 21. juli 1964 og 50 d. 2. aug. 1964. I sept. er den iagttaget fåtalligt, og de sidste er truffet 21. sept. 1964, 10. okt. 1965 og 26. sept. 1966.

TINKSMED (*Tringa glareola*)

Fåtallig om foråret i maj samt i 1964 og 1966 også ult. april, tidligst 21. april 1964, som regel i antal fra 1 til 5, enkelte gange op til 15.

Bortset fra enkelte iagttagelser i begyndelsen af juni, er de første på efterårstrækket set omkring midten af juni. De fleste er truffet ult. juli/pr. aug., hvor den rastede i stort antal med dagcifre på 50-100 fugle. Største antal er 140, som blev set den 21. juli 1965. Antallet aftog i løbet af aug., og efter primo sept. er den kun iagttaget få gange, bortset fra 1966, hvor den blev truffet regelmæssigt i hele sept. De sidste er iagttaget 25. sept. i 1964 og 1965 samt 1. okt. i 1966.

I tabel 6-9 er trækforløbet for efteråret 1966 vist. Det kan ikke udelukkes, at den ovenfor nævnte udtørring af engene med. juni/pr. juli har haft indvirkning på antallet af rastende fugle i trækforløbets indledende fase.

SVALEKLIRE (*Tringa ochropus*)

Iagttaget fåtalligt om foråret i april. Den er desuden set 1 gang ult. marts og pr. maj.

På efterårstrækket er de første iagttaget pr. juni, 5. juni 1964 og 8. juni 1966. Den er ikke truffet i større antal, sjældent over 10 på én dag, dog sås 22 d. 30. juli 1966. De fleste er iagttaget ult. juli/pr. aug. I 1966 iagttoges den regelmæssigt til medio sept., i 1964 og 1965 til ult. aug. De sidste er truffet 10. sept. 1964, 12. sept. 1965 og 23. sept. 1966.

I tabel 6-9 er trækforløbet for efteråret 1966 samt for juni 1964 vist.

RØDBEN (*Tringa totanus*)

Iagttaget talrigt rst. om foråret ult. marts/april, fåtallig medio marts. Der er jævnlige iagttaget flere end 100, og den 11. april 1964 sås 190.

De første på efterårstrækket er iagttaget ult. juni, idet arten i denne periode er truffet rastende i større antal, ligesom den er iagttaget på direkte træk. Tidligste iagttagelse er 17. juni 1964,

hvor 27 fugle trak SW. I juli og første halvdel af aug. er den iagttaget talrigt, ofte i antal på 100 eller flere. Højeste antal er 200 iagttaget 17. juli 1966. Efter midten af aug. faldt antallet betydeligt, men den sås regelmæssigt til midten af sept. og fåtallig i resten af sept.

Fra okt. til pr. marts foreligger en del iagttagelser, formodentlig af racen *T. t. robusta*. I efterårsmånederne er de fleste truffet i forbindelse med kuldefremstød fra nord, medens vinteriagttagelserne hovedsagelig stammer fra kuldeperioder. Vi har følgende iagttagelser: 1964: 9 d. 25. okt., 1 d. 3. nov., 2 d. 8. nov., 9 d. 6. dec. og 1 d. 27. dec. 1965: 1 d. 7. og 10. marts, 2 d. 2. okt., 1 d. 10. okt., 6 d. 13. nov., 12 d. 14. nov., 1 d. 21. nov. og 2 d. 12. dec. 1966: 1-2 fra 8. til 29. jan., 1 d. 1. okt. og 1 d. 29. okt.

I tabel 3, 4, 6, 7 og 8 er trækforløbet for foråret 1964 og 1966 samt for efteråret 1966 vist. I 1964 er ikke optalt d. 6. og 21. april. I 1966 er der kun optalt ca. hver anden dag i marts og kun 3 dage i hver af perioderne 11.-15. og 16.-20. april og 4 dage i hver af perioderne 1.-5. og 26.-30. april, ligesom der ikke er optalt d. 9. og 13. juni. I juni og juli indeholder tabellerne også områdets ynglefugle (ca. 25 par). Ynglefuglens andel er dog jævnt faldende fra ult. juni.

SORTKLIRE (*Tringa erythropus*)

Iagttaget ganske få gange om foråret i første halvdel af maj. I 1964 sås desuden 2 trk. d. 6. april og 1 trk. d. 13. april.

De første på efterårstrækket er truffet 12. juni 1964, 12. juni 1965 og 11. juni 1966. Den er uregelmæssig og fåtallig i juni/juli, og trækket i denne periode bestod udelukkende af gamle fugle. I aug. er de største antal iagttaget, hovedsagelig ungfugle, men også en del gamle fugle. Den er truffet regelmæssigt men fåtallig i sept. De sidste er iagttaget 27. sept. 1964, 26. sept. 1965 og 23. okt. 1966.

I 1966 var Sortkliren betydelig talrigere end i 1964 og 1965, således sås medio aug. flere dage med 20-25 fugle, og lige til ult. sept. iagttoges ofte 5-6 fugle, endog 14 d. 16. sept. I okt. sås den 3 gange.

HVIDKLIRE (*Tringa nebularia*)

Iagttaget fåtalligt om foråret ult. april/med. maj. Den er desuden set enkelte gange i månedsskiftet maj/juni: 4 trk. NE d. 30. maj 1964, 3 trk. N d. 3. juni 1964 samt 1 rst. d. 3. juni 1966.

De første på efterårstrækket er truffet 24. juni 1964, 7. juli 1965 og 1. juli 1966. Indtil pr. okt. er den iagttaget meget konstant men ikke særlig talrigt, sjældent dagcifre på mere end 10 fugle. De sidste er truffet 21. okt. 1964, 10. okt. 1965 og 26. okt. 1966.

ISLANDSK RYLE (*Calidris canutus*)

Iagttaget fåtalligt om foråret i maj/pr. juni.

På efterårstrækket er den truffet relativt talrigt ult. juli/pr. aug., hvor vi ofte har set flokke på 10-50 fugle og 98 d. 31. juli 1964. Det har udelukkende drejet sig om gamle fugle i denne periode. I 1964 og 1965 er der iagttaget enkelte ungfugle ult. aug./med. sept., medens der i 1966 jævnligt iagttoges ungfugle i sept. og pr. okt., hovedsagelig småflokke på 3-6 individer.

SORTGRÅ RYLE (*Calidris maritima*)

Kun iagttaget i 1966: 1 d. 22. jan., 2. febr., 6., 12., 19. og 20. marts samt 1 d. 13.-15. okt., alle rastende.

DVERGRYLE (*Calidris minuta*)

Iagttaget regelmæssigt, men fåtalligt rastende om foråret. I 1964 har vi 8 iagttagelser (oftest 2 fugle) fra 6. maj til 7. juni. I 1965 er 1 set 9. og 16. maj samt 4 d. 29. maj. I 1966 1 d. 4. og 14. maj samt 3 d. 6. maj. En »småryle«, som formentlig har været en Dvergryle, blev iagttaget flere gange ult. april 1965.

På efterårstrækket er den alle 3 år truffet fåtalligt ult. juli/aug., men i stærkt varierende antal i sept. og okt. I 1964 iagttoges den talrigere end sædvanlig i sept. og okt. Således var laveste antal fra 22. sept. til 2. okt. 22 fugle og højeste antal (d. 28. sept.) 55, altid samlet i flok. Den iagttoges desuden næsten daglig i hele okt. måned. I 1965 blev den ikke observeret i større antal, medens der medio sept. 1966 iagttoges flokke på op til 18 fugle. Tanghjørnet er Dvergrylens foretrukne opholdssted, idet hovedparten af de iagttagne Dvergryler, både forår og efterår, er truffet der. De sidste er set 25. okt. 1964, 26. sept. 1965 og 9. okt. 1966.

Forekomst af Dvergryler i større antal, således som vi iagttog det i 1964, synes ikke at være noget enestående fænomen, idet vi har kendskab til lignende høje antal fra tidligere år. I 1959 iagttoges 35 ved Aflandshage d. 1. sept. (FRØLICH 1959), i 1960 sås 50 ved Søvang d. 24. aug. (iagttaget af forf.) og 55 på en lokalitet ved såvel Køge som på Amager d. 6. sept. (HANSEN 1961). Mere bemærkelsesværdig er det sene tidspunkt i 1964, trækket faldt på.

TEMMINCKSRYLE (*Calidris temminckii*)

Iagttaget regelmæssigt om foråret medio maj, enkelte iagttagelser pr. maj (1964) og ult. maj (1966), men ikke i større antal. Højeste antal er 10, som sås 16. maj 1965.

Iagttaget fåtalligt om efteråret fra pr. juli til pr. sept., dog blev den i 1965 kun set i juli.

Temminckrylens foretrukne rasteplass er mud-

derhullet ved spildevandsudløbet fra Koføeds Skole.

ALM. RYLE (*Calidris alpina*)

Iagttaget meget talrigt om foråret i marts/maj, hvor den er truffet i antal op til ca. 3000.

Efterårstrækket faldt tydeligt i 2 tempi. Tyngdepunktet i de gamle fugles træk lå ult. juli/pr. aug., medens det for ungfuglens vedkommende lå medio sept./pr. okt. De største antal på efterårstrækket var 500-700 fugle.

Som overvintrende er den iagttaget i 1966, hvor 1-2 fugle så flere gange i jan. og febr. I 1964 og 1965 er den ikke truffet på trods af betydelig mildere vintre disse år. Vi har dog både i 1964 og 1965 iagttaget småflokke ved Dragør Sydstrand i begyndelsen af jan. Efter vort materiale at dømme, foretrækker arten Dragør Sydstrand som overvintringslokalitet, og først når denne er tilfrosset, hvilket sker inden Konge-landsstranden fryser til, viser den sig det sidstnævnte sted.

I tabellerne 3-10 er trækforløbet for foråret 1964 og 1966 samt for efteråret 1966 vist. I 1964 er ikke optalt d. 20. og 21. maj. I 1966 er der kun optalt ca. hver anden dag i marts, 3 dage i hver af perioderne 11.-15. og 16.-20. april samt 1.-5. maj og 4 dage i hver af perioderne 1.-5. og 25.-30. april samt 6.-10. og 20.-25. maj. Endvidere mangler optælling d. 26. maj, d. 9. og 13. juni, d. 15. sept. og d. 19., 27. og 31. okt.

Det fremgår tydeligt af tabellerne, at hovedtrækket om foråret faldt i første halvdel af maj, ligesom de to adskilte efterårstrækperioder tydeligt ses.

Før 1964 har vi også iagttaget store antal i første halvdel af maj. Eksempelvis kan nævnes, at der den 12. maj 1960 iagttoges en ryleflok på 9-10.000 individer.

KRUMNÆBBET RYLE (*Calidris ferruginea*)

Iagttaget 2 gange rastende om foråret: 1 d. 29. og 30. maj 1964 samt 1 d. 29. maj 1965.

På efterårstrækket er de første truffet 18. juli 1964, 22. juli 1965 og 17. juli 1966. Den er ikke særlig talrig, og det højeste antal, vi har set, er 8. De fleste er iagttaget ult. juli. Juli- og augustfuglene har alle været gamle fugle. I 1964 og 1966 har vi set ungfugle i sept. De sidste er truffet 4. okt. 1964, 5. sept. 1965 og 23. sept. 1966.

De fleste rastende Krumnæbbede Ryler er iagttaget i Tanghjørnet.

SANDLØBER (*Calidris alba*)

Iagttaget 2 gange om foråret. Den 22. maj 1966 rastede 2 i kort tid på en af sandøerne, hvorefter de trak mod SE. Den 8. og 12. juni 1966 rastede 1 i næsten sommerdragt.

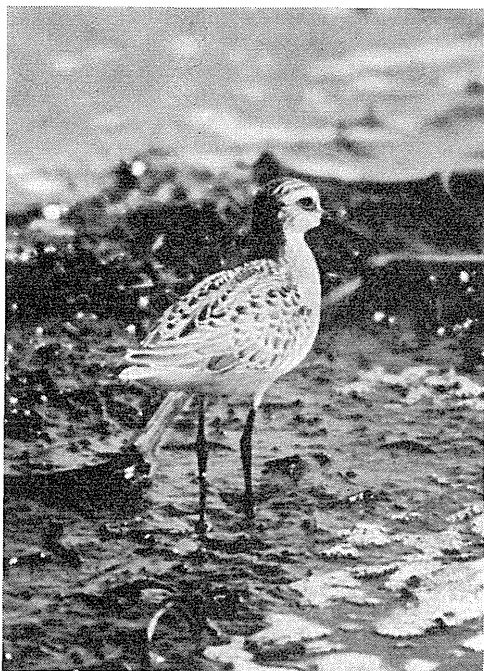


Fig. 4. Krumnæbbet Ryle (*Calidris ferruginea*) i vinterdragt. Fotograferet på efterårstræk. (Foto: J. L. Pedersen).

Fig. 4. Curlew Sandpiper (*Calidris ferruginea*) in winterplumage, during autumn migration.

Om efteråret er den truffet regelmæssigt, men i stærkt varierende antal i de tre år. Vi har følgende iagttagelser: 1964: 2 rst. 14. aug., 2 rst. 29. aug. og 3 rst. 23. sept. 1965: Set næsten daglig fra 22. juli til 3. aug. i småflokke op til 7 fugle. Den er ikke iagttaget efter 7. aug. 1966: 1 rst. 30. og 31. juli, 1-2 rst. 5.-7. aug. I sept. har vi set 9 fugle, fordelt med 4 pr., 4 med. og 1 ult.

KÆRLØBER (*Limicola falcinellus*)

6 rst. 20. aug. og 3 rst. 21. aug. 1964, 1 rst. 1. sept. 1965, 1 rst. 9. og 13. aug. 1966.

BRUSHANE (*Philomachus pugnax*)

Iagttaget alm. om foråret fra ult. april/med. maj. Desuden har vi enkelte iagttagelser medio april, og i 1966 blev den truffet så tidligt som den 20. marts og 6. april. Medens den i 1964 og 1965 iagttoges i småflokke og flokke på op til 40, sås den i 1966 i betydeligt større antal, således 85 rastende d. 30. april, ligesom der pr./med. maj daglig blev set flokke på 20-60 fugle.

På efterårstrækket er de første flokke bemærket ult. juni. Den er alm. i juli, daglig i antal fra

10 til 50. I aug. er den fåtallig, og i sept. har vi kun enkelte iagttagelser. 1966 danner dog undtagelse, idet den sås daglig i aug. i antal på 2 til 22, ligesom den blev observeret næsten daglig pr./med. sept. De sidste er set 19. sept. 1964, 15. sept. 1965 og 10. okt. 1966.

KLYDE (*Recurvirostra avosetta*)

Iagttaget om foråret fra ult. marts i 1964 og 1965, og i 1966 fra pr. april bortset fra 1 rastende d. 11. marts. Forår og sommer er den truffet i antal fra nogle få til ca. 30 fugle, utvivlsomt fouragerende fugle fra ynglepladserne på Aflandshage og Det Inddæmmede Areal.

De første på efterårstræk er truffet pr. juli, hvor den alle 3 år er iagttaget på direkte træk. I 1964 og 1965 sås de sidste henholdsvis 6. og 9. aug., medens der i 1966 observeredes 11 trk. primo og 24 trk. medio aug. samt 8 rst. 21. aug. og 1 rst. 8. og 9. sept.

ODINSHANE (*Phalaropus lobatus*)

2 rst. 10. aug. og 1 rst. 15. aug. 1966. Begge iagttagelser er fra Tanghjørnet.

STORKJOVE (*Stercorarius skua*)

1 trak mod SE ved Sydvestpynten d. 29. sept. 1966.

ALM. KJOVE (*Stercorarius parasiticus*)

1 lys ad d. 6. juli 1966, 1 mørk d. 17. juli 1966, 2 lyse d. 29. juli 1965, 1 lys d. 20. sept. 1964, 1 subad mørk d. 5. nov. 1966 samt 1 d. 3. dec. 1966. Endvidere 1 kjove d. 11. okt. 1966, der ikke er sikkert artsbestemt.

HVIDVINGET MÅGE (*Larus glaucooides*)

1 juv. rst. d. 26. sept. 1965.

DVÆRGMÅGE (*Larus minimus*)

3 ad rst. d. 15. maj 1965, 2 juv. rst. d. 18. og 19. maj 1966 samt 1 juv. daglig fra 20. maj til 7. juni 1966, 1 ad + 1 juv. rst. d. 12. juli 1964, 2 juv. rst. d. 24. aug. 1964, 1 juv. rst. fra 3. til 10. sept. 1966, 1 juv. rst. d. 15. sept. 1964 samt 1 juv. rst. d. 6. nov. 1966.

SORTHOVEDET MÅGE (*Larus melanocephalus*)

1 juv. blev set d. 21. juni og d. 12. juli 1964.

RIDE (*Rissa tridactyla*)

1 juv. iagttaget d. 10. april 1966.

SORTTERNE (*Chlidonias niger*)

Om foråret blev Sortternen iagttaget fåtalligt, således trak 5 d. 8. maj og 1 d. 9. maj 1964. Rst.

fugle blev truffet følgende gange: 1 d. 16. maj 1965, 1 d. 6. maj og 1 d. 12. juni 1966.

Medens der kun foreligger en enkelt iagttagelse fra efteråret 1965, sås arten i 1964 næsten daglig rst. i antal op til 3-4 i perioden 19. juli - 5. aug. samt 1 rst. d. 11. aug., ligesom der trak ikke mindre end 54 d. 9. aug. Denne dag sås, som tidligere nævnt, også et stort vadefugletræk. I 1966 blev der i perioden 30. juli - 1. sept. iagttaget i alt 12 Sortterner, hvoraf 4 var på direkte træk d. 30. juli.

SANDTERNE (*Gelochelidon nilotica*)*
1 trak SE over skoven d. 10. maj 1964.

ROVTERNE (*Hydroprogne caspia*)

3 trk. W d. 9. aug. 1964, 1 trk. W d. 10. aug. 1964, 1 trk. NE d. 23. aug. 1964, 1 rst. d. 1. juli 1966, 1 trk. W d. 23. juli 1966, 1 rst. d. 30. juli 1966 og 1 trk. d. 20. aug. 1966.

Oftest sås Rovterne ved Koføeds Enge eller Sandøen trækkende mod W. Fuglen, der blev iagttaget d. 23. aug. 1964, sås derimod nord for Kongelunden, hvor den skruede sig til vejrs som en Sølvmåge, hvorefter den trak mod NE tværs over Amager. Rovteren, der blev iagttaget d. 20. aug. 1966, trak på lignende måde fra Aflandshage mod NW over Amager.

FJORD- OG HAVTERNE

(*Sterna hirundo/paradisaea*)

Da der ikke altid er skelnet mellem de to arter, bliver de her behandlet under ét.

De første iagttagelser fra de tre år var flg.:

1964

Havterne: 1 d. 9. april, 1 d. 11. april, 7 d. 12. april, 6 d. 13. april, 5 d. 14. april og 18 d. 15. april.

Fjordterne: 2 d. 15. april og 1 d. 17. april.

1965

Havterne: 1 d. 10. april, 2 d. 13. april, 17 d. 15. april, 7 d. 16. april og 15 d. 17. april.

Fjordterne: 2 d. 17. april.

Ubestemte: 1 d. 30. marts og 5 d. 4. april.

1966

Havterne: 1 d. 7. april, 1 d. 11. april, 4 d. 20. april og 14 d. 21. april.

Fjordterne: 2 d. 22. april.

Som det ses af ovenstående, ankom Havternen hvert år først; der har hvert år været dagcifre på mindst 10 Havterner på lokaliteten, den dag de første Fjordterner blev observeret. Det skal i den forbindelse pointeres, at samtlige terner indtil ca. 25. april er artsbestemt, dog med undtagelse af ovennævnte to tidlige iagttagelser i 1965, som

imidlertid efter al sandsynlighed har været Havterner.

De første Havterner blev hvert år set pr. april, og fra med. april 1964 og 1965 blev de observeret regelmæssigt. I 1966 satte vintervejret midt i april sit tydelige præg på ankomsten. En enkelt Havterne blev iagttaget før aprilvinteren, og 1 Havterne blev set under denne, men først d. 20. april, da tørbruddet satte ind, blev det afbrudte træk fortsat, og 4 Havterner blev iagttaget denne dag. Allerede 4 dage senere, den 24. april, sås dette forårs første maksimum, idet der iagttoges 86 Hav- og 8 Fjordterner. Også 1964 og 1965 havde et maksimum ult. april, i 1964 op til 80 Havterner og 12 Fjordterner, i 1965 op til 60, hvoraf der blev artsbestemt 40 Hav- og 2 Fjordterner. Alle 3 år faldt tallene ret kraftigt den første uge af maj, men i med. maj opnåedes det absolutte maksimum for såvel 1965 med 80 d. 16. maj som for 1966 med 125 d. 11. maj, hvorimod 1964 kun havde en ubetydelig stigning i samme periode. Ult. maj faldt antallet stærkt, dog sås i 1966 60-80 indtil 25. maj, heraf blev flere gange artsbestemt 60-70 Havterner og blot 2 Fjordterner.

Som det ses af ovenstående, var Havternen altid den almindeligste af de to arter om foråret, og som regel var der mindst 8-10 gange så mange Hav- som Fjordterner. Højeste dagcifre for Fjordterne var 12.

Om efteråret var dagcifrene knap så høje som om foråret. I 1964 og 1965 sås de fleste rst. omkring månedsskiftet juli/aug. med dagcifre på op til 50-55, medens de største antal i 1966 (70-80) blev observeret ca. 1 måned tidligere. For alle tre år gælder dog, at de første terner på direkte træk blev observeret ult. juli. I 1965 sås 100 trk. d. 31. juli og 225 trk. d. 3. aug., hvilket er de største trækdage. Iøvrigt var det ikke store antal trk. terner vi så, idet der sammenlagt i de tre år blev iagttaget 652 fordelt på følgende perioder: Fra 26. juli til 10. aug. 451 ubestemte terner, 56 Havterner og 5 Fjordterner, fra 11. til 25. aug. 47 ubestemte terner og 5 Fjordterner og fra 26. aug. til 15. sept. 39 ubestemte terner og 49 Fjordterner.

Indtil omkring midten af aug. var Havternen som om foråret langt den almindeligste blandt de rastende terner, hvorimod Fjordternen var den hyppigste fra ult. aug. til med. sept. Fjordterne blev i denne periode fortrinsvis set på ganske få dage, og næsten udelukkende på dage med kuling, storm eller diset vejr, hvilket frister os til at tro, at trækket i bedre vejr slet ikke kommer så tæt ved kysten, at det kan observeres. Eksempelvis sås den 30. aug. 1964 i nordvestlig kuling 47 trk. terner, hvoraf 16 bestemtes til Fjordterne, men alle har formentlig tilhørt denne art. Den 10. sept. 1966 sås 3 rst. og 10 trk. Fjordterner,

og dagen efter blev 10 rst. og en flok på 24 trk. Fjordterne observeret. Begge disse dage havde stærkt diset vejr.

Efter midten af aug. blev ternerne ikke mere iagttaget dagligt, men dog jævnlige til med. sept. Efter d. 20. sept. blev der sammenlagt observeret 5 ubestemte terner og 3 Havterne, og sidste iagttagelserne var 14. okt. 1964 og 29. sept. 1966. Den seneste Fjordterne blev iagttaget d. 17. sept. 1966 og den seneste Havterne d. 2. okt. 1964.

ALK (*Alca torda*), LOMVIE (*Uria aalge*) og TEJST (*Cepphus grylle*)

5 Alke d. 14. jan. 1964, 1 Lomvie d. 25. okt. 1964, 1 Alk/Lomvie d. 11. okt. 1964, 1 Tejst d. 25. jan. 1964.

TYRKERDUE (*Streptopelia decaocto*)

Enkelte, sandsynligvis omstrefjende fugle fra Amagers villakvarterer, er truffet ved Kongelundsstranden. 9 fugle er set i 1964, 5 i 1965 og 4 i 1966. Fordelt på månederne bliver resultatet følgende: Jan. 1, april 1, maj 4, juli 1, aug. 2, sept. 6 og okt. 3.

HULDUE (*Columba oenas*)

Hulduen iagttoges relativt fåtallig på træk. De sammenlagte dagcifre fordelt på de enkelte måneder viser tydeligt trækforløbet: Marts 1, april 6, sept. 8, okt. 252 og nov. 4. Den seneste om foråret trak d. 30. april 1966. Største dagtræk-ciffer om efteråret var 46 d. 24. okt. 1966.

RINGDUE (*Columba palumbus*)

Det samlede antal trk. Ringduer fordelt på de enkelte måneder viser tydeligt trækforløbet: Jan. 67, febr. 35, marts 494, april 578, sept. 681, okt. 16.852 og nov. 351. Tallene for jan., febr. samt en del af antallet for marts (175) drejer sig om sydvestgående træk, se nedenfor.

De største trækdage om foråret var d. 20. marts 1965 med 250 fugle, d. 10. april 1964 med 107, d. 11. april 1964 med ca. 100 samt d. 15. april 1964 med 110.

Om efteråret var de største trækdage følgende: 1.240 d. 15. okt. 1964, 600 d. 18. okt. 1964, 805 d. 25. okt. 1964, 4.200 d. 2. okt. 1965, 810 d. 17. okt. 1965, 820 d. 19. okt. 1965, 4.060 d. 24. okt. 1966 og 660 d. 25. okt. 1966. Det er værd at bemærke, at den største trækdag faldt på 3 forskellige tidspunkter i oktober i de 3 år.

I forbindelse med temperaturfald er der observeret en smule vintertræk (kuldeflugt): 67 d. 30. jan. 1965, 35 d. 23. febr. 1966 og 175 d. 13. marts 1966.

GØG (*Cuculus canorus*)

Første iagttagelserne er følgende: 7. maj 1964, 8. maj 1965 og 7. maj 1966. Hyppigst blev Gøgen

iagttaget ult. juli/ult. aug., og de sidste blev set 17. sept. 1964, 5. sept. 1965 (1 ad), 3. okt. 1965 (1 juv.) og 29. aug. 1966 (2 fugle).

SLØRUGLE (*Tyto alba*)

1 ugle, som utvivlsomt var af denne art, blev set d. 18. og 19. aug. 1964, begge dage i skumringen.

PERLEUGLE (*Aegolius junereus*)*

1 fløj fra skoven i skumringen d. 25. dec. 1964. 1964 var et invasionsår.

NATRAVN (*Caprimulgus europaeus*)

Ult. aug./pr. sept. iagttog vi af og til ved skovens nordvestlige hjørne Natravnen flyve fra skoven i skumringen, ca. 45 min. efter solnedgang.

Den 29. maj 1965 lettede en fugl fra en hegnspæl på Kofoeds Enge. Da uret viste 12.10, og solen stod højt på en næsten skyfri himmel, var det unægtelig en overraskelse, da fuglen viste sig at være en Natravn ♂. I de næste 20 minutter fløj den det meste af tiden rundt foran iagttagerne i en afstand af 5-30 meter og foreviste sine lynhurtige flyvemanevrer. Kl. 12.30 overraskede den os endnu engang, idet den meget retningsbevidst fløj ud over vandet i retning mod Stevns. Fuglen blev i kikkert 10×50 fulgt, indtil den med uændret kurs forsvandt som en prik i det fjerne.

MURSEJLER (*Apus apus*)

Første iagttagelserne er følgende: 1 d. 1. maj 1964, 1 d. 2. maj 1965 og 74 d. 6. maj 1966.

Hvert år sås den i stort antal fouragerende fortrinsvis over skovkanten. Flest blev iagttaget i 1966, hvor dagcifrene med./ult. maj var på 400-700. Efter en periode med noget lavere dagcifre, var der atter en tilgang ult. juni med dagcifre på op til 500. I første halvdel af juli var der flere dage med dagcifre på 3.000 og en enkelt dag med 4.000 fouragerende fugle. I sidste halvdel af juli var dagcifrene på op til 600-900, medens der i aug. kun en enkelt dag blev observeret over 200, nemlig 400 d. 7. Nogle få blev iagttaget i sept. I 1964 og 1965 var antallet af fouragerende Mursejlere gennemgående mindre end i 1966, men forekomstbilledet var stort set det samme som i 1966. De seneste Mursejlere blev iagttaget 29. sept. 1964, 19. sept. 1965 og 5. okt. 1966.

De største trækcifre var følgende: 540 d. 14. maj 1964, 500 d. 14. maj 1965, 500 d. 15. maj 1965, 1.500-2.000 d. 23. maj 1965, 500 d. 27. maj 1965, 1.500 d. 9. juli 1964, 1.000 d. 12. juli 1964, 800 d. 17. juli 1966, 500 d. 10. aug. 1964 og 3.000 d. 12. aug. 1965.

SORTSPÆTTE (*Dryocopus martius*)

1 ♀ set ved Sydvestpynten d. 9. okt. 1965.

VENDEHALS (*Jynx torquilla*)

Fra foråret har vi 7 iagttagelser i 1964, 4 i 1965 og 5 i 1966. 4 af disse er fra 18.-20. april 1964, de øvrige er observeret i tiden 1.-16. maj.

Fra efteråret har vi 3 iagttagelser i 1964 og 7 i såvel 1965 som i 1966. Bortset fra en iagttagelse d. 27. juli 1966, er alle observeret i tiden 19. aug. til 6. sept.

Alle iagttagelserne er fra hegnene omkring skoven samt hegnene på Skovfogedmarken.

SPURVEFUGLE (*Passeriformes*)

De fleste spurvefugle sås meget naturligt i træktiderne. På selve engene rastede som de almindeligste Sanglærke, Digesmutte (*Oenanthe oenanthe*), Bynkefugl (*Saxicola rubetra*), Engpiber, Skovpiber (*Anthus trivialis*), Hvid Vipstjert, Gul Vipstjert, Stær og Grønirisk (*Carduelis chloris*), men også arter som Stillits (*Carduelis carduelis*), Tornirisk (*Carduelis cannabina*), Bjergirisk (*Carduelis flavirostris*), Dompap (*Pyrrhula pyrrhula*), Rørspurv og Snespurv (*Plectrophenax nivalis*) blev set regelmæssigt, men i mindre antal. I hegnene var Sangdrossel (*Turdus philomelos*), Vindrossel (*Turdus iliacus*), Solsort (*Turdus merula*), Rødstjert (*Phoenicurus phoenicurus*), Rødhals (*Eritacus rubecula*), Løvsanger (*Phylloscopus trochilus*), Jernspurv (*Prunella modularis*) og Bogfinke (*Fringilla coelebs*) de arter, der blev iagttaget i størst antal. Derudover kan nævnes Musvit (*Parus major*), Blåmejse (*Parus caeruleus*), Halemejse (*Aegithalos caudatus*), Gærdesmutte (*Troglodytes troglodytes*), Munk (*Sylvia atricapilla*), Havesanger (*Sylvia borin*), Tornsanger (*Sylvia communis*), Gærdesanger (*Sylvia curruca*), Fuglekonge (*Regulus regulus*), Grå Fluesnapper (*Muscicapa striata*) og Broget Fluesnapper (*Muscicapa hypoleuca*) som regelmæssigt forekommende i hegnene. I tagrørbevoksningerne samt i de tætte bevoksninger af vild kørvel (*Anthriscus silvestris*) og stor nælde (*Urtica dioica*), som findes enkelte steder på Kongelundsstranden, iagttog vi hyppigt Kærsanger (*Acrocephalus palustris*), Rørsanger (*Acrocephalus scirpaceus*) og Sivsanger (*Acrocephalus schoenobaenus*), dog hovedsagelig i yngletiden.

Medens engene, som tidligere omtalt, blev gennemgået på samme måde, hver gang vi foretog optællinger, har vi først og fremmest optalt i de hegn, som lå ved stranden, selv om vi også har foretaget ret regelmæssige optællinger af de hegn, der strækker sig op til den sydvestlige del af skoven. Kun enkelte gange er samtlige hegn rundt om hele skoven gennemgået.

I de tre år har der været adskillige dage med særlig store koncentrationer af spurvefugle. Af disse fortjener følgende dage en særlig omtale:

Den 18. maj 1964 konstateredes et betydeligt antal småfugle i hegnene, og ved optælling i dis-

se syd for skoven (6 hegn à ca. 400 meter) blev følgende arter, med højeste dagciffer fra majoptællingerne fra før d. 18. angivet i parentes for sammenligningens skyld, optalt: 25 (13) Rødstjerter, 3 (0) Gulbue (*Hippolais icterina*), 3 (0) Havesangere, 29 (3) Tornsangere, 8 (1) Gærdesangere, 43 (37) Løvsangere, 3 (2) Gransangere (*Phylloscopus collybita*), 1 (0) Skovsanger (*Phylloscopus sibilatrix*), 23 (1) Grå Fluesnapper og 29 (0) Brogede Fluesnapper. På markerne omkring hegnene iagttoges 61 (1) Digesmutter, 41 (3) Bynkefugle og 3 (3) Hortulaner (*Emberiza hortulana*). Navnlige ses det, at cifrene for Digesmutter, Bynkefugl, Tornsanger og de to fluesnapperarter var betydeligt højere end sædvanlig. Vi har prøvet at analysere vejrforholdene omkring d. 18. maj for eventuelt at finde årsagen til denne pludselige forøgelse af nævnte arter. Et højtryksområde syd for Danmark havde i et stykke tid givet varmt vejr over Syd- og Mellemeuropa. Dette har givetvis stimuleret et igangværende træk eller sat et større træk i bevægelse. Om natten mellem 17. og 18. maj lå imidlertid en koldfront over Sjælland, og denne må efter vor mening være årsagen til det store antal småfugle d. 18. maj.

Den 1. okt. 1964 faldt temperaturen i Danmark til en del under årstidens normaltemperatur, og efterårets første døgn med nattefrost indtraf (dog kun i det indre af landet). Det kolde vejr skyldtes et østgående lavtryk over Mellem- og Nordamerika, der efterfulgt af et kraftigt højtryk over Danmark. Vejret forblev køligt til og med d. 6. okt., hvorefter temperaturen igen steg til omkring årstidens normaltemperatur. I forbindelse med dette temperaturfald kom der rigtigt gang i stæretrækket. Således trak i alt 16.938 Stære fra 1. til 6. okt. med højeste dagciffer 7.510 d. 1. okt. Til sammenligning trak i alt 1.227 Stære fra 26. til 30. sept. og i alt 3.284 fra 7. til 15. okt. Iøvrigt iagttoges også et stort antal Rødhalse i hegnene d. 1. okt. Det er værd at bemærke, at der allerede d. 30. sept. observeredes træk, som evt. kunne sættes i forbindelse med ovennævnte temperaturfald. Den 30. sept. trak nemlig i alt 455 Rørspurve, eller knap 40% af efterårets totale antal, over 700 Engpibere samt ca. 7.000 finker (heraf ca. 60% Kvækkerfinker (*Fringilla montifringilla*)), hvilket var den første dag, antallet af Kvækkerfinker udgjorde mere end 10% af det samlede finkeantal. Noget kunne altså tyde på, at det kolde vejr, som satte ind i Mellem- og Nordamerika d. 29. sept., har udløst trækket, og at dette har nået Danmark, før det kolde vejr satte ind her.

Den 3. okt. 1965 iagttoges meget store antal rst. fugle, hovedsagelig bestående af nattrækkere. Dagens altdominerende art var Sangdrossel. Alt i alt sås ca. 3.000 Sangdrossler i hegnene. I skoven

og i frugtplantagerne kan et lignende antal let have gemt sig. Af andre arter bør nævnes 30 Gærdesmutter, 34 Misteldrosler (*Turdus viscivorus*) (23 i flok), 6 Sjaggere (*Turdus pilaris*), 60 Vindrosler, 16 Ringdrosler (*Turdus torquatus*), 135 Solsorte, 235 Rødhalse og 125 Jernspurve. For Sjaggerens og Vindroskens vedkommende var det efterårets første større antal, der iagttoges. Den direkte årsag til denne koncentration må tilskrives en front, der ved midnatstid lå lige SW for Skåne, og som bevægede sig mod NE. På frontens bagside var vejret diset eller tåget, og dette har utvivlsomt fået trækket til at standse. Desuden kan det temperaturfald, der fandt sted over Mellemskandinavien nogle dage forinden, samt, så vidt vi kan se, udmærket trækvej nord for fronten, have stimuleret det igangværende træk, eller måske sat trækket i gang og dermed skabt mulighed for det store »fald« af drossel-fugle, der rent faktisk konstateredes.

Under en pludselig kuldeperiode i 1966, d. 13. marts, iagttoges returtræk af drosler, idet 200-300 (heraf ca. 50% Solsorte) trak SW.

HEDELÆRKE (*Lullula arborea*)

Kun iagttaget to gange om foråret (marts og maj).

De første på efterårstrækket er observeret d. 27. sept. 1964, 25. sept. 1965 og 22. sept. 1966. Vi har næsten ingen iagttagelser fra 1965, hvilket formentlig skyldes manglende besøg på lokaliteten i artens hovedtræktid dette år. De største trækdage var følgende: 25 trk. d. 5. okt. 1966, 68 trk. d. 10. okt. 1964, 32 trk. og 27 rst. d. 11. okt. 1964, 60 trk. d. 11. okt. 1966, 34 rst. d. 13. okt. 1964, 27 trk. d. 18. okt. 1966 og 26 trk. d. 24. okt. 1966. Det fremgår tydeligt af disse iagttagelser, at de fleste er set pr./med. okt. De rst. fugle blev fortrinsvis iagttaget på markerne nord for Koføeds Skole, d. v. s. uden for vort sædvanlige optællingsområde. De sidste er truffet 19. okt. 1964, 27. nov. 1965 og 3. nov. 1966.

På Hedelærkens største trækdage sås det, hvorledes den let kunne overses som trækkende. Vi så i hvert fald mange Hedelærker, der gemte sig i finkeflokkene, idet de tilsyneladende tavse fløj ud sammen med disse. Desuden trak en del på så sent et tidspunkt af dagen, at det øvrige småfugletræk var forbi, og udtræksstedet ved Sydvestpynten derfor var forladt, således at iagttagelserne af trk. Hedelærker blev mere tilfældige.

Hedelærken er jo en art, der trækmæssigt er gået tilbage i antal siden ca. 1950 (CHRISTENSEN og PEDERSEN 1963), og selv om der blev set flere Hedelærker i 1964 og 1966, end der iflg. CHRISTENSEN og PEDERSEN blev iagttaget ved Sydvestpynten i 1958-1961, sikkert på grund af flere besøg i 1964 og 1966, kan vi bekræfte den nedgang, der har fundet sted.

SANGLÆRKE (*Alauda arvensis*)

Iagttoges hvert år i alle årets måneder, i januar dog kun nogle få gange. Hvert år indledtes trækket pr. februar og fortsatte, af og til afbrudt af kuldeperioder, til med. april, dog så vi ikke meget træk i marts/april 1966. Største trækdag i marts/april 1966 var d. 13. marts, hvor 125 iagttoges på returtræk.

Om efteråret begyndte trækket omkring midten af sept., dog med enkelte forløbere i juli/aug. Hovedtrækket fandt sted med./ult. okt., og trækket fortsatte til med. nov., men i resten af nov. samt i dec. rst. en del, flest i 1966.

De største trækcifre fra de tre år var følgende: 120 d. 6. febr. 1966, 200 d. 9. febr. 1964, 500 d. 26. febr. 1966, 300 d. 27. febr. 1966, 400 d. 27. marts 1964, 370 d. 29. marts 1964, 163 d. 5. april 1964, 165 d. 1. okt. 1964, 325 d. 11. okt. 1966, 580 d. 16. okt. 1964, 280 d. 17. okt. 1965, 180 d. 18. okt. 1965, 150 d. 19. okt. 1964, 215 d. 24. okt. 1966, 200 d. 25. okt. 1966 og 450 d. 26. okt. 1966. De to relativt tidlige datoer for større sanglærketræk, 1. okt. 1964 og 11. okt. 1966, kan begge sættes i forbindelse med et betydeligt temperaturfald i Skandinavien.

KORTTÆT LÆRKE

(*Calandrella brachydactyla*)

1 blev observeret d. 8. nov. 1964 (PEDERSEN 1966).

BJERGLÆRKE (*Eremophila alpestris*)

En del blev hvert år observeret i okt./dec. og en enkelt gang i jan. Tidligste iagttagelse er fra d. 3. okt. 1964. I 1964 blev de fleste set i okt., i alt 12 fugle, og i 1965 sås flest i nov./dec., i alt 41 fugle, heraf 11 d. 11. nov. og 22 d. 15. dec.

LANDSVALE (*Hirundo rustica*),

BYSVALE (*Delichon urbica*) og

DIGESVALE (*Riparia riparia*)

De tre svalerarter vil her af praktiske grunde blive omtalt under ét.

I 1964-66 iagttoges de første svaler på følgende datoer. 1964: Landsvale 16. april, Bysvale 19. april og Digesvale 21. april. 1965: Landsvale 1. maj, Bysvale 1. maj og Digesvale 9. maj. 1966: Landsvale 22. april, Bysvale og Digesvale 24. april. De sene førsteiagttagelsesdatoer i 1965 må tilskrives manglende observationsdage i ult. april (i alt 4). Hvert år blev de første svaler straks fulgt op af nye svaler.

Indtrækket om foråret foregik oftest spredt over hele kystlinien, hvorfor der er grund til at tro, at vore trækcifre i tabel 2 er langt i underkanten af det virkelige indtræk. Det største indtræk noteredes d. 14. maj 1965, da ca. 5.000 Landsvaler, ca. 150 Bysvaler og ca. 400 Digesvaler iagttoges, hovedsagelig ved Sydvestpynten. Vej-

ret den pågældende dag var diset, hvilket muligvis har fået en stor del af trækket over Køge Bugt mod Sverige til at bøje af mod land. Sædvanligvis var trækcifrene betydelig mindre. Antallene på nogle udvalgte træk dage fremgår af nedenstående tabel.

	Landsvale	Bysvale	Digesvale
12. maj 1964	230	59	—
14. maj 1964	465	268	88
14. maj 1965	5.000	150	400
22. maj 1965	750	15	50
23. maj 1965	135	35	35
15. maj 1966	825	25	175
18. maj 1966	180	—	24
19. maj 1966	200	4	8

Om foråret var Landsvalen den dominerende svaleart, medens By- og Digesvalens indbyrdes forhold var forskellig de tre år. I 1964 var Bysvalen almindeligst af de to arter, i 1965 var Digesvalen talrigst d. 14. maj, de øvrige dage var der stort set lige mange. I 1966 var Digesvalen mere almindelig end Bysvalen. For Digesvalen er lokaliteten kun gennemtrækssted, således at Bysvalen altid var talrigst af de to blandt de ikke trækkende svaler, men iøvrigt sås ikke mange fouragerende svaler. Største antal iagttoges i 1965, hvor der eksempelvis d. 19. maj blev set 300 Landsvaler og 50 Bysvaler.

I yngletiden blev Landsvale og Bysvale iagttaget dagligt, medens Digesvalen ikke sås.

De første svaler på efterårstrækket blev truffet tidligt, f. eks. trak 4 Landsvaler d. 18. juli 1964, 10 Land- og 30 Bysvaler d. 8. juli 1966, 90 Bysvaler d. 29. juli 1966 og 30 Bysvaler d. 30. juli 1966. Digesvalen er først set på direkte træk i aug., men de indledte trækket tidligere, idet vi observerede de første d. 30. juli 1964, 18. juli 1965 og 30. juni 1966. I 1966 fouragerede den regelmæssigt på lokaliteten i hele juli.

Som om foråret var Landsvalen den dominerende svaleart, men der var dog flere Bysvaler end Landsvaler i sidste halvdel af aug. Langt det meste af svaletrækket foregik således: Svalerne kom til Amager ved syd- og østkysten. Sandsynligvis sker indtrækket lige fra Kastrup til Aflandshage, sidstnævnte sted er indtræk observeret flere gange. Når de svaler, der passerede over Kongelundsstranden, nåede Kongelunden, fouragerede de over skovkanten i et stykke tid, hvorefter de, når der var sket en ophobning, trak videre ind over Det Inddæmmede Areal i nordvestlig retning. I 1964 og 1965 var vi ikke klar over, at svalerne, der fouragerede således over skovkan-

ten, repræsenterede et træk med kortvarigt ophold. Dette fremgår tydeligt af tabel 2. I sept. var trækket (overvejende Landsvaler) langt mere målbevidst.

I 1966 sås Landsvalen senere og navnlig mere talrigt i okt. end i 1964 og 1965. Sidsteiagttagelserne var følgende: 1964: Landsvale 20. okt., Bysvale 19. okt. og Digesvale 25. sept. 1965: Landsvale 10. okt., Bysvale 3. okt. og Digesvale 3. okt. 1966: Landsvale 26. okt., Bysvale 21. okt. og Digesvale 17. okt.

Til slut skal nogle udvalgte træk cifre for efteråret nævnes:

	Landsvale	Bysvale	Digesvale
16. sept. 1964	1.000	50	25
20. sept. 1964	2.000	—	—
23. sept. 1964	2.200	—	—
24. sept. 1964	1.000	25	10
19. sept. 1965	1.200	100	—
3. okt. 1965	41	—	—
12. aug. 1966	30	200	—
21. aug. 1966	550	1.800	20
25. aug. 1966	800	1.200	—
26. aug. 1966	50	1.900	—
4. sept. 1966	1.025	670	63
18. sept. 1966	3.500	200	10
3. okt. 1966	107	1	—
12. okt. 1966	65	—	—

KRAGE (*Corvus corone*)

Om foråret har vi iagttaget sparsomt træk fra med. marts til ult. april, i 1966 fra ult. febr. De største træk cifre var 78 d. 20. marts 1966, 46 d. 6. april 1964 og 30 d. 22. april 1966.

Langt mere talrigt sås den på efterårstrækket, som begyndte pr. okt., med enkelte forløbere ult. sept. i 1964 og med. sept. 1966. Hovedtrækket fandt sted med./ult. okt. Et mindre antal trak stadig i nov., ligesom enkelte blev iagttaget i dec. De største træk cifre var 536 d. 18. okt. 1964, 374 d. 19. okt. 1964, 379 d. 25. okt. 1966, 1.157 d. 26. okt. 1966.

Bortset fra de direkte trk. sås Kragen påfaldende fåtalligt og kun lejlighedsvis. Grunden til dette er sandsynligvis, at lossepladsen ved Sjællandsbrosen ca. 7 km borte virker tiltrækkende på Kragerne. De største dagcifre for fouragerende Krager ved Kongelundsstranden var 30 d. 30. jan. 1966, 28 d. 22. okt. 1966 og 21 d. 11. nov. 1966. I sommertiden sås den meget sjældent.

Ved følgende lejligheder har vi set Sortkrage (*Corvus c. corone*): 1 trk. d. 29. marts 1964, 1 trk. d. 30. marts 1964 og 1 trk. d. 24. april 1964.

RÅGE (*Corvus frugilegus*)

Iagttaget fåtalligt på forårstrækket fra ult. febr. til pr./med. maj. Højeste dagcifre var 68 d. 27. marts 1964.

Om efteråret var den som om foråret fåtallig og optrådte kun som et forholdsvis beskedent indslag i krageflugtetrækket. De fleste trak med./ult. okt., og de højeste dagcifre nåede op omkring 30.

Rågen sås kun i træktiderne og næsten udelukkende på direkte træk.

ALLIKE (*Corvus monedula*)

Om foråret trak Alliken sparsomt fra med. marts til ult. april, desuden trak enkelte ult. febr./pr. marts og i maj.

På efterårstrækket iagttoges den fra pr. okt., dog ult. sept. i 1966, til nov. De fleste trak med./ult. okt., og højeste træk cifre var følgende: 275 d. 4. okt. 1964, 466 d. 12. okt. 1966, 330 d. 13. okt. 1966, 925 d. 18. okt. 1964, 315 d. 18. okt. 1966, 540 d. 19. okt. 1964, 350 d. 25. okt. 1966 og 805 d. 26. okt. 1966.

Alliken sås næsten udelukkende på direkte træk.

SPÆTMEJSE (*Sitta europaea*)

Denne art, der er en sjældenhed på Amager, blev truffet i aug. 1965 (2 gange), i maj 1966 (2 gange), i juni 1966 (3 gange), i aug. 1966 (1 gang) og i nov. 1966 (1 gang). Bortset fra iagttagelsen i nov., hvor 2 fugle blev set, har de øvrige iagttagelser kun drejet sig om én fugl. De fleste Spætmejsere er set ved Sydvestpynten. En enkelt er iagttaget på udtræksforsøg d. 25. aug. 1965.

En Spætmejse, truffet d. 26. juni 1966, blev racebestemt til *Sitta e. europaea*.

VANDSTÆR (*Cinclus cinclus*)

1 sås d. 24. okt. 1965 i kanalen ved Det Inddæmmede Areal.

MISTELDROSSEL (*Turdus viscivorus*)

I april iagttoges den i mindre antal, højeste dagcifre var 8 d. 8. april 1966, 11 d. 10. april 1966 og 17 d. 11. april 1964.

Om efteråret var den hyppigere og blev set jævnlige i hele okt., i 1966 også ult. sept. De største dagcifre var 14 d. 2. okt. 1965, 34 d. 3. okt. 1965, men sædvanligvis højst 5-6 pr. dag. To flokke, 50 d. 16. okt. 1964 samt 35 trk. d. 19. okt. 1964, tilhørte sandsynligvis denne art.

Fra jan. og febr. har vi følgende iagttagelser: 4 d. 10. jan. 1965, 1 rst. og 2 trk. d. 16. febr. 1964, 2 d. 23. febr. 1966, 1 d. 27. febr. 1966 og 1 d. 29. febr. 1964.

Førsteiagttagelserne var følgende: 9. sept. (19. okt.) 1964, 5. sept. (3. okt.) 1965 og 12. sept. (25. sept.) 1966. Hvert år blev arten altså truffet i begyndelsen af sept. i ringe antal, højst 5-6 i nogle få dage, hvorefter der var en pause, inden de næste blev iagttaget (datoerne i parentes). Herefter blev den set regelmæssigt i flokke af vekslende størrelse. Direkte træk iagttoges meget sent, til langt ind i dec., hvorfor det er tænkeligt, at vi er gået glip af en del af trækket i nov. og dec., da vi ikke observerede så intenst og hyppigt i disse måneder. Almindeligst var Sjaggeren i okt./dec. 1966.

Om foråret så vi ikke meget til arten. Sidsteiagttagelserne var 6. maj 1964, 16. maj 1965 og 6. maj 1966.

Antallet på nogle udvalgte dage var følgende: 200 d. 10. okt. 1965, 200 d. 10. okt. 1966, 800 d. 17. okt. 1966, 400 + 425 trk. d. 22. okt. 1966, 700 trk. d. 26. okt. 1966, 500 d. 3. nov. 1966, 1.300 d. 6. nov. 1966, 600 + 2.650 trk. d. 26. nov. 1966, 700 d. 18. dec. 1966, 1.500 trk. d. 19. dec. 1964, 1.300 trk. d. 25. dec. 1964, 450 trk. d. 27. dec. 1964, 1.500 d. 15. jan. 1965, 200 d. 22. febr. 1964 og 130 d. 1. maj 1966.

SANGDROSSEL (*Turdus philomelos*)

Om efteråret iagttoges arten meget almindeligt fra ult. sept. til med. okt., sparsomt til pr. nov. Enkelte sås i dec. og jan. Det største antal på én dag blev, som tidligere omtalt, observeret d. 3. okt. 1965. I de tidligste morgentimer, da det endnu var halvmørkt, sås ved Koføeds Skole ca. 1.500 trk. Sangdrosler. En optælling af hegnene rundt om skoven gav omkring 650 Sangdrosler sammenlagt, men tilsyneladende rst. de fleste i frugtplantagerne, idet en stadig strøm forlod plantagerne i formiddagstimerne. Alt i alt så vi godt 3.000 Sangdrosler, men da hverken skoven eller frugtplantagerne blev besøgt, kan et lignende antal nemt være forblevet usete. En forekomst af lignende karakter blev observeret i Kongelunden af PELLE ANDERSEN-HARILD d. 1. okt. 1960 (BLUME 1963). Oftest har vi optalt i 4 hegn, i 1966 kun i 2. Disse optællinger gav 100-200 Sangdrosler på de bedste af de øvrige efterårsdage.

Om foråret sås de fleste i april med kulmination med. april. Sædvanligvis iagttoges 40-50 på de bedste dage. I 1966, hvor Sangdroslen iøvrigt sås tidligt, førsteiagttagelse 5. marts, blev trækket standset af det tidligere omtalte vintervejr i april. I denne periode omkom et meget stort antal Sangdrosler, og mange kunne fanges levende med hænderne. Der rst. op til 150 i hegnene (3 hegn) under vinterperioden.

VINDROSSEL (*Turdus iliacus*)

Om efteråret er de første iagttaget d. 25. sept.

SJAGGER (*Turdus pilaris*)

Sjaggeren blev truffet i stærkt skiftende antal.

1964 og 1965 og 27. sept. 1966. Kun af og til blev arten set i større antal (op til ca. 100), f. eks. 3. okt. 1965, 10. okt. 1965, 15. okt. 1964, 18. okt. 1964, 18. okt. 1966, 21. okt. 1966 og 22. okt. 1966.

Om foråret blev de største antal observeret med. april, f. eks. taltes 130 d. 11. april 1964, 150 d. 10. april 1965 og 150 d. 10. april 1966.

Om vinteren er 1-2 iagttaget i jan. i 1964 og 1965.

RINGDROSSEL (*Turdus torquatus*)

Iagttagelserne af Ringdrosler fordeler sig på følgende måde. Forår: 2 d. 12. april og 5 i tiden 1.-7. maj 1964, 2 d. 14. maj 1965 og 9 i tiden 24. april-1. maj 1966. Efterår: 22 i tiden 25. sept.-10. okt. 1965 og 1 d. 5. okt. 1966. Der sås ingen Ringdrosler i efteråret 1964.

Det ses tydeligt, at Ringdroslen var hyppigere i efteråret 1965 end i de øvrige år, og forskellen skyldes ikke, at hegnene blev besøgt hyppigere i 1965 end i 1964 og 1966, for dette var ikke tilfældet. Af de i alt 22 Ringdrosler i 1965 sås dog ikke mindre end 16 d. 3. okt.

Arten iagttoges som regel enkeltvis eller 2 sammen, dog sås foruden ovennævnte iagttagelse 3 d. 24. april 1966 og 4 d. 1. maj 1966.

DIGESMUTTE (*Oenanthe oenanthe*)

Om foråret blev de første iagttaget 10. april 1964, 30. marts 1965 og 6. april 1966. Efter de førstes ankomst sås arten næsten daglig de følgende 10-15 dage, men sjældent i antal over 5. Derefter observeredes næsten ingen før ca. 10.-20. maj, hvor den sås i stort antal. I 1964 iagttoges under 11 optællinger ved hegnene syd for skoven fra 1. til 13. maj kun én Digesmutte, medens der d. 18. maj optaltes 61. I tiden 13. april-9. maj 1965 optaltes i alt 3 fugle, medens der i tiden 10.-23. maj taltes i alt 56. Fra 30. april til 11. maj 1966 sås kun én Digesmutte, de efterfølgende dage sås dagligt op til 14. De sidste på forårstrækket iagttoges 24. maj 1964, 5. juni 1965 og 5. juni 1966.

Det er interessant at bemærke, at Digesmuttens forårstræk faldt i to tempi. Det store træk med/ult. maj drejer sig rimeligvis om de nordligste bestande, og vi har således, selv om der for Digesmuttens vedkommende ikke er tale om en bestand af en særlig race, et trækkforløb, der svarer til Stor Præstekraves.

Om efteråret, hvor arten var langt hyppigere end om foråret, blev de første observeret 20. juli 1964, 5. aug. 1965 (1 dog set 10. og 17. juli) og 3. aug. 1966. I tabel 8 og 9 er trækkforløbet i aug. 1965 og i aug. og sept. 1966 vist. Af tabellerne fremgår, at de største antal er iagttaget fra med. aug. til med. sept. I 1965, hvor antallet var

en del større end i 1964 og 1966, faldt maksimum tydeligt ult. aug., medens der i 1964 og 1966 ikke kan påvises noget maksimum, omend der i 1966 blev opnået store dagcifre i tiden 5.-20. sept. Dette fremgår dog ikke af tabellen, da der ind imellem de høje dagcifre blev iagttaget meget små antal. De sidste Digesmutter er truffet 30. sept. 1964, 3. okt. 1965 og 8. okt. 1966.

BYNKEFUGL (*Saxicola rubetra*)

Om foråret iagttoges de første Bynkefugle omkring 1. maj, men på dette tidspunkt kun i ringe antal. Først med. maj sås den i større antal med maksimumcifre de samme dage som for Digesmutte. Bynkefuglen var dog gennemgående mere fåtallig end denne.

Hvert år er den truffet fåtallig i juli, hvilket kan dreje sig om fugle fra nærtliggende ynglepladser. De første juliagttagelser er fra 26. juli 1964, 24. juli 1965 og 9. juli 1966. Det egentlige efterårstræk begyndte omkring 6. aug. Bynkefuglens og Digesmuttens trækkforløb lignede i store træk hinanden. Bynkefuglens efterårstræk sluttede dog lidt tidligere. I hovedtrækketiden sås flere Bynkefugle end Digesmutter. Dagcifrene kunne for begge arter svinge meget fra dag til dag, og oftest skete forøgelsen for de to arter de samme dage. I tabel 8 og 9 er trækkforløbet i aug. 1965 samt i aug. og sept. 1966 vist. I 1964 havde Bynkefuglen to mindre tydelige maksima d. 10.-15. aug. og d. 5.-10. sept., men dagcifrene var som helhed relativt små, og trækket er formentlig gået jævnt igennem uden »topdage«. I 1965 var der et tydeligt maksimum omkring 25. aug., og i 1966 kulminerede trækket tydeligt omkring månedsskiftet aug./sept. De sidste Bynkefugle iagttoges 29. sept. 1964, 19. sept. 1965 og 5. okt. 1966. I 1965, hvor sidste iagttagelsen faldt tidligt, havde vi kun 4 observationsdage i sidste trediedel af sept.

RØDSTJERT (*Phoenicurus phoenicurus*)

Iagttoges almindeligt i maj og i sept. De første på efterårstrækket blev set 8. aug. 1964, 7. aug. 1965 og 7. aug. 1966 og de sidste 15. okt. 1964, 3. okt. 1965 og 20. okt. 1966. SALOMONSEN (1963) angiver trækketiden til ult. aug./pr. okt. Undtagelsesvis med. okt.

HUSRØDSTJERT (*Phoenicurus ochruros*)

Vi har følgende iagttagelser: 1 ♂ d. 11. april 1966, 1 ♀ d. 12. april 1964, 1 ♂ d. 1. maj 1966, 1 d. 6. maj 1964, 1 ♂ d. 4. sept. 1965, 2 d. 23. sept. 1964 og 1 d. 23. sept. 1965. Husrødstjerten d. 11. april 1966 iagttoges på et tidspunkt, hvor jorden var dækket af sne.

BLÅHALS (*Luscinia svecica*)

I 1964 sås 1 d. 11. sept. og en anden d. 13. sept.

I 1965 sås 1 ♂ ad af nordlig race (*L. s. svecica*) d. 27. maj. Alle tre blev iagttaget i den samme lille rørbevoksning ved Tanghjørnet. I en rørbevoksning på Kofoeds Enge blev 1 ♂ ad af nordlig race iagttaget d. 11. april 1966. Denne iagttagelse er overraskende tidlig, specielt da der på iagttagelsesdagen var sne overalt, nogle steder med driver på over 1 meters højde, og engene var tilfrosne. Endvidere sås 1 ♂ ad af nordlig race d. 15. maj 1965 i et hegn på Skovfogedmarken.

SAVISANGER (*Locustella luscinioides*)*

1 hørtes synge på Kofoeds Enge i en rørbevoksning d. 20. og 21. juli 1964.

RØDTOPPET FUGLEKONGE

(*Regulus ignicapillus*)

1 ♂ ad blev fanget til ringmærkning d. 16. okt. 1966.

LILLE FLUESNAPPER (*Muscicapa parva*)

1 sås ved Sydvestpynten d. 9. okt. 1966.

JERNSPURV (*Prunella modularis*)

En nattrækker som Jernspurven ses sjældent på direkte træk i større antal. I april og ult. sept./pr. okt. sås den gerne i antal af 25–50 som de højeste dagcifre. Det var derfor overraskende, at der om morgenen og tidlig formiddag d. 25. sept. 1965 trak mindst 500 Jernspurve. Dette antal er endda formentlig langt i underkanten af det virkelige antal, da Jernspurven er en af de vanskeligste småfugle at optælle på direkte træk. En optælling af hegnene senere på dagen viste, at der var betydeligt flere Jernspurve end sædvanligt, idet der i 3 hegn (hver på ca. 400 m) i alt taltes 125. Et lignende antal blev optalt d. 3. okt. 1965, en dag hvor der som tidligere nævnt var et meget stort småfuglefeld.

ENGPIBER (*Anthus pratensis*)

Langt de fleste Engpibere sås om efteråret og hyppigst i sidste halvdel af sept. I tabel 9 og 10 er vist trækforløbet i efteråret 1966. I efteråret 1966 iagttoges langt flere Engpibere end i efteråret 1964 og 1965 tilsammen. Medens højeste dagcifre i 1964 var 150 rst. (13. sept.) og i 1965 250 (25. sept.), var højeste dagcifre i 1966 ca. 1.200 rst. (19. sept.). Efter 19. sept. 1966 sås adskillige gange 300–500 rst. Engpibere indtil d. 9. okt. Udover at trækket i 1966 var større end i de to foregående år, begyndte det også tidligere.

Hvornår efterårstrækket påbegyndtes, kunne vi ikke med sikkerhed afgøre, men nogle dage ind i sept. indtraf der en dag, hvor antallet var stærkt forøget. Disse datoer var 13. sept. 1964, 11. sept. 1965 og 4. sept. 1966. Netop disse tre datoer ud-

mærker sig ved at være førsteiagttagelsesdagene for Rødstrubet Piber (*Anthus cervinus*). Den 13. sept. 1964 sås endvidere rariteter som Laplandsværpling (*Calcarius lapponicus*) og Blåhals, hvilket kunne tyde på, at disse Engpibere er kommet fra Nordskandinavien. På direkte træk iagttoges arten fra med. sept. til ult. okt., enkelte i nov. og dec. De største trækcifre var 725 d. 30. sept. 1964, 600 d. 9. okt. 1964, 1.130 d. 18. sept. 1966 og 462 d. 22. sept. 1966.

Hvert år rst. den fåtalligt i nov. og dec. (dagcifre op til 15) og enkelte pr./med. jan. Fra med. jan. til forårstrækkets begyndelse har vi kun én iagttagelse: 6 d. 14. febr. 1965, hvorfor det er let at afgøre, hvornår trækket er startet de enkelte år: 25. marts 1964, 6. marts 1965 og 26. febr. 1966. Forårstrækket kulminerede med. april i 1964 og ult. april i 1965 og 1966, med dagcifre på lidt over 100 som de højeste i 1964 og 1965, medens der i 1966 kort efter aprilvinteren sås op til 200 rst. De største trækcifre for foråret var 470 d. 24. april 1966, 415 d. 25. april 1966, 130 d. 11. april 1964.

MARKPIBER (*Anthus campestris*)

1 iagttaget d. 31. aug. 1965 og 1 d. 28. aug. 1966.

SKOVPIBER (*Anthus trivialis*)

Om foråret sås den fåtalligt. Højeste dagcifre var ca. 100 trk. d. 1. maj 1966. De første iagttoges 13. april 1964, 1. maj 1965 og 22. april 1966. De sidste sås i slutningen af maj.

Om efteråret sås den i større antal end om foråret. Højeste dagcifre var ca. 600. De første på efterårstrækket er truffet 15. aug. 1964, 14. aug. 1965 og 12. aug. 1966, og de sidste er set 19. okt. 1964, 3. okt. 1965 og 13. okt. 1966. Kulminationen fandt sted ult. aug./med. sept.

RØDSTRUBET PIBER (*Anthus cervinus*)

Denne art, som i 1964–1966 kun iagttoges om efteråret, havde et trækforløb, der faldt sammen med Engpiberens, omend det var i en helt anden størrelsesorden, og trækket kun varede til pr./med. okt. Som nævnt under Engpiberen blev de første Rødstrubede Pibere hvert år truffet på dagen med første synlige forøgelse i antallet af rst. Engpibere, nemlig 13. sept. 1964, 11. sept. 1965 og 4. sept. 1966, med henholdsvis 3, 1 og 4 rst. fugle. De sidste er observeret 12. okt. 1964, 10. okt. 1965 og 18. okt. 1966.

Under Engpiber er det nævnt, at denne var langt talrigere i 1966 end i 1964 og 1965. Det samme var lige så tydeligt tilfældet med Rødstrubet Piber. I 1964 sås der sammenlagt 5 fugle (fordelt på 3 dage), i 1965 sås 9 (fordelt på 4 dage), medens der i 1966 blev iagttaget 94 (fordelt på 21 dage). I 1966 blev der ofte set 4–5

rst. med. sept. Såvel d. 18. som d. 19. sept. iagttoges 6 trk. og 5 rst., d. 22. sept. sås 20 trk. og 2 rst., og d. 23. sept. observeredes 7 trk. I okt. 1966 sås kun 2. En lignende invasionsagtig forekomst i sept. 1966 blev rapporteret fra Falsterbo (mundtlig meddelelse fra JENS BRUUN).

SKÆRPIBER (*Anthus spinoletta*)

Sås hvert år regelmæssigt og hyppigt fra med. sept. til ult. okt./pr. nov. Bortset fra ult. sept., hvor der eksempelvis sås 24 (21 rst. og 3 trk.) d. 29. sept. 1964, iagttoges sjældent flere end 4 fugle pr. dag.

Om foråret sås den regelmæssigt men fåtalligt fra med. marts til pr. april.

I jan. 1966 iagttoges 1.

HVID VIPSTJERT (*Motacilla alba*)

Sås almindeligt såvel forår som efterår. Ankomsttiden varierede en del: 27. marts 1964, 18. marts 1965 og 6. marts 1966. Forårstrækket ebbede ud i de første majdage, de fleste sås med./ult. april. Det største antal fra foråret sås i tøjbrudsperioden efter aprilvinteren i 1966, idet 54 trak d. 17. april. De efterfølgende dage sås ligeledes mange.

Flest Hvide Vipstjerter observeredes dog om efteråret, hvor de iagttoges fra med. aug., og de sidste sås pr. nov. (1964 og 1966). De fleste blev truffet i sept., de højeste dagcifre er dog fra aug., f.eks. 180 rst. d. 20. aug. 1964, 85 trk. d. 21. aug. 1964, 55 trk. d. 22. aug. 1964 samt 225 rst. d. 29. aug. 1965.

BJERGVIPSTJERT (*Motacilla cinerea*)

1 trk. d. 8. sept. 1965, 1 rst. d. 7. nov. 1965 og 1 trk. d. 12. nov. 1966.

GUL VIPSTJERT (*Motacilla flava*)

Temmelig fåtallig om foråret med dagcifre på maks. ca. 20, dog sås flere i 1965, hvilket år er det eneste, hvor vi har iagttaget Nordlig Gul Vipstjert (*M. f. thunbergi*), f.eks. sås 80 Gule Vipstjerter d. 16. maj, hvoraf 65 bestemtes til nordlig race.

Langt talrigere sås arten om efteråret, da trækket begyndte ret pludseligt omkring 10.-15. aug. Flest sås ult. aug./pr. sept., f.eks. 620 trk. d. 21. aug. 1964, 825 trk. d. 22. aug. 1964, 600 rst. d. 26. aug. 1966, 485 trk. d. 30. aug. 1966, 425 trk. d. 1. sept. 1964 og 400 rst. d. 1. sept. 1965.

SILKEHALE (*Bombicilla garrulus*)

Optrådte i stærkt skiftende antal. Således sås arten overhovedet ikke i 1964. I 1965 optrådte den derimod invasionsagtig (jvf. PREUSS 1965). De første iagttoges d. 16. okt. og på 8 observationsdage (fra 17. okt. til 7. nov.) trak i alt 521. F. eks. sås 196 trk. d. 18. okt., 91 trk. + 18 rst.

d. 19. okt. og 95 trk. + 26 rst. d. 23. okt. De sidste sås d. 14. nov. I 1966 iagttoges kun få fra ult. okt.-dec. Sammenlagt sås 50 med største antal d. 4. dec. og 22. dec. med henholdsvis 17 rst. og 25 trk.

STOR TORNSKADE (*Lanius excubitor*)

Sås hyppigt okt./pr. nov. De første blev iagttaget d. 16. sept. 1964, 25. sept. 1965 og 26. sept. 1966. Fra 15. nov. 1964 til 23. april 1965 observeredes den ikke, men i de 2 øvrige vinterhalvår er der set 1 eller nogle få i alle måneder. De sidste blev truffet 11. april 1964, 25. april 1965 og 24. april 1966.

RØDRYGGET TORNSKADE (*Lanius collurio*)

Iagttaget fåtalligt om foråret.

Rastede regelmæssigt men ret fåtalligt om efteråret i aug./sept., med dagcifre på op til 4. Fra med. aug. til pr. sept. 1966 sås dog hyppigt dagcifre på 8-12 fugle. De seneste er truffet 3. okt. 1964, 3. okt. 1965 og 20. okt. 1966.

STÆR (*Sturnus vulgaris*)

Forårstrækket, der var langt mindre talstærkt end efterårstrækket, foregik først og fremmest i marts/april. Da Stæren kun rst. yderst fåtalligt på lokaliteten om vinteren, er det ikke svært at finde førsteankomstdagene: 29. febr. 1964, 13. marts 1965 og 31. jan. 1966. De største dagcifre fra forårstrækket var 1.000 rst. d. 27. marts 1965, 800 rst. d. 11. april 1964, 1.000 rst. d. 11. april 1965, 2.000 rst. d. 15. april 1965 samt endelig 1.100 på returtræk d. 13. marts 1966.

I juni/juli sås mange Stære (mellestrækket), flest i 1966 med dagcifre på op til 2.800 rst.

Det egentlige efterårstræk startede omkring midten af sept. I såvel 1964 som 1966 konstateredes det mest koncentrerede træk i forbindelse med temperaturfald i det nordligere Skandinavien, i 1964 navnlig 1.-6. okt. og i 1966 9.-11. okt. De største trækcifre var 4.800 d. 22. sept. 1964, 4.160 d. 25. sept. 1964, 7.510 d. 1. okt. 1964, 3.190 d. 4. okt. 1964, 3.138 d. 6. okt. 1964, 3.190 d. 16. okt. 1964, 5.600 d. 21. okt. 1965, 5.150 d. 9. okt. 1966, 3.750 d. 10. okt. 1966 og 5.000 d. 15. okt. 1966.

Fra nov. til febr. er kun iagttaget få Stære.

GRØNSISKEN (*Carduelis spinus*)

De fleste Grønsiskener blev iagttaget om efteråret. De første er set 22. sept. 1964, 21. aug. 1965 og 16. sept. 1966. De fleste blev iagttaget i okt., men også i nov. og dec. trak enkelte. I forhold til de mængder, der kan ses ved Falsterbo samt på Lolland-Falster (LINDHARD HANSEN 1962), er det ikke mange, vi har iagttaget. Vi har ingen observationsdage med mere end ca. 500 trk. fugle.

Såvel om vinteren som på forårstrækket var den fåtallig.

GRÅSISKEN (*Carduelis flammea*)

Bortset fra 1 iagttagelse d. 24. og 25. dec. 1966 (1 fugl), blev arten kun truffet under invasionen i vinteren 1965/66, hvor de første sås d. 23. okt. De største dagcifre var 60 d. 14. nov., 74 d. 1. dec. og 45 d. 7. jan.

Der blev endvidere iagttaget enkelte Hvidsisken (*C. f. exilipes*), 1 d. 14. nov., 1 d. 11. dec., 1 fra 30. jan. til 3. febr. samt 1 d. 5., 6., 21. og 23. febr.

LILLE KORSNÆB og STOR KORSNÆB

(*Loxia curvirostra/pytyopsittacus*)

Iagttoges i stærkt varierende antal de tre år. I 1964 sås i alt 13 korsnæb (sept./okt.), i 1965 2 (okt.) og i 1966 ca. 450 (med. juli/pr. dec., flest i aug. og okt.). Lidt over 100 blev bestemt til Lille Korsnæb, medens Stor Korsnæb observeredes d. 28. okt. 1966, da 11 ud af en flok på 23 blev bestemt til denne art.

BOGFİNKE og KVÆKERFİNKE

(*Fringilla coelebs/montifringilla*)

De to finkearter optræder ofte sammen på trækket og vil her blive omtalt under ét.

Begge arter er langt hyppigere om efteråret end om foråret. Det er Bogfinken, der indleder trækket, medens Kvækerfinken kun optræder som et underordnet element i den første tid. De første trk. Bogfinker blev iagttaget 10. sept. 1964 (100 trk.), 11. sept. 1965 (15 trk.) og 12. sept. 1966 (300 trk.), medens de første Kvækerfinker sås 19. sept. 1964 (300 trk.), 11. sept. 1965 (15 trk.) og 21. aug. 1966 (1 ♀ fanget til ringmærkning). Efter denne fangst sås 1 d. 6. sept., 1 d. 9. sept. samt 300 trk. + 25 rst. d. 12. sept. De direkte træk af Bog- og Kvækerfinker fordeler sig på nedenstående tabel.

Af tabellen ses fordelingen af hovedtrækket for de to arter. Billedet tegner sig noget forskelligt de to år. Det går dog igen, at man skal hen omkring med. okt., før Kvækerfinken er dominerende. De tidligste datoer for Kvækerfinkedominans er 30. sept. 1964, 9. okt. 1965 og 5. okt. 1966. De to sidstnævnte datoer udgjorde vendepunktet for dominansforholdet, medens d. 30.

sept. 1964 var midt i en tid, hvor Bogfinken var dominerende, således udgjorde Kvækerfinkens andel kun 15% d. 1. okt.

Når vi iagttog finketræk, forsøgte vi ikke at adskille de to finkearter. Vi registrerede totalantallet af trk. finker, og i løbet af hver trækdag tog vi adskillige stikprøver til belysning af talforholdet mellem de to arter. På grundlag af disse stikprøver er der beregnet dagcifre for hver af arterne, hvorfor der i tabel 2 ikke indgår finker sp. De største trækdage med Kvækerfinkens procentvise andel i parentes var følgende: 1964: 7.300 d. 13. sept. (0%), 32.600 (1%) d. 19. sept., 12.500 (5%) d. 25. sept., 9.325 (5%) d. 26. sept., 7.000 (60%) d. 30. sept., 13.615 (15%) d. 1. okt., 4.165 (30%) d. 9. okt., 17.075 (30%) d. 10. okt., 45.000 (60%) d. 12. okt., 3.900 (30%) d. 14. okt. og 15.430 (60%) d. 16. okt. 1965: 5.900 (10%) d. 26. sept. 1966: 25.500 (10%) d. 16. sept., 5.940 (20%) d. 18. sept., 5.085 (10%) d. 19. sept., 6.280 (13%) d. 22. sept., 19.255 (5%) d. 23. sept., 4.925 (22%) d. 24. sept., 5.425 (8%) d. 27. sept., 10.925 (10%) d. 29. sept., 6.075 (11%) d. 1. okt. og 5.100 (70%) d. 24. okt.

Endnu i nov./jan. sås et mindre antal trk. finker, f. eks. 1.900 (92% Kvækerfinker) d. 6. dec. 1964 og 1.000 Kvækerfinker d. 30. jan. 1965.

På forårstrækket var begge arter ret fåtallige.

BOMLÆRKE (*Emberiza calandra*)

Denne art, der er så almindelig mange steder på Sjælland, er ved Kongelunden kun iagttaget yderst sparsomt. Hvert år er 1 hørt synge i maj, derudover er observeret 1-2 i jan. 1966, marts 1964 og juni 1964.

HORTULAN (*Emberiza hortulana*)

3 d. 12. og 18. maj 1964, 1 d. 16. maj 1965, 3 d. 18. maj 1965, 1 d. 23. aug. 1965, 1 d. 26. aug. 1966, 1 d. 11. sept. 1965 og 1 d. 27. sept. 1964.

RØRSPURV (*Emberiza schoeniclus*)

De første om foråret blev iagttaget d. 26. marts 1964, 14. marts 1965 og 27. febr. 1966. Det er dog relativt få, der er set. Højeste antal rst. sås ult. marts 1965 med antal op til 40.

Om efteråret blev der iagttaget flere. De første trk. er truffet med. sept., og trækket varede til ult. okt. De største trækcifre var 127 d. 22. sept. 1966.

		med. sept.	ult. sept.	pr. okt.	med. okt.	ult. okt.
Bogfinke	1964	39.650	34.620	29.015	30.215	215
Kvækerfinke	1964	300	5.480	9.935	39.210	1.230
Bogfinke	1966	32.665	46.090	9.950	2.176	1.887
Kvækerfinke	1966	4.235	5.840	4.035	2.792	6.985

455 d. 30. sept. 1964, 400 d. 12. okt. 1964 og 125 d. 16. okt. 1964. De fleste rst. sås pr./med. okt. med dagcifre på op til 60 i 1966.

I nov. og dec. sås stadig nogle få, ligesom arten er iagttaget i jan. i 1965 og i jan./pr. febr. i 1966.

LAPLANDSVÆRLING (*Calcarius lapponicus*)

1 d. 13. sept. 1964, 1 trk. d. 18. sept. 1966, 1

d. 22. og 1 fra d. 24. til 27. sept. 1966 samt 1 d. 13. og 14. okt. 1964.

SNESPURV (*Plectrophenax nivalis*)

De første Snespurve blev truffet 18. okt. 1964, 21. okt. 1965 og 14. okt. 1966. Antallet varierede meget i løbet af vinteren. De største dagcifre var på 45-60. De sidste iagttoges 16. april 1964, 17. april 1965 og 20. marts 1966.

DISKUSSION

Som det fremgår af foranstående er Kongelundsstranden en lokalitet, som hører til blandt landets bedste, både hvad trækken- de og rastende fugle angår. Lokaliteten er desuden meget alsidig. Vi har i årene 1964-66 iagttaget i alt ca. 210 forskellige arter.

Det ville have været interessant, om det havde været muligt at sammenligne vore observationer med tidligere års iagttagelser. En sådan sammenligning lod sig imidlertid kun i begrænset omfang gøre, idet det kun var os muligt at sammenligne med offentliggjorte artikler om rovfugle, se side 43, og Hedelærke, se side 57. Vi har dog talrige gange måttet høre fra ældre ornithologer, at der var større træk »i gamle dage«, d. v. s. i 1940'erne, uden at dette »større træk« kunne udmøntes i konkrete tal vedrørende bestemte arter. Om der virkelig tidligere har været et større antal trækkende fugle end i de senere år er svært at afgøre. Det er dog sandsynligt, at trækket var større ved Sydvestpynten før inddæmningen af en del af Kalveboderne fandt sted i 1939-46, da mange fugle, på grund af manglende kyst nord for Kongelunden efter den stedfundne inddæmning, nu trækker ind over Det Inddæmmede Areal, fremfor at trække ud ved Sydvestpyn-

ten. Før inddæmningen fandt sted, må kysten nord for Kongelunden have virket som ledelinie med Sydvestpynten som udtrækssted. Efterhånden som Det Inddæmmede Areal er blevet mere tørt og er blevet bevokset, er dette område blevet bedre egnet som rasteplads for et stadigt stigende antal arter på bekostning af Kongelundsområdet. Om der reelt er sket større ændringer i antallet af trækkende fugle kan imidlertid kun blive gæteri, og man må beklage, at Kongelundsstranden fra tidligere år ikke er undersøgt systematisk, og at der næsten intet er offentliggjort. En sammenligning af trækket før inddæmningen af Vestamager med vore resultater vil le have været betydningsfuld.

Kongelundsstranden ligger ikke langt fra København, og med den nuværende ekspansion af byen må man alvorligt frygte, at området, eller for den sags skyld også Aflandshageområdet og Det Inddæmmede Areal, vil blive inddraget til lufthavn eller bymæssig bebyggelse. Det er derfor af overordentlig stor betydning, at disse områders fredningsmæssige status tages op til fornyet overvejelse med henblik på en fuldstændig sikring af arealerne i deres nuværende tilstand.

SUMMARY IN ENGLISH

Observations of Birds on SW-Amager 1964-1966.

In the period 1964-1966 seven young ornithologists made observations of birds along the SW coast of Amager near Copenhagen. The area (Kongelundsstranden) comprises 0.65-0.70 km² and is

surrounded by reclaimed land, forest, fields and beaches. The area is low lying coastal marsh with several small ponds and canals with vegetation of *Phragmites communis* and *Scirpus maritimus*. In

the NW part there is an excellent roosting area for waders. Close to the shore are situated three sand bars the vegetation of which is dominated by *Elymus arenarius*. The coastal areas are shallow with many stones providing excellent feeding conditions for waders and ducks.

Observations were made on 290 days in 1964, 168 days in 1965 and 271 days in 1966. Particularly during migration observations covered the whole day. Each visit mostly included a thorough search of the area and observations of the migration.

The spring migration in the area is of little significance and does mostly occur in periods of westerly winds. Passerine migration is small, being greatly exceeded by the migration of waterfowl and to some degree by waders and raptors.

The autumn migration is much larger although also mainly occurring with westerly winds, with the exception of heavy migration of finches and waterfowl (in October) in periods of easterly winds.

Waders dominate in the months July, August, and September, ducks, swans, geese, passerines, and raptors in September and October.

Table 2 gives the number of birds of each species seen migrating in 1964 and 1966, and in the text further information on selected species is given.

Several rarities were recorded in the area, among the more interesting are: *Platalea leucorodia* 1 ad 24th and 30th April 1966. – *Falco vespertinus* 1 juv. 22nd May 1966. – *Stercorarius skua* 1 29th September 1966. – *Larus melanoccephalus* 1 juv. 26th September 1965. – *Larus melanocephalus* 1 juv. 21st June and 12th July 1964. – *Gelochelidon nilotica* 1 10th May 1964. – *Aegolius funereus* 1 25th December 1964. – *Calandrella brachydactyla* 1 8th November 1964. – *Locustella luscinioides* 1 20th and 21st July 1964. – *Regulus ignicapillus* 1 ♂ 16th October 1966. – *Carduelis flammea exilipes* 11 from 14th November 1965 to 23rd February 1966.

LITTERATUR

- ANDERSEN, TIM, JENS BRUUN, ALEX BÜHRING, CHRISTIAN GLAHDER og GERT ØSTERBYE, 1967: Usædvanlige forekomster af fugle i Nord- og Østsjælland foråret 1966. – *Feltornithologen* 9: 75–77.
- BLUME, C. A., 1963: Stort antal Sangdrosler (*Turdus ericetorum* (TURTON)) i Kongelunden. (I meddelelse nr. 13 fra Dansk Fugleforskning). – *Dansk Ornith. Foren. Tidsskr.* 57: 123.
- CHRISTENSEN, N. HESSELBJERG og N. O. PREUSS, 1967: Rovfugletræk. – *Feltornithologen* 9: 18–19.
- CHRISTENSEN, N. HESSELBJERG og C. FRAHM PEDERSEN, 1963: Hedelærke (*Lullula arborea* (L.)) som trækgæst i Danmark. – *Dansk Ornith. Foren. Tidsskr.* 57: 118–119.
- CHRISTENSEN, N. HESSELBJERG og L. HALLING SØRENSEN, 1961: Efterårstræk af Rovfugle i Danmark. – *Dansk Ornith. Foren. Tidsskr.* 55: 113–136.
- CHRISTENSEN, S. og E. KRAMSHØJ, 1965: Iagttagelser af mindre almindelige fugle på Sydvestamager 1960–1963. – *Dansk Ornith. Foren. Tidsskr.* 59: 104–105 og 261–262.
- FRØLICH, TH., 1959: Fugle-Nyt. 1. årgang. Nr. 4–5. Udgivet af Dansk Fugleforskning. Duplikeret.
- HANSEN, JØRGEN VILLERSLEV, 1961: Vadefugletræk 19.8.–14.9. 1960. – *Feltornithologen* 3: 30–33.
- HANSEN, LINDHARD, 1962: Fugle på Lolland-Falster. – *Dansk Ornith. Foren. Tidsskr.* 56: 1–32, 97–128 og 145–226.
- Meteorologisk Instituts Vejrberetning 1964–1966. Daglige vejrkort udgivet af Det Danske Meteorologiske Institut, Charlottenlund.
- PEDERSEN, BENT BØGGILD, 1966: Korttået Lærke (*Calandrella brachydactyla*) truffet første gang i Danmark, Amager, November 1964. – *Dansk Ornith. Foren. Tidsskr.* 60: 199–200.
- PREUSS, N. O., 1965: Silkeheleinvasion 1965. – *Feltornithologen* 7: 140–141.
- SALOMONSEN, F., 1963: Oversigt over Danmarks Fugle. – København.
- SHELDE, O., 1961: Pibesvanens (*Cygnus columbianus bewickii* (YARRELL)) forekomst i Danmark. – *Dansk Ornith. Foren. Tidsskr.* 55: 185–192.
- Ugeberetning om nedbør m. m. 1964–1966. Udgivet af Det Danske Meteorologiske Instituts klimatologiske afdeling.

Manuskriptet modtaget 21. nov. 1968.

Forfatterens adresser:

B. Bøggild Pedersen: Ordrupvej 41 C 3. sal, 2920 Charlottenlund.

S. Pedersen: Pilegårds Vænge 55, 2630 Tåstrup.

S. K. Rasmussen: Hedebygade 32 3. sal, 1754 København V.