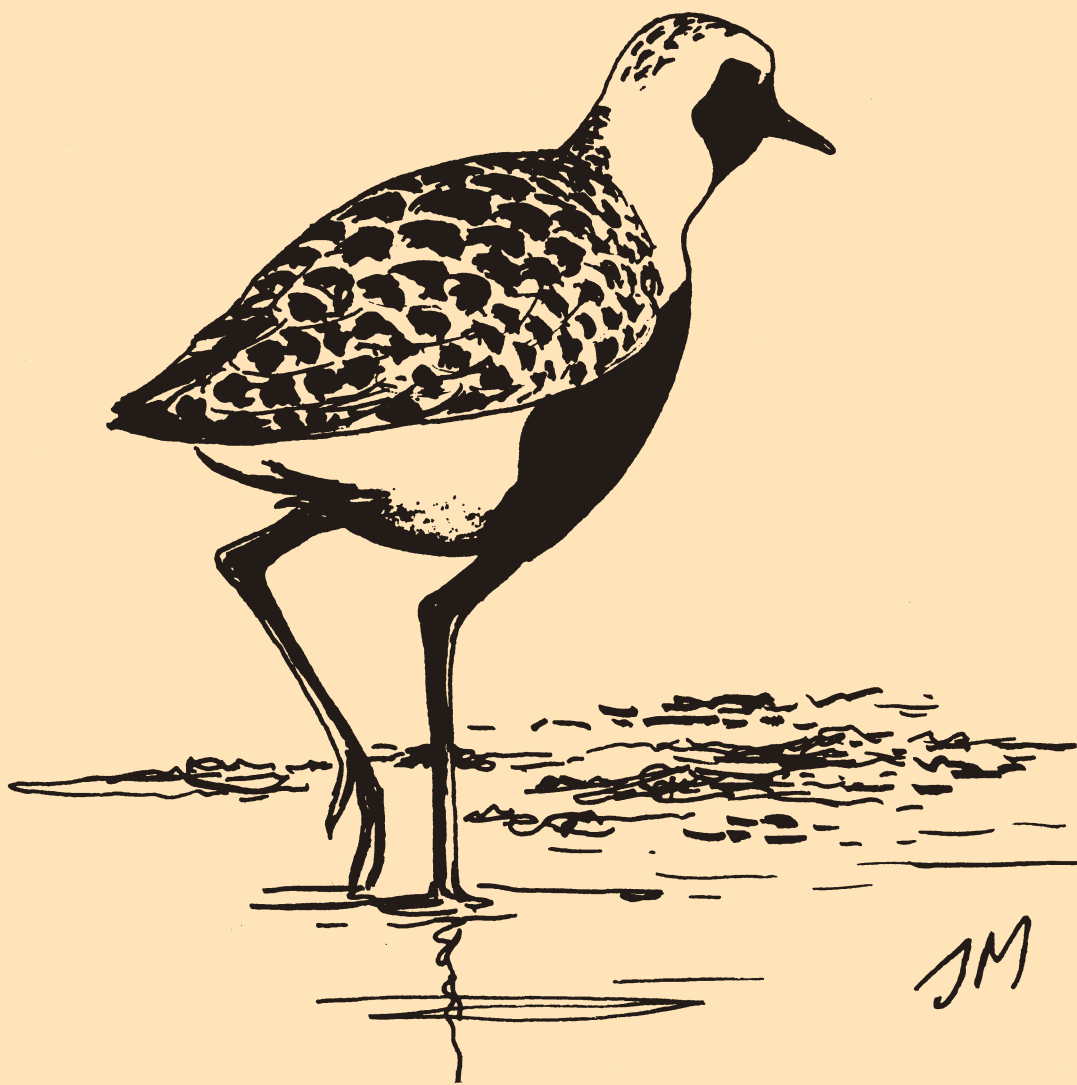


KONGELUNDEN 1982



Kongelunden 1 - 1982.1. januar - 30. juni 1982.

Til nærværende rapport er medtaget iagttagelser fra et område bestående af selve Kongelunden (144 ha. - i de seneste år er der blevet ryddet temmelig store områder i skoven, hovedsagelig i de østlige afdelinger, hvorefter der er blevet plantet nåletræer i stedet), de omkringliggende marker, frugtplantager og villahaver samt af stranden beliggende på den næsten 5 km lange strækning fra Det Inddæmmede Areal i nordvest til Søvang i sydøst. Vintervejret:

Vinteren kan på det nærmeste betegnes som en miniatureisvinter, idet den, som bekendt, dårlig nok var begyndt førend den blev afløst af en mere normal dansk vinter. Temperaturer fra januar og februar (målt ved Meteorologisk Institut i Kbh. samt "private" temperaturer, alle fra kl. 13.00): 1-4/1 +1-+3°, 5-9/1 fald. fra ½5 til ½12°, 10/1 +1°, 11-14/1 ½5-½2°, 15-22/1 ½3-omkring 0°, 23-31/1 0-+3°. 1-5/2 igen koldere: ½3-0°, 6-16/2 +1-+4°, dog 12/2 +6; 17-21/2 ½2-+1°, 22-27/2 oftest ½3°, 28/2 +1°. Marts kun plusgrader (oftest +3-+6°), april +7-+14°.

Issituation: den kraftige frost pr. jan. bevirkede, at der hurtigt blev dannet en del is langs kysten (specielt ud for Tanghjørnet), fra 10/1 meget is (indtil 2 km ud) som drev hertil i forbindelse med ret stærk NW/W blæst. Derefter, indtil ult. februar, variende isforhold med våger af forskellige størrelser. Omkring med./ult. januar var hele kysten totalt islukket, dog lidt åbent vand ved "Mølleåens" udløb, Sydvestpynten. I løbet af pr. marts blev hele kysten efterhånden isfri og den sidste is indenfor sandøerne og ved Tanghjørnet forsvandt med. marts. Strandengene is- og snebelagt indtil pr. marts, hvor de langsomt tøede op, og der blev dannet enkelte vandhuller. Al is væk i løbet af med. marts i forbindelse med en del regnvejr.

Af de fugle, der normalt ankommer februar/marts, var der mange arter, som ankom førend normalt. Dette må betragtes som meget tidligt set i forhold til den daværende issituation og de tilsvarende ringe fourageringsmuligheder, men de nødvendige varmegrader for optræk var der til gengæld.

Følgende indsendere takkes for deres bidrag: Michael Bastian (MB), Preben Berg (PB), Svend Christoffersen (SC), Henrik Dissing (HD), H.P. Jensen (HPJ), Frank Jensen-Hammer (FJH), John H. Linderström (JHL), Svend Aage Linderström (SAL), Jesper Madsen (JMa), Jesper Meedom (JMe), Lars Nordbjærg (LN), Ole Gullith Prütz (OGP), Brian Rasmussen (BR), Stig Kjærgaard Rasmussen (SKR), Dan Rostgaard-Nielsen (DRN), Alex Schäffer (AS), Søren Skov (SS), Jens Fromsøjer Thomsen (JFT), Vagn Valentinussen (VV), desuden er der medtaget udpluk fra Sjællandsrapporten 1 - 1982 (S).

Følgende forkortelser er anvendt: Afl. = Aflandshage, Kl. = Kongelunden, Kls. = Kongelundsstranden (incl. Kofoeds enge), M. = markerne, frugtplantagerne og villahaverne omkring skoven, DIA = Det Inddæmmede Areal, trf. = trækforsøg. Angående aldersbetegnelserne se f.eks. DOFT 1980 nr 3-4 s. 89-90. Tegningen på forsiden er udført af Jesper Meedom.

SORTSTRUBET LOM (*Gavia arctica*).
27/6 1 SW (SC,S).

UBESTEMT LOM (*Gavia sp.*).
6/6 2 Ø, 10/6 1 Ø (SC).

TOPPET LAPPEDYKKER (*Podiceps cristatus*).
14/4 1 NW (LN), 17/5 1 trk. Ø (PB).

GRÅSTRUBET LAPPEDYKKER (*Podiceps griseigena*).
12/4 1 trk. Ø (LN).

SKARV (Phalacrocorax carbo).

Pr. jan. indtil 115, med. jan.-febr. 0-15, dog 25/2 30; marts 15-45, dog 6/3 600 rst/W-flyvende (PB,SC,JMe) efter endt overvintring i (formentlig) Øresund/Saltholm. Der blev ikke noteret større rasttal i resten af marts måned p.g.a. at bundgarnspølene først kom op igen omkring 1/4. April oftest 175-245, dog faldende antal ult. apr.; maj stadig faldende antal fra 55 til 10, juni 3-12.

FISKEHEJRE (Ardea cinerea).

Ult. marts-pr. maj ialt 12 trk., ult. maj 3, ult. juni 6.
Jan.-maj regelmæssigt 1-7 Afl.Kls., dog ingen omkring med./ult. jan.; 9/6 1, ult. juni 1-8.

KNOPSVANE (Cygnus olor).

Jan.-marts 160-330, dog omkring med./ult. jan. 40-90; apr.-juni 45-172. Forekomst af 2K fugle: månedlige max. tal: jan. 59, febr. 32, marts 41, april 75, maj 20, juni 0. Et ynglepar Kls. (5 pull. - set første gang 3/6).

SANGSVANE (Cygnus cygnus).

I alt 78 (2 2K) trk. i tiden 6/3 - 20/4, flest 1/4 49 (SC) ellers under 10 pr. dag.

Jan.-marts regelmæssigt 2-12 Afl.Kls. (deriblandt et par + 6 2K), dog 21/1 14 (6 2K) og 27/1 16 (6 2K) Afl. (SC).

PIBESVANE (Cygnus columbianus bewickii).

Første iagttagelse meget tidlig: 20/2 2 ad.+2 2K trk. NØ (PB). De næste også før end normalt: 10/3 2 trk. (incl. kort rst) (VV), 13/3 5 trk. Ø (SC,VV), 15/3 8 ad. trk. Ø (SC).

GRÅGÅS (Anser anser).

Første iagttagelser: 11/2 1 trk. NØ (JHL,LN), 12/2 4 trk. NØ (SC), 21/2 1 trk. NØ (PB). Andre direkte trækkende registreret i perioden 14/3 - 18/4 i alt 82, samt 15/5 9 N (fra de imm. fugles fældningstræk). Returtræk: 23/6 2 SW.

26/2 - pr. marts stigende antal 2 til 20 Afl.Kls., med. marts-pr. april indtil 45, med. april-pr. juni 2-19, 25.-30.juni 2-15.

BLISGÅS (Anser albifrons).

17/6 2 trk. W (SC), hvilket er på et usædvanligt tidspunkt.

SÆDGÅS (Anser fabalis).

10/2 - 29/3 i alt 684 trk., alle med østlig retning undtagen hvor angivet:
Med. febr. 336 pr. marts 189 (5 W)
Ult. - 109 (12 W) med - 21
ult - 29

Flest trak: 10/2 75 (SC), 11/2 210 (SC,JHL,LN), 20/2 84 (PB,SC,VV), 6/3 91 (PB), 7/3 57 (PB,SC) ellers under 30 pr. dag.

Rastende: 11/1 1 Afl., 17/2 60 Afl., 9/4 9 Kls. (PB,SC).

KNORTEGÅS (Branta bernicla bernicla).

I alt 565 trk. Ø: 24/5 195 (55+140) (HPJ,LN), 28/5 4 (SC), 29/5 366 (200+11+15+70+70) (PB,SC).

BRAMGÅS (Branta leucopsis).

Ialt 268-273 trk.: 6/4 80 S til Ø + 25-30 N (PB,S), 7/4 40 Ø (SC), 15/4 86 Ø (SC,LN,SS), 22/4 30 (HPJ), 10/5 7 Ø (SC).

KANADAGÅS (Branta canadensis).

Træk iagttagelser: 7/1 37 SW, 8/3 24 Ø, 10/3 23 indtrk., 14/3 5 Ø, 18/3 13 NØ efter rst., 30/3 6 Ø (SC m.fl.).

9/1 - 29/1 11 obs. af 1-13 Afl.Kls., fra febr. kun 8/2 9 Kls. 5/3 20, 6/3 5, 7/3 1 alle Afl., 12/3 7 Kls., 28/3 9 Afl., 2/4 18 Afl. (SC m.fl.).

GRAVAND (Tadorna tadorna).

Jan.-iagttagelser: 10/1 1 ad. Afl.Kls. (PB,SC,SKR), 12/1 2 Afl. (SC). Første forårsobs.: 6/2 1 Kls. (PB). Fra 10/2 10 og derefter stigende antal. Første pull. noteret 3/6 og ult. juni max. 56 pull. 7/3 - 13/4 i alt 65 trk. (PB,SC). Første direkte returtrækkende set 29/5, men trf. mod SW iagttaget fra 18/5.

GRÅAND (Anas platyrhynchos).

Træk: 10/3 53, 21/3 6, 6/4 4 alle 0 og 25/6 6 W var alt, hvad der kunne vrides ud af lokaliteten på et halvt år! Første pull. noteret 5/5. Maj-juli i alt 6 kuld med tilsammen 54 pull.

KRIKAND (Anas crecca).

Vinteriagttagelser: 9/1 1 Kls. (JHL), 12/2 2 ♂♂+2 ♀♀ Afl. (SC), 20-21/2 1 Afl. (PB). Dernæst 4/3 6 Afl. (SC) og allerede 6/3 53 Kls. (PB). 10/3 - 24/4 i alt 70 trk. 0 og 30/6 3 trk. W (PB,SC).

ATLINGAND (Anas querquedula).

24/4 1 par Afl., 12-14/5 1 ♂ Afl., 17/5 1 par Afl., 22/5 1 ♂ Kls., 26/5 3 ♂♂ Kls., 27-29/5 1 ♂ Kls., 30/5 1 par Afl., 6/6 1 par Afl., 9/6 1 ♂ Afl. (PB,SC,LN,BR,SKR,VV).

KNARAND (Anas strepera).

1/4 1 par Afl., 4/4 1 par Kls., 11/4 1 par Kls., 22-24/5 1 par Kls. (SC,PB, LN).

PIBEAND (Anas penelope).

Første obs.: 11/2 1 par Afl., 12/2 2 ♂♂+1 ♀ Afl. (SC) og 13/2 15 Afl.Kls. (SC,SKR). Arten ikke bemærket igen før 20/2 og derefter regelmæssig rst. 7/3 - 24/4 i alt 184 trk. 0, flest 15/4 60 (SS), 23/4 38 (SC).

SPIDSAND (Anas acuta).

De første blev 4/3 1 par Afl. og 9/3 4 Afl. (SC). Marts-april generelt flere obs. end normalt. 10/3 - 6/4 ialt 26 trk. 0, flest 6/4 16 (PB,SC).

SKEAND (Anas clypeata).

En vinteriagttagelse: 21/2 1 ♂ Kls. (PB). Næste obs.-dage blev 17/3 2 par Afl. og 18/3 6 Afl. (SC,VV), og derefter set regelmæssigt resten af halvåret. I 1980 rapporten blev det nævnt, at det var første gang at der blev indrapporteret et ynglefund, hvilket er misvisende, idet der i de foregående år regelmæssigt blev gjort 1-3 ynglefund, men de blev bare ikke nævnt i de respektive rapporter. I år ingen ynglefund. Træk: 24/4 8 0, 28/5 10 W (SC,VV).

TROLDAND (Aythya fuligula).

To dage med over looo rst.: 31/1 1300 Kls. (S), 2/2 1200 Afl. (SC). De sædvanlige rasteplasser i Københavns havneområde skal først lukkes af is, før de indfinder sig her på lokaliteten. Sidste gang der blev noteret over looo var i isvinteren 78/79. Blot disse trækkende: 5/4 1, 9/5 1 ♂, 17/5 1 par alle 0, 28/5 6 W (PB,SC).

TAFFELAND (Aythya ferina).

Ikke engang en isvinter kunne lokke nogle hertil!

BJERGAND (Aythya marila).

11/2 2 ♀♀ Kls., 13/2 1 ♀ Afl., 18/2 1 ♀ Kls., 21/2 1 ♀ Kls. (SC,LN,SKR).

HVINAND (Bucephala clangula).

Mange rastende, følgende over 500: 16/1 650 SØ-flyv, 20/2 720, 27/2 900 (PB). 6/4 -24/4 + 17/5 2 i alt 51 trk. 0 (PB,SC). Desuden 9/5 19 trk. SW (PB).

HAVLIT (Clangula hyemalis).

31/1 1 Afl. (SC), 1/2 28 trk. Ø (SC), 21/2 1 ♂ Kls. (PB,SKR), 4/4 1 ♂ død Kls. (PB,LN).

	<u>Januar</u>						<u>Februar</u>					
	<u>1-5</u>	<u>6-10</u>	<u>11-15</u>	<u>16-20</u>	<u>21-25</u>	<u>26-31</u>	<u>1-5</u>	<u>6-10</u>	<u>11-15</u>	<u>16-20</u>	<u>21-25</u>	<u>26-28</u>
GRAVAND	0	1	2	0	0	0	0	10	49	44	48	35
GRÅAND	204	390	500	500	520	525	800	560	620	170	95	225
KRIKAND	0	1	0	0	0	0	0	0	4	1	1	0
PIBEAND	0	0	0	0	0	0	0	0	15	2	2	1
TROLDAND	670	500	800	600	8	1300	1200	480	400	370	70	580
HVINAND	160	75	355	650	0	260	250	260	300	720	320	900
EDERFUGL	350	25	0	0	0	9	6	5	6	58	10	10
ST.SKALLE	52	110	35	35	5	120	35	59	80	104	37	21
TP.SKALLE	20	10	9	19	13	150	10	40	14	180	27	85

	<u>Marts</u>						<u>April</u>					
	<u>1-5</u>	<u>6-10</u>	<u>11-15</u>	<u>16-20</u>	<u>21-25</u>	<u>26-31</u>	<u>1-5</u>	<u>6-10</u>	<u>11-15</u>	<u>16-20</u>	<u>21-25</u>	<u>26-30</u>
GRAVAND	130	135	165	180	200	176	126	86	82	148	70	77
GRÅAND	190	495	295	70	90	85	50	45	35	18	22	20
KRIKAND	6	85	63	150	65	110	160	170	125	145	116	64
PIBEAND	4	8	30	137	170	92	24	43	40	114	30	10
SPIDSAND	2	4	4	6	2	4	2	4	4	4	5	2
SKEAND	0	0	0	6	6	4	2	2	4	2	5	4
TROLDAND	130	100	130	75	65	17	6	11	9	6	0	0
HVINAND	400	430	300	105	175	15	17	10	6	7	2	3
EDERFUGL	15	30	22	16	12	46	80	180	120	205	75	90
ST.SKALLE	50	165	60	6	22	3	2	10	4	7	4	0
TP.SKALLE	120	195	50	195	120	960	290	520	350	400	350	250

	<u>Maj</u>						<u>Juni</u>					
	<u>1-5</u>	<u>6-10</u>	<u>11-15</u>	<u>16-20</u>	<u>21-25</u>	<u>26-31</u>	<u>1-5</u>	<u>6-10</u>	<u>11-15</u>	<u>16-20</u>	<u>21-25</u>	<u>26-30</u>
GRAVAND	49	56	67	50	52	56	60	74	70	84	80	146
GRÅAND	14	40	18	25	35	33	36	60	60	85	106	135
KRIKAND	47	8	2	2	3	7	7	27	30	58	65	50
PIBEAND	10	1	0	2	1	14	2	5	1	6	1	2
SPIDSAND	0	0	0	1	2	0	2	0	0	0	2	0
SKEAND	3	2	2	2	2	1	3	3	4	12	10	6
TROLDAND	0	2	0	1	1	4	0	1	4	2	0	8
HVINAND	4	5	2	9	9	7	0	5	0	0	0	7
EDERFUGL	250	460	1415	950	750	1400	1250	1300	1420	1900	1500	1550
ST.SKALLE	0	1	0	0	0	0	0	0	0	0	0	0
TP.SKALLE	180	210	142	65	48	115	66	92	32	25	60	115

Tabel 1. Max. antal i 5-dages perioder for en række andefugle og skalleslugere. Så godt som sandtlige max. antal er indkommet fra (PB,SC,LN,SKR)

FLØJLSAND (Melanitta fusca).

10/4 1 ♂ trk. W (PB).

SORTAND (Melanitta nigra),

9/5 15 Kls. (LN).

EDERFUGL (somateria mollissima).

Få trk.: 12/2 - 1/5 4461 trk. Ø uden nævneværdige koncentrationer. Der var iøvrigt meget ofte ringe sigt omkring artens kulminationstidspunkt, som normalt falder engang i tidsrummet ult. marts-pr. april. Returtrek fra 19/6. Forekomst af pull.: første noteret 27/4. Max. antal i lo-dages perioder: ult. apr. 4, pr. maj 60, med. maj 400, ult. maj 290, pr. juni 160, med. juni 230, ult. juni 400, hvilket er betydelig færre end sidste år.

STOR SKALLESLUGER (Mergus merganser).

5 dage med over 100 rst.: 8/1 110, 31/1 120, 20/2 104 (43 ♂♂), 6/3 165 (52 ♂♂) 7/3 120 (32 ♂♂) (PB,SC). Maj iagttagelser: 1/5 1 ♀ trk. (PB), 9/5 1 ♀ Kls. (LN).
1/2 45 + 5/3 - 1/5 i alt 335 trk. Ø, flest 1/2 45, 6/3 43, 8/3 48, 20/3 43, 27/3 43 (SC m.fl.).

TOPPET SKALLESLUGER (Mergus serrator).

2 gange over 500, hvoraf førstnævnte er det hidtil højeste antal, som er blevet registreret på lokaliteten: 28/3 960 og 6/4 520 (PB). Nogle trækkende: 7/3 94, 8/3 62, 20/3 52 alle Ø (SC).

LILLE SKALLESLUGER (Mergus albellus).

10/1 1 ♂+5 ♀♀ Afl.Kls., 29/1 3 Afl., 30/1 3 ♂♂ Kls., 1/2 5 trk. Ø, 13/2 1 ♂ Kls., 20/2 1 ♂+1 ♀ Kls. (PB,SC,SKR).

MUSVÅGE (Buteo buteo).

5/3 - 1/5 + 10/6 1 i alt 424 trk., flest 23/3 57 (SC), 24/3 44 (VV), 4/4 38 (PB,SC,LN), 10/4 49 (SC,SKR), 14/4 52 (SC,LN).
Jan.-febr. 6-8 i området, marts-apr. 1-4, 6/6 1 M.

FJELDVÅGE (Buteo lagopus).

Kun 4 trækkende fugle: 5/3 1, 14/4 1, 9/5 1, 14/5 1 (SC,LN,VV).
Jan.-med. marts 1-3 i området.

RØD GLENTE (Milvus milvus).

30/3 1 trk. Ø (SC), dernæst 15/5 1 trk. Ø, 16/5 1 ad. SW, 17/5 1 rst. (PB, SC,S), hvilket må være samme individ. 20/4 1 rst. (AS).

HVEPSEVÅGE (Pernis apivorus).

9/5 - 6/6 400 trk., hvoraf de første 9/5 8 (PB,JMe,LN), 10/5 7 (SC,LN).
Pr. maj 15, med. maj 119, ult. maj 247, pr. juni 19. Flest 15/5 38 (PB,SC, SKR,VV), 18/5 56 (PB,SC), 24/5 167 (SC,LN), 28/5 31 (SC).
Rastende: 17/5 2, 18/5 1, 24/5 3, 10/6 1.

RØRHØG (Circus aeruginosus).

I alt 12 trk. (ikke benævnte er ♀♀): 6/4 1 NØ, 14/4 1 ♂ Ø, 15/4 1 NW, 24/4 1 ♂, 25/4 1 ♂ Ø, 30/4 1, 1/5 1 NØ, 10/5 2 Ø, 9/5 1 NØ, 15/5 1 Ø, 30/5 1 Ø. (SC m.fl.).
Rastende: ♂♂: 11/4 1, 12/4 1 Afl. og 5/6 1 M. (Ø for Kl.!). ♀♀: 18/5-6/6 1, dog 29/5 2 Afl.Kls. (PB,SC,LN,VV m.fl.).

BLÅ KØRHØG (Circus cyaneus).

I alt 14 (6 ♂♂) trk. (ikke benævnte er ♀♀/imm.): 31/3 1, 14/4 1, 15/4 1 ad. ♂, 18/4 5 (3 ♂♂), 25/4 1, 1/5 1 ad. ♂, 10/5 2, 15/5 1 ♂, 25/5 1 alle Ø&NØ (SC m.fl.).
Rastende: ♂♂: 19/1 1 ad., 26/3 1. ♀♀: 20/1 1 og 29/1 1 Afl., 20/2 - 21/3 ofte 1 Afl, endvidere 8/4 1 usp. M. (SC m.fl.).

DUEHØG (Accipiter gentilis).

Af trækkende blot: 5/3 1 ♂ (SC), 14/3 1 (VV).

Rastende: 1/1 1 Afl., 2/1 1 juv. ♂ M., 11/2 1 Afl., 6/3 1 M., 11/3 1 ♀ Kl., 18/3 1 Kl., 4/4 1 ♀ M., 8/4 1 Kl., 12/4 1 Kl. (PB,SC,LN m.fl.).

SPURVEHØG (Accipiter nisus).

5/3 - 12/3 4 + 23/3 - 9/5 i alt 407 trk.: pr. marts 2, med. marts 2, ult. marts 50, pr. apr. 70, med. apr. 169, ult. apr. 72, pr. maj 42; flest 4/4 37 (PB,SC,LN), 13/4 26 (SC), 14/4 64 (SC,LN), 25/4 35 (SC), 1/5 26 (PB,SC,VV).

Jan.-juni regelmæssigt 1-4 i området.

FISKEØRN (Pandion haliaetus).

I alt 14 trk.: 23/3 1 ♂, 6/4 1 ♂, 14/4 1 NØ, 15/4 1 NW, 19/4 2 ♂, 22/4 1, 25/4 2 ♂, 2/5 1 NØ, 10/5 1 NØ, 12/5 1, 13/5 1 N, 14/5 1 ♂ (SC,HPJ,JHL,LN, VV).

LÆRKEFALK (Falco subbuteo).

9/5 1 trk. ♂ (SC), 23/5 1 Kls. (PB), 31/5 1 Kl. (VV).

AFTENFALK (Falco vespertinus).

19/5 1 ♀/imm. indtrk. fra S (PB), 3/6 2 ♀♀/imm. trk. ♂ (SC).

DVERGFALK (Falco columbarius).

Stadigvæk kun få iagttagelser: 14/4 1 ♂ trk. NØ (LN), 15/4 2 trk. NØ&N (LN, SS), 1/5 1 trk. ♂ (SC), 9/5 1 trk. ♂ (SC), samt en sen: 23/5 1 Kls. (PB).

TÅRNFALK (Falco tinnunculus).

Trækkende - bemærk de forskellige retninger: 5/4 1 W, 18/4 1 indtrk. Kls., 22/4 1 S, 1/5 1 ♂ (PB,SC,SKR,VV).

Jan.-juni op til 12 i området.

AGERHØNE (Perdix perdix).

Fra vintermånederne kun følgende set: 24/1 4 Kls. og 13/2 3 Kls. (PB,SKR). Marts-juni 2-8 Afl.Kls. Ynglepar: 1 Afl. 1-2 Kls. 1 Kl./M.

TRANE (Grus grus).

73 ex.: 6/4 25 ♂/NØ (SC,JHL), 17/4 1 NØ (PB,VV), 18/4 33 ♂ (SC,SKR), 10/5 6 NØ (SC), 17/5 1 trf. mod SØ forsvandt mod SW (PB), 23/5 7 N (PB).

VANDRIKSE (Rallus aquaticus).

6/4 1 Afl. (PB). Formentlig et ynglepar Afl./Kls.

ENGSNARRE (Crex crex).

18/5 - 29/5 1 "syngende" M. nord for Kl. (PB,LN,BR,SKR,SS,VV). Arten er ikke hørt/set siden engang i slutningen af 60-erne.

GRØNBENET RØRHØNE (Gallinula chloropus).

Første iagttagelse: 24/3 1 Kls. (VV). Ynglepar: 2 Afl. 3 Kls.

BLISHØNE (Fulica atra).

Jan. hurtigt faldende antal fra 165 til 2. Febr. blot 25/2 25, 26/2 20. Marts 1-3. Fra april efterhånden ankomst af følgende ynglepar: 4 Afl. 7 Kls. + 2 ikke ynglende fugle.

STRANDSKADE (Haematopus ostralegus).

Følgende fra febr.: 14/2 4 trk. ♂ (JMa), 20/2 1 Afl. (SC,VV), 27/2 1 Afl. (SC). Arten regelmæssig fra 4/3 og derefter stigende antal. 13/3 - med. apr. 130-300 Afl.Kls., ult. apr.-juni 55-180.

Fra med. marts og perioden ud blev et større W/NW gående træk bemærket med dagligt op til 130 fugle. De blev set flyve afsted ved solopgang/lidt efter og blev set komme tilbage sen formiddag/middag, men generelt foregik denne frem og tilbage flyvning hele dagen, men med tendens til flest omkring ovennævnte tidspunkt. Deriblandt foregår der også et regulært ind-

træk, som regel bemærket op ad formiddagen, men det er mere tilfældigt og er vanskeligt at registrere. Som det fremgår af ovenstående, må denne frem og tilbage flyvning betragtes som en skiften mellem forskellige rastepladser, men det vides ikke med sikkerhed, hvor de flyver hen. Antagelig flyver en del ind på DIA, hvor arten yngler ret talrigt.

Træk: 18/3 96, 20/3 25, 23/3 73, 6/4 65, 18/4 3 indtrk. S, 19/4 12, 18/5 1 indtrk. SØ - trk. Ø, 19/5 2 indtrk. SØ (PB,SC). Mon ikke de 2 sidstnævnte obs. må betragtes som en "fjumren rundt" inden det egentlige returtræk begynder. Returtræk fra 26/5.

Ynglepar: ca. 10 Afl. 6-7 Kls. 5 M. Yngleparrene er angivet for det antal par som i april/maj har holdt territorium, men det antal par med ynglesucces ligger på et minimum. F.eks. det på Kls. antal ynglende par nåede kun 1-3 par at få lagt æg, men de blev forladt kort tid efter grundet for nogen uro.

VIBE (Vanellus vanellus).

2/3 - 4/4 i alt 426 trk., flest 18/3 122 (SC). Returtræk fra 29/5. Første iagttagelser: 11/2 1 Ø (JHL,LN), 12/2 1 Afl. (SC). 20/2 -1/3 1 Afl. Kls.; fra 2/3 stigende antal. Ult. marts-april 110-225. Maj-juni følgende ynglepar: ca. 30 Afl. ca. 25 Kls. 5-6 M.

STOR PRÆSTEKRAVE (Charadrius hiaticula).

11/2 1 Kls. (JHL,LN), 12/2 1 Kls. (SS) blev de første og iøvrigt tidlige iagttagelser. Med. og ult. febr. 2-3 Afl. Kls. Fra 2/3 stigende rastantal og med. marts-juni 80-115. Ynglepar: ca. 35 Afl. 14 Kls. I lighed med strand-skade har arten haft dårlig ynglesucces. Træk: 28/3 1 NNW, 6/4 1 Ø (PB). Intet returtræk bemærket i ult. juni.

HVIDBRYSTET PRÆSTEKRAVE (Charadrius alexandrinus).

21/5 1 Afl. (SC).

STRANDHJEJLE (Pluvialis squatarola).

Vinteriagttagelser: 1/1 - 8/1 1 Afl. Kls. (PB,SC,LN,SS). Den har vel til sidst døet af kulde/fødemangel. 17/5 - 12/6 i alt 24 trk. Ø, flest 9/6 12 (SC m.fl.). 13/5 - 8/6 foreligger der 10 obs. af 1-4 Afl. Kls. (SC m.fl.).

HJEJLE (Pluvialis apricaria).

Træk: 27/3 1 ad. Ø, 20/4 11 Ø (SC,SKR). 16/3 - 13/4 foreligger der 11 obs. af 1-9 Afl. Kls., dog 19/3 38 Afl. og 20/3 90 Afl. (SC), 9/4 28 M. 2 Kls. (PB). En maj fugl: 10-11/5 1 Afl. (SC). Derudover også en sommeriagttagelse: 6/6 4 (N-race) Kls. (PB).

STENVENDER (Arenaria interpres).

30/4 - 30/5 regelmæssigt 1-4 Afl. Kls., 4/6 1 Afl.; dog 7/5 6, 9/5 7, 17/5 6, 24/5 7 (SC,LN,SKR). Træk: 18/5 1 Ø (PB).

DOBBELTBEEKASIN (Gallinago gallinago).

Den (de) første iagttagelse er bemærkelsesværdig, især når man tænker på at min. 95 % af engene var isebelagte på det pågældende tidspunkt: 6/3 1 Kls. (PB), 10/3 1 Afl. (SC), 18/3 1 Kls. (LN). Ult. marts 1-3 Afl. Kls., april indtil 11, maj-juni 1-4. Et ynglepar Kls.

ENKELTBEEKASIN (Lymnocyptes minimus).

27/3 1 Afl. (SC,SKR).

SKOVSNEPPE (Scolopax rusticola).

27-28/2 2 fundet døde Kl. (PB,??). 20/3 1, 15/4 1, 25/4 1, 27/5 1 alle Kl. (PB,LN,SS).

STOR REGNSPOVE (Numenius arquata).

Første iagttagelser: 9/3 2 Afl. og 18/3 4 trk. (SC). 18/3 -13/5 i alt 173 trk. Ø: marts 33, april 138, maj 2; flest 24/4 79 (SC,SKR,VV), ellers højst 16 pr. dag. Returtræk fra 31/5.

19/3 - 16/5 foreligger yderligere 13 rastobs. af 1-3 Afl.Kls., dog 9 Kls. (LN); 18/6-ult. juni ofte 1.

LILLE REGNSPOVE (Numenius phaeopus).

Æneste apriliagttagelse blev: 15/4 2 trk. (SS). Derudover blot 16 ex. fra maj: 8/5 3 Afl., 9/5 1 trk., 10/5 1 trk., 15/5 8 trk.+1 Afl., 16/5 1 Afl., 18/5 1 trk. (SC m.fl.). Fra nedtrækket: 26/6 6, 27/6 5, 28/6 1 alle trk. (PB,SKR).

STOR KOBBERSNEPPE (Limosa limosa).

30-31/3 1, 17/4 1, 9/5 1 alle Afl. (SC).

LILLE KOBBERSNEPPE (Limosa lapponica).

Disse fra marts, hvoraf den første er tidlig: 9/3 1 Afl., 20/3 1 Afl., 26/3 1 trk. (SC). April-maj 10 rastobs. af 1-4 Afl.Kls., dog 1/5 11 (PB,SC). 26/3 - 10/6 i alt 80 trk. Ø: marts 1, april 21, maj 26, juni 32; flest 2/5 18 og 9/6 21 (SC). Fra nedtrækket: 26/6 1 Kls., 27/6 1 trk., 28/6 1 Kls., 30/6 3 trk. (PB,SC).

SVALEKLIRE (Tringa ochropus).

3/4 - 24/4 10 obs. af 1-4 Afl.Kls. (PB,SC,LN,SKR,VV m.fl.). De første på nedtrækket lidt før end normalt: 5/6 4 Kls. (LN), 6/6 3 Afl. (SC,VV). 13/6 - ult. juni regelmæssigt 1-3 Afl.Kls.

TINKSMED (Tringa glareola).

Første obs. faldt 6/5 1 Kls. (JHL,LN). Med. og ult. maj (13 obs.) 1-4 hovedsagelig Afl., dog 13/5 12 Afl., 14/5 6 Afl., 26/5 7 Kls. (SC,BR,VV); samt en søn forårstrækkende fugl 5/6 1 Kls. (LN).

Første fra nedtrækket 20/6 1 Kls. (LN) og derefter stigende antal til 11 Afl.Kls., dog 29/6 41 (PB) og 30/6 156 trk. (hvoraf 43 morgen) (PB,SC) - 180 rst. (talt aften) (PB). Tallene er rekord for området. De hidtige rekorder var henholdsvis 74 trk. 28/7-1981 og 140 rst. 21/7-1965.

RØDBEN (Tringa totanus).

Vinteriagttagelser: Pr. og med. jan. faldende antal fra 8 til 2, dog 10/1 12 Afl.Kls. (SKR); ult. jan.-6/2 1-2, samt 24-26/2 1-2.

Regelmæssige iagttagelser og stigende antal fra 6/3 og omkring månedsskiftet ca. 40 Afl.Kls., apr.-juni oftest 95-120, dog 23/4 165; ult. juni stigt. til 170. Ynglepar: ca. 30 Afl. ca. 30 Kls. Returtræk fra 15/6.

SORTKLIRE (Tringa erythropus).

5 obs. fra optrækket: 7/5 1 Kls. (SKR), 9/5 1 Kls. (SC,JMe,LN,SKR,VV), 13/5 2 Afl. (VV), 14/5 3 Afl. (SC), 19/5 2 Afl. (SC).

Nedtrækket indledt 4/6 1 Kls. (S) og 6/6 1 Afl. (SC,VV). Med. og ult. juni regelmæssigt 1-3 Afl.Kls., dog 29/6 5 Afl. (SC).

Første direkte trækkende set 21/6 og ult. juni i alt 25 trk. SW.

HVIDKLIRE (Tringa nebularia).

Kun 2 fugle fra april, hvoraf førstnævnte er temmelig tidlig: 12/4 1 og 23/4 1 Afl. (SC). 1/5 - 17/5 dagligt 2-5 Afl.Kls. og 27-30/5 1. Fra 3/6 og måneden ud regelmæssige obs. af 1 oversomrendefugl, dog 10/6 2 og 30/6 2 (nedtræk) (PB,SC m.fl.). Direkte træk: 26/5 2 Ø, 28/6 1 SW (PB,SC).

MUDDERKLIRE (Tringa hypoleucos).

5/5 - 20/5 11 iagttagelser af 1-2 Afl.Kls., dog 13/5 4 (PB,SC,LN m.fl.).

ISLANDSK RYLE (Calidris canutus).

9/5 6 trk. Ø + 1 ad. i vinterdragt Kls., 13/5 1 Afl., 16/5 1 i vinterdragt Kls., 17/5 14 trk. Ø, 23/5 1 trk. Ø, 26/5 30 trk. Ø, 27/5 7 trk. Ø, 2/6 1 Afl., 10/6 5 trk. Ø (PB,SC m.fl.).

SORTGRÅ RYLE (Calidris maritima).

1/1 - 6/2 1 + 18/2 1 Afl.Kls. (SC m.fl.), dog 7/1 13 og 8/1 13 Afl. (SC), 9/1 9 (PB,SC,JHL), 10/1 2 (SC,SKR).

DVERGRYLE (Calidris minuta).

17/5 2 Afl., 20/5 - 5/6 næsten dagligt 1-2 Afl.Kls., dog 20/5 5, 30/5 4, 31/5 3, 1/6 4 Afl. (PB,SC,VV).

TEMMINCKSRYLE (Calidris temminckii).

9/5 - 30/5 så godt som daglige obs. af 1-7 Afl.Kls., dog 11/5 12, 18/5 10, 19/5 7-10 (PB,SC m.fl.).

ALMINDELIG RYLE (Calidris alpina).

1/1-11/1 10-17 Afl.Kls., 12/1-11/2 1-3, 12/2-ult. febr. 5-12.

Pr. marts stig. antal, 4. marts-maj oftest 200-900 (altså ingen tal over 1000!), ult. maj fald. antal; juni 8-15. Ynglepar: 1 Afl. og 1 Kls., hvoraf ingen fik unger. Returtræk indledt 26/6.

KRUMNÆBBET RYLE (Calidris ferruginea).

Ingen blev set til trods for et højere aktivitetsniveau i dette forår.

SANDLØBER (Calidris alba).

4 iagttagelser, hvilket er over gennemsnittet: 19/5 3 indtrk. SSØ - trk. NW (PB), 24/5 2 Afl. (SC), 28/5 2 trk.Ø (SC), 30/5 4 Afl. (SC).

KÆRLØBER (Limicola falcinellus).

18/5 1 Kls. (PB).

BRUSHANE (Philomachus pugnax).

Første iagttagelser sene: 16/4 1 ♀ Afl. (SC,VV), 20/4 1 ♀ Afl. (SC). Det er vel også temmeligt usædvanligt at de først sete fugle er hunner! Ult. apr. stig. 1 til 12, maj oftest 20-51, slutningen af maj-med. juni 5-11, ult. juni igen stigende antal til 35 Afl.Kls. Ingen ynglende og bemærket. Returtræk indledt 20/6.

KLYDE (Recurvirostra avosetta).

Første iagttagelser tidlige: 9/3 1 Afl. (SC), 10/3 2 Afl. (SC,VV). Med. marts 5 til 16, ult. marts-juni 20-45 hovedsagelig Afl., dog 10/6 58 Afl. (SC). Kan tal på 1-8 Kls, dog fra 19/6 inåtil 27 vist nok p.g.a. at en flok heste blev sluppet løs på Afl., hvorved nogle par måtte opgive at yngle der, og slog sig i stedet ned på Kls. for at yngle, hvor 4 par i alt fik 11 unger (12 pull) på vingerne. Ynglepar: ca. 16 Afl. (ca. 20) 4 Kls. (o). Træk: 5/4 6 ind., 10/4 9 WNW, 13/4 2 Ø, 16/4 4 ind., 24/5 3 SØ og fra nedtrækket blot 21/6 3 SW (PB,SC).

ODINSHANE (Phalaropus lobatus).

30/5 1 Afl. (SC,VV).

ALMINDELIG KJOVE (Stercorarius parasiticus).

Hele 3 fra optrækket: 1/5 1 trk. Ø (SC,SKR,VV), 2/5 1 trk. Ø (SC), 24/5 1 lys trk. Ø (SC).

SVARTBAG (Larus marinus).

Jan.-juni meget varierende antal 1-60. Færrest omkring med./ult. jan og ult. maj/med. juni.

SILDEMÅGE (Larus fuscus).

18/3 2 ad. Ø (LN), 13/4 2 Afl. (SC).

STORMMÅGE (Larus canus).

Ynglepar: 8-10 Afl. ca. 12 Kls. desuden 4-5 M. ynglende i træer. Rederne var bragt i 2,5-3 m. høje stynede træer.

DVERGMÅGE (Larus minutus).

19/5 1 ad. 2 2K trk. Ø (PB), 31/5 2 (1 2K+1 3K) trk. Ø (SC), 8/6 1 3K Afl. (SC), 30/6 1 3K trk. W (SC).

SORTTERNE (Chilonias niger).

27/5 2 trk. Ø, 18/6 1 ad. Afl. (SC).

FJORDTERNE (Sterna hirundo).

21/5 1 trk. Ø, 24/5 1 Afl. (PB,SC) er alt!!!

HAVTERNE (Sterna paradisaea).

Første obs.: 4/4 2 ad. Kls. (PB,LN), 6/4 2 ad. Kls. (PB,HPJ). April stig. til 40 Afl. og 80 Kls., maj 60-75 Afl. 90-160 Kls., juni indtil 50 Afl. 50-75 Kls. Ynglepar: ca. 40 Afl. ca. 75 Kls.
 Det blev et ekstremt dårligt yngleår for ternerne, specielt for dem Kls. Varmt vejr ult. maj/pr. juni resulterede i at en del badegæster blev lokket til, og mange af disses foretrukne udflugtsmål lå selvfølgelig midt i ternekolonien. Derudover er det ikke så få ryttere, som er blevet set ride i fuld galop henover sandøen! Der kom max. 5 unger (højest 1 set pr. gang) på vinger (Kls.).

DVÆRGTERNE (Sterna albifrons).

Første obs.: 14/4 1 Kls. (LN), 17/4 2 Afl. 1 Kls. (SC,JHL). April stig. til 15 Afl.Kls., maj indtil 25, juni indtil 16. Ynglepar: omkring 10-12 Afl. 5 Kls. (dårlig ynglesucces).

SPLITTERNE (Sterna sandvicensis).

Første obs.: 24/3 1 Afl. (VV), 27/3 1 Afl. (SC,VV), og derefter stigende antal. Med. apr. 20-46 Afl.Kls., ult. apr.-juni 2-8. Første juv. set 27/6 (arten yngler ikke på lokaliteten).

UBESTEMT ALKEFUGL (Alcidae sp.).

30/5 2 ØSØ (sandsynligvis Alk) (PB,LN).

TEJST (Cepphus grylle).

9/3 1 (S), 26/3 1 død (i længere tid) Afl. (S).

HULDUE (Columba oenas).

Første iagttagelser: 11/2 4 Afl. (SC), 12/2 12 Kls.M. (SS). Med. febr.-marts oftest 6-14 i området, pr. og med. april enkelte gange 1.
 6/3 - 29/3 77 trk., flest 6/3 17 (PB), 12/3 32 (SC).

RINGDUE (Columba palumbus).

Jan.-pr. febr. indtil 18 i området (dog ingen set i kuldeperioden i jan.), med. febr.-juni 40-100, dog marts indtil 185.
 8/3 - 18/4 blot 766 trk., flest 11/3 232.

TURTELDUE (Streptopelia turtur).

Arten må efterhånden betragtes som årlig på lokaliteten, idét det er 5. år i træk, at den er blevet set. I år 3 obs., hvoraf de 2 er sandsynligvis af samme individ: 18/5 1 (PB) og 24/5 1 Kls./DIA (LN), 28/5 1 indtrk. Afl. (SC).

TYRKERDUE (Streptopelia decaocto).

Jan.-juni indtil 8 i området, dog 12/1 12 og 24/1 8 Afl.
 Ynglepar: 1 Afl. 3 M.

GØG (Cuculus canorus).

Første: 5/5 1 Kls. (VV), 9/5 1 Kl. (PB,SKR). Maj-juni op til 15 i området, dog 5/6 24 (PB). Træk: 15/5 1 SSØ, 21/5 2 SØ, 22/5 1 S, 23/5 1 SØ (PB,SC, SKR).

SKOVHORNUGLE (Asio otus).

Jan.-pr. febr. 1-2 Kl. (HPJ). Også en fra Afl.: 14/3 1 (SC).
 "Skumringsugler" som ikke er nogle af ovennævnte dagrastende fugle: 2/1 2, 16/1 10-11, 17/1 1, 24/1 2, 20/3 2 (incl. vingeklap+tuden) Kl. (PB).

Arten har tilsyneladende ynglet med held i år - følgende fra juni (juli):
5/6 1 ad., 11/6 1 stor unge, 13/6 1 ad., 29/6 1 ad., 3/7 1 juv. Kl. (PB,
HPJ,S).

MOSEHORNUGLE (Asio flammeus).

21/1 1 M. (HPJ), 14/4 1 trk. Ø (LN), 21/4 1 Afl. (SC).

PERLEUGLE (Aegolius funereus).

Jan.-febr. 2 Kl. (Ole Andersen). Derudover er også modtaget: 26-27/2 1 Kl.
(BR), hvilket højst sandsynligt er en af de førstnævnte.

MURSEJLER (Apus apus).

Første: 6/5 2 trk. (JHL,VV), 9/5 140 (6 indsendere). Maj indtil 140 rst.,
juni indtil 500, dog 12/6 1000 og 28/6 2000 (PB).
6/5 - 6/6 2059 trk., flest 19/5 450, 23/5 585 (PB).

STOR FLAGSPÆTTE (Dendrocopus major).

Månedlige max. tal (PB): Jan. 19, febr. 16, marts 13, april 14.
Ynglepar: 7-9 Kl.

LILLE FLAGSPÆTTE (Dendrocopus minor).

21/2 1 Kl. (SS).

VENDEHALS (Jynx torquilla).

8/5 1 Afl., 9/5 1 Kl., 12/5 1 Afl., 13/5 1 Afl., 14/5 2 Afl. (SC,VV), 15/5
1 Kl.M. (HPJ).

HEDELÆRKE (Lullula arborea).

10 ex.: 14/3 1 syng. Kl.M., derefter resten trk. 18/3 1, 23/3 2, 24/3 3,
21/3 1, 4/4 2 (PB,SC,LN,SKR).

SANGLÆRKE (Alauda arvensis).

10/2 - 1/5 + 20/5 - 31/5 3 i alt 1027 trk.: m. febr. 75, u. febr. 80, p.
marts 248, m. marts 50, u. marts 266, p. apr. 178, m. apr. 124, u. apr. 2,
p. maj 1, m. maj 1, u. maj 2; flest 5/3 111 (SC).
7/2 5 Afl., 10/2-pr. marts 25-75 i området, med. og ult. marts indtil 280,
apr.-juni 40-80. Ynglepar: ca. 10 Afl. 20-22 Kls. 10-12 M.

BJERGLÆRKE (Eremophila alpestris).

18/3 1 Kls. (LN).

LANDSVALE (Hirundo rustica).

22/4 2 Afl., 24/4 1 Afl., 25/4 1 Afl., 30/4 5 trk. (SC,VV) var samtlige fra
april. Maj-juni indtil 80 i området. Ynglepar: 3-4 Afl. 24-26 M. (Kls.).
30/4 - 6/6 + 27/6 1 i alt 961 trk., flest 13/5 114, 20/5 160 (PB,SC).

BYSVALE (Delichon urbica).

Sen ankomst: 7/5 17 trk. 4 Kls. (SC,HPJ,SKR), 9/5 11 trk. 40 rst. (PB,SC,
LN,SKR). Maj-juni indtil 40 i området. Ynglepar: 23-26 M. Iøvrigt ingen i
de sidste års større koloni ved Sydvestpynten (omkring 30 par) - alle om-
kommet ???
7/5 - 31/5 i alt 285 trk., flest 19/5 85 (PB).

DIGESVALE (Riparia riparia).

Sen ankomst: 7/5 1 trk. (SC), 9/5 2-3 rst. (PB,LN,SKR). Maj indtil 10 Afl.
Kls. Fra juni: 12/6 2, 20/6 1, 30/6 1 Kls. (PB,LN). Kan arten have begyndt
at yngle et eller andet sted i nærheden?
7/5 - 30/5 i alt 421 trk., flest 19/5 340 (PB), hvilket er langt flere end
der normalt registreres.

PIROL (Oriolus oriolus).

Ankomst nogle dage senere end normalt: 19/5 1 Kl. (SC), 22/5 1 ♂ Kl. (PB, VV). Ult. maj-pr. juni 3-6 ♂♂, med. og ult. juni 1-3 ♂♂. Eneste ♀ set 26/5. Også en fra Afl.: 16/6 1 (SC).

RAVN (Corvus corax).

5/3 1 trk. ♂ (SC).

SORTKRAGE (Corvus corone corone).

2/3 1 indtrk. (SC), 19/3 1 Kls. (PB), 24/3 4 trk. W (SC), 27/3 1 Afl. (SC, VV), 2/4 1 trk. (SC), 4/4 1 trk. (VV), 8/4 1 Kls. (SKR), 12/4 2 trk. W (LN) hvilket givet i alt 12 ex.

GRÅKRAGE (Corvus corone cornix).

20/2 - 17/4 i alt 263 trk.

Jan.-pr. apr. 15-40 i området, dog 16/1 78 og 20/2 240 (PB). Sidstnævnte antal, som er usædvanligt stort for lokaliteten, drejer sig om et par af de flokke, som har strejft omkring i Københavns havneområdet i vinterens løb. Med. apr.-juni indtil 12. Ynglepar: 2-3 M.

RÅGE (Corvus frugilegus).

5/3 - 27/5 240 trk., flest 22/3 120 (SC).

2/1 1 juv., ult. febr.-med. maj ofte 1-15 i området, 19/6 1.

ALLIKE (Corvus monedula).

20/2 - 30/5 415 trk., flest 5/3 82 (SC,HPJ).

Ult. febr.-pr. juni ofte 1-9 i området.

HUSSKADE (Pica pica).

Jan.-marts indtil 30 i området, dog 27/2 49 (PB,SKR); apr.-juni indtil 17.

Ynglepar: 3 Kls. 1 M.

SKOVSKADE (Garrulus glandarius).

Jan. max. 16, febr. max. 16 Kl. Ynglepar: 1 (ca. 5 udføjne unger) + 11 ad./imm. i yngleperioden, deriblandt sidste års 5 unger.

MUSVIT (Parus major).

Nogle udvalgte optællinger fra Kl.M.: 17/1 51 Kl. 16 M. 2 Kls., 13/2 102 Kl. 22 M. 8 Kls., 13/3 117 Kl. 12 M. 6 Kls., 18/3 141 Kl.M.Kls., 6/5 155 Kl.M.Kls. (PB,LN).

BLÅMEJSE (Parus caeruleus).

Nogle udvalgte optællinger: 17/1 20 Kl. 7 Kls., 18/3 38 Kl., 9/4 34 Kl. (kun NW&SW afd.), 25/4 41 Kl., 2/5 40 Kl., 6/5 40 Kl. (PB,LN,SKR).

SORTMEJSE (Parus ater).

Jan.-febr. 2 Kl. (PB), 25/4 2 Kl. (SKR).

HALEMEJSE (Aegithalos caudatus).

Jan.-febr. 4-17 i området, hvor næsten ingen flokke syntes at gå igen. Marts-apr. indtil 18. Maj-juni: ynglepar: 11 Kl.(M). Ikke alle fugle nåede at blive racebestemt, men 7 par sammensat på følgende måde: N-race 4, S-race 2, blandet N+S-race 1.

TRÆLØBER (Certhia familiaris).

Tilsyneladende har mange søgt længere sydpå i forbindelse med kulden, således gav nogle grundige optællinger: 17/1 28 og 13/2 24 Kl. (PB). Ellers med. jan.-marts noteret i antal indtil 15, men altså ikke nær så grundige optællinger. Apr.-juni indtil 12 ex. set pr. gang. Ynglepar: ?? (7-10).

GÆRDESMUTTE (Troglodytes troglodytes).

Jan.-febr.: 4-5 Kl. 1 Kls. I løbet af marts stig. antal og gennemtræk til med. maj. Ikke de katastrofale følger af den kolde vinter, idet der endda

er flere syngende fugle i år end i '81. Med. maj-juni 21-23 syng. Kl.

MISTELDROSSEL (*Turdus viscivorus*).

Første: 5/3 1 Afl. (SC, VV). 13. marts-med. apr. 1-3 i området, dog 18/3 9, 12/4 6 (LN). Maj-juni 2-3 syng. Kl., yderligere 15/5 2 M.

SJAGGER (*Turdus pilaris*).

Sneen og kulden havde næsten skræmt alle væk, således jan.-med. febr. kun 2/1 1 M., 24/1 5 Afl., 14/2 1 M. (PB, SC). Ult. febr.-pr. apr. 15-loo i området, med. apr.-pr. maj 1-6. Sidste fugle: 15/5 2 Afl. Kls. (PB, VV).

SANGDROSSEL (*Turdus philomelos*).

Første: 12/3 1 Afl. (SC, VV) og derefter regelmæssig rst. April op til 75 i området. Juni 110-125 syng. Kl.

VINDROSSEL (*Turdus iliacus*).

13-19/3 1-13, ult. marts-april oftest 90-110 Kl.+indtil 20 Afl. Kls., dog 24/4 800 og 25/4 300 M. (HPJ), hvilket er flere end, vi er vant til at se her på lokaliteten. Sidste: 2/5 7 Kl. (SKR).

RINGDROSSEL (*Turdus torquatus*).

Blot 4 obs.: 8/4 1 ♂ Afl. (S), 10/4 1 ♀ Kls. (PB), 1/5 1 ♂ Afl. (SC, SKR, VV), 15/5 1 M. (PB, HPJ, LN, SS). Sidstnævnte er ved at være lidt sent på den.

SOLSORT (*Turdus merula*).

Stor udsejning fra skoven under kuldeperioden: 17/1 blot 4 i selve Kl. og med "varmen" med. febr. igen stigende antal: 13/2 14 Kl. (PB).

STENPIKKER (*Oenanthe oenanthe*).

Forårstrækket faldt som sædvanlig i 2 tempi: 4/4 - 24/4 og 6/5 - 30/5. I førstnævnte kun i antal indtil 4, hvoraf første fugl var en ♂ og første ♀ blev noteret 10/4. I næste periode blev arten set i antal 1-8, dog 10-22/5 ofte indtil 21 Afl. Kls. (M. oftest ikke talt). Det helt store fald må være sket mellem 13/5 og 14/5. 14/5 43 Afl. 20 Kls. ??? M. (SC, AS), 15/5 240 i området (kun på markerne syd for Kl., Koføeds enge og Afl.) (PB m.fl.). De fleste tog af sted natten til den 16. og 16/5 således 41 i samme område (PB). 10/6 1 ♀ Afl., drejer sig muligvis om en lokal ynglefugl.

BYNKEFUGL (*Saxicola rubetra*).

Forårstrækket faldt i perioden 4/5 - 25/5. 7-22/5 oftest 6-12 Afl. Kls., dog i lighed med Stenpikker ret store fald 13-15/5: 13/5 15 Afl. 18 Kls. M. (SC, JHL, LN), 14/5 25 Afl. 1 Kls. (SC, AS) (tallet for Kls. syntes at være for lavt til, at stranden kan have været grundigt gennengået), 15/5 6 Afl. 12 Kls. 5 M. (PB, SKR m.fl.).

RØDSTJERT (*Phoenicurus phoenicurus*).

Første: 15/4 1 Afl. (SC), 17/4 1 ♂ Kls. (PB). 29/4-maj 2-8 i området, dog flere set 9/5 12 i området (LN m.fl.), 14/5 10 Afl. (SC), 15/5 29 i området (PB, SKR m.fl.). Sidstnævnte antal er ret mange. Juni 4 Kl. 3-4 M. 1 Kls. alle syngende hanner.

HUSRØDSTJERT (*Phoenicurus ochruros*).

13/4 1 ♂ Afl. (SC). 14/4 - juni 1 ♂ syng. Sydvestpynten, yderligere 24/4 2 ♀♀ set (HPJ, LN, SKR, SS, VV). Arten havde tilsyneladende ynglet samme sted sidste år, men der blev ikke bemærket nogle syngende fugle om foråret!

NATTERGAL (*Luscinia luscinia*).

Første: 10/5 1 Afl. 1 Kl. (SC, HPJ), 12/5 3-4 Kl. (VV). På gennemtrækket indtil 39 Kl. og 1 Afl. Efter gennemtrækket: med./ult. juni 26-28 Kl. 3 Kls. 1 M. 1 Afl. (ynglepar). Hovedparten af de syngende hanner i sidstnævnte periode var kun aktive i den allertidligste dæmring (og seneste skumring?), hvilket vil sige, at den maksimale stimulans er til stede ved denne lysintensivitet for sangaktiviteten.

BLÅHALS (*Luscinia svecica*).

Arten blev mærkeligt nok ikke set trods stor aktivitet i dagene 15-20/5.

RØDHALS (*Erethacus rubecola*).

Pr. og med. jan. 1 Kl. Fra ult. febr. til marts langsomt stigende til max. 10 i området. Gennemtrækket ellers bemærket til med. maj, flest 25/4 58 Kl. + ?? Afl.Kls. (PB,SKR). Ult. maj-juni 25-28 syng. Kl.

GRÆSHOPPESANGER (*Locustella naevia*).

En art som fortsat ekspanderer, i år følgende fra området: 14/5 - 23/5 1 syng. Afl. (iøvrigt første gang at den er hørt på dette sted) (PB,SC,SKR, VV), 24/5 - 31/5 1 syng. Kls./DIA (PB,LN,SS).

RØRSANGER (*Acrocephalus scirpaceus*).

Første: 7/5 2 Kls. (SKR). Gennemtræk bemærket til 10/6. Juni stationært 7-8 Afl. 12-13 Kls. syngende.

KÆRSANGER (*Acrocephalus palustris*).

Første: 15/5 1 Afl. 1 Kls. (SC,HPJ) og derefter set dagligt. Ult. maj-pr. juni tilsyneladende stationært 2-3 Afl. 9-10 Kls., men med. og ult. juni kun 1 Afl. 4 Kls. Pr. juli endda ankomst af 2 nye fugle Kls.!

SIVSANGER (*Acrocephalus schoenobaenus*).

9/5 - juni 1 syng. Afl., desuden 7/5 1 og 22/5 1 Kls.

GULBUG (*Hippolais icterina*).

Første: 15/5 6 Kl. 1 Kls. (PB m.fl.). Maj indtil 17 Kl.M. Juni 6-8 Kl. 3 M. 3 Afl. syngende. Arten begyndte at gå tilbage fra omkring 1979 og tilbagegangen er tilsyneladende ikke stoppet endnu.

MUNK (*Sylvia atricapilla*).

Første: 18/4 1 ♂ syng. Kl. (SKR), 30/4 1 ♂ Afl. (SC). Gennemtræk konstateret til med. juni og med. maj-pr. juni op til 58 syng. Kl. Med./ult. juni 43-48 syng. Kl.

HAVESANGER (*Sylvia borin*).

Første: 12/5 1 Kl. (VV) og derefter set dagligt. Flere end normalt i år: Gennemtræk konstateret til ind i med. juni og ult. maj-pr. juni op til 73 syng. Kl.M. Med./ult. juni 52-57 Kl. 3 M. 1 Afl. syngende.

TORNSANGER (*Sylvia communis*).

Første: 10/5 2 Afl. (SC) og derefter daglige obs. Juni 11 Afl. 11 Kls. 4 Kl. 5 M. i alt 31 syngende.

GÆRDESANGER (*Sylvia curruca*).

Første: 6/5 1 Kl. (LN) og derefter daglige obs., hvoraf maj indtil 7 syng. i området. Juni 1 Afl. 2 Kl. 3 M. syngende.

LØVSANGER (*Phylloscopus trochilus*).

Første: 16/4 1 Afl. 1 Kl. (SC,VV), derefter stig. antal og i slutningen af april indtil 130 i området. Fra begyndelsen af maj til pr. juni 250-330 Kl.M.Kls. + indtil 30 Afl., med. og ult. juni faldende til ca. 200 Kl. M.Kls.+6 Afl. syngende.

GRANSANGER (*Phylloscopus collybita*).

Første: 11/4 1 Kl. (LN) og derefter truffet regelmæssigt og i større omfang end normalt: med. april-med. maj indtil 5 Kl. + 24/4 1 og 15/5 1 Afl., ult. maj-juni 7-8 syng. Kl.

SKOVSANGER (*Phylloscopus sibilatrix*).

Første: 7/5 1 Kl. 1 Kls. (HPJ,SKR), hvilket er noget sent. Maj indtil 25 Kl., juni 14-15 syng. Kl.

FUGLEKONGE (Regulus regulus).

I lighed med Træløber kuldeflugt af nordligere overvintrende bestande. Nogle grundige optællinger af denne art gav disse høje tal: 17/1 51 og 13/2 32 Kl. (PB). Ellers indtil 22 Kl. i jan. og febr. Gennemtræk bemærket i perioden med. marts-pr. maj, flest 9/4 80 og 11/4 132 Kl. (PB, LN). Ult. maj-juni 2-3 syng. Kl.

RØDTOPPET FUGLEKONGE (Regulus ignicapillus).

6/5 1 syng. Kl. (LN).

GRÅ FLUESNAPPER (Muscicapa striata).

Første 13/5 3 Kl. (LN). Med. og ult. maj indtil 7 Kl. Afl., dog 18/5 10 i området (PB). Juni 5 par bemærket Kl.

BROGET FLUESNAPPER (Muscicapa hypoleuca).

Første: 23/4 1 ♂ Afl. (SC), 2/5 1 ♂ Kl. M. (PB). Maj 2-9 i området, dog 13/5 17 (13 ♂) Kl. Kls. M. (LN), 14/5 min. 20 Kls. M. (AS). Juni 1 syng. Kl.

LILLE FLUESNAPPER (Muscicapa parva).

28/5 1 ♂ syng. M., 5/6 1 ♂ syng. Kl. (LN).

JERNSPURV (Prunella modularis).

Obs. fra jan.-pr. marts: 21/2 1 Kls., 6/3 1 Afl. (SC, SKR). Langsomt stig. antal fra med. marts og april-pr. maj indtil 45 i området. Juni 34-39 Kl. 4-5 M. 4 Kls. 2 Afl. syngende. 27/3 - 24/4 i alt 13 trk.

ENGPIBER (Anthus pratensis).

Ingen vinteriagttagelser. Første forårsfugl blev: 6/3 2 trk. 1 Kls. (PB, SC, VV) og derefter stig. rastantal. Ult. marts-juni 25-50 Afl. Kls., dog ult. apr. indtil 135, endda 25/4 230 Afl. (+ ? Kls.) (SC). Ynglepar: min. 5 Afl. 18-20 Kls. 6/3 - 6/5 + 31/5 2 + 6/6 1 i alt 355 trk., flest 4/4 93 (PB, SC).

SKOVPIBER (Anthus trivialis).

Første: 24/4 1 Afl. 3 trk. (SKR) og derefter set dagligt. Ult. apr.-maj indtil 13 i området, dog 6/5 21 Kl. (LN). Juni 5 syng. Kl. 24/4 - 23/5 i alt 16 trk., men sidste på gennemtræk bemærket 6/6.

SKÆRPIBER (Anthus spinoletta).

En vinterobs.: 10/1 1 Afl. Kls. (PB, SC, SKR). Derudover 9/3 1 Afl. og 4-14/4 6 obs. af 1-2 Kls.

HVID VIPSTJERT (Motacilla alba).

Første: 6/3 1 trk. (PB), 18/3 1 Kls. (LN).

1972	1973	1974	1975	1976	1977	1978	1979	1980	1981
18/3	26/3	15/3	9/3	27/3	12/3	7/3	25/3	28/3	18/3
23/3	?	?	10/3	28/3	13/3	11/3	28/3	29/3	19/3

Tabel 2. Første- og andeniagttagelser i perioden 1972-81. 1. iagttagelserne var alle af 1 ex., 2. iagttagelser var ligeledes oftest af 1 ex., men i '72 af 2 ex. og i '80 af 8 ex.

I år var arten regelmæssig fra 20/3 og i resten af perioden blev den set i antal indtil 12. Ynglepar: 1 Afl. 1 Kls. 1 Kl. 4 M. 6/3 1 + 23/3 - 4/5 + 31/5 1 + 12/6 1 i alt 400 trk., flest 17/4 41, 18/4 40, 19/4 47, 24/4 50 (SC m.fl.).

BJERGVIPSTJERT (Motacilla cinerea).

12/4 1 trk. (LN).

GUL VIPSTJERT (*Motacilla flava flava*).

Første: 22/4 1 Afl., 23/4 4 Afl. (SC).

1972	1973	1974	1975	1976	1977	1978	1979	1980	1981
28/4	1/5	4/5	25/4	12/4	21/4	28/4	27/4	23/4	29/4
?	?	?	?	29/4	24/4	2/5	29/4	28/4	30/4

Tabel 3. En opsummering af 1. og 2. iagttagelserne på lokaliteten i perioden 1972-81, som alle var af 1-3 ex.

Ult. april 1-3 Afl.Kls. Maj ankomst af følgende ynglepar: 12-15 Afl. 10 Kls. 24/4 - 23/5 i alt blot 27 trk.

Nordlig gul vipsjert (*M.f. thunbergi*).

Længt flere set end normalt: 12/5 10, 13/5 min. 20, 15/5 17, 18/5 65, 19/5 70, 20/5 21, 24/5 min. 20, 30/5 1 ♂ (i par med 1 ♀ flava). (PB,SC,LN m.fl.).

SILKEHALE (*Bombycilla garrulus*).

3/1 1 rst. (LN,SS), 28/4 1 Kl. (VV). Sidstnævnte er ret sen.

STOR TORNSKADE (*Lanius excubitor*).

12/3 1 Kls. (VV), 22/3 1 Afl. (SC).

RØDRYGGET TORNSKADE (*Lanius collurio*).

Første: 12/5 1 ♂ Afl. (SC). Med. og ult. maj 1-3 i området, dog 18/5 9 (PB), 20/5 6 (SKR m.fl.). Angående yngel: 30/5 1 par viste tegn på yngleadfærd Kl., pr. og med. juni 1 ♂ syng. Kl., 20/6 1 ♀ Tanghjørnet (eller trækgest).

STÆR (*Sturnus vulgaris*).

5/3 - 18/4 + 1/5 1 i alt 3041 trk., flest 21/3 815 (PB,LN,SKR). Returtrækket indledt 21/5 19 trk. (PB).

Eneste fra jan. blev 9/1 1 Kl. (PB). De første på optrækket blev set 11/2 og febr.-pr. marts stig. til 160 i området. Med. marts-med. april 300-700, ult. april-maj 180-320, juni indtil 2700.

KÆRNEBIDER (*Coccyzus coccyzus*).

Jan.-pr. marts regelmæssigt 1-4 i området. Mod sædvane også en stor flok: 13-19/3 30-40 Kl. (PB,LN), derefter gik flokken i opløsning og ult. marts-juni ofte 10-21 Kl. Ynglepar: 11-15 Kl.

GRØNIRISK (*Carduelis chloris*).

Jan.-pr. febr. fald. antal 13 til 3 i området, med. febr.-med. apr. 10-30, ult. april-juni 5-10. Færre ynglepar end sædvanlig: 1 Afl. 1 Kls./M. 0-2 Kl. min. 4 M.

6/3 - 19/4 i alt 105 trk.

STILLITS (*Carduelis carduelis*).

Meget få iagttagelser: 28/3 1 trk., med. apr.-juni 1-5 i området. Ynglepar: blot 1 Afl. Arten er gået meget tilbage i løbet af det sidste tiår.

GRØNSISKEN (*Carduelis spinus*).

Jan.-med. marts ikke en eneste fugl! Kun iagttagelser fra trækperioden: Ult. marts 1-3 i området, april-med. maj svingende antal 2-70, dog 9/4 110, 18/4 140 (PB,LN). Sidste: 23/5 1 Afl. 3 Kl. (PB,SC). 25/3 - 13/5 i alt 311 trk., flest 18/4 186 (PB,SC,SKR).

TORNIRISK (*Carduelis cannabina*).

Første: 12/3 2 Afl. 2 trk. (SC). Med. marts-juni indtil 35 Afl.Kls.M. Ynglepar: ?? Kun meget få fugle er hørt direkte syngende.

12/3 - 21/5 i alt 846 trk., hvoraf 624 med. april, flest 17/4 194 og 18/4 301 (PB,SC).

BJERGIRISK (Carduelis flavirostris).

27/3 3 trk., 28/3 22 trk., 3/4 11 Afl., 6/4 6 trk., 9/4 2 Kls., 14/4 1 trk. (PB,SC,LN,SKR,VV).

GRÅSISKEN (Carduelis flammea).

11/2 12 Kls., 27/2 2 Kl., 18/3 60 Afl. 3 Kls., 20-29/3 80-120 M. + 20/3 3 trk. og 21/3 1 trk., 9/4 1 M., 11/4 1 M. (PB,HPJ,LN m.fl.). Desuden et meget stort anatl for dette tidspunkt: 25/4 160 i flok Kl. (HPJ).

DOMPAP (Fyrrhula pyrrhula).

Jan.-marts 1-6 i området, april ingen, 2/5 1 ♂ og 6/5 2 Kl.

KARMINDOMPAP (Carpodacus erythrinus).

27/5 1 ♂ (2K) syng. Kl., 28/5 1 syng. Kl., 10/6 1 ♂ (2K) syng. Kls. (LN).

LILLE KORSNÆB (Loxia curvirostra).

12/1 1, 19/1 5, 11/2 1 ♀ + flere hørt, 13/2 3, 27/2 11 (2 ♂♂ syng.), 18/4 1, 29/4 1, 15/5 2 ♂♂+1 ♀, 22/5 9 (hvoraf 3 ♂♂+3 ♀♀), 10/6 7 Kl. (PB,LN m.fl.).

STOR KORSNÆB (Loxia pytyopsittacus).

12/1 1 Kl. (LN), 11/2 1 ad. ♂, 1 imm. ♂, 3 ♀♀ Kl. (JHL,LN), 26/2 6 Kl. (BR), 27/2 12 Kl. (BR).

KORSNÆB SP. (Loxia sp.).

13/2 10-15 hørt, 20/2 1 ♀ Kl. (PB).

BOGFİNKE (Fringilla coelebs).

20/3 - 1/5 + 23/5 9 i alt 8670 trk., flest 4/4 6500 (PB,SC,LN).
Jan.-pr. marts 2-7 Kl.Kls.M., med. marts-april indtil 450 i området, dog 20/3 1600 og 21/3 1650 M. (PB,LN). Juni 200-230 syng. Kl. 15-20 syng. M.

KVÆRKERFINKE (Fringilla montifringilla).

28/3 - 1/5 151 trk., flest 1/5 123.
Jan.-febr. kun 21/2 1 M., med. marts-pr. maj 1-9 i området, dog 1/5 56 Kls.
Sidste: 16/5 2-3 Kl. (PB,VV).

GULSPURV (Emberiza citrinella).

Jan.-juni indtil 37 i området, dog 2/1 50 og 13/2 80 M. (PB). Juni 21 Kl. 4-5 M. syngende.
12 i perioden 19/3 - 17/4 var alt, hvad der blev noteret som trækkende.

BOMLÆRKE (Emberiza calandra).

5/6 1 ♂ Kls. (Lars Nørgaard Andersen).

HORTULAN (Emberiza hortulana).

7/5 1 ♂ syng. Kl. (SKR), 9/5 1 ♂ syng. Kl. 1 ♂ syng. M. (PB,SKR).

RØRSPURV (Emberiza schoeniclus).

Ingen vinteriagttagelser. Første obs. blev: 7/3 1 ♂ Kls. (PB), 12/3 2 Afl. (SC). Med. marts-juni indtil 20 Afl.Kls., dog 20/3 55 og 21/3 68 Kls.M. (PB, LN). Juni 6-8 Afl. 12-13 Kls. syngende.
17/3 - 24/4 25 trk.

LAPLANDSVÆRLING (Calcarius lapponicus).

26/4 1 Afl., 4/5 2 ♀♀ Kls. (VV).

SNESPURV (Plectrophenax nivalis).

Jan.-pr. marts regelmæssigt 1-25 Afl.Kls., dog 11/2 54 Kls. (JHL,LN); med. og ult. marts oftest 30-60, dog 21/3 min. 80 Kls. (PB,LN). Sidste: 29/3 6 Afl. (VV) og 14/4 1 Afl. (SC). Træk: 20/2 1, 20/3 6 (PB).

Primo december 1982.

1. juli - 31. december.

Vejret i perioden: ult. juni/pr. juli var præget af regnbyger døgnet rundt, derefter til og med pr. august, var det konstant tørt og meget varmt (op til 31°). September var så godt som helt tørt og domineret af SW/W-lige vinde, dog lå vinden den sidste uge af september oftest mellem S og SØ. Desuden en del tåge med. sept. Pr. og med. oktober havde så godt som udelukkende SØ/Ø-lige vinde og fra ult. oktober og året ud lå vinden for det meste mellem SW og NW. Oktober-december noget regn af og til (ofte i perioder), men der faldt overhovedet ingen sne, bortset fra et par dage med let sne om natten, som dog tøde næsten med det samme. November var varm for årstiden - oftest 7-11°, og i december lå temperaturen oftest mellem 3 og 6°. Nov. og dec. var der nogle enkelte dage med nattefrost på Amager, nemlig nætterne til følgende dage: 5/11, 30/11, 7/12, 13 og 14/12, (19 og 20/12 nat 0°), 23/12, 29/12 (alle dage dækning ved Sydvestpynten).

SORTSTRUBET LOM (*Gavia arctica*).

8 ex. bestemt til denne "kuler": 16/7 1 SØ (PB,FJH), 26/9 1 W (SC), 30/9 2 W+1 Ø (SC), 3/10 1 SØ (PB,SKR,VV), 8/11 2 Ø (PB).

RØDSTRUBET LOM (*Gavia stellata*).

15/9 1 Ø (PB).

UBESTEMT LOM (*Gavia sp.*).

I alt 89 ex., flest 15/9 3 Ø (+1 rød), 24/9 2 W+2 Ø, 11/10 37 (20+17) Ø, 19/10 3 Ø, 8/11 1 (+2 sorte) Ø, 2/12 6 Ø, 3/12 6 Ø (PB,SC,FJH m.fl.).

TOPPET LAPPEDYKKER (*Podiceps cristatus*).

I alt 16 ex.: 13/7 1 W, 15/7 1 W, 13/8 1 W - rst., 17/8 1 W, 19/8 1 W + 1 rst., 23/8 1 W, 26/8 1 W + 1 rst., 28/8 1 W, 29/8 1 W, 1/10 1 W, 7/10 1 W, 10/10 1 Ø, 2/12 2 Ø (PB,FJH m.fl.).

GRÅSTRUBET LAPPEDYKKER (*Podiceps griseigena*).

24/7 1 W, 18/8 1 W - rst., 18/12 1 SØ (PB,LN).

LILLE LAPPEDYKKER (*Tachybaptus ruficollis*).

Aug.-dec. 2 ad. set skiftesvis i Tanghjørnet og i kanalen lige indenfor på DIA, hvor de ynglede et af stederne. 15/8 1 juv. Kls.; 29/9 1 Afl.

SKARV (*Phalacrocorax carbo*).

Ca. en fordobling af antallet set i forhold til sidste år!

Fuglene blev talt når, de kom fra overnatning fra et eller andet sted ved svenskekysten. Det var ikke alle, der satte sig på bundgarnspælene ud for lokaliteten, idet en stor del fløj længere ind i Køge Bugt. Det højeste antal direkte siddende fugle blev 14/10 med 1080 ex.

Max.-antallene er indkommet fra PB m.fl.

	pr.	med.	ult.
Juli	40	75	240
August	350	540	445
September	830	1450	1390
Oktober	1180	1350	570
November	300	340	330
December	320	310	205

Tabel 4. Max.-antal i 10-dages perioder af rastende fugle.

FISKEHEJRE (*Ardea cinerea*).

21/6 - 5/12 i alt 79 trk. Ingen nævneværdige koncentrationer.

Juli-dec. 2-6 rst., dog 8 gange mellem 8 og 15, endda 16/10 27 Kls. (PB, FJH,SKR). Nov./dec. ievrigt tendens til flere rastende efter frost, idet Klydesøen inde på DIA fryser til, hvorved en del af disse fugle, som normalt opholder sig derinde flytter ud til Kls.

KNOPSVANE (Cygnus olor).

I alt 1843 trk., heraf 86 1K. Flest 5/9 144 ad. (PB,SC,FJH,SKR), 7/9 113 ad. (PB,SC,FJH).

Juli-med. nov. oftest 20-48 rst. (14 1K), ult. nov.-dec. 46-88 (max. 32 1K), dog 25.-31. dec. 100-140 (max. 40 1K).

2 par med 5 og 4 pull. blev set svømmende til lokaliteten fra NW (21/7 og 3/8), samt 1 par+3 pull. som kun blev set på dagene 30/7 - 1/8 (for megen forstyrrelse ved Brøndby-/Ishøj Strand ??). De lokale udrugede pull. samt de tilsvømmende forsvandt fra lok. ult. okt./pr. nov. (trk. W).

SANGSVANE (Cygnus cygnus).

15/10 - 30/12 i alt 153 (7 1K) trk., flest 15/10 13 ad. (SC), 21/10 20 ad. (PB,FJH m.fl.), 24/10 15 ad. (PB,SC,FJH), 31/10 19 ad. (SC), 21/11 12 ad. (SC), 3/12 11 ad. (SC), 29/12 10 ad. 1 1K (SC).

Rast: 12-24/10 3 ad., 30/10 2 ad., 6/11 1 ad., 15/11 2 ad., samt en dag med en del: 21/11 23 ad. (SKR m.fl.). Dec. regelmæssigt 1-4, dog 3/12 31 ad. 1 1K (PB).

Af de i alt ca. 215 ex., som der er blevet set, var blot 8 1K (3,7 %).

PIBESVANE (Cygnus columbianus bewickii).

Den megen østenvind i oktober gav et pønt efterårsresultat: i alt 342 ex., hvoraf 32 1K (9,4 %).

Træk: 6/10 14 ad., 10/10 68 ad., 11/10 59 ad. 5 1K, 14/10 3 ad., 16/10 25 ad. 11 1K, 17/10 46 ad. 2 1K, 18/10 16 ad., 21/10 15 ad. 9 1K, 22/10 10 ad. 1 1K, 31/10 6 ad., 5/11 16 ad. 3 1K, 26/11 3 ad., 29/12 1 ad.; i alt 313 (31 1K) med trækretning mellem SSW og NW. (PB,SC,FJH m.fl.).

Rast: 17/10 24 ad., 28-30/10 3 ad. (indtrk. fra NØ 28/10), 3-8/12 1 1K (endte formentlig sine dage som rævemad!), 18-23/12 1 ad. (PB,SC m.fl.).

art	måned ult.	juni		juli			aug.			sept.			
		pr.	med.	ult.	pr.	med.	ult.	pr.	med.	ult.	pr.	med.	ult.
LOM SP.				1	1		3	1	1		3	3	4
FISKEHEJRE	6	14	5	3			0	7	5		5	10	8
KNOPSVANE	4	37	13	11			9	23	81		521	180	327
GRÅGÅS	2	38	8	29			6	12	4		6	39	85
KNORTEGÅS													52

art	måned pr.	okt.		nov.			dec.			i alt	
		med.	ult.	pr.	med.	ult.	pr.	med.	ult.		
LOM SP.		1	43	3	3	5	2	12	3	89	
FISKEHEJRE		5	1	0	4	0	5	1		79	
KNOPSVANE		121	149	143	74	66	12	23	26	23	1843
SANGSVANE			15	63	12	0	20	11	7	25	153
PIBESVANE		82	167	41	19	0	3			1	313
GRÅGÅS		137	174	2				2			544
SÆDGÅS		58	6	0	16	0	21	0	29	10	140
KNORTEGÅS		3020	277	67	1						3417
BRAMGÅS		2840	374								3214

Tabel 5. Tidsmæssig fordeling af trækkende lommer, højre, svaner og gæs.

GRÅGÅS (Anser anser).

23/6 - 27/10 i alt 542 trk., flest 25/9 39, 3/10 43, 4/10 48, 11/10 58, 17/10 61 (PB,SC m.fl.).

GRÅGÅS (fortsat).

Juli indtil 60 Afl.Kls., dog hurtigt aftagende ved månedens slutning. Aug. 1-14 og derefter blot 9/9 1, 29/9 1, 9/10 2.
Fra nov./dec.: 11/11 2 Afl. og 16/12 2 trk. SW (SC).

BLISGÅS (Anser albifrons).

I lighed med Fibesvane mange dette efterår, i alt 199 ex.:
12-23/9 1 imm. Afl.Kls. (PB,SC,HPJ,FJH,SKR,VV). Derefter resten træk: 3/10 14 SW (SC,SKR), 6/10 6 SW (SC), 10/10 108 SØ og Ø (64+2+42) (PB,SC,FJH), 11/10 8 WNW+3 Ø (PB,SC,FJH), 12/10 11 SW (SC), 16/10 1 ad. SW (PB,SC,FJH,SKR,VV), 18/10 30 SW (SC), 11/12 5 SW (SC), 31/12 12 SW (SC).

SÆDGÅS (Anser fabalis).

Kun få dette halvår p.g.a. det varme vejr og ingen snefald.
3/10 - 29/12 i alt 140 trk., flest 10/10 52 SW (SC,BR), 5/11 14 Ø og S (PB,SC,FJH), 21/11 13 W (PB,FJH), 13/12 27 Ø/WSW (PB).
Rast: 1-3/10 1, 5/10 4, 9/10 1, 10/10 3, 5/12 1, 17/12 6 Afl.Kls.(PB,SC m.fl.).

KORTNEBBET GÅS (Anser brachyrhynchus).

4/11 2 Afl. (SC). Fra perioden 1972-82 foreligger der kun yderligere 1 iagttagelse, nemlig 19/1-77 1 ex. Disse to obs. er sandsynligvis også de eneste siden 1958.

KNORTEGÅS (Branta bernicla bernicla).

Et meget fint yngleår idet mange juv. set. Af 275 aldersbestemte var 97 ad. og 178 1K (ungfugleprocent 64,7). Andre steder fra er der også forlydender om en ungfugleprocent på 50-60.
24/9 - 3/11 ialt 3417 trk., flest 3/10 1644 (PB,SC,SKR,VV), 5/10 51 (SC), 6/10 100 (PB,SC), 8/10 286 (PB,SC), 9/10 71 (PB,SC,FJH,SKR,VV), 10/10 813 (PB,SC,FJH), 11/10 136 (PB,SC,FJH), 18/10 63 (SKR), 21/10 58 (PB,SC,FJH,SKR).
Rastende: 29/9 1 ad.; 3/10 - 4/11 oftest 17-56, dog 4/10 135 Afl. 16 ad. 40 1K Kls. (PB,SC); 5/11 1, 12/11 2 1K.

BRAMGÅS (Branta leucopsis).

I alt 3214 trk.: 3/10 18 SW (PB,SKR,VV), 9/10 1592 (1135 (flere flokke)+431+22+400) (PB,SC,FJH,SKR m.fl.), 10/10 1230 (17 flokke af indtil 260 ex., heraf 12 flokke SW/W+5 flokke Ø/NØ. De østlige netninger kan forklares ved, at det var så sent på dagen, at de forskellige flokke var begyndt at lede efter en egnet overnatningsplads - DIA duede tilsyneladende ikke!) (PB,SC, FJH), 11/10 367 SW/W (45+37+180+15+65+25) (PB,FJH), 19/10 7 SW (SC).

KNORTE-/BRAMGÅS (Branta bernicla/leucopsis).

9/10 5 SW (PB,FJH), 10/10 min. 182 SW (5 flokke) (PB,FJH), 16/10 25 trk. (JFT).

KANADAGÅS (Branta canadensis).

13/12 1 Afl.Kls. (PB), 14/12 8 trk. W efter rst. (SC), 20/12 6 Afl. (SC), 28/12 6 indtrk. fra NØ Kls. (LN), 29/12 6 trk. NW efter rst. (PB,JFT,BR).

GRAVAND (Tadorna tadorna).

I alt 1932 trk., flest 4/7 136 (FJH), 7/7 245 (PB,SC,FJH), 8/7 173 (PB,SC). De første juv. blev set trækkende 26/7.
Pr. og med. juli indtil 180 Afl.Kls., ult. juli-aug. 105-147 (max. 135 juv), sept. fald. fra 45 til 5; pr. og med. okt. 4-7, ult. okt.-nov. 5 obs. af 1-5, deriblandt 30/10 1 2K Kls. (SKR). Fra dec.: 2/12 1 Kls. (FJH), 30/12 5 trk. SW (SC).
I alt ca. 145 pull. er blevet noteret i juni/juli fordelt på 16-17 kuld.

GRÅAND (Anas platyrhynchos).

25/6 - 13/12 i alt 370 trk.
Juli-14. august 150-205 Afl.Kls., dog ult. juli 40-70; 15/8 390 (SKR). Derefter det sædvanlige drastiske fald i rastende ænder på den første jagtdag! 16. aug.-dec. 5-45, dog 7/12 200 Kls.(p.g.a. nattefrost, se Fiskehejre) (PB, FJH).

KRIKAND (Anas crecca).

30/6 - 21/10 i alt 3070 trk., altså betydelig flere end det hidtige bedste år, som var 1981 med 1722 trk. Træktal over 100 pr. dag: 14/8 135 (PB), 15/8 412 (PB,SC,FJH m.fl.), 17/8 274 (PB), 18/8 159 (PB,SC), 21/8 153 (SC), 23/8 132 (PB,SC), 7/9 345 (PB,SC,FJH).

Mange rst. i år: pr. og med. juli fald. fra 21 til 3, ult. juli stig. til 60, aug.-pr. sept. oftest 250-475 (afhængig af jagttrykket), dog 6/9 800 Afl. (SC); med. sept. hurtigt fald. fra 260 til 20, ult. sept.-okt. 0-30, nov. enkelte gange 2-4, dog 27/11 71 Kls. (PB); dec. 2 ♂♂ Kls.

NB bemærk at rastende flokke ofte svinger langt ud over vandet (indtil 2-3 km!) når de flyver fra Afl. til DIA. Dette kan let tolkes som træk, hvis man ikke er opmærksom på dette. Grænder laver ofte også samme nummer. "Fænomenet" skyldes utvivlsomt at ænderne har "fundet ud af" at de bliver beskydt, hvis de flyver for tæt på kysten.

ATLINGAND (Anas querquedula).

4/7 1 ♂ Kls. (FJH), 3/8 1 Afl. (SC), 14-15/8 1 ♂ Afl.Kls. (SC,FJH,SKR,VV).

KNARAND (Anas strepera).

10 & 15/8 1 ♂ Kls. (PB,FJH).

art	måned ult.	juni			juli			aug.			sept.			
		pr.	med.	ult.	pr.	med.	ult.	pr.	med.	ult.	pr.	med.	ult.	
GRAVAND	15	9	3	70	939	365	65	39	213	73	79	42	5	
GRÅAND				6	1	5	8	8	6	52	56	7	17	
KRIKAND				3	17	0	4	52	1094	649	652	194	282	
PIBEAND					15	5	10	17	137	486	1533	3449	2924	
SPIDSAND					8	1	1	9	87	184	612	134	166	
SKEAND	10					3	1	0	32	26	11	0	23	
HVINAND					2	7	0	0	1	7				
EDERFUGL				36	56	387	73	666	0	778	600	3501	906	3337

art	måned	okt.			nov.			dec.			i alt
		pr.	med.	ult.	pr.	med.	ult.	pr.	med.	ult.	
GRAVAND					3	3	4			5	1932
GRÅAND		14	45	11	27	0	28	73	6		370
KRIKAND		122	0	1							3070
PIBEAND		1134	284	68	25	67					10154
SPIDSAND		39	76	3							1320
SKEAND				2		3					111
HVINAND				8	33	0	83	3	8		152
HAVLIT			44	5	21	2	53	43	7		175
EDERFUGL		3580	23444	225	2522	23	27	140	14		40315

Tabel 6. Tidsmæssig fordeling af en række trækkende andefugle.

PIBEAND (Anas penelope).

4/7 - 19/11 ialt 10154 trk.!!! Normalt ses knap 4000, altså over 250 % flere i år. Flest 12/9 422 (PB,SC,FJH,SKR), 13/9 795 (PB,SC,FJH), 14/9 1536 (PB,SC), 15/9 402 (PB,SC,FJH), 25/9 1586 (PB,SC,SKR), 26/9 504 (PB,SC,SKR), 10/10 398 (PB,SC,FJH), derudover 8 dage med mellem 205 og 287 i perioden 2/9 - 3/10 (PB,SC,FJH m.fl.).

Juli-pr. aug. 4 obs. af 2-5 Afl.Kls., med. aug.-med. nov. 1-55, dog 12/10

PIBEAND (fortsat).

155 Kls. (HD); 27.-28. nov. 2 Afl. Fra dec.: 7/12 7 Kls., 8/12 2, 10/12 2, 12/12 3, 14/12 1, 17/12 2 resten Afl. (PB,SC,FJH,SKR).

SPIDSAND (Anas acuta).

2/7 - 23/10 i alt 1320 trk., hvilket er ny rekord. Den gamle var 1975 med 994 trk. Trækalt over 50 pr. dag: 2/9 195 (PB,SC) (ny rekord), 3/9 77 (PB,SC), 8/9 148 (SC), 11/9 52 (SC), 27/9 53 (PB,SC).

4/7 10, med. juli-pr. aug. 1-5, dog 7/8 11; med. aug.-pr. sept. 6-15, dog 22/8 30 og 6/9 25 Afl.Kls. (PB,SC); med. sept.-okt. 1-5, 2/11 1. I lighed med andre svømmeender, således en del flere rastende end normalt. De sidste fugle blev set 22/11 2 Afl. (SC).

SKEAND (Anas clypeata).

I alt 111 trk., flest 12/8 16 (SC), 18/8 12 (SC), 31/8 13 (PB,SC), 26/9 23 (PB,SC).

4/7 12, 5/7 1, med. juli 2-9 Afl.Kls., ult. juli-15. aug. 11-24, 16. aug.-pr. sept. 0-13, med. sept.-pr. okt. 4 obs. af 1-2, dog 26/9 16 Kls. Sidste og eneste obs. fra nov. blev: 19/11 1♂+2♀♀ trk. (SC).

TAFFELAND (Aythya ferina).

Træk: 15/7 7 (3 ♂♂) NØ, 20/10 2 ♂♂ W, 13/11 2 W, 20/12 1 ♂ W (PB,FJH,SC). Rast: 10-16/7 1 ♂+2 ♀♀, 27/9 2 ♂♂, 3/11 1 ♂, 30/11 2 Afl.Kls. (PB,SC,FJH m.fl.).

TROLDAND (Aythya fuligula).

Spredd og beskedent træk: 9/8 - 14/12 i alt 112 trk., flest 3/11 50, 6/11 33 (PB,FJH).

Juli 4-15 Afl.Kls., aug. 1-3, sept-dec. uregelmæssigt 1-14.

BJERGAND (Aythya marila).

16/7 1 ♂, 27/7 1 ♀, 7/8 1 par, 12/8 1 par, 17/8 1 ♂, 11/10 1 ♂ alle Afl., 21/11 1 ♀ trk. W (SC m.fl.).

HVINAND (Bucephala clangula).

I alt 152 trk., flest 21/11 44, 27/11 30 (PB,FJH).

Juli-aug. 3-16 Afl.Kls., dog 16-24/7 24-30. 5/9 4, 12/9 8, ult. sept.-nov. 1-10, dog 19/10 22 samt 5-7/11 40-50 (efter nattefrost). Dec. 30-90.

HAVLIT (Clangula hyemalis).

Betydelig flere registreret end normalt:

18/10 - 14/12 i alt 175 trk., flest 19/10 35 (PB,SC,FJH), 26/11 35 i flok SØ (PB).

Første rast: 11/10 3 Kls. (PB). Med. okt.-nov. 1-12, dec. indtil 33, dog 7/12 75, 13/12 45, 19/12 45, 30/12 80 Kls./Køge Bugt ... (PB).

FLØJLSAND (Melanitta fusca).

I alt 129 trk.: 17/8 16 W, 9/9 30 W, 25/9 11 SØ, 4/10 1 SØ, 18/10 42 W, 20/10 9 W, 6/11 1 SØ, 7/11 5 SØ, 8/11 2 Ø, 19/10 12 SØ (PB,SC m.fl.).

Rastende: 17/8 1 ♂, 11/10 1 ♂, 6/11 1 ♂ Kls. (PB).

SORTAND (Melanitta nigra).

I alt 156 trk.: 25/9 4 SØ, 1/10 80 W, 4/10 1 SØ, 8/10 25 SW, 18/10 28 W, 19/10 1 SØ, 20/10 4 W, 9/12 13 W (PB,SC m.fl.).

EDERFUGL (Somateria mollissima).

I alt 40315 trk., flest 7/9 2525 (PB,SC,FJH), 24/9 1590 (PB,SC,FJH), 4/10 1230 (PB), 11/10 19500 (PB,SC,FJH) (ny rekord), 18/10 3143 (SC), 6/11 2040 (PB). På rekorddagen, 11/10, fløj der 4070 N op gennem sundet mellem 7.00 og 9.30, hvorefter der senere kom 4800 tilbage fra sundet og derefter trak SW/W. Heraf var de 4050 i tidsrummet kl. 10.00-11.15. De har altså tilsyneladende været oppe og vende engang.

Pr. og med. juli 1100-1400 (indtil 50 pull.) Afl.Kls., ult. juli-dec. oftest 300-950.

STOR SKALLESLUGER (Mergus merganser).

Sommeriagttagelse: 21/7 - 1/8 1 ♀ Afl. (SC,SKR).

Fra okt.: 21/10 3 ♀♀ Kls. (PB,FJH,SKR), 25/10 2 ♀♀ Afl. (SC). Med. nov.-dec. 9 obs. af 1-2 Afl.Kls.

21/11 - 31/12 16 trk. SW og W (på 5 dage).

TOPPET SKALLESLUGER (Mergus serratur).

Pr. juli 70-130 Afl.Kls., med. juli-pr. aug. 9-25. Næste 2 uger ingen set.

Ult. aug.-sept. indtil 31, okt.-dec. 40-150.

Yngel: 1 ♀+6 pull., set første gang 17/7.

MUSVÅGE (Buteo buteo).

Meget få trk. på grund af at der var meget få dage med egnede vindretninger: 15/8 - 30/11 i alt 748 trk., flest 5/9 129 (PB,FJH,SKR,AS), 12/9 88 (PB,FJH,SKR), 25/10 131 (PB,FJH), 5/11 51 (PB,FJH).

Med. aug.-nov. 1-8 i området, dec. 6-7.

FJELDVÅGE (Buteo lagopus).

Første: 8/9 1 trk. (SC). Derudover i alt 124 trk. i perioden 23/9 - 15/11, flest 21/10 16 ad. (PB,FJH,SKR,AS), 24/10 10 (PB,SC,FJH,VV), 27/10 8 (PB,SC,JHL), 2/11 7 (PB,SC,FJH), 3/11 19 (PB,SC,FJH), 5/11 21 (PB,SC,FJH).

Okt.-nov. 1-8 i området, dec. 4-5.

RØD GLENTE (Milvus milvus).

I alt 10 ex. i efteråret imod normalt 1-3 ex.:

29/8 3 trk. W og NW (PB,SC,FJH), 5/9 2 trk. (Kaj Freyberg), 7/9 1 rst. (SC), 14/9 1 trk. W (SC), 24/9 1 trk. NW (PB,FJH,VV), 27/9 1 trk. W (SC), 16/10 1 trk. NW (FJH,BR,JFT).

HVEPSEVÅGE (Pernis apivorus).

I alt 1553 trk., heraf 8 fra juli: 4/7 4, 7/7 1, 13/7 1, 21/7 1, 25/7 1 (SC, FJH m.fl.). Træktalet over 50 pr. dag: 23/8 113 (SC), 29/8 398 (PB,FJH), 31/8 525 (PB,SC), 5/9 min. 187 (PB,FJH,SKR,AS), 10/9 59 (SC,FJH).

15. aug.-sept. 1-3 i området, dog set indtil 35 overnattende Kl. Sidste obs: 29/9 2 trk. (SC).

RØRHØG (Circus aeruginosus).

22/7 - 1/10 i alt 48 trk. (6 ♂♂, 13 ♀♀, 14 ♀♀/juv., 10 juv., 5 uspec.), hvilket er hidtunge største efterårstotal. Næstbedste år var 1981 med 27 trk. 5 dage med mere end 2 trk.: 15/8 3 (SC,BR,SKR), 28/8 3 (PB,SC,FJH), 5/9 7 (PB,SC,FJH,SKR,AS), 9/9 3 (FJH), 12/9 4 (PB,FJH,SAL).

Ult. juli-med. aug. 6 obs. af 1, ult. aug.-pr. okt. regelmæssigt 1-2. Sidste: 12/10 1 ♀/juv. Kls. (PB,HD). I alt min. 15 rastende individer.

BLÅ KÆRHØG (Circus cyaneus).

Mange trk.: 25/8 - 15/11 i alt 141 trk. (heraf 24 ♂♂), flest 5/9 5, 12/9 5 (1 ♂), 19/9 5 (2 ♂♂), 26/9 6 (1 ♂), 28/8 8, 29/9 6 (1 ♂), 1/10 8, 6/10 5 (3 ♂♂), 9/10 7, 10/10 6 (1 ♂), 16/10 6 (2 ♂♂), 19/10 5 (1 ♂), 24/10 5 (PB, SC,FJH m.fl.).

10. sept.-nov. regelmæssigt 1-3 Afl.Kls., 25.-31. dec. 1 ad. ♂, 1 2K ♂, 1 ♀/K. I alt min 26 rastende individer.

HEDEHØG/STEPPEHØG (Circus pygargus/macrourus).

9/9 1 ♀/juv. M. (PB).

DUEHØG (Accipiter gentilis).

10 trk.: 8/9 1 SW, 6/10 1 SW, 16/10 1 SW, 27/10 1 W, 28/10 1 W, 30/10 1 SØ, 5/11 2 W, 15/11 1 SW, 21/11 1 juv. indtrk. (PB,SC m.fl.).

Ult. okt.-dec. set på 14 dage med 1-2 ex. (min. 10 ex., heraf 2 ad. ♂, 1 ♂, 2 ♀♀, 3 juv.) (PB,SC,FJH,SKR m.fl.).

SPURVEHØG (Accipiter nisus).

Ny rekord til trods for megen østenvind ult. sept.-med. okt.: 14/8 - 6/12 i alt 2338 trk., flest 5/9 168 (PB,FJH,SKR,AS), 10/9 68 (SC,FJH),

SPURVEHØG (fortsat).

12/9 94 (PB,SC,FJH,SKR,VV), 29/9 65 (PB,SC,FJH), 6/10 62 (PB,SC), 16/10 95 (PB,SC,FJH,SKR), 21/10 220 (PB,SC,FJH,SKR,AS), 25/10 120 (PB,SC,FJH), 27/10 110 (PB), 3/11 126 (PB,FJH), ellers højst 60 pr. dag.

Ult. juli-aug. 1-3, sept.-nov. 2-10, dog set op til 30 overnattende Kl.; dec. 5-7 i området.

FISKEØRN (Pandion haliaetus).

Også ny rekord for denne art: i alt 50 trk., heraf en fra juli: 22/7 1 SW 21.15 (PB). Resten faldt samlet i perioden 7/8 - 9/10, flest 15/8 2, 22/8 2, 26/8 2, 29/8 5, 1/9 4, 5/9 2, 7/9 2, 8/9 2, 9/9 2, 24/9 6, 6/10 2 1K (PB,SC,FJH m.fl.).

art	måneds juli			aug.			sept.			okt.			i alt
	pr.	med.	ult.	pr.	med.	ult.	pr.	med.	ult.	pr.	med.	ult.	
MUSVÅGE				6	3		145	109	109	47	62	192	-
FJELDVÅGE							1	0	1	1	16	54	-
HVEPSEVÅGE	5	1	2	3	1167		326	30	19				1553
RØRHØG			2	1	4	10	14	7	9	1			48
BLÅ KÆRHØG						5	9	20	32	32	18	18	-
SPURVEHØG						45	301	252	385	272	291	586	-
FISKEØRN			1	1	2	11	19	3	9	4			50
DVÆRGFALK							16	10	36	63	9	3	-
TÅRNFALK			2	1	1	1	11	13	63	24	5	2	-

art	måneds nov.		dec.		i alt
	pr.	med.	pr.	ult.	
MUSVÅGE	69	2	4		748
FJELDVÅGE	48	4			125
BLÅ KÆRHØG	6	1			141
SPURVEHØG	187	17	1	1	2338
DVÆRGFALK			1		138
TÅRNFALK	1				126

Tabel 7. Tidsmæssig fordeling af en række trækkende rovfugle i efteråret '82.

VANDREFALK (Falco peregrinus).

21/10 1 juv. ♂ rst. i 1 time Afl. (SC).

LÆRKEFALK (Falco subbeteo).

Træk: 29/8 1 W (PB,FJH), 4/9 1 (FJH), 5/9 1 NW efter rst. (PB,FJH), 13/9 1 juv. S (SC), 19/9 1 SW (SKR,VV).

5/9 - 21/9 næsten dagligt 1 Kls. (PB,FJH m.fl.), dog 5/9 2 (PB,FJH), 19/9 2-3 juv. (AS,JFT). Desuden en sen: 9-10/10 samt 17/10 1 juv. Kls. (PB,FJH,SKR).

AFTENFALK (Falco vespertinus).

4/7 1 ♂ trk. S (PB,SC).

DVÆRGFALK (Falco columbarius).

Usædvanlig mange trk.: i alt 138, heraf de 97 i perioden 23/9 - 10/10, flest 5/9 8, 23/9 7, 24/9 5, 28/9 8, 30/9 5, 1/10 6, 2/10 4, 5/10 8, 6/10 10, 8/10 6, 9/10 18, 10/10 7 (PB,SC,FJH m.fl.).

5/9 - 11/10 næsten dagligt 1-2 rst., dog 18/9 3 (SKR), og 9/10 3 (PB,FJH,SKR,VV). Derefter blot 25/10 1, 4/11 1, 27/11 1 ♀. Dec: 3., 7. og 14/12 1 1K ♂ Kls. (PB).

TÅRNFALK (Falco tinnunculus).

Mange trk.: i alt 126, heraf de 70 i perioden 23/9 - 1/10, flest 10/9 6, 12/9 6, 23/9 9, 24/9 18, 28/9 17, 29/9 6, 30/9 7, 1/10 7, 3/10 3, 10/10 5 (PB,SC,FJH m.fl.).

Juli-sept. indtil 30 i området, okt. faldende antal, nov.-dec. indtil 12.

AGERHØNE (Perdix perdix).

Fra Afl.: Juli-pr. aug. 2, samt 28/10 10.

Fra Kls.: Juli-pr. sept. 1-2, dog 7/8 17; med. sept.-okt. af og til 9-12.

TRANE (Grus grus).

2/9 3 trk. SW efter rst. Afl. (PB,SC), 7/9 1 ad. trk. SØ efter rst. Afl. (PB,FJH), 7/10 35 trk. NØ efter at have overnattet Afl. (SC), 10/10 4 trk. SØ (PB,SC,FJH).

VANDRIKSE (Rallus aquaticus).

8/7 1 Kls. (PB).

GRØNBENET RØRHØNE (Gallinula chloropus).

Juli-sept. indtil 10 Afl.Kls., okt.-med. nov. 1 ad. 1 juv. Kls.

BLISHØNE (Fulica atra).

Juli-med. sept. indtil 20 Afl.Kls., ult. sept.-med. okt. 3-7, ult. okt.-dec. 1 Kls., dog 18/12 15 Afl.

STRANDSKADE (Haematopus ostralegus).

26/5 - 9/10 i alt 4390 trk. (ny rekord), flest 7/7 762 (PB,SC,FJH), 9/7 146 (SC), 12/7 277 (SC,FJH), 21/7 288 (PB,SC,FJH), 22/7 180 (PB,SC,FJH), samt uhørt mange med. aug.: 12/8 156 (SC), 14/8 143 (PB,SC,SKR), 17/8 184 (PB,SC,JHL).

Pr. og med. juli 40-100 rst., med. juli-pr. sept. 5-25, med. sept.-pr. okt. 1-3. Fra dec.: 14/12 2 Kls. (PB), og derefter 15-31/12 1 1K Afl.Kls. (PB,SC, SAL,LN,SKR).

VIBE (Vanellus vanellus).

I alt 759 trk., flest 16/10 470 (PB,SC,FJH,SKR), 17/10 66 (SC).

Juli-pr. aug. 80-125 Afl.Kls., med. aug.-okt. 200-380, dog 1/10 550 (BR,JFT); nov. 15-150. Dec.: 1/12 5 Afl. (SC), 14/12 2 Kls. (PB), 29/12 4 Afl. (PB,SC, LN).

STOR PRÆSTEKRAVE (Charadrius hiaticula).

5/7 - 1/10 i alt 1780 trk.!, altså dobbelt så mange som i det hidtige bedste år, 1974 med 864 trk. Træktal over 50 pr. dag: 15/8 70 (PB,SC,FJH), 17/8 88 (PB,SC), 22/8 353 (PB,SC,FJH,SKR), 23/8 57 (PB,SC), 24/8 93 (PB,SC), 26/8 67 (PB,SC), 28/8 211 (PB,FJH), 5/9 72 (PB,SC,FJH).

Juli-aug. 95-150 rst., dog 22/8 225 (PB,SC,SKR); sept. fald. fra 80 til 1. Sidste: 6/10 1 Kls. (PB), 29/10 - 2/11 1 Afl. (SC,SKR).

22/8 blev der set en yderst bleg adult fugl. Den havde svage antydninger af en ad. fugls tegnninger og normalfarvede gule ben (PB).

LILLE PRÆSTEKRAVE (Charadrius dubius).

Overraskende mange individer set. Af de aldersbestemte var blot 4 adulte og resten var juvenile!

12/7 - 8/8 dagligt 1-4 rst., dog 30/7 11 juv. i flok Kls. (PB), 1/8 2 ad. 1 juv. 3 uspec. Afl. (SKR), 7/8 8 juv. i flok Kls. (PB,FJH). Derefter 28/8 - 31/8 1 rst.

Træk: 8/8 2, 29/9 2, 31/8 1 efter rst. (SC,FJH).

HVIDBRYSTET PRÆSTEKRAVE (Charadrius alexanderinus).

21/7 1 ad. Kls. (PB,FJH), 22/7 1 ♂ Afl. (SC), 31/7 1 Afl. (SC), 17/8 & 19/8 1 Afl. (SC).

art	måned	maj			juni			juli			aug.			sept.			i alt
		ult	pr	med	ult	pr.	med.	ult.	pr.	med.	ult.	pr.	med.	ult.	pr.	med.	
STRANDSKADE		49	15	21	203	1432	844	745	63	770	134	107	0	3	-		
VIBE		1	5	0	20	48	13	11	13	6				16	-		
STOR PRÆSTEKR.						34	87	210	13	279	881	228	36	11	-		
STRANDHJEJLE							1	92	49	370	176	136	52	47	-		
HJEJLE						18	4	80	37	156	211	92	8	16	-		
STENVENDER							1	79	1	10	36	18	1		146		
DB. BEKKASIN							1	24	10	71	61	93	37	19	-		
STORSPOVE		1	2	5	139	258	24	83	124	87	85	31	3	3	-		
SMÅSPOVE					12	7	14	35	8	20	12	3	1		112		
L. KOBBERSNÆP.					3	27	282	1921	231	233	292	46	62		3097		
TINKSMED					156	43	97	84	38	0	19				437		
RØDBEN				5	149	933	649	583	61	728	347	105	9		-		
SORTKLIRE				25	4	7	3	25	53	73	8				198		
HVIDKLIRE				1	135	53	53	39	251	98	79	7	5		721		
MUDDERKLIRE					12	14	74	0	9	15				1	125		
ISLANDSK RYLE						29	442	75	228	457	128	25	40		1424		
ALM. RYLE				7	126	296	3182	164	2602	1994	506	295	86		-		
KRUM. RYLE						16	20	0	73	70	45	2			226		
SANDBØBER							16	10	32	42	2	6			108		
BRUSHANE				1	44	159	11	34	13	227	126	63	1	4	683		
KLYDE				3	26	43	47	0	17	75	1	2			214		

art	måned	okt.			nov.			dec.	i alt
		pr.	med.	ult.	pr.	med.	ult.		
STRANDSKADE		4						4390	
VIBE		47	553	10	16			759	
STOR PRÆSTEKR.		1						1780	
STRANDHJEJLE		7	5	18	2	0	11	966	
HJEJLE		37	0	229	286	11	33	48	1266
DB. BEKKASIN		8						324	
STORSPOVE				4				849	
RØDBEN					22		2	3593	
ALM. RYLE		30	0	20	52	9	16	23	9408

Tabel 8. Tidsmæssig fordeling af en række returtrækkende vadefugle. Bemærk de meget få trækkende fugle pr. aug. Denne "døde" periode kan nærmere indkredses til dagene fra 29/7 til 6-7/8, hvor der igen begyndte at ske lidt, men først rigtigt liv igen fra 11-15/8. I det hele taget var trækket forsinket i år, meget muligt p.g.a. at der var dårligt vejr på ynglepladserne i juni/pr. juli og den efterfølgende lange tørre sommer. Trækket havde for mange arter ikke sin sædvanlige styrke i juli af adulte fugle, men derimod flere i august end normalt samt også mange juvenile fugle i denne måned. Dækningen har været særdeles god, bedre end sidste år som ellers var bedre end normalt, men i år flere aftentimer dækket, hvilket resulter-

rede i, at f.eks. langt flere trk. Tinksmede blev set. Der var dækning på Kofoeds enge i perioden 26/6 - 10/9: fra før solopgang til engang om ad formiddagen (afhængig af trækket), antal dage nævnt: ult. juni 2, juli 24, aug. 22, sept. 8. Om aftenen (fra engang på eftermiddagen til efter solnedgang), antal dage nævnt: ult. juni 4, juli 24, aug. 9, pr. sept. 1 (-3). Enkelte dage også dækning midt på dagen, specielt i aug. og sept. I samme periode også daglig dækning på Afl., ult. juni-aug. hovedsagelig i tidsrummet fra kl. 6-700 til 11.00-11.30 og fra 15-16.00 til 18.30-19.30, pr. sept. fra omkring 6.00 til 16-17.00.

Den gode dækning var i høj grad medvirkende til, at der blev sat så mange nye rekorder med hensyn til det samlede trækantal. Det var rekord for følgende arter: Strandskade, Stor præstekrave, Strandhøjle, Højle, Dobbeltbekkasin, Lille kobbersnepe, Tinksmed, Sortklire, Hvidklire, Islandsk ryle, Brushane og Klyde - ialt 12 arter! Det bør også nævnes, at der har været større mulighed for at skelne imellem om det er forskellige fugle, der er blevet set, idet der er oplyst flere tider/tidsrum end andre år. Følgende arter har reelt oprådt talrigere i år end normalt (incl. ret. fugle): Strandskade, Stor & Lille præstekrave, Strandhøjle, Lille kobbersnepe, Hvidklire, Islandsk ryle, Sandløber og Brushane. Til dels også Enkeltbekkasin (i forhold til de seneste 4 år), Sortklire, Krumnæbbet ryle samt Klyde.

Alt i alt lader det til, at fuglene har fået mange unger på vingerne i den lange tørre sommer, hvilket også er en del af forklaringen til de mange rekorder. Iøvrigt også mange rastende fugle i år, specielt juv.

STRANDHJEJLE (*Pluvialis squatarola*).

17/7 - 30/11 i alt 966 trk., hvilket er 3 gange så mange som i det hidtidige bedste år!! Flest trak: 26/7 35 (PB,FJH), 11/8 31 (PB,SC), 12/8 41 (SC), 13/8 30 (PB,SC), 15/8 109 (PB,SC,FJH), 16/8 30 (PB,SC), 17/8 60 (PB), 19/8 30 (PB,SC), 22/8 56 (PB,SC,FJH,SKR), 25/8 64 (SC), 5/9 27 (PB,SC,FJH), ellers max. 25 pr. dag.

5/7 1 Kls. (FJH), 16/7 1, med. juli-pr. aug. 1-4 rst., med. aug.-okt. 10-23, dog 28/10 32 Afl. (SC); nov. 1-15. Fra dec.: 1/12 1, 13/12 2, 18-25/12 1-3 (PB,SC,SKR).

HJEJLE (*Pluvialis apricaria*).

4/7 - 9/12 i alt 1266 trk. (ny rekord), flest 15/8 99 (PB,FJH), 28/8 67 (PB, FJH,SKR), 28/10 142 (PB,FJH), 3/11 195 (PB,SC,FJH).

7. juli-aug. 1-10, dog 6/8 22; sept. stig. fra 25 til 80, dog 18/9 155 (SKR); 1.-13. okt. 60-160, dog 4/10 220 Afl. (SC). Resten af okt. og nov. indtil 27. Fra dec.: 1/12 2 Afl. (SC), 2/12 45 NØ flyvende (FJH), 5/12 3 Afl. (SC) og 9/12 48 trk. (SC).

STENVENDER (*Arenaria interpres*).

16/7 - 15/9 i alt 146 trk., flest 21/7 53 (PB,SC,FJH), 25/7 14 (PB,FJH), 1/9 13 (10 juv.) (SC).

I perioden 11/7 - 18/9 set rst. (dog ikke dagligt) 1-3, dog enkelte dage indtil 7, flere 21/7 22, 17/8 9 (5 juv.), 26/8 12 (PB,SC,FJH).

DOBBELTBEEKKASIN (*Gallinago gallinago*).

17/7 - 9/10 i alt 324 trk., flest 19/8 24 (PB), 22/8 25 (PB,SC,SKR), 9/9 31 (PB,SC,FJH), ellers højst 20 pr. dag.

7/7 1 rst. og derefter stig. antal. Fra midt i ult. juli-aug. 45-109, sept. 10-25, dog 18/9 44; okt.-pr. nov. 8-13, med. og ult. nov. 1-2.

Selv om det var en meget mild vinter, foreligger der blot en obs. fra dec., hvilket hovedsagelig kan forklares ved, at engene var ret så uøgnede som rasteplass p.g.a. for meget vand. 8/12 2 Afl. (SC).

TREDÆKKER (Gallinago media).

21/7 1 indtrk. Afl. (SC).

ENKELTBÈKKASIN (Limnocryptes minimus).

Talrigere forekomst set i forhold til de 4 seneste år. Første- og sidste-
iagttagelsen var henholdsvis 18/9 1 og 1/12 1. Udover nedennævnte også
5/11 1 Afl.

	pr. okt.	3	pr. nov.	4	pr. dec.	1
med. sept.	1	med. -	1	med. -	3	
ult. -	1	ult. -	6	ult. -	1	

Tabel 9. Rastende Enkeltbèkkasiner på Koføeds enge i efteråret. NB direkte
endevidninger er kun blevet foretaget fra ult. okt. (af PB).
For meget vand fra ult. nov. Iøvrigt (PB,SKR m.fl.).

SKOVSNÈPPE (Scolopax rusticola).

12/8 2 Kls. (OGP,DRN), 20/10 1 Kl. (SS), 4/11 1 Kls. (PB), 16/11 1 Kl.(SC).

STOR REGNSPOVE (Numenius arquata).

I alt 849 trk., hvilket er få. Dog var der ikke fuldstændig morgendækning
i de sidste juni-dage, og desuden var vejret i artens absolutte kulmina-
tionsperioden (ult. juni/pr. juli) præget af regnbyger døgnet rundt. Der
kan således have gået en del imellem bygerne, men på de dage, hvor der var
dækning, blev kun få set. I resten af trækerperioden blev ligeledes få set.
Træktal over 50 pr. dag: 27/6 85 (PB,SC), 2/7 98 (PB,FJH), 4/7 59 (SC,FJH,
SKR), 6/8 81 (SC,AS).

2/7 - 12/9 ofte 1-3 rst.

De sidste iagttagelser blev: 24/9 3 trk. (SC), 23/10 4 trk. (PB,SC,SKR).

SMÅSPOVE (Numenius phaeopus).26/6 - 12/9 i alt 112 trk., flest 21/7 26 (PB,SC,FJH), 15/8 19 (FJH), el-
lers højst 9 pr. dag.

Rastende: 7/7 2, 27/7 1, 15/8 1, 26/8 1, 28/8 1 (PB,FJH,LN,SKR).

STOR KOBBERSNÈPPE (Limosa limosa).8/7 3 Kls. (PB), 9/7 1 trk. (SC), 15 & 17/7 1 rst. (PB,SC,FJH,SKR), 12/8
3 Kls. (OGP,DRN).LILLE KOBBERSNÈPPE (Limosa lapponica).27/6 - 17/9 i alt 3097 trk. (ny rekord). Træktal over 50 pr. dag: 17/7
240 (PB,SC,FJH), 21/7 726 (PB,SC,FJH), 22/7 803 (PB,SC,FJH), 23/7 60 (PB,
SC,FJH), 26/7 201 (PB,FJH), 27/7 80 (LN), 6/8 187 (SC,VV), 14/8 56 (PB),
18/8 62 (SC), 25/7 207 (SC).

4/7 1, 12/7 - 18/9 1-5 rst., dog af og til op til 9, endda 4/9 19 (SKR).

Derudover en sen efternøler: 26/11 1 Afl. (SC).

SVALEKLIRE (Tringa ochropus).

2/7 - 15/8 i alt 13 trk. + 10 trf. (PB,FJH).

Juli-pr. sept. 1-6 rst., dog 10/7 11 Kls.(+ ? Afl.) (SKR), 12/8 12 Kls.
(OGP,DRN). Sidste obs. blev: 12/9 1 Kls. (PB,FJH).TINKSMED (Tringa glareola).30/6 - 29/8 i alt 437 trk. (+ adskillige trf.) (ny rekord). Træktal over
25 pr. dag (aften): 30/6 156 (PB,SC), 7/7 33 (PB,FJH), 17/7 31 (PB),
21/7 29 (PB,FJH), 26/7 37 (PB,FJH), 10/8 29 (FJH).Juli-med. aug. 20-45, dog 31/7 - 12/8 50-90; ult. aug. 6-18, pr. sept.-
17. sept. 1-5.Oktoberiagttagelser: 1/10 1 Kls. (JFT) (?), 3/10 1 Kls. (SKR). Der fore-
ligger iøvrigt overhovedet ingen obs. fra denne måned i perioden 1972-81.

STRANDSKADE

1.	7/7	- 82	762
2.	19/7	- 81	505
3.	23/7	- 77	453
4.	22/7	- 80	387
5.	18/7	- 76	379
6.	20/7	- 80	378
7.	30/7	- 77	346
8.	21/7	- 80	322
9.	18/7	- 81	313
10.	18/7	- 74	305

STOR PRÆSTEKRAVE

1.	22/8	- 82	353
2.	28/8	- 82	211
3.	5/8	- 79	133
4.	23/8	- 80	119
5.	2/8	- 74	100
6.	7/8	- 80	99
7.	27/8	- 78	94
8.	24/8	- 82	93
9.	13/8	- 78	91
10.	17/8	- 82	88

STRANDHJEJLE

1.	15/8	- 82	109
2.	7/8	- 80	106
3.	25/8	- 82	64
4.	17/8	- 82	60
5.	22/8	- 82	56
6.	1/8	- 72	48
7.	12/8	- 82	41
8.	26/7	- 82	35
9.	9/8	- 80	33
10.	11/8	- 82	31

HJEJLE

1.	3/11	- 82	195
2.	28/10	- 82	142
3.	6/8	- 81	136
4.	23/8	- 80	131
5.	2/11	- 78	118
6.	15/8	- 82	99
7.	22/8	- 80	77
8.	28/8	- 82	67
9.	29/10	- 77	64
10.	11/11	- 78	58

STENVENDER

1.	26/7	- 81	60
2.	21/7	- 82	53
3.	30/7	- 74	42
3.	21/7	- 78	42
5.	20/7	- 80	37
6.	27/7	- 76	36
7.	19/7	- 80	35
8.	24/7	- 77	32
9.	31/7	- 74	30
10.	22/7	- 77	28

DOBBELTBÆKKASIN

1.	22/8	- 80	71
2.	23/8	- 80	51
3.	22/7	- 72	47
4.	11/8	- 81	45
5.	26/7	- 72	38
5.	2/8	- 72	38
7.	11/9	- 77	34
8.	8/8	- 81	33
9.	9/8	- 82	31
10.	4/8	- 80	30

STOR REGNSPOVE

1.	5/7	- 72	252
2.	30/6	- 80	249
3.	30/6	- 78	232
4.	27/6	- 78	206
5.	30/6	- 76	194
6.	6/7	- 81	155
7.	28/6	- 81	142
8.	29/6	- 78	140
9.	2/7	- 77	131
10.	29/6	- 81	108

LILLE KOBBERSNÆPPE

1.	22/7	- 82	803
2.	15/7	- 80	757
3.	21/7	- 82	726
4.	20/7	- 81	543
5.	11/7	- 81	408
6.	16/7	- 80	405
7.	17/7	- 80	279
8.	17/7	- 82	240
9.	19/7	- 80	219
10.	25/8	- 82	207

TINKSMED

1.	30/6	- 82	156
2.	28/7	- 81	76
3.	9/8	- 72	56
4.	19/7	- 80	40
5.	26/7	- 82	37
6.	7/7	- 82	33
7.	17/7	- 82	31
8.	5/8	- 79	30
9.	21/7	- 82	29
9.	10/8	- 82	29

RØDBEN

1.	9/7	- 78	819
2.	18/7	- 81	596
3.	7/7	- 82	488
4.	19/7	- 81	415
5.	17/7	- 75	281
6.	17/7	- 74	274
7.	26/7	- 81	249
8.	20/7	- 80	248
9.	6/7	- 81	244
10.	7/7	- 74	240

SORTKLIRE

1.	23/8	- 80	82
2.	12/6	- 81	32
3.	17/8	- 82	23
4.	22/8	- 82	22
5.	10/8	- 78	20
5.	15/8	- 82	20
7.	26/8	- 82	15
8.			?
9.			?
10.			?

HVIDKLIRE

1.	23/8	- 80	136
2.	15/8	- 82	100
3.	17/8	- 82	71
4.	7/7	- 82	49
5.	7/8	- 80	45
5.	22/8	- 82	45
7.	27/6	- 75	44
8.	4/8	- 79	39
9.	11/8	- 82	33
10.	8/8	- 81	32

MUDDERKLIRE

1.	17/7	- 75	73
2.	18/7	- 81	48
3.	19/7	- 81	40
3.	26/7	- 82	40
5.	5/8	- 79	33
6.	8/8	- 80	32
7.	6/8	- 76	31
8.	2/8	- 81	28
9.	7/8	- 80	27
10.	17/7	- 80	22

ISLANDSK RYLE

1.	31/7	- 74	179
2.	25/8	- 82	177
3.	29/7	- 74	152
4.	22/8	- 82	127
5.	21/7	- 82	125
6.	4/8	- 72	123
7.	30/7	- 74	117
7.	25/7	- 78	117
9.	25/7	- 77	112
10.	26/7	- 74	110

ALM. RYLE

1.	21/7	- 78	8963
2.	26/7	- 74	2524
3.	22/7	- 78	2177
4.	2/8	- 74	1765
5.	1/8	- 74	1744
6.	30/7	- 77	1600
7.	22/8	- 82	1305
8.	26/7	- 82	1207
9.	23/7	- 79	961
10.	6/8	- 76	939

KRUMNÆBBET RYLE

1.	26/7	-	74	72
2.	27/8	-	78	70
3.	18/8	-	78	52
4.	26/8	-	75	36
5.	17/7	-	76	32
6.	5/9	-	82	29
7.	13/7	-	78	28
7.	21/7	-	78	28
7.	17/8	-	82	28
10.	28/8	-	82	27

BRUSHANE

1.	15/8	-	82	70
2.	17/8	-	82	65
3.	23/8	-	80	57
4.	7/7	-	82	51
5.	24/8	-	80	39
6.	30/8	-	80	37
7.	24/8	-	82	35
8.	2/7	-	82	34
9.	23/8	-	81	33
10.	22/8	-	82	32

Tabel 10-26. De 10 bedste trækdage i perioden 1972-82 for en række vade-fuglearter.

Kulminationerne af trækket fremgår klart af tabellerne for de enkelte arter. PS Der foreligger kun mangelfulde oplysninger fra 1979, hvor der ikke er udkommet nogen rapport.

RØDBEN (*Tringa totanus*).

I alt 3593 trk., flest 5/7 109, 7/7 488, 17/7 100, 19/7 137, 21/7 120, 22/7 104, 28/7 118, 11/8 120, 15/8 197, 17/8 130, 22/8 166 (PB,SC,FJH). Fra året sidste måneder var der også et par dage med trækkende: 2/11 22 (FJH) og 7/12 2 (PB).

Pr. juli indtil 250 rst., med. juli-aug. 90-150, dog 15/8 305 og 17/8 min. 200 (PB,SKR); sept. hurtigt faldende antal 90 til 1, okt.-17. nov. 1-4. Fra dec.: 7/12 23 Kls. (PB,FJH), 12-17/12 1-3 Afl.Kls. (PB,SC,SKR). Egentlig forbavsende få overvintrende fugle.

SORTKLIRE (*Tringa erythropus*).

21/6 - 9/9 i alt 198 trk. (ny rekord), flest 15/8 20 (PB,SC,FJH), 17/8 23 (PB), 22/8 22 (PB,SC,FJH,SKR), 26/8 15 (PB,SC).

Pr. juli-pr. aug. regelmæssigt 1-4 rst. (set på flere dage end normalt i denne periode), med. og ult. aug. 2-13, dog 26/8 34 og 27/8 37 Kls. (PB); pr. sept.-15. sept. 1-3. Sidste fugl: 23/9 1 Kls. (AS).

HVIDKLIRE (*Tringa nebularia*).

28/6 - 22/9 i alt 721 trk. (ny rekord - hidtil bedste år var 1981 med 503 trk.). Træktal over 20 pr. dag: 1/7 26 (PB,SC), 5/7 29 (PB,FJH), 7/7 49 (PB,SC,FJH), og fra næste hovedtrækbølge: 11/8 33 (SC), 15/8 100 (PB,SC, FJH), 17/8 71 (PB), 22/8 45 (PB,SC,FJH,SKR,VV).

Juli 8-20 rst., dog 10/7 31 Afl. (SC); aug.-pr. sept. 15-30, dog 15/8 53, 24-26/8 70-75, 27/8 45 Kls. (PB m.fl.); med. og ult. sept. 1-7, pr. okt.-23. okt. 1, dog 19-22/10 4.

MUDDERKLIRE (*Tringa hypoleucos*).

I alt 125 trk., hvilket er meget få set i forhold til de mange sene aften-timer, som var dækket. Flest 26/7 40 (PB,FJH), ellers max. 17 pr. aften. Pr. og med. stig. til 15 rst., ult. juli-med. aug. 15-30, dog 26/7 40 (senere trk.) og 15/8 41 (PB,SKR); ult. aug. 6-22, sept. 1-5. Sidste obs.: 28/9 10 Kls. (PB,FJH).

ISLANDSK RYLE (*Calidris canutus*).

17/7 - 29/9 i alt 1424 trk. ! (ny rekord - forrige: 1974 med 919 trk.). Træktal over 50 pr. dag: 21/7 125 (PB,SC,FJH), 22/7 64 (PB,SC,FJH), 25/7 72 (PB,SC,FJH), 26/7 83 (PB,SC,FJH), 6/8 65 (SC), 15/8 95 (PB,SC,FJH), 22/8 127 (PB,SC,FJH,SKR,VV), 24/8 71 (SC), 25/8 177 (SC). Derudover et ret stort tal for dette tidspunkt: 27/9 29 (PB,SC).

17/7 5 rst., ult. juli-pr. aug. 2-14, dog 26/7 20 og 27/7 30; med. aug.-sept. 10-32, dog 15/8 78 og 22/8 52 (SKR m.fl.).

DVÆRGRYLE (*Calidris minuta*).

5/8 - 5/9 i alt blot 14 trk.

17/7 - 9/9 1-3 rst., dog 21/7 6, 22/8 8, 28/8 16, 7/9 7 (PB,SC,FJH,SKR).

Derefter 21/9 1 Kls. (FJH) og 13/10 2 Afl. (SC).

TEMMINCKSRYLE (*Calidris temminckii*).

Først en tidlig fugl: 2/7 1 Kls. (PB). Derefter set dagligt i perioden

12/7 - 13/8 1-3 rst., dog 22/7 7-9 og 1/8 6 (PB,FJH,SKR,VV); 14-22/8 5-6,

derefter ingen set igen for 1-5/9 1-2.

En enkelt trækobs.: 21/7 2 (SC).

ALMINDELIG RYLE (*Calidris alpina*).

I alt 9408 trk., flest 25/7 605 (1 juv.) (PB,SC,FJH), 26/7 1207 (PB,SC,FJH),

17/8 920 (PB,SC), 20/8 625 (SC), 22/8 1305 (PB,SC,FJH,SKR).

Pr. og med. juli stig. til 120 rst., ult. juli-sept. 120-400, dog 22/8 725

(PB,SC,SKR); okt.-nov. indtil 130, dog 12/11 180 og 13/11 205 (SC,SKR).

I lighed med Rødben meget få i dec.: 1-17/12 1-16 rst.

KRUMNÆBBET RYLE (*Calidris ferrugininea*).

I alt 226 trk., heraf 36 i tiden 12-27/7 og 190 11/8 - 11/9. Flest 17/8 28

(PB,SC), 22/8 26 (PB,SKR), 28/8 27 (FJH), 5/9 29 (SC), ellers under 20 pr.

dag.

10/7 - pr. aug. 1-9, med. og ult. aug. 8-18, dog 17/8 24, 22/8 34 (10 juv.),

28/8 24 (11 juv.) (PB,SC,SKR); 1-12/9 aftagende fra 12 til 2.

SANDLØBER (*Calidris alba*).

25/7 - 17/9 i alt 108 trk., flest 26/7 10 (PB,FJH), 19/8 18 (SC), 22/8 17

(SC,SKR), ellers højst 8 pr. dag.

22/7 - 14/9 1-5 rst., dog 17/8 11, 21/8 13 ad., 28/8 9 ad. Afl. (SC,SKR).

Sidste obs.: 27/9 2 Afl. (SC).

KÆRLØBER (*Limicola falcinellus*).

Vel at bemærke er, at arten slet ikke er blevet registreret dette efterår,

hvilket kun er anden gang i perioden 1972-82, dette er sket (første gang 1973). Normalt ses min. 3-5 ex. pr. efterår. Mærkeligt nok er der derimod set flere end normalt ved Ølseagle

BRUSHANE (*Philomachus pugnax*).

20/6 - 24/9 i alt 683 trk. (ny rekord - forrige: 1980 337 trk.), flest 2/7

34 (PB), 7/7 51 (PB,FJH), 15/8 70 (SC m.fl.), 17/8 65 (PB,SC), 19/8 30 (PB),

22/8 32 (PB,SC,SKR), 24/8 35 (PB,SC) ellers under 25 pr. dag.

Pr. og med. juli 15-35 rst., ult. juli-aug. 40-65, dog 14/8 80 og 15/8 130

(SKR m.fl.); pr. sept. 10-21, med. og ult. sept. 1-6, pr. og med. okt. 1-3.

Sidste iagttagelse: 25/10 1 ♂ (PB,SC,FJH).

KLYDE (*Recurvirostra avosetta*).

21/6 - 15/9 i alt 214 trk. (ny rekord), flest 10/7 17 (SC), 21/7 17 (FJH),

22/8 22 (PB,FJH), 28/8 23 (PB,FJH,SKR) ellers max. 15 pr. dag.

Pr. og med. juli 65-100 rst., ult. juli-pr. aug. 25-30, med. og ult. aug.

indtil 18, dog 22/8 28; pr. sept. 1-3. De sidste fugle var: 15/9 2 ad. trk.

(PB,FJH).

ODINSHANE (*Phalaropus lobatus*).

Fra Kls.: 29/7 2, 31/7 1, 7/8 1 (FJH).

Fra Afl.: 2-6/8 3 (SC,VV), 7-10/8 1 ad.+3 juv. (SC,SKR,VV).

ALMINDELIG KJOVE (*Stercorarius parasiticus*).

I alt 18 ex.: 15/7 1 ad. mørk NØ, 21/8 1 ad. lys rst., 1/9 1 mørk W, 7/9 1

mørk rst., 10/9 1 mørk Ø + 1 lys rst., 13/9 1 mørk NW, 14/9 1 mørk SØ, 19/9

1 1K mørk Ø, 21/9 1 mørk rst., 22/9 1 W, 25/9 1 mørk Ø, 26/9 2 mørke W,

4/10 1 1K mørk SØ, 5/10 1 1K mørk+1 SØ/Ø, 8/10 1 mørk Ø (PB,SC m.fl.).

MELLEMKJOVE (*Stercorarius pomarina*).

I alt 4 ex. i år, hvilket skal ses i sammenhæng med artens invasionsagtige optræden dette efterår.

19/10 1 mørk, 20/10 1 mørk, 10/12 2 alle trk. Ø (SC).

UBESTEMT KJOVE (*Stercorarius sp.*).

16/7 2 NØ (FJH).

SVARTBAG (*Larus marinus*).

Juli-pr. aug. 5-30, med. aug.-pr. sept. stig. 30 til 160, med. sept.-nov. 205-360, dog 13/11 430 (SKR); dec. 40-140.

SILDEMÅGE (*Larus fuscus*).

Som sædvanlig meget få: 28/7 1 ad. trk. (LN), 10/10 1 ad. SØ (PB,SC,FJH).

HÆTTEMÅGE (*Larus ridibundus*).

I alt 7069 trk., flest 7/7 395, 21/7 985, 22/7 730, 26/7 340, 29/8 425 ellers under 250 pr. dag. (PB,FJH).

Det skal understreges, at det med at notere trækkende Hættemåger stadig befinder sig på "det eksperimentale stade", idet det er første år, de systematisk optælles.

Følgende ynglepar blev optalt i maj: 23 Kls. (ingen ynglesucces) 3-4 Afl. Pr. juli stig. til 1000 rst., med. juli-sept. 1200-2300, dog 16/7 3000; okt.-nov. 250-550, dec. 75-130.

DVERGMÅGE (*Larus minutus*).

I alt 102 trk. (41 ad. 2 2K 56 1K 3 uspec.), flest 20/8 2 ad.+3 1K (SC), 8/9 5 ad.+14 1K (SC), 10/9 5 ad.+10 1K (SC), 25/9 3 1K (PB,JHL,SAL), 19/10 2 ad.+1 1K (PB,SC,FJH), 20/10 7 ad.+1 uspec. (SC), 21/10 19 ad.+17 1K (SC m.fl.), ellers højst 2 pr. dag.

Iblandt de trækkende var også denne forsinkede fugl: 6/12 1 1K (PB).

Rastende: 2/7 1 2K, 3/7 1 ad., 4/7 1 2K, 5/7 1 ad.+1 2K, 17/7 1 2K, 26/9 1 1K, 30/10 1 ad. (PB,SC,FJH m.fl.).

I alt giver ovenstående 106 ex. (43 ad. 3 2K 57 1K 3 uspec.), hvilket er betydelig flere end normalt. Den megen østenvind får straks skylden...

RIDE (*Rissa tridactyla*).

7 ex.: 5/10 1 ad. Ø (SC), 19/10 2 1K Ø (SC), 7/11 1 1K SØ (PB,JFT), 27/11 1 1K NW (PB), 28/11 1 1K SW (SC), 10/12 1 ad. Ø (SC).

SORTERNE (*Chidonias niger*).

Ret talrig forekomst:

I alt 25 trk. (5 ad. 18 1K 2 uspec.): 7/7 1 ad.+1 juv., 11/7 1 ad., 18/7 2 ad., 20/7 1 juv., 2/8 1 juv., 3/8 2 juv., 20/8 2 uspec., 21/8 5 juv., 22/8 1 ad.+1 juv., 23/8 2 juv., 25/8 1 juv., 5/9 1 juv., 7/9 1 juv., 8/9 2 juv. (SC m.fl.).

Rastende: 7/7 1 ad.+1 juv. (senere trk.), 18-19/7 1 ad., 3/8 2 ad.+1 juv., 4/8 2 juv., 5-7/8 1 juv. (PB,SC,FJH,LN m.fl.).

ROVTERNE (*Hydroprogne caspia*).

I alt 11 trk.: 15/7 1 ad. NØ (PB,FJH), 21/7 1 ad.+1 juv. SW (SC), 1/8 1 W (SC), 5/8 2 ad. SØs (LN), 15/8 3 ad. i flok SØ til SSW (PB), 17/8 1 ad. Ø efter rst. (SC), 20/8 1 ad. SW (SC).

FJORDTERNE (*Sterna hirundo*).

Særlig mange trk.: 6/7 - 28/9 i alt 994, heraf 410 ad. og 282 1K. Flest 17/8 65 (PB), 18/8 41 (PB,SC), 20/8 125 (75 juv.) (SC), 21/8 42 (13 juv.) (SC), 22/8 50 (PB,SC,FJH,SKR), 28/8 110 (PB,SC,FJH,SKR), 3/9 88 (PB,SC), ellers under 40 pr. dag.

12/7 4 ad. rst., ult. juli-sept. 1-8, dog 9/9 24 Afl. (SC).

HAVTERNE (*Sterna paradisaea*).

Få trk.: 21/6 - 16/9 i alt 256, heraf 122 ad. og 37 1K.

Juli faldende rastantal 7o til 3, aug.-pr. sept. 1-4. 24/7 blev 1 imm. (2K) set Kls. (PB, LN, SKR).

DVÆRGTERNE (Sterna albifrons).

3/7 - 9/9 i alt 115 trk., hvilket er flere end normalt. Flest 18/7 15 (PB, SC, FJH, SKR), 21/7 11 (PB, SC, FJH), ellers max. 9 pr. dag.
Juli fald. 14 til 1 rst., aug.-pr. sept. 1-2. Sidste: 9/9 6 trk. 3 rst. (FJH).

art	måned	juni			juli			aug.			sept.			i alt
		ult	pr.	med.	ult.	pr.	med.	ult.	pr.	med.	ult.	pr.	med.	
HÆTTEMÅGE		6	676	514	2575	138	489	868	585	168	356		-	
DVÆRGMÅGE	(1)			2	1		8		37		5		-	
FJORDTERNE			1	3	52	55	31o	317	2o3	49	4		994	
HAVTERNE	25		37	57	81	7	6	38	3	2			256	
FJORD/HAV.				4	65	15	42	27	14				167	
DVÆRGTERNE			2	21	36	6	25	5	2o				115	
SPLITTERNE				1	6	4	9	9	13o	25	47		-	

art	måned	okt.			nov.		dec.		i alt
		pr.	med.	ult.	pr.	med.	ult.	pr.	
HÆTTEMÅGE		59	215	231	134	3o	13	12	7o69
DVÆRGMÅGE			11	37			1		1o2
SPLITTERNE		11	3						245

Tabel 27. Tidsmæssig fordeling af en række trækkende måger og terner.

SPLITTERNE (Sterna sandvicensis).

17/7 - 14/1o i alt 245 trk., flest pr. sept.

Juli-sept. indtil 37 rst., dog 7/9 135, 9/9 1oo, 1o/7 7o (PB, FJH); pr. okt. 1-8. De sidste obs. blev: 13/1o 1 Afl. og 14/1o 3 trk. (SC).

ALK (Alca torda).

24/7 1 SW (PB, LN), 18/11 1 NW (PB).

LOMVIE (Uria aalge).

7/7 1 W - rst. (PB).

ALK/LOMVIE (Alca torda/uria aalge).

1o/1o 1 SW, 23/11 2 WNW + 1 rst., 19/12 1 WNW + 1 rst. (PB).

HULDUE (Columba oenas).

15/9 - 5/11 i alt 785 trk., flest 19/9 63 (SKR, VV), 22/9 46 (SC), 25/9 4o (PB, SC, SKR m.fl.), 5/1o 63 (PB, SC), 6/1o 122 (PB, SC), 16/1o 58 (PB, FJH, SKR), ellers under 4o pr. dag.

18/9 - 21/11 1-9 Afl. Kls., dog 3/1o 15 og 9/1o 16 (SKR m.fl.).

RINGDUE (Columba palumbus).

I alt 93655 trk., flest 4/1o 15oo (SC), 5/1o 2365 (PB, SC), 6/1o 5732o SØ (PB, SC), 11/1o 482o (PB, SC, FJH), 12/1o 111oo (PB, HD), 16/1o 6875 (PB, FJH, SKR), 17/1o 114o (FJH, SKR), 25/1o 1585 (PB, FJH), samt 3/11 1725 (PB, FJH), ellers under 1oo pr. dag.

Juli op til 42 i området, aug.-nov. 1oo-36o, dog 6/1o op til 25oo (min.), 12/1o 15oo, 16/1o op til 15oo (PB); dec. 5-14, dog 14/12 7o, 29/12 8o trf. (+7o trk.), 3o/12 9o.

TYRKERDUE (Streptopelia decaocto).

Set næsten dagligt på trækforsøg i perioden 11/9 - 4/11, flest 17/10 56 (FJH,SKR), ellers højst 33 pr. dag. Direkte træk set på følgende dage: 10/9 5, 19/9 30, 2/10 9, 16/10 2, 22/10 9, 21/11 2 alle SW/W (PB,FJH,SKR,VV). Sjovt nok blev de næsten alle sammen noteret på meget tågede dage (sigt max. 1,5 km). De bryder sig åbenbart ikke om at vide på forhånd, hvad de begiver sig ud på! Juli indtil 9 i området, aug.-pr. sept. 20-30, med. og ult. sept. indtil 150, dog 18/9 230 Afl. 5 Kls. og 25/9 225 Afl. (SKR); okt. 15-60, nov.-dec. indtil 16.

GØG (Cuculus canorus).

Juli indtil 6 i området, aug. af og til 1. Sidste fugl set allerede 31/8

SPURVEUGLE (Glaucidium passerinum).

Der foreligger mundtlig meddelelse om 1 ex. set i Kl. i nov. på 2 efterfølgende dage af 2 forskellige personer. Beskrivelse ikke tilsendt SU.

SKOVHORNUGLE (Asio otus).

Arten har tilsyneladende svigtet noget i år: 28/11 1 Kl. (SAL). Derudover følgende "skumringsugler": 24/10 1, 20/11 1, 20/12 1 Kl. (PB).

MOSEHORNUGLE (Asio flammeus).

15/10 1 indtrk. Afl. (SC), 19/10 1 Kls. (FJH), 22-23/10 1 Kls. (PB), 13/11 1 Kls. (SKR).

PERLEUGLE (Aegolius funereus).

Med. nov.-dec. 3 Kl. (Kaj Freyberg). 4/12 1 Kl. (JMe) og på samme dato 1 Kl. (HPJ). Sidstnævnte fugl er med sikkerhed 1 af de 3 førstnævnte.

MURSEJLER (Apus apus).

I alt 21890 trk., heraf 6910 på vejtræk i perioden juli-pr. aug., flest 4/7 875 (PB,SC,FJH), 28/7 200 trf. SW + 1000 trf. SW kl. 18.30-19.00 + 3000 indtrk. fra S/SØ kl. 19.00-19.30 (FJH). På sidstnævnte dag skete der ikke andre forandringer i vejret end at vinden skiftede fra SW til N kl. 19.00, ellers var vejret tørt og næsten skyfrit. Samtidigt med de mange indtrækkende Mursejlere blev der iøvrigt også bemærket et gevaldigt indtræk af sommerfugle, fortrinsvis kålsommerfugle! 14980 på direkte returtræk, hvilket er langt flere, end der normalt registreres. Træktal over 500 pr. dag: 24/8 1700, 25/8 810, 28/8 2100, 29/8 1840, 30/8 520, 31/8 1100, 1/9 900, 9/9 1200, 10/9 min. 800 (PB,FJH m.fl.). Pr. og med. juli 25-400 rst. over området, dog 2/7 1200, 4/7 3000, 17/7 1000 (PB,FJH); ult. juli 5-30, aug.-pr. sept. 10-250, dog 7/8 1500 og 31/8 500 (PB,SKR); med. og ult. sept. 0-10. Sidste iagttagelser: 29/9 1 trk. (PB), 4/10 1 ("billetkonduktøren").

STOR FLAGSPÆTTE (Dendrocopos major).

Trækkende: 19/9 1, 23/9 1, 1/10 2, 9/10 1, 25/10 1 alle NW undtagen fuglen fra 9/10 som trak SØ (PB,FJH m.fl.). Derudover 5-8 trf. i perioden 23/9 - 28/10 (PB m.fl.). Dec.: min. 27 (evt. 30), heraf 6 1K Kl. (PB).

SORTSPÆTTE (Dryocopus martinus).

5/9 1 trk. NW (PB,FJH,SKR,AS).

VENDEHALS (Jynx torquilla).

Blot 2 obs.: 28/8 1 Kls. (FJH), 29/8 1 Kls. (PB,FJH).

HEDELÆRKE (Lullula arborea).

I alt 613 trk., hvilket er mange, men derimod meget få i nov. Træktal over 20 pr. dag: 28/9 44 (PB,SC,FJH,SKR), 29/9 71 (PB,FJH), 9/10 236 (PB, FJH,SKR,VV), 17/10 22 (SC,FJH,SKR), 21/10 31 (PB,FJH,SKR), 22/10 35 (PB,

FJH). Efter hovedtræktiden denne fugl: 21/11 1 (PB,FJH). Antallet fra den 9/10 var selvfølgelig rekord. Fra perioden 1972-81 foreligger der blot yderligere 2 antal over 100 pr. dag, nemlig 23/10-76 med 116 trk. og 10/10-77 med 107 trk. 23/9 - 3/11 11 rastiagttagelser af 1-9, dog 9/10 op til 20, 22/10 22 trf. Kls. (PB,FJH). En vinterforekomst: 9/12 1 M. (PB).

SANGLÆRKE (Aluada arvensis).

Sparsom optræden idet i alt blot 5176 trk. Kun en god dag: 21/10 1020 (PB, SC,FJH,SKR,AS) ellers højst 385 pr. dag.

Juli-pr. aug. 35-60 Afl.Kls., med. aug.-okt. 10-30, dog 3/10 85 og 12/10 46 Afl.; nov. 0-8, dec. dagligt 2-7 fortrinsvis Afl., dog 19/12 11 (SC).

BJERGLÆRKE (Eremophila alpestris).

For første gang overhovedet et efterår uden en eneste iagttagelse! Antallet af denne art har tilsyneladende raslet ned i løbet af de sidste 6-7 år.

LANDSVALE (Hirundo rustica).

I år har vi vist fået øjnene op for denne art, idet efterårstotalen blev ialt 21405 trk. Flest 15/8 850 (PB,SC,FJH,BR), 28/8 800 (PB,SC,FJH,SKR), 29/8 710 (PB,SC,FJH), 1/9 765 (PB,SC), 9/9 1940 (PB,SC,FJH), 10/9 3200 (SC,FJH), 11/9 1330 (SC,SKR) ellers under 700 pr. dag. Desuden et stort tal for oktober: 1/10 410 (PB,SC,FJH).

Juli 40-80 i området, aug.-med. sept. 30-300, dog 31/8 op til 450 og 10/9 op til 600 (PB,FJH); ult. sept.-okt. 0-40.

Sidste obs.: 24/10 1 trk. (PB,FJH), 25/10 3 trk. (SC).

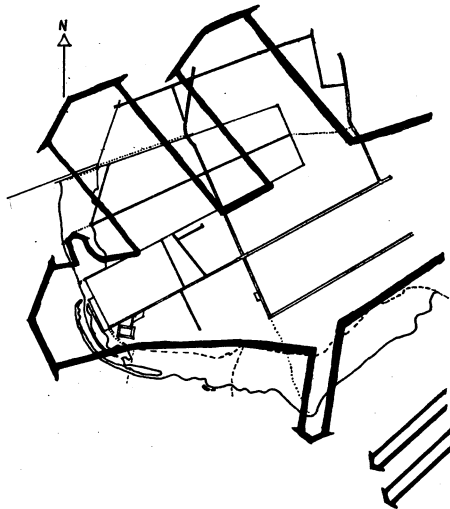


Fig. 1. Trækforløbet af Bysvale (*Delichon urbica*) henover lokaliteten i vestlige vinde i generelle træk. Pilenes bredde betegner ikke nødvendigvis forholdet af trækkende fugle.

Hovedtrækket af denne art går så afgjort NW over skoven og videre over DIA, men et større udtræk foregår også ved Sydvestpynten. Desuden går der temmelig mange øst for skoven, men det er ret begrænset, hvad der bliver talt der. Udtræk ved Afl. er ret begrænset i vestlige vinde, men i S/SØ-lige vinde, stiger antallet af udtrækkende svaler betydeligt. Endelig foregår der et beskedent træk langt ude over vandet mod SW. Trækket over land foregår meget ofte i hundredtallige flokke og forløber meget langsomt. Ofte stopper de helt op og ligger og kører rundt i længere tid (et par minutter til flere timer) før de igen flyver videre, til tider bare nogle få hundrede meter, før de igen stopper op og kører rundt...

BYSVALE (Delichon urbica).

I lighed med Landsvale, men i mere udpræget grad, kan man sige, at vi har fået øjnene op for trækkende bysvaler:

22/7 - 10/10 i alt 23160 trk., flest 15/8 6000 (PB,FJH), 17/8 1150 (PB), 22/8 3800 (PB,FJH m.fl.), 5/9 1450 (PB,FJH,SKR), 9/9 3450 (PB,FJH).

Pr. og med. juli 30-60 i området, ult. juli-pr. sept. 30-400, dog i samme periode tit kortvarigt op til 1000; med. og ult. sept. 0-10.

Sidste obs.: 10/10 2 trk. (PB), 16/10 2 Kls. (PB,FJH,SKR,VV).

DIGESVALE (Riparia riparia).

Reel talrigere optræden i år:

4/7 - 1/10 i alt 4060 trk., flest 24/8 320 (PB,SC), 28/8 570 (PB,FJH,SKR), 29/8 280 (PB,SC,FJH), 9/9 505 (PB,SC,FJH) ellers højst 150 pr. dag.

8/7 4 rst., med. juli-med. sept. 0-30. Sidste og eneste fra oktober: 1/10 5 trk. (SC).

PIROL (Oriolus oriolus).

1/7 - 24/7 1 ad. ♂ syng. Kl. (PB). Derforuden: 3/7 1 ♀/juv. og 10/7 2 Kls. (SKR).

SORTKRAGE (Corvus corone corone).

7/8 - 11/10 1 forttrinnsvis Afl. (PB,SC,FJH,SKR,VV), dog 1/10 2 (SC). Derefter 12/10 2 trk. 0 (SC) (!) og 15/11 2 trk. (SC).

GRÅKRAGE (Corvus corone cornix).

I alt 4025 trk., flest 16/10 1400 (PB,SC,FJH,SKR), 17/10 294 (SC,FJH,SKR), 19/10 260 (PB,SC,FJH), 28/10 290 (PB,FJH), ellers under 250 pr. dag.

Juli indtil 12 i området, aug.-dec. 25-40.

RÅGE (Corvus frugilegus).

I alt 1434 trk., flest 16/10 130, 21/10 192, 25/10 150, 28/10 179, 3/11 124 (PB,SC,FJH m.fl.).

8/10 - 15/11 spredte iagttagelser af 1-14 rst., dog 24/10 45 Kls. (PB,FJH).

ALLIKE (Corvus monedula).

I alt min. 2721 trk., flest 16/10 over 600 (PB,SC,FJH,SKR), 17/10 264 (SC, FJH,SKR), 28/10 570 (PB,FJH), 5/11 306 (PB,FJH), 7/11 259 (PB).

10/9 - 1/11 ofte 1-11 Afl.Kls., dog 12/10 33 og 19/10 27 Kls. (PB).

HUSSKADE (Pica pica).

En trækiagttagelse: 28/10 4 W (PB,FJH) - skulle have hjælp fra 8 alliker for at komme ud!

Juli indtil 14, aug.-dec. 20-35 i området.

SKOVSKADE (Garrulus glandarius).

3 obs. af nogle trækforsøgende fugle: 11/9 4, 19/9 3, 23/9 3 (PB,FJH,SKR). Dec.: 17-20 Kl.

MUSVIT (Parus major).

27/9 - 28/10 i alt 40 trk.+60 trf., flest 28/10 5 trk.+22 trf. (PB,FJH).

28-29/12 175 i hele området (PB).

BLÅMEJSE (Parus caeruleus).

10/9 - 2/11 i alt 17 trk.+24 trf. Ingen koncentrationer.

28-29/12 76 Kl. 3 M. 3-4 Afl. (PB).

SORTMEJSE (Parus ater).

Træk: 9/9 1, 13/9 1, 9/10 2 samt disse trf.: 28/9 1, 1/10 1 (PB,FJH).

5/9 - nov. af og til 1-2 Kls.Kl., dec. indtil 5 Kl.

HALEMEJSE (Aegithalos caudatus).

Træk: 9/10 9 SW+7 trf., 24/10 4 NW, 25/10 16 WSW, 3/11 10 (N-race) WSW - de fleste midt på dagen (PB m.fl.).

Sept.-dec. indtil 11 set pr. gang Kls.Kl.

PUNGMEJSE (Remiz pendulinus).

12/9 1 hørt trk. (SKR,VV). Beskrivelse ikke tilsendt SU (det ville jo også være lidt svært!).

TRELØBER (Certhia familiaris).

Overraskende mange ved en grundig optælling: 28/12 47-51 Kl. (PB).

GÆRDESMUTTE (Troglodytes troglodytes).

Gennemtræk bemærket med. sept.-okt. hvor indtil 9 blev set Afl.Kls. Mange registreret ult. dec.: 19 Kl. 2 M. 1 Kls. min. 1 Afl. = 23

MISTELDROSSEL (Turdus viscivorus).

11-27/10 i alt blot 56 trk., flest 11/10 19 Ø (PB,FJH), 12/10 13 (PB,HD). 9-30/10 1-10 Afl.Kls., dog 16/10 22 og 22/10 52 Afl. (SC,SKR).

SJAGGER (Turdus pilaris).

I alt 7025 trk., flest 27/10 910 (PB), 3/11 2825 (PB,FJH) ellers under 500. Alle obs. fra sept.-pr. okt. nævnes: 15/9 1, 19/9 3, 27/9 4 alle trk. samt 23/9 2-3 rst. (PB,FJH m.fl.). 12/10 - med. nov. indtil 400 Afl.Kls., dog 27/10 1000 (PB); ult. nov.-dec. indtil 1250 (konstant) i området, dog 26/11 1600 (PB).

SANGDROSSEL (Turdus philomelos).

9/9 - 22/10 i alt sælle 164 trk., flest 27/9 63 (PB). Der har dog også været en total mangel på "fugtige" dage (med undtagelse af nævnte bedste trækdag), hvor der normalt noteres flest trækkende sangdrossler. Med. sept. 1-4 Afl.Kls., ult. sept.-med. okt. indtil 45, ult. okt. 1-7. Nov. 1-2 i området. Dec.: 5/12 1 Kl. (MB), 30/12 1 Afl. (SC). (Sandsynligvis 2 konstant i området).

VINDROSSEL (Turdus iliacus).

9/10 - 3/11 kun 519 dagtrækkende, flest 21/10 69 (PB,FJH,SKR). Førsteiagttagelsen faldt så sent som 9/10 14 trk. 1 rst. (PB,FJH,SKR,VV). Med. okt. indtil 30 Afl.Kls., ult. okt.-dec. 100-180 i området. Det er iøvrigt første gang siden 1977, at der har været nogen videre overvintrende.

RINGDROSSEL (Turdus torquatus).

23/9 1 ♂ Kls. (FJH,AS).

SOLSORT (Turdus merula).

En grundig optælling gav følgende resultat: 28-29/12 190-210 i området (PB).

STENPIKKER (Oenanthe oenanthe).

Dagtræk: 23/8 2, 2/9 9+4 trf., 7/9 1 SØ, 11/9 2 (PB m.fl.). Juli 1-2 Afl.Kls. (sikkert lokale ynglefugle), aug.-med. okt. 3-19, dog 17/8 25 Afl. (SC) (Kls. ikke optalt PB). Sidste: 16/10 1 Afl. (SC,SKR), 22/10 1 Kls. (PB).

BYNKEFUGL (Saxicola rubetra).

2/8 - 25/9 1-14 Afl.Kls., dog ult. aug. indtil 22, men flere 26/8 55 Kls. (PB), 28/8 28 Kls. 1 Afl. (PB,SKR). Fra oktober: 2/10 1 1K Kls. (PB), 12/10 1 Afl. (SC).

RØDSTJERT (Phoenicurus phoenicurus).

Juli-pr. okt. 1-4 Afl.Kls., med. sept. indtil 10, endda 17/9 6 Afl. 11 Kls. M. (SC,FJH). Sidste: 9/10 1 Afl. 1 ♀ Kls. (BR,SKR,JFT), 12/10 1 Afl. 1 1K ♂ Kls. (SC,HD).

HUSRØDSTJERT (Phoenicurus ochruros).

12/9 1 ♂, 1/10 1 ♂, 24-28/10 1 ♀/1K Kls. (PB,FJH,SAL,BR,JFT), hvilket sikkert drejer sig om de lokale ynglefugle.

RØDHALS (Erithacus rubecola).

Sept.-okt. indtil 23 Afl.Kls., dog 17/9 85 (SC,FJH), 14/10 35 Kls. (PB).
Ult. nov. stadig 25-30 i området. En grundig gennemgang i ult. dec. gav
et højt resultat: min 8 Kl. 2-3 M. 7 Kls. 3 Afl. = 20-21.

GRÆSHOPPESANGER (Locustella naevia).

17/7 1 Kls./DIA (SKR). Vel samme fugl som fra foråret.

	<u>De 2 sidste iagttagelser i efteråret.</u>	
RØRSANGER (A. scirpaceus):	18/9 1 Kls. (SKR)	25/9 1 Kls. (JHL,SAL)
KÆRSANGER (A. palustris):	7/8 2 Kls. (SKR)	15/8 2 Kls. (SKR)
SIVSANGER (A. schoenobaenus):	31/7 1 Kls. (SKR)	7/8 1 Kls. (SKR)
GULBUG (H. icterina):	Overhovedet ingen set i august.	
MUNK (S. atricapilla):	27/10 10 Kls. (PB)	2/11 1 Kls. (PB)
HAVESANGER (S. borin):	13/9 1 Kls. (FJH)	17/9 1 Afl. (SC)
TORN SANGER (S. communis):	17/9 2 Kls. (FJH)	18/9 1 Kls. (SKR)
GÆRDESANGER (S. curruca):	15/9 1 M. (PB).	25/9 1 Kls. (JHL,SAL)

LØVSANGER (Phylloscopus trochilus).

Juli-med. aug. 10-18 Afl.Kls., ult. aug. 20-45, dog 29/8 55 Kls. (+? Afl.)
(PB,FJH); sept. 3-10.

Oktoberiagttagelser, alle Kls.: 8/10 1 (PB), 9/10 1 (BR,JFT), 11/10 2
(PB), 12/10 1 (PB).

GRANSANGER (Phylloscopus collybita).

Talrigere optræden end normalt: 8/10 - 27/10 dagligt 1-7 Kls. (PB,BR,JFT
m.fl.).

HVIDBRYNET LØVSANGER (Phylloscopus inornatus).

9/10 1 Kls. (BR,JFT), 10/10 1 Kls. (BR). Fuglen blev også set på andre
dage omkring de nævnte datoer af andre personer, men SU har kun modtaget
beskrivelse fra den 9/10.

PHYLLOSCOPUS SP. (Phylloscopus sp.).

Et par obs. fra oktober bør nævnes: 10/10 1 og 16/10 2-3 Kls. (PB,BR).

FUGLEKONGE (Regulus regulus).

Usædvanligt mange trækkende: 27/9 - 1/11 i alt 242 trk.+min. 106 trf.,
flest 28/9 13 trk.+25 trf., 22/10 120+25 trf., 23/10 35+min. 20 trf.,
24/10 63 (PB,FJH). Hovedparten blev iøvrigt set i dæmringen.

I perioden 10/9 - 13/11 blev arten bemærket rst. Afl.Kls. i antal indtil
32 ex. Beklagelsesvis blev skoven ikke optalt i denne periode, hvor tal
mellen 200 og 400 efter al sandsynlighed ikke ville være en umulighed at
opnå. Ult. dec. 35-40 Kl.

GRÅ FLUESNAPPER (Muscicapa striata).

Set imellen 26/8 - 5/9 1-6 Afl.Kls. Sidste: 17/9 1 Kls. (BR,JFT).

BROGET FLUESNAPPER (Muscicapa hypoleuca).

Set imellen 22/8 - 12/9 1-5 Afl.Kls. Sidste: 25/9 2 ♀♀ Kls. (JHL,SAL).

JERNSPURV (Prunella modularis).

I alt 395 trk., flest 19/9 53 (PB,SKR), 27/9 57 (PB).

Ult. aug.-pr. nov. indtil 14 Afl.Kls. Dec.: 3/12 1 Kls. (PB), 26/12 1 (SAL)

ENGPİBER (Anthus pratensis).

Beskedent antal: I alt 9405 trk., flest 27/9 860 (PB), 28/9 1350 (PB,SC,FJH), 9/10 560 (PB,SC,FJH,SKR).

Juli-pr. sept. 35-75 Afl.Kls., med. sept.-med. okt. 150-390, ult. okt. 15-55, nov. 3-18. Dec.: 1-7, dog også 13/12 1 rst.+11 trk. (PB).

MARKPIBER (Anthus campestris).

19/9 1 trk. W (SKR,VV).

SKOVPIBER (Anthus trivialis).

I alt 4820 trk., hvilket er et stykke over, hvad der normalt registreres. Træktaal over 300 pr. dag: 28/8 950 (PB,FJH,SKR), 29/8 600 (PB,FJH), 2/9 450 (PB), 10/9 475 (PB,FJH), 11/9 320 (SKR).

Aug.-pr. okt. 1-6 Afl.Kls., dog 28/8 15 Kls.

Et par sene oktoberiagttagelser: 16/10 1 trk. (PB,FJH,SKR,VV), 22/10 1 trk. (PB,FJH).

RØDSTRUBET PİBER (Anthus cervinus).

I alt 10 trk.: 7/9 1, 10/9 1, 15/9 1, 23/9 2, 25/9 2, 27/9 1, 28/9 2 (PB,FJH,SKR).

SKÆRPIBER (Anthus spinoletta).

9/9 - 15/11 i alt 27 trk., flest 3/10 10 (SC).

7/9 - 9/11 regelmæssigt 1-7 Afl.Kls., 30/11 1. Fra dec.: 7/12 1 Kls.(PB,FJH).

HVID VIPSTJERT (Motacilla alba).

I alt 1392 trk., flest 12/9 155 (PB,SC,FJH,SKR), 13/9 135 (PB,FJH), 15/9 240 (PB,SC,FJH), 23/9 76 (PB,FJH) ellers under 75 pr. dag.

Juli-aug. 5-16, pr. og med. sept. ofte 25-45, ult. sept. 4-15, okt. 1-3 Afl. Kls.M. Sidste: 29/10 1 lK (skæv vinge) Kls. (PB).

BJERGVIPSTJERT (Motacilla cinerea).

I alt 45-48 ex. dette efterår, heraf 40-41 trk. i tiden 12/9 - 3/11, flest 13/9 2, 17/9 2, 27/9 3, 29/9 2, 1/10 2, 2/10 2, 3/10 2, 9/10 4, 22/10 5, 23/10 3, 28/10 2-3 (PB,FJH m.fl.).

Rastende: 18/9 2, 23/9 1, 27/9 1, 1/10 1, 3/10 1, 5/10 1, 9/10 1 (senere trk) alle Kls. (PB,FJH,SKR m.fl.).

GUL VIPSTJERT (Motacilla flava).

I alt 35285 trk., flest 17/8 3050 (PB,SC), 22/8 3900 (PB,SC,FJH,SKR), 23/8 2390 (PB), 24/8 2080 (PB,SC), 26/8 1855 (PB), 28/8 5750 (PB,SC,FJH,SKR), 29/8 2920 (PB,SC,FJH), 5/9 2650 (PB,FJH) ellers under 1500 pr. dag.

Juli-pr. aug. 25-35 Afl.Kls., med. aug.-med. sept. 30-100, ult. sept. 3-23. Overnattende (hovedsagelig Afl.): flest i perioden 16/8 - 5/9 200-550, dog 28/8 800 (PB).

Pr. okt. fald. fra 8 til 1, 12/10 1, 16/10 2. Sidste obs.: 21/10 1 trk. (PB, FJH,SKR), 24/10 1 trk. efter rst. (PB,FJH).

SİLKEHALE (Bombycilla garrulus).

Ingen invasion dette efterår, men alligevel 2 iagttagelser: 12/11 1 trk. (FJH), 26/11 1 M. (PB).

STOR TORNSKADE (Lanius excubitor).

Dette efterår i alt 40 ex. Så er det altså ved at gå den rigtige vej igen efter de 3 seneste sløve år: 1979: 6 ex., 1980: 5 ex., 1981: 19 ex.

I alt 21 direkte trækende: 24/9 4, 10/10 1, 16/10 1, 19/10 1, 21/10 4, 22/10 1, 23/10 2, 24/10 2, 25/10 3, 27/10 1, 3/11 1 (PB,SC,FJH m.fl.).

Rastende: 23/9 - 17/11 i alt 19 fordelt på 18 dage.

I tabel 28 er der opgivet såvel rst. og trk. fugle i lo-dages perioder.

RØDRYGGET TORNSKADE (Lanius collurio).

21/7 1 p/juv., 31/7 - 25/9 1-4 Afl.Kls., dog 22/8 6.

art	måned		juli			aug.			sept.			
	maj ult.	juni med ult.	pri.	med.	ult.	pri.	med.	ult.	pri.	med.	ult.	
HULDUE										101	248	
RINGDUE		2								2	1253	
MURSEJLER			1250	1280	3280	1100	609	9875	3795	660	40	
HEDELÆRKE											138	
SANGLÆRKE			3		1				85	74	559	
LANDSVALE			1	40	687	941	1822	3395	7775	4025	1948	
BYSVALE					261	523	7825	6050	7490	856	149	
DIGESVALE			7	13	362	407	350	1631	1029	232	24	
GRÅKRAGE											1	
RÅGE											4	
ALLIKE									1	5	40	
SJAGGER										4	4	
SANGDROSSEL									1		124	
VINDROSSEL												
JERNSPURV									6	72	163	
ENGPIBER					1		1	33	301	1340	4075	
SKOVPIBER						2	26	2200	1290	837	424	
HVID VIPSTJERT			4	5	16	40	6	37	150	738	311	
BJERGVIPSTJERT										8	7	
GUL VIPSTJERT				12		29	7470	20175	5520	1680	387	
STOR TORNKADE											6	
STÆR	21	596	1256	6510	189	20	0	125	510	85	585	19433
GRØNIRISK											18	
GRØNSISKEN									15	40	8900	
TORNIRISK			9		21		31	31	272	106	1493	
BJERGIRISK											14	
GRÅSISKEN												
DOMPAP												
KORSNÆB SP.												
BOG/KVÆRKER.									135	4045	256700	
GULSPURV											1	
RØRSPURV							1	1	10	156	1646	
SNESPURV												

Tabel 28. Tidsmæssig fordeling af trækkende duer, mursejlere og en række spurvefugle.

Følgende arter anses reelt for at have optrådt i ringere antal end normalt: Sanglærke, Sang- og Vindrossel, Engpiber, Tornirisk, Bjergirisk, Stillits, Dompap, Rørspurv og Snespurv. Derudover yderligere nogle arter som det ikke er helt sikkert at udtale sig om p.g.a. den gode dækning m.m. For en del af de ovennævnte arter

art	måned			okt.			nov.			dec.			i alt
	pri.	med.	ult.	pri.	med.	ult.	pri.	med.	ult.	pri.	med.	ult.	
HULDUE	259	131	37	9									785
RINGDUE	61475	24005	4205	2103	270	270					70		93655
MURSEJLER	1												21890
HEDELÆRKE	305	62	102	5	1								613
SANGLÆRKE	436	1491	2160	348	9	10							5176
LANDSVALE	606	139	26										21405
BYSVALE	6												23160
DIGESVALE	5												4060
GRÅKRAGE	18	2076	1086	559	184	44	40	8	9				4025
RÅGE		227	717	304	157	19	4	2					1434
ALLIKE	0	1024	939	667	43	2							2721
SJAGGER		871	2945	3200	1								7025
SANGDROSSEL	13	24	2										164
VINDROSSEL	14	261	231	13									519
JERNSPURV	78	45	26	4		1							395
ENGIPIBER	1730	810	790	237	52	23			11	1			9405
SKOVIPIBER	39	1	1										4820
HVID VIPSTJERT	71	11	3										1392
BJERGVIPISTJERT	11	1	13	1									41
GUL VIPSTJERT	9	1	2										35285
STOR TORNSKADE	5	8	17	2	2								40
STÆR	6269	6065	4810	461	80	51	11				33		47110
GRØNIRISK	67	172	521	1563	702	239			8				3290
GRØNSISKEN	14690	1610	2035	3850	704	232	43	55	76				32250
TORNIRISK	1090	190	269	15	9								3536
BJERGIRISK	80	310	581	108	1	24					53		1171
GRÅSISKEN			30	150	275	1750	499	552	519				3775
DOMPAP	1	1	36	37	2	17	6						100
KORSNÆB SP.	16	66	220	55	22								379
BOG/KVÆRKER.	262800	58900	28100	5000	680	186	52	1	1				616600
GULSPURV	6	116	528	228	63	29	2	1					974
RØRSPURV	1452	424	207	23	13	1	1						3935
SNESPURV		3	97	64	25	89	17						295

(incl. de ikke direkte nævnte) kan den megen østenvind lægges til grund for det lave antal.

Det er ret vanskeligt at gøre rede for hvilke arter, som har optrådt talrigere end normalt, idet dækningen som tidligere nævnt har været bedre end sædvanlig. Arter som Grønsisken, Gråsisken, Korsnæb sp., Bog-/Kværkerfinke kan der f.eks. ikke være tvivl om.

Dækningen:

Afl.: dagligt undtagen 6/11 og 26/12. Sept.-okt. indtil 10 timer pr. dag, nov.-dec. 3-5 timer pr. dag.
 Sydvestpynten (/Kls.): med. og ult. sept. dagligt undtagen 20/9, okt. undtagen dagene 7,13,15,18,26,31, nov. undtagen dagene 10, 11,14,16,19,20,22,24,28, dec. undtagen dagene 5,8,10,11,16,20,21, 22,24-27. Obs.-tiden afhæng af hvor meget liv, der var på de enkelte dage. På de nævnte dage, hvor der ikke var dækning, anses det for minimalt, hvad der kan have været trukket p.g.a. regn, stærk blæst m.m. Iøvrigt var dec. for varm (og ingen sne) til at der opstod nogen væsentlig kuldeflugt.

STÆR (Sturnus vulgaris).

I alt 47110 trk. Tallet er rekord, men som sædvanlig var dækningen af mellemlæmtrækket i juni meget spredt og tilfældig.
 Flest fra mellemlæmtrækket: 8/7 1800 (PB). Træktal over 2000 pr. dag: 24/9 10000 (PB,FJH) (rekord), 28/9 2355 (PB,SC,FJH,SKR), 30/9 2300 (PB), 5/10 2055 (SC), 16/10 2680 (PB,FJH,SKR), 21/10 2520 (PB,FJH,SKR).
 Pr. og med. juli indtil 6400, ult. juli-aug. indtil 1500 (talt når de fløj N til overnatning - hvor?), sept.-pr. okt. 100-800 i området, med. og ult. okt. 25-220, nov. 4-45, dec. 1-10.

KÆRNEBIDER (Coccothraustes coccothraustes).

Trækkende fugle er tilsyneladende noget af en sjældenhed: 16/10 1 NW (FJH) var samtlige! Fra nov.-dec. følgende rst.: 28/12 1 Kl. (LN).

GRØNIRISK (Carduelis chloris).

Det er iøvrigt første gang, at der har været så god dækning i nov./dec., så man kan næsten kalde det for en slags "pionerarbejde" med hensyn til grøniriskernes trækforløb på lokaliteten!
 I alt 3290 trk., flest 2/11 239, 3/11 620, 4/11 290, 12/11 262, 17/11 250, 21/11 230 (PB,FJH).
 Juli 3-10 Afl.Kls., aug.-okt. 5-60, dog 28-30/8 100-150; nov. 75-180, dec. 40-70 i området.

STILLITS (Carduelis carduelis).

Et kolossalt fald i antal sete individer, idet der i hele perioden i alt blot er set 72 ex. på 25 dage!!! Normalt ses flere hundreder ex.
 19/9 - 8/11 i alt 30 trk.
 Juli-dec. set rst. på 18 dage i antal 1-7 Afl.Kls.

GRØNSISKEN (Carduelis spinus).

Igen i år kæmpetræk af denne art:
 I alt 32250 trk.!, heraf de første 8/9 15 (SC). Træktal over 1000 pr. dag: 26/9 1750 (PB), 28/9 3150 (PB,SC,FJH,SKR), 30/9 1740 (PB), 1/10 1160 (PB, FJH), 3/10 1910 (PB,SC,SKR), 5/10 1230 (PB,SC), 6/10 4250 (PB,SC), 8/10 2650 (PB), 9/10 2490 (PB,FJH,SKR), samt 1/11 2700 (PB).
 29/12 ialt 30 indtrk. fra SW (PB,LN) - det smitter åbenbart! (se Gråsisken).
 Med. og ult. sept. 2-10 Kls., okt. 10-70, dog 4/10 400 trf./rst. og 5/10 150 (PB); nov.-dec. 10-70 i området, dog 1/11 min. 300 (PB).
 Iøvrigt kan det nævnes, at den 6/10 kom hovedtrækket et godt stykke tid førend normalt, hvilket vil sige, at der i løbet af den 5/10 må have op-
 hopet sig min. 3000 ex. på Sydamerger.

TORNIRISK (Carduelis cannabina).

Den megen østenvind havde en negativ indflydelse på denne art idet i alt kun 3536 trk., flest 22/9 288 (PB,SC), 23/9 278 (PB,SC,FJH,AS), 28/9 299 (PB,SC,FJH,SKR), 3/10 493 (PB,SC) ellers under 250 pr. dag.
 Juli-pr. aug. 12-55 Afl.Kls., med. aug.-med. okt. 60-160, dog 3/10 350 (SKR); ult. okt. indtil 30, pr. og med. nov. 1-16. Sidste: 21/11 1 Kls. (PB).

BJERGIRISK (Carduelis flavirostris).

I lighed med Tornirisk noget få trk.: i alt 1171, heraf de første 24/9 14 (SC). Flest 19/10 110 (PB), 22/10 219 (PB,SC), 23/10 187 (SC m.fl.), ellers højest 70 pr. dag.

4/10 15, 8/10 - ult. okt. 40-155 Afl.Kls., dog 22/10 220 Kls. og 25/10 300 Afl.+50 Kls. (PB,SC,FJH); nov.-dec. 1-45, dog 1/11 95 Kls.

GRÅSISKEN (Carduelis flammea).

Storstilet invasion i lighed med den i '72. Pr. 31/12 er der herfra lokaliteten i alt blevet set min. 5100 ex.

Trækket forløb på et mildest talt usædvanlig måde: fra dæmringen til 09.45 (derefter er de kun blevet set nogle få gange) udtræk mod SW/NW, hvilket drejer sig om lokale fugle fra Amager. Fra 09.20 og derefter (kun 2 gange nogle før) indtræk fra S og SW og derefter N/NØ, hvilket drejer sig om fugle fra Sjælland (evt. Skåne).

27/10 - 31/12 i alt 3775 trk., flest 17/11 150 (PB), 21/11 1070 (379 W+691 N/NØ) (PB,FJH,SKR), 25/11 371 W (PB,FJH), 26/11 146 (PB), 27/11 130 (PB), 6/12 137 (PB,SC), 7/12 265 (259 W+6 NØ) (PB,FJH), 13/12 413 (390 W+23 NØ) (PB), 29/12 495 (218 SW/NW+277 NØ) (PB,LN) ellers højest 81 pr. dag.

Første rastende: 24/10 1 (SAL). Ult. okt. indtil 62, nov.-dec. indtil 120 i området, dog 26/11 380, 13/12 200, 23/12 140 (PB).

DOMPAP (Pyrrhula pyrrhula).

Fåtalig på træk dette efterår: 9/10 - 7/12 i alt 100 trk., heraf de første 9/10 1 og 16/10 1 (SKR). Flest 28/10 22 og 5/11 32 (PB,FJH) ellers højest 9 pr. dag.

Ult. okt.-dec. 1-7 Kl.Kls., dog 5/12 17 Kl. (SKR).

LILLE KORSNÆB (Loxia curvirostra).

5/9 2 trk., 27/9 1 trf., 9/10 1 trk., 16/10 1 trk., 24/10 4 Kl., 25/10 4 trk. (PB,SAL,BR,SKR,JFT).

STOR KORSNÆB (Loxia pytyopsittacus).

9/10 6 trk. (BR,JFT), 22/12 1 Kl. (LN), 28/12 8 (3 ♂+5 ♀) Kl. (PB).

UBESTEMT KORSNÆB (Loxia sp.).

Der var en blandet invasion af store og små korsnæb dette efterår. Der er blevet set mange store korsnæb andre steder, men hvor stor en del de udgør af nedenstående må stå hen i det uvisse - beklageligvis.

9/10 - 17/11 i alt 379 trk., flest 16/10 36 (PB,FJH,SKR,VV), 21/10 51 (PB, FJH,SKR), 24/10 57 (PB,FJH), 25/10 59 (PB,FJH), 28/10 26 (PB,FJH), 3/11 20 (PB,FJH) ellers højest 17 pr. dag.

Med. okt.-dec. ofte 1-10 Kl.Kls. (en del af disse formentlig små korsnæb).

BOGFINKE (Fringilla coelebs).

Med. sept.-med. okt. indtil 350 Afl.Kls., dog 21/9 500 og 8/10 1000 Kls. Dec. 8-30 i området.

KVÆRKERFINKE (Fringilla montifringilla).

Første: 5/9 1 Kls. (PB,FJH). Med. og ult. sept. 1-3 Afl.Kls., okt. indtil 100, dog 16/10 500 Kls. Dec. 5-10 i området.

BOG/KVÆRKERFINKE (Fringilla coelebs/montifringilla).

Talrig til trods for den megen østenvind:

I alt 616600 trk., flest 27/9 52000 (5-6 % kværker) (PB), 28/9 95000 (8-10 %) (PB,SC,FJH,SKR), 29/9 57000 (6-7 %) (PB,FJH), 1/10 25000 (8-10 %) (PB,FJH), 3/10 29000 (10-12 %) (PB,SKR), 6/10 65000 SØ (15 %) (PB,SC), 9/10 81000 (12-15 %) (PB,FJH,SKR), 10/10 27500 (PB,FJH), 11/10 39000 (30-40 %) (PB,FJH).

I lighed med Grønsisken gik hovedtrækket før end normalt den 6/10, hvilket vil sige, at der løbet af den 5/10 er blevet ophøpet min. 40000 på Sydamerger (PB).

GULSPURV (Emberiza citrinella).

25/9 - 13/12 i alt 974 trk. Kun 2 dage over 100: 28/10 160 og 3/11 174 (PB,FJH).

Ult. okt.-dec. 25-60 hovedsagelig M.

PILEVÆRLING (Emberiza rustica).

1/10 1 ♂ Kls. (BR,JFT). Beskrivelse er tilsendt SU.

RØRSPURV (Emberiza schoeniclus).

16/8 - 1/12 i alt 3935 trk., hvilket ikke er særligt overbevisende. Flest 23/9 448 (PB,SC,FJH,AS), 27/9 410 (PB), 28/9 285 (PB,FJH,SKR), 6/10 257 (PB,SC), 9/10 405 (PB,SC,FJH,SKR) ellers under 250 pr. dag.

Juli-sept. 5-18 Afl.Kls., pr. og med. okt. 45-95, ult. okt. fald. fra 30, nov.-dec. 2-5.

LAPLANDSVÆRLING (Calcarius lapponicus).

Ingen iagttagelser! Arten er iøvrigt set hvert efterår i perioden 1972-81 med oftest 3-5 ex.

SNESPURV (Plectrophenax nivalis).

Selvom dækningen var god i nov/dec, blev det samlede trækantal ikke særligt højt: 16/10 - 3/12 i alt 295 trk., flest 25/10 34 (PB,FJH), 29/10 36 (PB, SC), 3/11 57 (PB,SC,FJH), 27/11 40 (PB) ellers under 30 pr. dag.

De første fugle var 16/10 2 trk.+1 ret. (6 indsendere). 19/10 - pr. nov. 2-23, dog 26/10 40 Afl. (SC); med. nov.-dec. 25-64 Afl.Kls.

Rettelser til rapporterne fra 1980 & 81.

1980: Sædgås: pr. febr. 95

Huldue: ult. sept. 73

1981: Gravand: tabel 3. med. okt. 5, ult. okt. 1

Gråand: tabel 3. med. juni 5 - i alt 965

Krikand: tabel 3. ult. juni 25 - i alt 1722

Strandskade: tabel 5. ult. sept. 57

Ubestemt kjo: en tilføjelse: 20/9 1 mørk SW

Deadline for Kongelunden 1983 : 10/1 - 1984.

23/2 - 1983

Preben Berg,
Skøjtevanget 14,
2770 Kastrup.

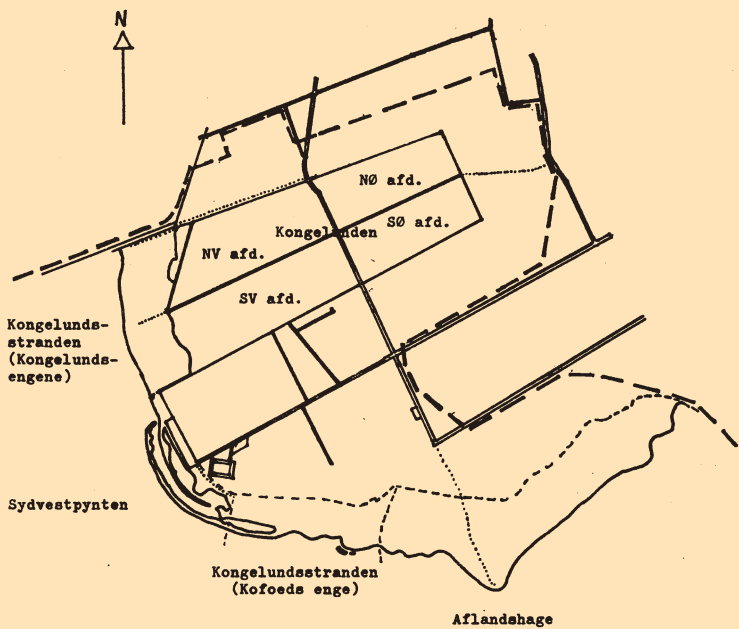


Fig. 2. Kongelundsområdet.