

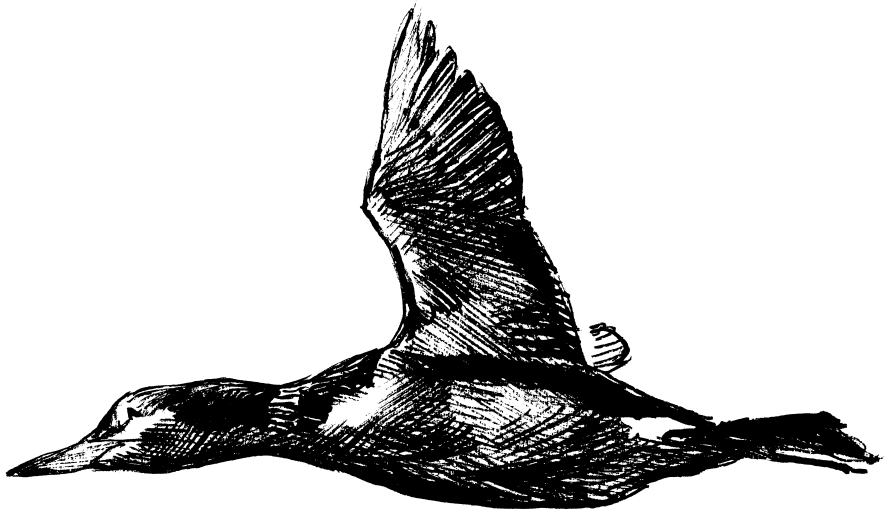
# Fugle i Danmark 1998

## Årsrapport over observationer

Redigeret af KIM CHRISTENSEN og ERLING SØBY

(With a summary in English: *The Danish Bird Report 1998*)

Meddelelse nr 28 fra Rapportgruppen



Vinteren 1997/98 var overvejende mild, og der sås mange Store Tornskader, Store Korsnæb og Hvidvingede Korsnæb. Foråret var i begyndelsen (april) koldt og fugtigt, men slog derefter om til varmt og tørt vejr. Arter som Tundrasædgås, Bramgås, Trane, Pomeransfugl, Krumnæbbet Ryle, Temmincksryle, Ringdrossel og Hvidvinget Korsnæb sås i store tal. Derimod var rovfugletrækket moderat, undtagen for Fiskeørn og Lærkefalk.

Sommeren var kølig, sine steder med en del nedbør, men gav pæne yngletal for bl.a. Sorthalset Lappedykker, Rørdrum, Skestork, Bramgås, Vagtel, Plettet Rørvagtel, Engsnarre, Trane, Dværgerterne, Biæder (3-7 par på Røsnæs (S)), Lille Flagspætte, Sortstrubet Bynkefugl, Skægmejsje og Korttået Træløber. Der var desuden et sikkert ynglefund af Vindrossel. I det tørre, først varme, men senere kølige efterår sås en hel del Sodfarvede Skråper, Almindelige Skråper, Suler, Bramgæs, Traner, Dværgryler, Temmincksryler, Krumnæbbede ryler og Odinshaner. Igen var rovfugletrækket moderat.

Arter, som året igennem noteredes i pæne tal, var Islom, Nordisk Lappedykker, Sorthovedet Måge samt – efter at være taget af SU-listen – Bjergpiber.

Blandt årets invasionsarter var Hvidvinget Korsnæb (januar-maj) og Dværgryle (efterår), og der var invasionslignede forekomster af Vagtel og Engsnarre. For Islom, Bramgås, Fiskeørn, Vandrefalk, Trane, Temmincksryle og Lille Flagspætte blev 1998 et rekordår.

## Indledning

Nærværende årsrapport indeholder en oversigt over 169 fåtallige og sjældnere arters/racers forekomst i Danmark i 1998, herunder yngle/sommerforekomster (Y), vinterforekomster (V) og trækta-beller (T) for en række udvalgte arter (jf. Søby et al. 1997, Christensen & Søby 1998). Rapportgrup-pens artsliste blev justeret efter årsrapporten for 1994 (Christensen et al. 1996) og stod i årsrappor-ten for 1995 (Søby et al. l.c.), mens et mindre antal justeringer bragtes i rapporterne for 1996 (Chri-stensen & Søby l.c.) og 1997 (Søby & Christen-sen 1999). Yderligere justeringer er anført neden-for. Redaktionen skal opfordre alle observatører til at indsende oplysninger om listens arter til lokal-rapporterne, således at de kan indgå i årsrapporten. Materialet vil desuden blive anvendt i kommende oversigter over Danmarks fugle.

Årsrapporten anvender så vidt muligt kun aktu-elle fotos fra det pågældende år. Alle opfordres til at sende sådanne til redaktionen, jf. artslisten. Billederne vil naturligvis blive returneret efter brug. Tegninger i form af feltskitser og lignende modtages også meget gerne. Husk at oplyse dato og lokalitet.

I lighed med foregående årsrapporter findes bagest en liste med rettelser og tilføjelser til tidli-gere årsrapporter. Rapportgruppen modtager gerne oplysninger om fejl og mangler til disse.

Det skal påpeges, at regionsforkortelserne (eksempelvis (NJ) for Nordjylland) ikke skal opfattes som henvisninger til lokalrapporter, men kun som geografiske oplysninger.

## Artslisten

Tidligere SU-arter optages automatisk i årsrappor-tens artsliste. I forhold til den hidtidige liste (Søby et al. 1997, Christensen & Søby 1998, Søby & Christensen 1999) er Bjergpiber og Hvidhalset Fluesnapper derfor tilføjet, idet de er taget af SU-listen fra og med 1998.

Der var i 1998 ingen fund af Bjergand (Y) og Mudderklire (Y).

## Forfattere og bearbejdere

Rapportens forfattere og bearbejdere er: Ole Amstrup (vadefugle), Jacob Sterup Andersen (ænder), Per Bjarne Baden (pibere, finker – værlinger), Kim Christensen (sangere – fluesnap-pere), René Christensen (spætter, Skægmejsje – Nøddekrige), Henning Ettrup (gæs), Jannik Hansen (duer – skrifugle), Jørgen Jensen (stor-ke), Peter Lange (kjoever, Vandstær), Flemming Nielsen (lærker, vipstjerter, drosselfugle), Lars

Ulrich Rasmussen (rovfugle), Erling Søby (måger – alkefugle), Steen Søgaard (rovfugletræk, vejrbe-retning), Thomas Vikstrøm (Rørdrum – Europæisk Flamingo (undt. storke), hønsefugle – Trane), Allan Kjær Villesen (lommer – Sule).

## Materiale

Rapportgruppen har udarbejdet årsrapporter siden 1970. Fra og med 1978 er rapporterne udarbejdet efter stort set samme retningslinier, omhandlende stort set samme arter og hovedsageligt baseret på samme kilder som nærværende rapport. Grundla-get for rapporten er fortrinsvis DOFs lokalrappor-ter for 1998 samt fuglestationsvirksomheden og de rutinemæssige trækobservationer ved en række træksteder.

De benyttede lokalrapporter er Fugle og Dyr i Nordjylland (NJ), Ringkøbing Amt årsrapport (Sandeviften 2/99) (RK), Fugle i Århus Amt (ÅH), Fugle på Sjælland (FupS) (S) og Fugle i Born-holms Amt (B). Rådata til lokalrapporterne er modtaget fra Ribe (RB), Vejle (VE), Fyn (F) samt Lolland-Falster og Møn (LFM). Derimod har det ikke været muligt at få materiale fra Sønderjylland i 1998.

Fuglestationsvirksomhed og rutinemæssige trækobservationer på en række lokaliteter har leve-ret et yderligere materiale: Skagen (Skagen lokal-gruppe) (NJ), Vejlerne (Økologisk Feltstation, Danmarks Miljøundersøgelser (DMU)) (NJ), Tipperne (DMU) (RK), Blåvand (Blåvand Fugle-station (DOF)) (RB), Langli/Skallingen (DMU) (RB), Vørsø (DMU) (VE), Hov Nordstrand (forår) og Sydlangeland (efterår) (DOF/Fyn) (F), Gillele-je (Københavnsafdelingens Fuglestation KAF (DOF)) (S), Kongelunden (Kongelundens Fugle-station (Københavnsafdelingen (DOF)) (S), Stevns (efterår) (Stevns lokalgruppe) (S), og Christiansø (DMU) (B).

Supplerende materiale er indkommet fra Rovfuglegruppen (DOF), Storkegruppen (DOF), *Projekt Ørn* (årsberetning) (DOF), foruden Dansk Ornitologisk Forenings Tidsskrift (DOFT), DOF-Nyt, Fugle og Natur, samt enkelte af DOFs lokal-blade. Ligeledes indgår bl.a. optællinger fra Vade-havet og Tøndermarsken (DMU), DMUs tællinger af vandfugle i Danmark 1997/98, samt oplysninger fra Fuglelinien (DOF), foruden yderligere optæl-linger og observationer fra en række lokale grup-per og enkeltpersoner.



### Vurdering af materialet

Hvad angår vurderingen af materialet henvises til bemærkningerne i forrige årsrapport (Christensen & Søby 1998). Ligesom dengang er der også i denne rapport arter, hvor de indrapporterede tal ikke giver et fuldt dækkende billede af forekomst; disse arter er markeret med en sort cirkel (●) efter artsnavnet for at fremhæve det mangelfulde materiale.

### Tak

Tak til Kaj Kampp for hjælp under udarbejdelsen af rapporten samt Carl Christian Tofte for de flotte tegninger. Yderligere en tak til de mange, der har indsendt oplysninger til lokalrapporter m.m. samt til observatører på fuglestationer o.lign. Uden dem var denne rapport ikke blevet til.

### Vejret i 1998

Året 1998 blev et meget nedbørsrigt og forholdsvis varmt år. Med 860 mm nedbør blev det næstvådeste år, der er registreret. Temperaturen var en halv grad over normalen til trods for, at sommeren var halvkølig og november og december havde vintervej. Antallet af solskinstimer var 1571, næsten 6% under normalen.

Ved årets begyndelse var vejret mildt med en del regn og domineret af sydvestlige vinde. Fra den 20. januar skete der et omslag til højtrykspræget, koldt og tørt vejr. Det varede ved til et par dage ind i februar, hvorefter vejret blev præget af fugtige og til tider lune luftmasser fra Atlanterhavet. Februar blev den næstvarmeste, der er registreret, med mere nedbør og færre solskinstimer end gennemsnittet. Første uge af marts blæste det meget fra vest med indslag af snebyger. Senere fulgte et par dage med klart vejr og kold og tør luft fra nord, hvorefter det igen blev mildere. Fra den 22. dominerede vindretninger fra syd og sydøst, og 27-31. marts kom der et varmfremstød med temperaturer op til 19°. April startede koldt med sne og slut

og østlige vinde, og måneden igennem var vejret ustadigt med dobbelt så meget nedbør som normalt og kun lidt sol; østlig vind var almindeligt. Et varmfremstød de sidste april dage bragte temperaturen op over 20°, og næsten hele maj var præget af højtryk med tørt, solrigt og temmelig varmt vejr. Vinden var østlig og tildels sydlig, d. 19-25. afbrudt af en periode med vestlige vinde og byger, hvorefter det igen blev varmere og mere stabilt.

Sommermånederne juni, juli og august blev ustadige med et overskud af nedbør i juni og juli og med middeltemperaturer lidt under gennemsnittet. Vestlige vinde dominerede. Talrige regn- og tordenbyger gjorde, at nedbøren faldt meget ujævnt over landet. I slutningen af august drejede vinden op mellem vest og nord og gav en del byger og kølige nætter.

September startede med højtryk og lunt vejr, og østlige vinde dominerende gennem hele måneden. Det blev den solfattigste september, der er registreret, men alligevel blev måneden forholdsvis tør og havde et lille overskud af varme. Efter en periode med sydlige og vestlige vinde med diset vejr skete der 29-30. september et omslag til østlig og nordøstlig vind med øget sigt. Oktober havde usædvanlig megen nedbør. De første 10 dage blæste det kraftigt fra øst og nordøst, men herefter skete et omslag til mildt, fugtigt vejr præget af vestlige og sydvestlige vinde, og disse vindretninger dominerede resten af måneden. Omkring månedsskiftet oktober-november var vejret køligt med vestlige vinde, mens november som helhed var præget af højtryk og havde koldt og tørt vejr med en del frost, især i den sidste halvdel af måneden. Et snevejr d. 25. over de østlige egne gav stedvis op til 10-15 cm sne.

December var solrig med frost frem til d. 12., hvor vejret slog om og blev mildt med vestlige og sydvestlige vinde, og julevejret var gråt, mildt og blæsende.

Udvalgte vejrparametre for 1998 (gennemsnit for Jylland og Øerne). Tallene i parentes angiver normalen, dvs. gennemsnittet for perioden 1961-90, for soltimer 1971-90. Kilde: Danmarks klima 1998. Danmarks Meteorologiske Institut, DMI, Trafikministeriet.  
*Mean temperature, precipitation, sun-hours and direction of wind in 1998. Numbers in parentheses are mean values for 1961-90 (for sun-hours 1971-90).*

	Jan	Feb	Mar	Apr	Maj	Jun	Jul	Aug	Sep	Okt	Nov	Dec	Året
Middeltemperatur °C	2,4 (0,0)	5,0 (0,0)	3,8 (2,1)	6,6 (5,7)	12,0 (10,8)	14,0 (14,3)	14,6 (15,6)	14,6 (15,7)	13,4 (12,7)	8,6 (9,1)	1,9 (4,7)	1,3 (1,6)	8,2 (7,7)
Nedbør (mm)	68 (57)	51 (38)	61 (46)	78 (41)	29 (48)	79 (55)	93 (66)	61 (67)	60 (73)	171 (76)	48 (79)	60 (66)	860 (712)
Soltimer	68 (39)	38 (69)	148 (114)	95 (179)	290 (246)	226 (233)	224 (236)	207 (220)	88 (145)	87 (97)	52 (58)	48 (36)	1571 (1670)
Hyppigste vindretning (%)	SV 25	SV 43	V 22	Ø 32	V 18	V 28	V 40	V 40	Ø 35	V 35	Ø 21	SV 27	V 23

## Artsgennemgang

### Islom *Gavia immer*

Der blev i årets løb registreret 42 fugle fordelt på 24 lokaliteter. Det er den hidtil højeste årstotal. Den regionale fordeling var (NJ) 22, (RK) 7, (RB) 3, (ÅH) 4 og (S) 6. For både Nordjylland og Ringkøbing Amt er der tale om rekordstore forekomster, og hele 10 fugle sås inde i Kattegat. Aldersfordelingen var 17 ad., 14 imm. og 11 ubestemte. 17 af årets fugle (40%) sås i første halvår, 25 i andet halvår. Maj og oktober var de bedste måneder.

Årets første Islom var en stationær fugl, 6/1-2/3 1 3K Bulbjerg (NJ). Herefter 27/2 1 Anholt (ÅH), 18/4 1 Sysvig (NJ), 4/4-9/4 1 Blåvand (RB), 29/4 1 Gilleleje (S), 4/5 1 Langerhuse (RK), 8/5-30/5 i alt 9 ad. Skagen (NJ), 25/5 1 Kandestederne (NJ) og 30/5 1 Hundested (S). Første efterårsfugl var 26/9 1 Fornæs (ÅH). I oktober sås 10/10 1 Thorsminde (RK), 12/10 1 og 18/10 1 Nr. Lyngvig (RK), 13/10 1 Hanstholm (NJ) og 1 Agger Tange (NJ), 15/10 1 og 20/10 1 Lild Strand (NJ), 20/10 1 og 30/10 1 Spodsbjerg (S), 22/10 og 31/10 1 Blåvand (RB), 24/10 1 Langerhuse (RK), 25/10 1 Krylen (RK) samt 26/10 1 Ebbeløkke (S). Året sluttede med 1/11 1 Harboør Tange (RK), 2/11 1 Fornæs (ÅH), 6/11 1 Gilleleje (S) og 31/12 1 Bulbjerg (NJ) og 1 Kysing Næs (ÅH).

### Hvidnæbbet *Lom Gavia adamsii*

Årets total var 17 fugle (ligesom i 1997) fordelt på 9 lokaliteter. Den regionale fordeling var (NJ) 11, (RK) 4, (RB) 1 og (B) 1. Aldersfordelingen var 5 ad., 7 imm. og 5 ubestemte. I første halvår registreredes 11 fugle: 22/2 1 Blåvand (RB), 6/4 1, 13/4 1 og 2/5 1 Skagen (NJ), 10/4 1 Bovbjerg (RK), 11/4 1, 28/4 1 og 24/5 1 Sysvig (NJ), 2/5 1 og 3/5 1 Langerhuse (RK). De 6 fugle i andet halvår var 3/9 1 Hammeren (B), 12/10 1 Nr. Lyngvig (RK), 30/10 1 og 31/10 1 Ørhage (NJ), 1/11 1 Grenen (NJ) og 3/11 1 Bulbjerg (NJ).

Årets forekomst er tæt på gennemsnittet for 1991-97 (19 fugle pr år). Det er også helt efter bogen, at hovedparten af fuglene blev set i april - maj (59%). Nordjylland dominerer som sædvanligt materialet med 65% af fuglene, men Skagen står for en mindre andel end normalt. Ringkøbing Amt havde det hidtil bedste år.

### Nordisk Lappedykker *Podiceps auritus*

I 1998 noteredes 165 fugle fordelt på 48 lokaliteter. Det er samme antal som i 1997 og udgør den tredjehøjeste årstotal siden 1977; gennemsnittet for perioden 1977-97 er 97. Den regionale forde-

ling var (NJ) 39, (RK) 13, (RB) 15, (ÅH) 4, (VE) 18, (F) 9, (S) 33, (LFM) 17 og (B) 17.

I første halvår sås 82 fugle, den første 2/1 1 Grenen (NJ). De største forekomster var 25/1 6 og 15/3 9 Klintebjerg (S), 7/3 3 Stængehus (S), 13/4 3 Langerhuse (RK) og 3 Hammeren (B), 16/4 3 Nors Sø (NJ), 17/4 10 Hyllekrog (LFM) og 30/4 4 havet ved Tryggelev Nor (F). Et yngleforsøg er registreret 6/5 Hulemosen (S), hvor et par sås bygge rede, men dagen efter var fuglene forsvundet. To sene forekomster var 26/5-26/6 1 Østlige Vejler (NJ) og 24/6 1 havet mellem Dueodde og Østre Sømark (B).

I andet halvår sås 83 fugle, med 14/8 1 Keldsnor (F) som den første. De største forekomster var 2/10 3 Gudhjem (B), 4/10 4 Hammeren (B), 3/11 4 Kyndby Vig (S), 7/11 7 Borre Odde (VE), 12-17/11 3 Tipperne (RK), 17/11 4 Vorsø (VE) og 19/11 6 Nors Sø (NJ). Ved Nors Sø og Borre Odde sås fugle i varierende antal gennem hele perioden september-november. Årets sidste fund var 30/12 1 Gedser (LFM).

#### Sorthalset Lappedykker *Podiceps nigricollis*

Årets første fugl sås allerede 7/3, 1 Esbjerg Havn (RB), men ellers var der normal ankomst til ynglepladserne fra 22/3 og ind i april. I den sidste ende af året var der to ekstremt sene fugle, 2/12 1 Harboør Tange (RK) og 28/12 1 Esbjerg Havn (RB).

Artens vigtigste yngleområde var i 1998 for første gang Nordjylland med 123-126 ynglepar. Det er mere end en fordobling i forhold til 1997 (38-62 par). Lovns Sø var landets største ynglelokalitet med 87 par, men også Vejlerne havde en kraftig stigning til 35-38 par. I artens tidligere kerneområde i Århus Amt synes flere års kraftig tilbagegang nu standset og bestanden stabiliseret med 18-63 par (13-66 par i 1997), men der savnes fortsat sikre yngleoplysninger; de største forekomster i yngletiden var Brabrand Sø med op til 55 ad., Mossø 17 ad., Knudsø 10 ad., Birksø 10 ad. og Julsø 5 ad. Udvandringen fra søerne i det midtjyske søhøjland synes således at fortsætte, mens forekomsterne i Brabrand Sø er stærkt stigende. I Ringkøbing Amt synes bestanden at være stabil med 6-41 ynglepar, men fortsat ses kun få unger; Vesperne er stadig vigtigste lokalitet (3-28 par). I Vejle Amt anslås der at være 3-16 ynglepar; i Uldum Kær er registreret 3 par med unger, og på en række potentielle ynglelokaliteter er der set mindre antal i yngletiden. Ribe Amt havde 4-10 ynglepar, mens det er mere usikkert om de 0-8 par på Fyn rent faktisk ynglede. Sjælland har meldt om

15-24 ynglepar på 6 lokaliteter; Nielstrup Sø med op til 28 ad. og 11 ungekuld er langt den vigtigste lokalitet, men også fra flere af de mindre ynglelokaliteter er der indrapporteret unger.

På baggrund af forekomsterne af adulte fugle på kendte eller egnede ynglelokaliteter i yngletiden kan landsbestanden anslås til ca 288 par, hvoraf 169 kan regnes for sikre. Det er en pæn fremgang, og efter de foregående tre års tilbagegang nærmer bestanden sig igen niveauet fra 1992 og 1994 på 303 par. Arten er kendt for at kunne flytte meget omkring, og de udvandrede fugle fra det midtjyske søhøjland synes at have fundet gode erstatningslokaliteter. Opløftende er også en del registreringer af ungfugle især på Sjælland.



#### Malleuk *Fulmarus glacialis*

Der blev indberettet 22251 fugle, hvilket er lidt over gennemsnittet for årene 1977-98 (18388). Den regionale fordeling var (NJ) 15672, (RK) 4906, (RB) 1062, (ÅH) 11, (VE) 5, (F) 2 og (S) 593.

Nordjylland dominerede altså som i de fleste år, med 70% af årets fugle. De største observationer herfra var 28/2 144 Grenen, 14/6 861 Grenen, 6/7 854 Lild Strand, 9/8 805 Skagen, 22/8 800 Ørhage og 23/8 3700 Roshage. Ved vestkysten sås 27% af årets fugle, og største tal herfra er 23/8 221 Vejlbj Klit (RK), 15/9 1100 og 16/9 3076 Nr. Lyngvig (RK), og 16/9 1019 Blåvand (RB). Resten af fuglene optrådte i Kattegat med største forekomster 28/2 150 Gilleleje (S), 106 Spodsbjerg (S) og 50 Hornbæk (S), samt 23/8 35-40 Gilleleje (S). Enkelte fugle havde forvildet sig længere ind i de indre farvande: 12/4 1 Kongelunden (S), 19/8 1, 2/9 2 og 20/10 1 Rosenvold (VE), 2/9 og 4/9 1 Øsemagle Revle/Køge Havn (S) og 3/9 1 Bjørnsknude (VE).

Der blev set Malleukker i alle årets måneder, men flest i august (51%), september (25%), juli (9%) og oktober (6%). Årets forekomster må

betegnes som ret normale med hovedparten af fuglene i Nordvestjylland i august-september, hvor arten optræder i store mængder i Skagerrak. De pæne forekomster ved Sjællands nordkyst i slutningen af februar er også værd at bemærke. Og så blev 1998 året hvor Mallemukken for første gang forsøgte at yngle i Danmark efter 10 års tilløb (Sørensen 1999).

### Sodfarvet Skråpe *Puffinus griseus*

Der blev registreret 316 fugle fordelt på 25 lokaliteter. Det er en anelse over det i forvejen høje niveau fra 1997 (312), og 1998 er det næstbedste år siden 1980. Den regionale fordeling var (NJ) 83, (RK) 85, (RB) 100, (ÅH) 4, (VE) 1, (F) 1 og (S) 42. For Ringkøbing Amt var det det hidtil bedste år, og også for Nordjylland og Ribe Amt er tallene pæne, mens Sjælland kun lå en anelse over gennemsnittet. Kun en enkelt fugl, 20/10 1 Rosen-vold (VE), nåede længere ind i vore farvande end Kattegat.

I første halvår, hvor arten normalt ikke burde være på vore breddegrader, var der ligesom i 1997 flere iagttagelser: 8/2 1 Gilleleje (S), 28/2 1 Kikhavn (S), 1/3 2 og 5/3 1 Gilleleje (S), 29/3 1 Sdr. Hjørne (F), 13/6 1 Grenen (NJ) og 17/6 2 Lild Strand (NJ). I efteråret registreredes 306 fugle i månederne august-oktober. Største tal var 16/8 18 Blåvand (RB), 11/9 5 Nr. Lyngvig (RK), 10/10 67 Blåvand (RB) og 16 Thorsminde (RK), 11/10 9 Nr. Lyngvig (RK), 7 Ørhage (NJ) og 10 Spodsbjerg (S), 12/10 7 Grenen (NJ) og 18/10 14 Gilleleje/Hundested (S). Årets sidste fugl, og den eneste fra november, var 25/11 1 Blåvand (RB).

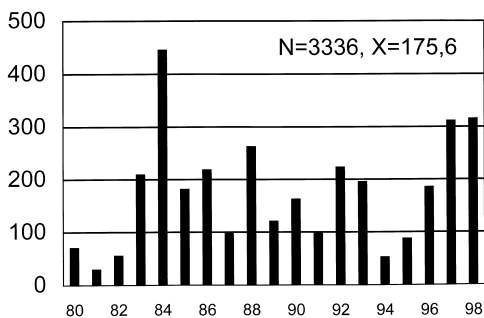
Ved Blåvand sås næsten alle årets fugle på kun to dage (16/8 og 10/10). I Ringkøbing Amt var

forekomsterne mere spredte, men dog koncentreret på to perioder, hhv. 11/9-16/9 (31%) og 10/10-15/10 (58%). I Nordjylland var der mange dage med kun få fugle, men mindre kulminationer i perioderne 18/8-24/8 og især 10/10-20/10. En større andel end normalt sås ved Skagen. Ved Sjællands nordkyst sås hovedparten af fuglene ligeledes i perioden 10/10-20/10. Der synes at være en stigende tendens i forekomsterne uden for de normale efterårsmåneder.

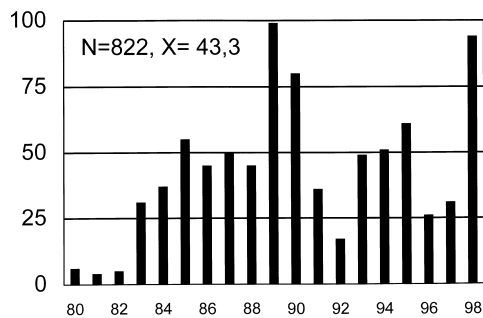
### Almindelig Skråpe *Puffinus puffinus*

Der noteredes 94 fugle fordelt på 16 lokaliteter, hvilket gør 1998 til det næstbedste år i årsrapportens historie, kun overgået af 1989 (99). Den regionale fordeling var (NJ) 51, (RK) 20, (RB) 2, (VE) 1 og (S) 20. Året var det klart bedste hidtil for Nordjylland og Sjælland, og det fjerdebedste for Ringkøbing Amt. Alle fuglene blev set i perioden maj-oktober. Årets første var 20/5 1 Grenen (NJ). Største forekomster var 16/6 5 Nr. Lyngvig (RK), 9/7 4 Roshage (NJ), 15/7 4 og 16/7 3 Udsholt Strand (S), samt 5/8 3 Korshage (S). En enkelt fugl, set 6/8 fra et skib ud for Rosen-vold (VE), havde forvildet sig længere ind i farvandede. Årets sidste fugl var 18/10 1 Vejlbj Klit (RK).

Årets næsten rekordstore antal afspejler en lang række små og mellemstore forekomster. Langt de fleste fugle sås i sommermånederne august (44%), juli (28%) og juni (14%). Der var usædvanligt mange fugle i Kattegat, og også fra den svenske vestkyst er meldt om mange fugle. Forekomsterne ved Jyllands nordvestlige og vestlige kyster var pæne, men mere normale, mens der i sydvest ved Blåvand sås kun enkelte fugle.



Årsfordeling af Sodfarvet Skråpe 1980-1998.  
Annual distribution of Sooty Shearwater 1980-1998.



Årsfordeling af Almindelig Skråpe 1980-1998.  
Annual distribution of Manx Shearwater 1980-1998.

**Lille Stormsval** *Hydrobates pelagicus*

Der blev observeret 10 fugle fordelt på 7 lokaliteter, så 1998 blev et år lidt under gennemsnittet for 1980-98 (12). Den regionale fordeling var (NJ) 4, (RK) 1, (RB) 4 og (S) 1. Det var andet år i træk, arten sås ved Sjælland, hvor den sjældent optræder. Årets første fugl var usædvanligt tidlig, 14/7 1 Vrist (RK). De øvrige var 23/8 1 Grenen (NJ), 18/10 1 Kikhavn (S), 18/10 1, 19/10 1 og 28/10 1 Blåvand (RB), 28/10 1 Roshage (NJ), 29/10 1 Langli (RB) og 30/10 2 Lild Strand (NJ).

**Stor Stormsval** *Oceanodroma leucorhoa*

Med 38 fugle fordelt på 12 lokaliteter blev det atter hverdag oven på rekordforekomsterne i 1997. Gennemsnittet for årene 1981-98 er 105 fugle, og i denne periode har der været 8 år med færre og 9 år med flere fugle end i 1998. Flest fugle blev set i oktober (71%) og september (21%), mens kun en enkelt sås i hver af månederne august, november og december. Den regionale fordeling var (NJ) 13, (RK) 8, (RB) 15 og (S) 2. Blåvand (RB) dominerer ikke materialet så meget, som det normalt er tilfældet, Ringkøbing Amt havde normale forekomster, og kun i Nordjylland var der flere Store Stormsvaler end normalt.

Årets første fugl, 28/8 1 Grenen (NJ), er den hidtil tidligste i dette område. Forekomster af mere end én fugl var 12/9 3 og 15/9 3 Nr. Lyngvig (RB), 13/10 2, 15/10 2 og 19/10 4 Blåvand (RB), 14/10 2 Ørhage (NJ), 15/10 2 Nr. Vorupør (NJ) og 30/10 2 Lild Strand (NJ). Årets sidste fugl var 31/12 1 Elling (NJ), fundet død nytårsnat i en hæk.

**Sule** *Sula bassana*

Der blev i 1998 indberettet 23030 Suler fra 57 lokaliteter. Det er den næsthøjeste årstotal, kun overgået af 1997 (23595), og 1998 var det fjerde år i træk med over 20000 fugle. Den regionale fordeling var (NJ) 12579, (RK) 5040, (RB) 4082,

(ÅH) 184, (VE) 48, (F) 13 og (S) 1084. I første halvår sås 1479 fugle, hvilket er væsentligt færre end i de to foregående år. De største forekomster var 19/1 41 og 13/4 121 Grenen (NJ), 3/6 56 Blåvand (RB), 17/6 188 Nr. Lyngvig (RK) og 18/6 41 Gilleleje (S). I andet halvår sås hele 21551 fugle. Maksimumtallene fra de største lokaliteter var 14/7 150 Ejstrup Strand (NJ), 16/7 138 Udsholt Strand (S), 18/8 240 Roshage (NJ), 15/9 565 Nr. Lyngvig (RK), 16/9 841 Blåvand (RB), 30/9 1050 Lild Strand (NJ), 18/10 380 Grenen (NJ) og 146 Hundested (S), samt 23/10 214 Stensnæs (NJ). Der blev set Suler i alle årets måneder, flest i september (32%), oktober (25%), august (21%) og juli (15%).

**Rørdrum** *Botaurus stellaris*

Arten blev observeret på i alt 46 lokaliteter mod 43 i 1997 og 54 i 1996. Minimumsantallet af paukende fugle steg fra 118 i 1996 og 132 i 1997 til 141. Årets forekomst skønnes at være den næststørste i nyere tid, kun overgået af 1995. Årstidsfordelingen var som sædvanligt ujævn med en klar overvægt i forårmånederne. Når der ses bort fra paukende fugle i februar, bød vintermånederne kun på 6-7 fugle mod 15 i 1997 og 43 i 1996. Dette mønster afspejler sandsynligvis vinterens strengthed, idet fuglene lettere lader sig se i hårde vintre som senest 1995-96.

De første paukende fugle hørtes allerede 17/2 i Sønder Lem Vig (NJ/RK) og Maribo Sønderø (LFM), mens den sidste hørtes i Vejlerne (NJ) primo juli. Som sædvanligt tegner Maribosøerne (LFM) og Vejlerne sig for de største antal paukende fugle, henholdsvis ca 25 (H. E. Jørgensen pers. medd.) og 57-71, i begge tilfælde en anselig fremgang. Sønder Lem Vig med 5 og Værnengene (RK) med 4 paukende fugle bør også nævnes. Den største enkeltnotering gjordes som vanligt i Vejlerne, hvor der taltes 37 (incl. tavse fugle) 27/5. Det er næsten en tangering af den hidtidige dagsrekord på 38 fra 1995.

**Silkehejre** *Egretta garzetta*

Årets første Silkehejre sås 27/4-10/5 i Vejlerne (NJ). Stationære fugle sås i øvrigt 15/6-22/6 og igen 15-16/8 på Agersø (S), 27/6-9/7 i Vejlen på Tåsinge (F) og 12-21/7 i Tryggelev Nor (F) – Langelands tredje fund af arten. 21/7 havde fuglen i Tryggelev Nor selskab af en artsfælle, årets eneste notering af mere end én fugl. En sen fugl rastede i Hindemae (SJ) 31/10. I alt skønnes mindst fire fugle at have gæstet landet i 1998, to i Jylland og to på Øerne.

**Sølvhejre** *Egretta alba*

Antallet af observationer lå på et normalt niveau og skønnes som året før at gælde to fugle hhv. i Jylland og på Sjælland/Falster. Den jyske fugl sås på Harboør Tange (RK) 9/4 og var siden stationær i Bjerregrav Mose (ÅH) 17/8-13/9 og Hindemæe (SJ) 25/10-15/11. Den østdanske fugl sås 1-3/1 i Tamosen (S), hvor den havde opholdt sig siden 26/12 1997 som landets andet vinterfund; herefter sås den i Barup Sø (LFM) 19/1-4/3. Desuden blev landets tredje vinterfund af Sølvhejre gjort i Emmersbæk Sø, Hirtshals (NJ) og på Hæstrup renselanlæg ved Hjørring (NJ), hvor en fugl opholdt sig hhv. 22/11 og 13/12.

**Sort Stork** *Ciconia nigra*

I lighed med 1997 blev der i 1998 ikke fundet sikre eller sandsynlige ynglepar (T. Rasmussen pers. medd.). En stationær fugl opholdt sig dog ved Mundelstrup vest for Århus (ÅH) i juni-juli. Årets første fugl blev set 25/4 Svinkløv (NJ), og i tidsrummet april-juni blev der set ca 10 fugle over hele landet. Den største flok var 3 fugle, der trak over Veksø Mose (S). Af 1K-fugle kan nævnes 11/8 1 trk. Blåvandshuk (RK), 14/8 2 trk. Dovns Klint (F) og 15-25/8 2 Bøtø Nor (LFM). De to sidstnævnte, som trak bort 25/8, blev årets sidste fugle.

**Hvid Stork** *Ciconia ciconia*

Det ser meget sort ud for den danske bestand af Hvid Stork. Antallet af ynglepar og enlige fugle på rede falder stadig. I 1998 var der således kun 3 ynglepar og 2 enlige, redefaste fugle mod 4 par og 4 enlige i 1997. Yngleresultatet var dog væsentligt bedre end i 1997, hvor kun to unger blev flyvefærdige. Parrene i Vesløs (NJ) og Ribe (RB) fik hver fire unger på vingerne, mens parret i Vegger (NJ) fik én flyvefærdig unge. Det giver i alt 9 unger, eller tre pr ynglepar, hvilket er et meget fint gennemsnit.

Der var enlige storke i rederne i Fovslet (VE) og Rudbøl (SJ). På Sjælland skete der det spændende, at en enlig stork 26-29/4 forsøgte at bygge rede på Teestrup Kirke ved Haslev (S). En anden interessant iagttagelse var to fugle i parring 3/5 mark ved Ikast (RK). Den største flok af omstrejfende storke var 12 19/5 Sydlangeland (F). Ligeledes skal nævnes en observation fra Bornholm, hvor 5 fugle 3/3 gik til overnatning i Langedeby ved Neksø.

Årets første danske ynglestork ankom 26/3 til Ribe. Redestorkene og ungerne forlod landet mellem 23/7 og 14/9.

**Skkestork** *Platalea leucorodia*

Ynglebestanden på tre par på en hemmeligholdt lokalitet i Nordjylland er udførligt behandlet af Grell (1999) og Skriver (1999).

I 1998 sås mindst 32 fugle på 14 lokaliteter (ynglefuglene medregnet), hvilket er langt færre end rekorden fra 1996 på 57 fugle; det rakte dog til "en klar andenplads". Den første fugl sås på ynglelokaliteten allerede 28/3, og fra april til midt i juni var der i alt 10-12 fugle i området, incl. nogle ungfugle fra 1997.

En forbipasserende Skkestork 9/5 var Blåvandshuks første! Stationære fugle udover de nævnte var op til 2 i Klydesøen (S) 11-27/6, 1 i Hovvig (S) 11-29/7, 1 1K i Margrethekog (SJ) 25/7-20/8 samt 4 1K – heraf 1 hollandsk ringmærket – i Vejlerne (NJ) 20/8-11/9. Øvrige fund af mere end én fugl var en bemærkelsesværdig observation af 5 trk. SV over Gilleleje (S) 13/7 samt 4 trk. Margrethekog 13/9, velsagtens 1K-flokken fra Vejlerne. Det blev årets sidste observation af arten.

**Europæisk Flamingo** *Phoenicopterus ruber roseus*

Årets eneste sikre iagttagelse af denne underart blev gjort 25/6, da en fugl med brækket vinge rastede på Fjandø (RK). En ubestemt flamingo, muligvis samme fugl, opholdt sig sammesteds og i Nissum Fjord (RK) 6/4-2/5 samt igen 9/9 og 30/9.





**Tundrasædgås** *Anser fabalis rossicus*

1998 blev et år med mange observationer over det meste af landet, bortset fra Østjylland. De fleste observationer gøres stadig i foråret. I Vejlerne (NJ) blev underarten set forskellige steder frem til begyndelsen af maj, første gang 4/1 6 og fra 25/1 frem til 5/5 1-3 fugle. I Vestjylland blev set 1-6 fugle i perioden 2/1-26/4, flest 14/1 6 og 1/2-6/3 4-5 Vest Stadil Fjord (RK), 9/1 4 Værnengene (RK), 1/2 4 Filsø (RB), 3/2 3 Høvsøre og 3 Skjern Enge (RK), 10/3 3 Holmsland (RK) og 17/4 3 Bøvling Klit (RK). Foruden disse observationer fra kerneområdet blev følgende set: 9/1 1 Alsønderup Enge (S), 10/1-7/3 1 Neksø Sydstrand (B), 8/2 3 Tissø (S), 28/2-1/3 2 Neksø Vang (B), 2/3 1 Ferske Sø (B) samt 22/3 1 Nielstrup Sø (LFM). I andet halvår var de første observationer 30/9 4 Poulsker og 1/10 2 ad. og 3 IK Østerlars (B). Siden fulgte 1-3/10 2 Arreskov Sø (F) samt årets største forekomst, 1/10 15 og 4/10 12 Bøtø Nor (LFM). Fra det nord- og vestjyske foreligger følgende observationer: 28/10 1 Sjørring Sø (NJ), 20/11 1 Voerså (NJ) og 22-30/12 4-5 Vest Stadil Fjord (RK). Endelig sås på årets sidste dag 5 Holmegårds Mose (S).

**Blisgås** *Anser albifrons*

Fordelelsen fulgte det sædvanlige mønster med de største tal i Sønderjylland og i den sydøstlige del af landet og ingen eller kun få i Østjylland. Flest blev observeret i efteråret, men der blev ikke set større træk, undtagen på Bornholm. I første halvår var de største antal i kerneområderne, således 31/1 950 Tøndermarsken (SJ), 1/2 343 Filsø (RB), 17/2 6-700 Gedser (LFM) og samme dag 200 Borre Mose (LFM). Større tal fra den øvrige del af landet var 7/3 107 Vejlerne (NJ), 19/2 51 Sjørring Sø (NJ), 22/1 39 Værnengene (RK) og 28/2 36 Tystrup-Bavelse Søerne (S). Forårets sidste var 13/5 2 Vigelsø (F) og 24/5 1 Vejlerne (NJ). Enkelte oversomrende fugle sås flere steder i landet. Efterårets første Blisgås var 5/9 23 Ølene (B) og 6/9 2 Tissø (S) og 1 Norsminde Fjord (ÅH). De næste sås ikke før sidst på måneden, 21/9 9 Ulfshale Nordstrand (LFM), 24/9 25 Kelsnor (F) og 14 Arresø (F). De største trækdage faldt i perioden 28/9-3/10, startende med nogle store forekomster på Bornholm. Således passerede 1579 fugle Rønne 28/9 og 1418 fugle Gudhjem 28-29/9. I alt trak mindst 8075 Blisgæs over Bornholm i perioden 28/9-6/10. Træktallene var mere begrænsede i den øvrige del af landet: 28/9 295 Kongelunden (S) og 180 SV Bollerstien (VE) samt 2/10 325 Stevns (S) og 120 S Søgård (F). Af større rastende flokke blev noteret 3/10 1000-1200 Bøtø Nor (LFM), 6/12 252

Spejlsby (LFM) og 16/10 250 Poulsker (B). Ved DMUs tællinger i november opholdt 757 Blisgæs sig i landet (Laursen 1999).

**Grønlandsk Blisgås** *Anser albifrons flavirostris*

Det blev i 1998 til 3 observationer i Nordvestjylland: 14/3-12/4 1-2 Vejlerne, 13/4 1 Agger Tange og 15-17/4 1 ad. Bøvling Fjord. Muligvis er det de samme fugle, der er gået igen.

**Dværgegås** *Anser erythropus*

Arten sås i foråret i den nordlige og sydøstlige del af landet, mens der fra efteråret kun foreligger fund fra Vest- og Sønderjylland. Ligesom i 1997 opholdt en mindre flok ringmærkede fugle sig i en periode på Møn. Forårets observationer var 2/1 1 ad. Bavelse Sø (S), 17/2-24/3 5 ad. (farvemærkede) skiftende mellem Borre Sømos, Hegnede og Nyord (LFM), 1/4-6/4 2 Maderne, Præstø (S) samt 12/4 4 Harboør Tange (RK). Hertil kommer en observation 10/4 af 2 ad. på Fjordholmene (NJ), hvoraf den ene var en hun mærket i 1990 i forbindelse med det svenske udsætningsprojekt (se Fugle og Dyr i Nordjylland 1998). Efterårets observationer var 29/9 1 trk. V Dallerup Sø (SJ), 3-13/10 1 ad. Vest Stadil Fjord (RK), 12/10 1 Stadilø (RK), 18/10 1 Højer Sluse (SJ) samt 2/12 1 umærket Jedsted Forland (SJ) og 16/12 1 farvemærket Indvindingen (SJ) i selskab med en farvemærket "forælder", som var en Bramgås.

**Snegås** *Anser caerulescens*

Som det er sædvanen blev de fleste fugle set i efteråret i Nordjylland og langs den jyske vestkyst. Antallet var vigende i overensstemmelse med, at den udsatte bestand i Oslofjorden er gået tilbage (se Fugle og Dyr i Nordjylland 1998). Kun på tre lokaliteter uden for det nævnte område blev arten set i 1998. Forårets observationer var 4/1-8/5 1-2 skiftende mellem Vest Stadil Fjord, Skjern Enge og Værnengene (RK), 17/2-15/3 2 2K Gjorslev Møllesø (S), 17/4 2 Ove Sø (NJ), 18-20/4 2 Vejlerne (NJ) og 26/4 1 (hvid) Ulfshale (LFM). Efterårets første Snegæs var en flok på 5 hvide og 1 blå, der allerede 25/7 sås i Margrethekog (SJ) og frem til 19/9 skiftede mellem Margrethekog, Filsø (RB) og Mandø Høllade (SJ). Øvrige fund var 6/8-8/8 1 (blå) Vejlerne (NJ), 26/8 1 (blå) Nors Sø (NJ), 13/9 1 Fønsskov (F), 13/9 1 Gjeddal Enge (RK), 16/9-30/10 1-4 skiftevis i Vejlerne og Sjørring Sø (NJ), 3-13/10 2 Vest Stadil Fjord (RK), 3-10/10 4-5 Saltvandssøen (SJ), 2-11/11 1 Tipperne (RK), 22-26/12 2 Vest Stadil Fjord (RK) og 29/12 2 Harboør Tange (RK).

**Canadagås** *Branta canadensis*

Selv om Canadagåsen efterhånden ses almindeligt landet over, var det kun i den østlige del, at større antal blev noteret i 1998. Ligeledes var det kun få Canadagæs, som blev talt på træk. De største forekomster er fra årets første og sidste del, mens flokke på mere end et par hundrede fugle var ualmindelige i den mellemliggende periode. I første halvår var de største tal 6/1 2600 Dybsø Fjord (S), 18/1 2400 Vejlø (S), 29/1 2000-3000 Nyord (LFM), 30/1 525 Vejlerne (NJ), 31/1 250 Overgårds Marker (ÅH), 19/1 225 Vantoe (LFM), 20/2 580 Havnø (NJ) og 5/3 870 Ulvedyb (NJ). Ved DMUs gåsetællinger i januar blev der på landsplan talt 11 245 Canadagæs, det laveste antal gennem de sidste 6 år (Pihl & Laubek 1998). Af trækbevægelser kan nævnes 5/3 204 Sydvestpynten (S), 58 Gilbjergshoved (S) og 32 NØ Gudhjem (B). Sommeren igennem blev enkelte fugle set, men der er ikke meldt om sikre ynglefund. Fra starten af august sås igen småflokke over det meste af landet, men først med udgangen af november sås større flokke, således 21/11 1000 Dybsø Fjord (S), 11/12 330 Vejlerne (NJ) og 31/12 900 Lille Vildmose/Tofte Sø (NJ). Efterårets største træktaal var 9/8 31 Christiansø (B).

**Bramgås** *Branta leucopsis*

Bramgåsen optræder stadig hyppigere på træk, hvilket i 1998 resulterede i nye rekorder både forår og efterår. Samtidig øgedes ynglebestanden på Saltholm (S) fra ca 17 par i 1997 til 26-27 par i 1998, og på Bornholm var der 2 par. Hertil kom oversomrende fugle flere steder. Mange Bramgæs samledes i løbet af foråret på de bedste rastelokaliteter forud for det videre træk. Således taltes 15/3 31 274 Bramgæs landet over ved DMUs gåsetællinger (Pihl & Laubek 1998). Af større tal kan nævnes 11/3 1750 Vest Stadil Fjord (RK), 21/3 132 Vejlerne (NJ), 29/3 2250 Værnengene/Tipperne (RK), 9-12/4 300 Dybsø Fjord (S), 7/5 700 Skjern Enge og 25/5 280 Øster Hæsing (F) og 280 Arraskov Sø (F). Forløbere for forårstrækket sås allerede 17/2, 410 N Langli (RB), og 21/3, 12 N Nyord (LFM). Hovedtrækket forløb over de østlige dele af landet i to bølger og resulterede i et rekordstort træk på mindst 40 400 fugle over Sjælland. Første trækølge kom i april med 13/4 10 859 og 24/4 5315 Bramgæs over Sjælland, flest 13/4 4523 Sydvestpynten, 24/4 3425 Kongelundsstranden og 13/4 1500 Tystrup Sø. Uden for Sjælland sås 21/4 550 Ø Tryggelev Nor (F) og 25/4 500 Ø Råby Lille (LFM). Anden trækølge var af mindre omfang og registreredes i første del af maj: 3/5 400 Hyllekrog

(LFM), 5/5 1100 Maribo Sønderø, 650 NØ Vindeholme (LFM) og 4224 NØ Hammeren (B), samt 9/5 250 Ø Kolding (VE). Sidste større trækdag var 17/5, 600 N Hov Nordstrand (F). Efterårstrækket satte ligeledes rekord over Sjælland, med ikke mindre end 94 000 fugle! Efter nogle forløbere, 3/9 12 trk. Sydvestpynten (S), 5/9 13 SV Rosenvold (VE), 7/9 96 V Dovns Klint (F) samt 85 SV Kelds Nor (F), kom den store trækølge i dagene 28/9-3/10, hvor træk observeredes over det meste af landet: 28/9 120 V Tejn (B), 29/9 350 SV Nagbøl (SJ), 29-30/9 600 Samsø og Kalsemade (ÅH), 30/9 6552 Blåvand (RB), 5500 Tommerup (F), 1200 SV Dollerup Sø (VE) og 1000 Brændekilde (F), 2/10 24 600 Kongelunden (S), 14 040 Utterslev Mose (S) og 5600 Stevns (S). Derefter sås rastende flokke året ud, flest 4/10 44 900 Rømhøddæmningen, 1/10 1800 Skallingen (RB), 13/10 1900 Dybsø Fjord (S), 15/10 2200 Nyord (S), 24/10 5000 Vilslev Enge (SJ), 17/11 300 Bøtø Nor (LFM), 6/12 1211 Tipperne (RK) og 16/12 5250 Mandø (RB).

**Mørkbuget Knortegås** *Branta bernicla bernicla*

Efter de store mængder af Knortegæs i de senere år var 1998 et moderat år med kun få observationer af flokke på mere end 1000 trækkende fugle. Der blev også kun gjort få observationer af større rastende flokke, selv om Langli (RB) 10/5 havde 2194 fugle, det højeste antal her nogensinde (Laursen 1999). De største tal ellers var 18/3 229 Stavns Fjord (ÅH), 13/4 1100 Dejro (F), 14/4 1358 Indvindingen (SJ), 16/4 800 Nymindégabstrømmen (RK), 2/5 428 Læsø (NJ) samt 16/5 1321 Tipperne (RK). Hertil skal føjes en stor observation 8/5 på hele 11 686 i Vadehavet og Ho Bugt (RB) (Pihl & Laubek 1998). Forårstrækket forløb koncentreret i sidste halvdel af maj, dog med nogle forløbere allerede i april, således 12/4 50 Svinø (S) og 23/4 450 N Nyord (LFM). De største træk dage var 18/5 2373 Kongelunden (S), 350 N Jersie Mose (S) og 350 N Borre Mose (S), 23/5 2726 Vesteregn (F) og 300 Bredfjed (LFM), samt 24/5 1100 N Tryggelev Nor (F). De sidste trækkende Knortegæs var 31/5 2060 Fyn samt 1/6 480 Ø Nordenbro (F) og 1000 NØ Endelave (VE). Efterårets første var 2/9 5 SV Dovns Klint (F), 4/9 65 S Blåvand (RB) og 5/9 12 S Lunden (F), mens de bedste træk dage lå sidst i september. De største tal passerede Stevns Klint (S), hvor der i perioden 15/9-3/10 sås i alt 17 440 fugle, flest 21/9 5167 V og 25/9 2726 V. Af øvrige større træktaal kan nævnes 24/9 2448 Kongelunden (S) og 30/9 2997 S Lunden (F), 2000 SV Dollerup Sø (VE) og 1622

S Blåvand (RB). De eneste større rastende flokke i efteråret var 26/9 1300 Præstø Fed (S), 7/10 785 Voerså-Hou (NJ) og 24/10 2500 Vilslev Enge (SJ).

#### Lysbuget Knortegås *Branta bernicla hrota*

Den Lysbugede Knortegås er under spredning inden for sit traditionelle overvintringsområde i Danmark, mens der uden for dette område kun var en enkelt observation i 1998, 7/3 2 trk. Gilbjerg-hoved (S). DMUs gåsetællinger i januar viste, at størstedelen af verdensbestanden på det tidspunkt opholdt sig i Danmark, idet der blev talt ikke færre end 4722 fugle (Pihl & Laubek 1998). De største observationer af rastende fugle i første halvår var 3/1 520 Halen (RB), 18/1 1490 Agerø og 340 Rotholmene (NJ), 17/2 760 Harboør (RK), 22/3 1400 Ulvedybet (NJ) og 29/3 1200 Mariager Yderfjord (ÅH). Forårets sidste var 25/5 222 Harboør Tange (NJ), 30/5 37 Bygholm Vejle (NJ) og 31/5 8 Bøvling Fjord (RK) samt 5/6 1 Sneum Sluse (SJ) og 9/6 1 Indvindingen (SJ). De første Lysbugede Knortegæs vendte tilbage fra ynglepladserne omkring månedsskiftet august/september: 30/8 2 Indvindingen (SJ), 4/9 200 rst. Knudegård Bugt (NJ), 5/9 4 S Frederikshavn (NJ), 6 Sneum Sluse (SJ), 1 Sødtringholm Strand (ÅH) samt 6/9 3 V Slette Strand (NJ) og 6 V Sønder Lem Vig (RK). Allerede få dage senere sås store antal, således 12/9 2380 Mariager Yderfjord (ÅH), 20/9 1500 Knudegård Bugt (NJ) og 27/9 3000 Mariager Fjord (ÅH). Fra de øvrige overvintringslokaliteter kan nævnes 8/10 580 Ulvedybet (NJ), 2/11 2400 og 3/12 2200 Nibe Bredning samt 31/11 255 Harboør (RK).

#### Nilgås *Alopothen aegyptiacus*

Der blev i 1998 observeret ca 10 individer af denne i Europa indførte art: 4/4 1 Mandø (RB), 11/4 1 NØ Gedser (LFM), 18/4 1 Ørum Sø (NJ), 19/4 1 Alsønderup Enge (S), 21-22/4 1 Fjordholme (NJ), 25/4 1 Gl. Toftegård Enge (NJ), 7-12/5 1 Sneum Sluse (SJ), 23/5 2 Margrethekog (SJ) og 16/9 1 Arreskov Sø (F).

#### Rustand *Tadorna ferruginea*

1998 blev med 8-12 Rustænder et år under middel. Ydermere kan i hvert fald 3 af fuglene med stor sandsynlighed kategoriseres som undslupne fangenskabfugle. Disse opholdt sig i Vejlerne (NJ) – 18 iagttagelser af 1-2 fugle 4/3-16/12 – og på Bornholm, hvor en han sås for 5. år i træk. Den dukkede op ved Melsted 21/3 og yngede med en Gravand ved Rø Plantage, hvor fuglene sås med 2 pull. 28/6. De resterende sås alle i andet halvår, de fleste i september: 19/7 2 Agger Tange (NJ), 25/8-13/9 2 ad. Filsø (RB), 2-6/9 1 ad. ♀ Brabrand Sø (ÅH), 4/9 1 Nibe Bredning (NJ), 11/9 1 Ulvedybet (NJ), 20/9 1 Majbølle Nor (LFM) og 2-12/11 1 ♀/1K Brabrand Sø (ÅH). De nordjyske fugle kan have været Vejler-fuglene på strejftur.

#### Knarand *Anas strepera*

I lighed med de to foregående år blev der i 1998 ikke konstateret større koncentrationer af Knarand, dog er der meldt om rekordtal fra Møn og Bornholm. Enkelte overvintrende fugle sås i januar, men ellers ankom de første i midten af februar. Det var småt med større tal i foråret. Flest sås i Tryggelev Nor (F) med 33 11/4, og samme dag taltes 20 ved Neksø Sydstrand (B). Ynglefugleop-

Yngletal for udvalgte andefugle. *Breeding pairs of selected ducks.*

	NJ	RK	RB	ÅH	VE	SJ	F	S	LFM	B
Pibeand	1	1	0	0	0	1	0	0-6	0	0
Knarand	8-19	0-1	3-5	0	0	29	5	9	2	1
Krikand	0	5-7	0	0-1	0	0	1	0-2	0	0-3
Spidsand	5-11	0	0	0	0	1	8	14-20	0-4	0
Atlingand	49-107	2-4	0-2	1	1	22	4-5	0-7	0	0-2
Skeand	61-110	2-7	0	2-4	2	46	22-25	11-13	0	4-5
Taffeland	31-59	1	0	4	1	4	5	12	0	0
Troldand	74-122	0	0	9	13	59	14-17	27	7-9	12
Hvinand	0	0	0	0	0	0	0	65-70	0	0
Stor Skallesluger	0	0	0	0	0	0	0	25-27	5	1

tællingen i Tøndermarsken (SJ) gav 29 par, mens Bornholms første ynglefund blev gjort ved Nekso Sydstrand. De største tal fra efterårsmånederne var 5/9 33 Hejrede Sø (LFM), 21/9 33 Stege (LFM) og 1/11 46 Klydesøen, Vestamager (S). De eneste observationer i december var 24/12 1 ♂ Norsminde Fjord (ÅH) og 29/12 2 Bøjden Nor (F).

#### **Atlingand** *Anas querquedula*

Årets første Atlingand sås allerede 22/2 i Sønderjylland, men ellers var 7/3 2 Nekso Sydstrand (B) og 27/3 2 Vejlerne (NJ) de tidligste. Igen i 1998 dominerede Vejlerne materialet, selv om tallene var noget lavere end foregående års rekordforekomster: 23/4 40, 19/6 47, 17/7 80 og 6/8 116. Kortlægningen af ynglefuglene i Vejlerne gav 49-97 par, det højeste antal hidtil. Tøndermarsken (SJ) registreredes en tilbagegang til 22 par, hvilket kun er det halve af områdets normale bestand. Den øvrige del af landet havde ikke meget at byde på; 23/4 10 Nyord (LFM) og 27/7 12 Drastrup Enge (VE) var således de eneste tocifrede tal. Vejlerne stod også for årets sidste observation, idet hele 16 sås 25/10.

#### **Rødhovedet And** *Netta rufina*

Der sås i alt 6 fugle i 1998, heraf halvdelen i vintermånederne: 8-18/2 1 ad. ♂ Damhussøen (S), 15/3 1 ♀ Hegnede Bugt (LFM), 7-17/7 1 ♀ Klise Nor og Søgård Mose (F), 20/9 1 ♂ Søholt (LFM), 7/12 1 ♀ Køge Sydstrand (S) og 9-14/12 1 ♂ Odense Fjord (F).

#### **Kongeederfugl** *Somateria spectabilis*

Med blot 6 Kongeederfugle – alle hanner – blev 1998 det dårligste år for arten siden 1988. Fuglene fordelte sig således: 10/1 1 ad. Hundested Havn (S), 5/2 1 ad. Sprogø (S), 2/4 1 ad. Ø Hammeren (B), 31/5 1 imm. Christiansø (B), 29-30/6 1 ad. Agger Tange (NJ) (SU-godkendt) og 28/11 1 3K S Fornæs (ÅH).

#### **Stellersand** *Polysticta stelleri*

Som de to foregående år sås to fugle, 1/11 1 ♀ Gilleleje Havn (S) og 21-23/12 1 ad. ♂ Mosede Fort (S).

#### **Lille Skallesluger** *Mergus albellus*

Efter to år i træk med rekordforekomster blev 1998 noget mere efter normalen. De største forekomster i første halvår var 3/1 60 Gurre Sø (S), 10/1 50 Solbjerg Engso (S), 23/1 36 Arreskov Sø (F) og 24/2 135 Røgbølle Sø (LFM). Forårets to sidste fugle sås hhv. i Han Vejle (NJ) 2/5 og ved Årsdale

(B) 8/5. Eneste sommeragttagelse er fra Klydesøen på Vestamager (S), hvor en hun opholdt sig 22/8-5/9. Bortset fra denne sås efterårets første fugle i oktober, 10/10 Sdr. Farup (RB) og 21/10 Bjørnsknude (VE). I december var der pænt med fugle i Københavnsområdet, i Kalveboderne således 9/12 224 og 15/12 242. Andre steder var tallene små, og kun 22/11 30 Hjarbæk Fjord (NJ) og 29/12 52 Vejlø (S) skal fremhæves.

#### **Amerikansk Skarveand** *Oxyura jamaicensis*

Blot en enkelt Skarveand sås i 1998, 6/9 1 ad. ♂ Nørrestrand (VE).

#### **Rovfugletrækket 1998**

**Forår.** Det milde vejr i februar satte gang i trækket af Musvåger allerede omkring den 20., flere dage med over 100 fugle. Hovedtrækket forløb dog som sædvanligt i sidste halvdel af marts (topdag 22/3 med 1063 Hellebæk og 605 Sønderlø). Trækket af Rød Glente, kærhøge, Spurvehøg, Fjeldvåge, Fiskeørn, Tårnfalk og Dværgfalk på de østdanske træklokaliteter i april blev ringe eller moderat trods megen østenvind, der ellers erfaringsmæssigt giver gode træktal på de klassiske lokaliteter. Vandrefalk viste lidt bedre tal. Topdag på Sjælland for Rørhøg var 12/4 (27 Hellebæk, 12 Gilleleje); for Spurvehøg 9/4 (255 Gilleleje); Fjeldvåge 9/4 (159 Spodsbjerg) og 23/4 (119 Vejlbj Strand); Fiskeørn 30/3 (10 Gilleleje) og 12/4 (26 Hellebæk); Tårnfalk 23-24/4 (blot 10 Gilleleje); Dværgfalk 23/4 (24 Gilleleje); og for Vandrefalk 24/4 (5 Gilleleje). Anderledes var det dog i Skagen, der fik meget fine træktal for en række arter. Her skal nævnes nogle dagstotaler: Rørhøg 23/4 og 24/4 22, Blå Kærhøg 24/4 20 og 4/5 25, Spurvehøg 13/4 562, Fjeldvåge 13/4 60, Fiskeørn 6/4 35 og 24/4 38, Tårnfalk 13/3 135, Dværgfalk 1/5 45 og Vandrefalk 4/5 11. Majs stabile højtryksvejr gav et rimeligt træk af Lærkefalk på Sjælland (max. 9/5 9 Gilleleje) og ved Skagen (13/5 14 og 30/5 15). Hvepsevågetrækket lå under gennemsnittet over hele landet – bedste trækdage var 30/5 (362 Spodsbjerg og 177 Skagen) og 31/5 (1265 Rågeleje, 926 Gilleleje og 518 Spodsbjerg). Nævnes bør også et sent Fiskeørne-træk, 1/6 35 Skagen.

**Efterår.** Vinde mellen vest og nord i slutningen af august satte for alvor gang i efterårstrækket, omend på et moderat niveau. Topdage blev for Hvepsevåge 27/8 (950 Stevns), Rørhøg 26/8 og 29/8 (38 og 37 Stevns), Spurvehøg 29/8 og 31/8 (561 og 652 Stevns), og for Fiskeørn 24/8 (16 Hellebæk), 26/8 (11 Stevns) og 30/8 (11 Sønder-



Rovfugletrækket 1998. Oversigt over forårstrækket og efterårstrækket af rovfugle for udvalgte lokaliteter.  
*Spring and autumn migration of raptors at selected watchpoints.*

Forår	Skagen	Gjerrild	Rørvig	Spodsbjerg	Hellebæk	Kongelunden	Hammeren
Hvæpsevåge	602	341	1018	929	565	150	3
Sort Glente	7	3	2	1	2	0	1
Rød Glente	23	38	28	21	58	22	13
Havørn	6	0	3	1	7	2	0
Rørhøg	242	50	161	66	125	50	19
Blå Kærhøg	198	38	61	29	41	15	9
Hedehøg	10	0	3	2	2	0	0
Duehøg	12	17	42	16	26	5	16
Spurvehøg	3086	1131	1187	1217	930	272	135
Musvåge	674	5075	2446	1522	5101	1157	110
Fjeldvåge	636	28	875	437	167	9	13
Kongeørn	1	1	0	0	3	0	0
Fiskeørn	508	89	175	58	204	44	16
Tårnfalk	496	41	68	55	13	13	6
Aftenfalk	14	0	1	2	0	0	0
Dværgfalk	403	59	70	25	26	12	1
Lærkefalk	134	24	42	15	20	6	7
Vandrefalk	60	11	15	9	7	0	1

Efterår	Blåvand	Dovns Klint	Hyllekrog	Gedser	Stevns	Kongelunden	Hellebæk	Dueodde
Hvæpsevåge	5	275	52	78	1868	382	523	40
Sort Glente	0	0	0	0	4	0	0	0
Rød Glente	5	25	35	23	362	13	25	8
Havørn	0	1	2	0	6	6	6	3
Rørhøg	52	155	44	0	249	148	89	7
Blå Kærhøg	14	33	4	0	37	46	51	4
Hedehøg	5	2	0	0	3	0	0	1
Duehøg	7	2	1	1	1	4	21	9
Spurvehøg	277	2374	189	57	4742	2497	2624	414
Musvåge	31	1209	252	14	2529	1196	18991	97
Fjeldvåge	6	7	5	28	262	109	132	173
Kongeørn	0	0	0	0	2	0	0	0
Fiskeørn	19	46	14	5	60	73	53	15
Tårnfalk	63	154	5	0	71	58	32	36
Aftenfalk	0	0	0	0	0	0	0	0
Dværgfalk	160	75	13	4	37	86	70	13
Lærkefalk	12	13	5	0	3	11	4	23
Vandrefalk	17	5	2	0	12	6	11	2

sø). Septembers østlige vinde og gennemsnitstemperaturer gav ikke det store rovfugletræk; nævnes kan Spurvehøg 17/9 601 Stevns. Oktober var mild, men sluttede koldt, og Musvåge-trækket forløb sent, men udviste pæne tal især i Nordsjælland. Nævnes kan 16/10 4798 Hellebæk, 19/10 3491 Hellebæk og 586 Spodsbjerg, 20/10 659 Stevns og 2/11 1136 Hellebæk og 869 Stevns. Nævnes bør også Rød Glente 1/11 114 Stevns. En lille stigning i antallet af Fjeldvåger i forhold til de foregående efterår blev også noteret; topdag var 24/10 122 Stevns.

#### Sort Glente *Milvus migrans*

I 1998 blev der set 68 fugle, heraf 56 i foråret (32 i Jylland, 4 på Fyn og 20 øst for Storebælt). Det tidligste fund var 25/3 1 Hellebæk (S). Trækket forløb normalt i april og maj og var størst ved Skagen (NJ), i alt 20 fugle. Efterårstrækket omfattede blot 12 fugle, hovedsagelig i det østlige Danmark. Den sidste iagttagelse var 12/10 1 Gedser Landevej (LFM).

#### Rød Glente *Milvus milvus*

I 1998 blev der set ca 1700 Røde Glenter, hvilket var noget mindre end i de tidligere år. De fordelte sig med ca 800 i første halvår og 900 i andet halvår. Normalt er andelen af fugle i andet halvår meget større.

Januarfund er indrapporteret fra Nordjylland (5) og Sjælland (3). Forårstrækket indledtes 1/3 1 Ølene (B), 5/3 2 Kongelunden (S) og 8/3 1 Monnet, Tåsinge (F). I alt trak 184 fugle over Sjælland, mens der ved Skagen (NJ) blev der set ca 60 fugle i april-maj.

Lokalrapporterne har modtaget oplysninger om 21 sikre og sandsynlige ynglepar i Jylland, mens der ingen oplysninger er om ynglefund fra det øvrige land. Grell (1999) angav 21 par for 1998, fordelt med 17 i Jylland og 4 på Sjælland. Det ser ud til, at bestanden er stabil.

Efterårstrækket faldt sent på Sjælland, hvor der traditionelt ses flest. Det kulminerede i november med 247 fugle, hvilket er ganske usædvanligt sent. I december blev der set fugle på Bornholm og i Nordjylland, men der er ingen konkrete oplysninger om overvintring.

#### Havørn *Haliaeetus albicilla*

Med 40-50 fugle var antallet af overvintrende Havørne i vinteren 1997/98 på linie med tidligere år. Foråret bød på 23 trk. over Sjælland, 3-4 fugle på Bornholm, 8 ved Skagen (NJ) i april-maj, samt 1/3 1 trk. Christiansø (B).

Ynglebestanden er opgjort til 5 par, hvoraf 4 par fik i alt 6 unger. I sommeren blev der endvidere set adulte Havørne på 5 lokaliteter i Storstrøms Amt, udover fra yngleparrene ved Maribosøerne og Præstø Fjord (Grell 1999).

I efteråret sås 24 trk. på Sjælland og 5-6 på Bornholm, og der var spredte enkeltiagttagelser i det øvrige land. De fleste fugle i den tidlige vinter 1998/99 blev set på Sjælland, nemlig 20-23.

#### Blå Kærhøg *Circus cyaneus*

Der er meldt om 2 ynglepar i Ribe Amt, hvoraf kun det ene fik unger, samt 5 enlige hunner ved gamle ynglelokaliteter (Grell 1999). Uden for yngleområderne i det sydvestlige Jylland var der enkelte sommeriagttagelser: 3/7 1 Elling (NJ), samt 14/6 og 29/6 1 Skjern Enge (RK).

#### Hedeheg *Circus pygargus*

I 1998 var der et markant fald i antallet af Hedehege set uden for de sønderjyske yngleområder til blot ca 60 fugle, fordelt med 40 i foråret og 20 i efteråret. Det er det laveste antal siden 1991. Årets første var 11/4 1 Vestmager (S), 22/4 1 Skagen (NJ) og 25/4 Ulfshale (LFM). Forårstrækket var svagt, Nordjylland (Skagen) 17, Fyn 5, Sjælland 5 og Møn 5.

Grell (1999) opgør ynglebestanden til 30-34 par i 1998, alle i Sydvestjylland.

Efterårstrækket omfattede 22 fugle, 13 i Jylland, 2 på Fyn og 7 øst for Storebælt. Årets sidste var 7/9 1 Dueodde (B) og 25/9 1 Dovns Klint (F).

#### Kongeørn *Aquila chrysaetos*

I 1998 blev der set 24 fugle fordelt over hele landet: 9 i Jylland (heraf 3 trk.), 3 på Fyn (1 trk.), 10 på Sjælland (6 trk.) og 2 på Bornholm. Af stationære fugle blev der set 1 ad. og 1 4K Høstemark Skov (NJ) det meste af året, 1 imm. april-maj Djursland (ÅH), 1 imm. oktober-december Samsø (ÅH), 1 imm. december 1997 - februar 1998 Stensballe Skovene (VE), 1-2 imm. marts-april Vestfyn (F) og 3 vinterforekomster på Sjælland. Ud af i alt 15 aldersbestemte var der blot 2 adulte.

Forårstrækket omfattede (NJ) 3, (F) 1, (S) 6 og (B) 1. Fra efteråret foreligger der følgende iagttagelser: 21/10 1 trk. Vongsbjerg (B), samt 5/11 og 17/11 1 Holmegårds Mose (S).

#### Fiskeørn *Pandion haliaetus*

1998 blev et nyt rekordår for Fiskeørn med en total på ca 2700 fugle, 1700 i første halvår og 1000 i andet halvår.

Det ser ud til, at tyngden i forårstrækket er

rykket mod vest. De første fugle dukkede op i Vestjylland 16/3. Trækket ved Skagen (NJ) var stort, 508 fugle i perioden 5/4-10/6, mens der fra Sjælland er meldt om færre fugle end normalt, nemlig 555 i perioden 23/3-7/6. De største træk-dage var 24/4, 38 Skagen (NJ), og 12/4, 26 Hellebæk (S).

Lokalrapporterne har modtaget oplysninger om 2 ynglepar med hhv. 3 unger (NJ) og 2 unger (ÅH). Grell (1999) opgør årets ynglebestand til 1 sikkert par og 9 lokaliteter med gamle fugle i følgeskab med ungfugle i juli-august.

Efterårstrækket blev som vanligt en østlig foreteelse med 248 trk. over Sjælland. De største dage var 24/8, 16 Hellebæk (S), og 26/8, 11 Stevns (S). De sidste fugle var 2/11 1 Sønder sø (S) og 10/11 1 Skjern Å (RK).

#### Aftenfalk *Falco vespertinus*

Med 55 fugle i 1998, 49 i første og 6 i andet halvår, blev antallet af Aftenfalk halveret i forhold til de seneste to år (105 i 1996, 119 i 1997). De fordelte sig med 26 i Jylland (heraf 21 i Nordjylland), 13 på Sjælland, 9 på Møn og 7 på Bornholm. Årets første fund var 9/5 1 Ganløse (S), 10/5 1 Rø (B), 11/5 1 Østerby Læsø (NJ) og 13/5 1 Skindbjerg (ÅH). Der var to sommeriagttagelser, 8/7 1 Bødker-mosen (LFM) og 11/7 1 trk Tårnbæk (S). Årets sidste iagttagelser var 31/8 1 østlige Møn (LFM) og 7/9 1 Stigsnæs (S).

#### Lærkefalk *Falco subbuteo*

Igen i 1998 steg antallet af iagttagelser, idet der noteredes i alt 595 fugle fordelt med 415 i første og 180 i andet halvår. Trækket betegnes som pænt på Sjælland og Bornholm og som over middel ved Skagen (NJ).

Årets første Lærkefalk sås usædvanlig tidligt, 5/4 1 Pedersker (B); den næste var 15/4 1 Skagen. Forårets største træk-dage var 9/5 9 Gilleleje (S),

19/5 3 Sydlangeland (F) og 30/5 15 Skagen.

Der er indberettet 1-2 ynglepar, nemlig 1 sikkert par i Vejle Amt og 1 muligt Almindingen (B). Grell (1999) opgør årets bestand til 1 sikkert ynglepar i Sydøstjylland og 3-4 mulige ynglepar på Sydsjælland, Bornholm og Als.

Tyngden i efterårstrækket lå i det østlige Danmark, i alt 78 Jylland/Fyn og 105 øst for Storebælt. Årets sidste fugle blev set 11/10 1 Råbylille (LFM) og 16/10 1 Sønder sø (S).

#### Vandrefalk *Falco peregrinus*

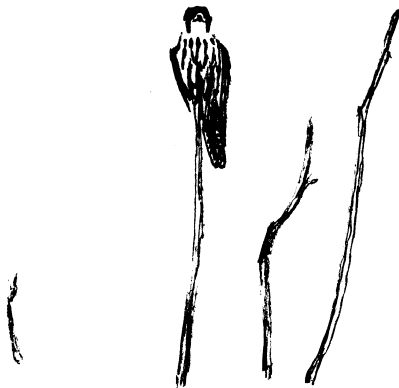
1998 blev et rekordår med 821 fugle, fordelt med 322 i første halvår og 493 i andet. Over 70% af iagttagelserne er fra Jylland, hvor Nordjylland alene tegner sig for 54%.

Det er efterhånden svært at udrede antallet af stationære fugle. Nordjyderne har helt opgivet på grund af et rekordstort materiale fra et stigende antal lokaliteter. Fra Ringkøbing Amt er der indrapporteret 5-6 stationære fugle, fra Århus Amt 7, fra Sjælland 14 og fra Bornholm 2.

De første trækfugle blev 4/3 1 Klosterkær (VE), 5/3 1 Hasle (B), 15/3 1 Varpelev (S) og 17/3 1 Sydclinten, Møn (LFM). Der sattes rekord ved Skagen (NJ) med 60 trk. i perioden 8/4-1/6. Sjælland havde 43. Bedste dage var 24/4 5 Gilleleje (S) og 4/5 11 Skagen (NJ).

Fra sommeren foreligger følgende observationer: 21-22/7 1 ad. Enø/dybsø (S) og 26/7 1 imm. Harbør Tange (RK). Der var således ingen observationer, der tydede på ynglen.

Efterårets første var 2/8 1 Tåsinge (F) og 4/8 1 Skindbjerg (ÅH). I alt trak 13 over Fyn. Sjælland havde 49; her var 23/8 2 Hellebæk den første iagttagelse. De sidste trækkende Vandrefalke sås 29/10, 1 Kongelunden (S), og 30/10, 1 Dovns Klint (F). I den tidlige vinter 1998/99 var der følgende stationære fugle: (RK) 4-8, (ÅH) 7, (F) 1, (S) 10-12, og (B) 1.



**Urfugl *Tetrao tetrix***

I Kongenshus Mindepark (NJ) skal der være set en kok og 3 høner i foråret 1998 og en "usikker fugl" i sommeren; i 1997 sås mindst 5 fugle her. Og omsider er der også nyt fra Flyvestation Karup (NJ) – en kernelokalitet iflg. Dybbro (1985), Olsen (1992) og Sørensen (1995), men tilsyneladende overset i mærkværdig grad i de seneste år. Her sås en høne 7/7, og en fugl set på Donsø Sande (RK) 8/7 var nok den samme (og måske den samme observation i ny udgave), eftersom Flyvestation Karup og Donsø Sande kun adskilles af amtsgrænsen. Desuden skal en kok (uden dato) være set ved Høgild (NJ) midt mellem flyvestationen og Kongenshus Mindepark. Når man hertil lægger en høne 1/3 på Borris Hede (RK) – hvor arten ellers ikke er noteret i de sidste 10 år – var det måske trods alt lidt for pessimistisk, da DOFs lokalafdeling i Ringkjøbing Amt under sit 25-års-jubilæum i 1997 hævdede at have mistet sit logo.

Der blev ikke som i flere tidligere år gjort mystiske observationer af (b)urfugle i Nordjyllands eller Ribe Amter i 1998. Under alle omstændigheder synes det helt rimeligt, at arten på den nye rødliste (Flensted & Pihl 1998) fastholder sin status som "akut truet".

**Vagtel *Coturnix coturnix***

Med mindst 144 fugle på 97 lokaliteter blev 1998 et nyt formidabelt år for arten herhjemme, kun overgået af 1997 (208 fugle på 115 lokaliteter). Observationerne var nogenlunde jævnt fordelt over landet, omend med koncentrationer nord for Limfjorden, i Sønderjylland, på Midtsjælland og på det østlige Møn. Arten glimrede til gengæld ved sit fravær i Fyns Amt.

Årets første Vagtel spillede allerede 1/5 ved Rørvig (S). I modsætning til 1997 blev arten ikke noteret i større antal noget sted, de største tal var 4-5 Vejlerne (NJ) 16/5-20/6 samt op til 6 Bolle-Try Enge (NJ) 13-15/6 og 11/8 (årets sidste spillende Vagtler). Det vides ikke, om der var Vagtler på Bolle-Try Enge mellem 15/6 og 11/8.

Af stationære fugle – udover de allerede nævnte – var der 14 på 5 lokaliteter i Nordjylland, 2-3 på 1-2 lokaliteter i Ringkjøbing Amt, 1 i Århus Amt (Skindbjerg 23/5-2/6), 1 i Vejle Amt (Svanemosen ved Tiufkær 22/5-8/6), 2 i Ribe Amt (Vilslev Enge 5-24/6), 3 på 3 lokaliteter i Sønderjyllands Amt, 6 på 4 lokaliteter på Møn (LFM), samt 2 på 2 lokaliteter på Sjælland. I alt 35-43 potentielle ynglefugle på 19-21 lokaliteter, men ingen sikre ynglefund.

I efteråret sås tre Vagtler mod kun en enkelt de

to foregående år: 27/9 1 trafikdræbt ♀ Kostræde Banker (S), 2/10 1 trafikdræbt Højmølle Kro (S) og 13/10 1 skræmt op Vester Holmen (NJ).

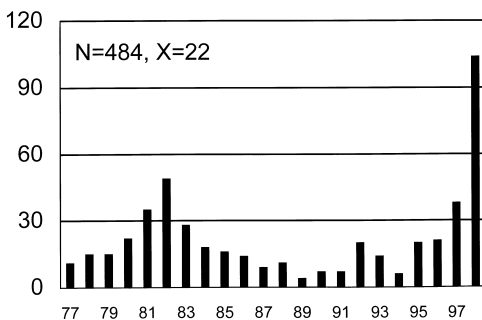
**Plettet Rørvagtel *Porzana porzana***

Ligesom de tre foregående år blev 1998 et godt år for arten. På landsplan noterendes mindst 78 fugle på 33 lokaliteter; heraf vurderes ca 40 spillende hanner at kunne være ynglefugle. Det skal i denne forbindelse nævnes, at en årsunge set 14/8 i Bøtø Nor (LFM) lyder som et ynglefund, især fordi der sammesteds 8/8 blev noteret 2 uspecificerede fugle. Imidlertid er der ingen yderligere observationer fra lokaliteten, så det kan have drejet sig om strejfende fugle.

Årets første rørvagtel piftede i Vejlerne (NJ) 16/4. Herfra og fra Sønder Lem Vig (NJ/RK) stammer også de største enkeltnoteringer, nemlig 7 fugle hhv. 14/5 og 15/5. Andre større fund var 18-28/4 op til 3 Barup Sø (LFM), 29/4-18/5 op til 5 Brabrand Sø (ÅH), 9-20/5 op til 3 Dødeå Enge (ÅH) og 4/10 4 Sønderho, Fanø (RB). Den eneste efterårsfugl herudover hørtes (!) på Hollandsbjerg Holme (ÅH) 26/9. Stationære fugle, udover de allerede nævnte, blev noteret 16/4-16/7 Vejlerne (25 territorier), 5/5-7/6 1 Busemarke Mose (LFM), 14-31/5 op til 7 Sønder Lem Vig, 1-24/6 1 Høkke Sø (LFM) samt 3/6-30/8 op til 2 Tryggelev Nor (F).

**Engsnarre *Crex crex***

Med mindst 104 fugle på 55 lokaliteter, herunder mindst 35 på 25 bornholmske lokaliteter, blev 1998 det bedste år siden begyndelsen af halvfjerdserne. Årets første fugl spillede allerede 2/5 ved



Årsfordeling af Engsnarre 1977-1998.  
Annual distribution of Corncrake 1977-1998.



Ledreborg Allé (S) og menes at være i hvert fald Sjællands tidligste Engsnarre nogensinde.

Op til 39 stationære og dermed muligt ynglende fugle hørtes spillende: 8/5-13/6 op til 3 Råby Oved, Møn (LFM), 8/5-20/6 op til 3 Brabrand Sø (ÅH), 13/5-25/6 op til 2 på de nærliggende Årslev Enge (ÅH), 9/5-13/7 op til 5-6 på den klassiske ynglelokalitet Toftegårds Enge (NJ), hvor der er indført en Engsnarre-venlig drift, 26/5-26/6 1 på de nærliggende Stavad Enge (NJ), 10/5-3/7 op til 7 Tryggevælde Ådal (S), 15/5-5/6 mindst 1 Ugleenge, Åkirkeby (B), 16/5-24/6 1 ved Vestermarie (B), omkring 1/6 1 Sdr. Kirkeby Moser, Falster (LFM), 16/6-1/7 op til 2 nord for Fakse Kalkbrud (S), 16/6-18/7 6 Hovmosen ved Gisselfeld (S), 20/6-14/7 op til 3 Holmegårds Mose (S), 27/6-24/7 1 nordvest for Troelstrup Sø ved Haslev (S), i samme periode 1 vest for Konradsfeld (S) samt endelig gennem hele yngleperioden 1 syd for Ølene (B). På sidstnævnte lokalitet omtaler den bornholmske lokalrapport et "helt troværdigt" sikkert ynglefund, som imidlertid betvivles af Grell (1999). Ikke mindst fuglene i Tryggevælde Ådal og Hovmosen bidrog til at gøre 1998 til et rekordår på Sjælland, i alt 31 fugle mod sidste års rekord på 11. Yngleforekomsten er i øvrigt behandlet nærmere af Grell (1999).

Af øvrige, større observationer bør nævnes 12/5 4 syd for Nylars (B), 18/5 3 Dyrdeby (B), 30/5 3-6 mellem Karby og Hvidbjerg på Mors (NJ) samt 31/5 3 ved Bodilsker (B). Alle var spillende fugle.

Efter juli er kun noteret en enkelt fugl, som sås ved Tønder (SJ) 23/9.

Trane. Antal ynglepar (A) og flyvefærdige unger (B).  
*Breeding localities of Crane, with number of pairs (A) and of fledged young (B).*

	A	B
Hanedreservatet (NJ)	3	4
Ålvand Hede (NJ)	2	3
Råbjerg/Tryn/Tolshave Moser (NJ)	1	≥ 1
Læsø (NJ)	1	?
Lille Vildmose (NJ)	1	≥ 2
Hemmelig lokalitet (RK)	1	0
Husted Mose (RB/VE)	1	1
Ølene (B)	1	2
Bastemosen (B)	1	2
Vallensgård Mose (B)	1	1
I alt	14	≥ 16

### Trane *Grus grus*

1998 blev for tredje år i træk et rekordår for Tranen. Sjælland havde sit hidtil næststørste forårstræk, og efterårstrækket var helt uden side-stykke. Og ynglebestanden, som siden 1997 er ekspanderet mod syd i Jylland, er nu den største i dette århundrede (jf. Olsen 1992, Sørensen 1995).

Under forårstrækket i perioden 21/2-6/6 passerede mindst 6578 Traner landet, efter en kritisk udrensning af gangangere. Som sædvanlig gik langt den største del af trækket øst for Storebælt, i alt 98% af de trækkende fugle. Bedste dag blev skærtorsdag 9/4 med mindst 5000 trk., det største antal nogensinde i Danmark (Christiansen 1999). Heraf sås 2324 over Kongelunden (S) og 2230 over Saltholm (S) – tilsammen mindst 3000, som også noteredes ved Falsterbo – samt 725 Gilbjerg-hoved (S), 590 Hellebæk (S) og 385 Brønshøjpar-ken i København (S). De største noteringer under forårstrækket herudover var 23/3 767 Hellebæk (S), 467 Kongelunden (S) og 149 Gentofte Sø (S) samt 29/3 431 Hellebæk (S), 310 Sønder sø (S), 290 Albertslund (S), 231 Kongelunden (S) og 115 Gilbjerg-hoved (S).

Stationære fugle ud over ynglefuglene kunne ses i Sønder Lem Vig (NJ/RK), op til 2 i hele maj; Vejlerne (NJ), op til 9 4/5-15/6, op til 2 det meste af juli og op til 47 11/8-5/12, heriblandt 6-7 ungfuglekuld; Tinglev Mose (SJ), 2 i maj; Frøslev Mose (SJ), op til 4 6/5-1/6; Kongens Mose (SJ), 2 maj-juni; samt Borris Hede (RK), 3 i 14 dage omkring 1/7.

Yngleforekomsterne er gennemgået i Grell (1999) og opsummeres i hosstående tabel. Som en tilføjelse til årsrapporten for 1997 skal det nævnes, at der senere er meddelt et ynglepar med to unger på en hemmelig lokalitet i Ribe Amt. Dette par kan være det ynglepar i Husted Mose (RB/VE), som i sidste års tabel var placeret under Vejle Amt uden angivelse af ynglesucces. Husted Mose ligger på grænsen mellem de to amter, men med langt den største del i Ribe Amt. Selv om den hemmelige lokalitet skulle vise sig at være Husted Mose, bringer "nyheden" alligevel yngleresultatet for 1997 op på 12-14 par med tilsammen mindst 13 flyvefærdige unger. I 1998 producerede lokaliteten én flyvefærdig unge, som i tabellen nedenfor er anført under Husted Mose. Fra Husted Mose er der også en ikke-hemmelig observation, en spillende fugl så sent som 26/8!

Også efterårstrækket satte rekord, idet 10033 Traner passerede landet 9/8-5/12, heraf 99% øst for Storebælt. Mod sædvane tegnede Bornholm sig kun for 35%, fordi den megen østenvind forskød

trækket vestover. Samtidig blev Tranernes efterårsrast, der normalt finder sted på Rügen i Nordtyskland, i nogen grad forskudt mod nord, hvorved uforlignelige flokke af rastende Traner kunne opleves på især Falster (LFM). Årsagen hertil kendes ikke. Bedste trækdag blev 30/9 med 3859 trk. over Sjælland, heraf 2296 Kongelunden (S), 1440 Utterslev Mose (S) og 1061 Enghave Plads, København (S), mens antallet af rastende toppede 3/10 med i alt 3721 Sydfalster (LFM). Andre flotte efterårstal blev 13/9 539 trk. Bornholm, 23/9 419 Rønne (B), 30/9 og 1/10 165 og 179 til overnatning ved hhv. Aflandshage (S) og Klydesøen (S), 2/10 450 rst. omkring Fanefjord (LFM), 10/10 200 til overnatning Nyord (LFM), 13/10 1315 trk. Christiansø (B) og 1/11 315 rst. Pedersker (B).

Mens der ingen vinterfund var i 1997, blev 1998 i denne henseende mere normalt (må man efterhånden kalde det): 2/12 forlod de sidste tre Traner Kongelunden/Vestamager (S), og 5/12 fløj 42 Traner bort fra Vejlerne (NJ) i en kraftig snestorm. Fra 13/12 og året ud rastede to Traner ved Busemarke (LFM), og 16/12 og 19/12 rastede en fugl i omegnen af Tønder (SJ).

### Lille Præstekrave *Charadrius dubius*

Se tabellerne.

### Hvidbrystet Præstekrave

#### *Charadrius alexandrinus*

Arten blev kun konstateret ynglende på 3 lokaliteter i vadehavsområdet, hvor dækningen af ynglefuglene var god, og der registreredes i alt ca 58 par mod 60 par i 1997 (Grell 1999, Thorup & Rasmussen 1999): Fanø Nord 11, Rømø Nørreland 20 og Rømø Sønderland 27. Rømø Vesterstrand blev ikke optalt; her ynglede 4 par i 1997. I yngletiden (april-maj) sås også en fugl på Harboør Tange (RK), hvor arten sidst ynglede i 1992. Uden for vadehavsområdet sås 4 fugle i foråret: 9/5 2 Tipperne (RK), samt 30/6 1 og 12/7 1 Østlige Vejler (NJ).

Efter ynglesæsonen samles det meste af bestanden i det sydvestlige Sønderjylland, og her gjordes

da også de største observationer. I samme periode var der desuden to observationer på Sjælland: 13/8 1 Kongelunden og 29/9 1 1K Ølseagle Revle, som var årets sidste fugl.

### Pomeransfugl *Charadrius morinellus*

I alt blev der registreret 1465 fugle, hvilket er flot. 1461 sås om foråret og 4 om efteråret. De første var 29/4 2 Vest Stadil Fjord (RK) og 1/5 17 Skjern Enge (RK). Den største lokalitet blev som sædvanlig Skjern Enge, hvor de største tal var 14/5 103, 15/5 114 og 18/5 113. På den nyopdagede rastelokalitet ved Vest Stadil Fjord (Hansen 1998) var de største tal 18/5 85, 19/5 87 og 22/5 71. Bedste nordjyske lokalitet var Revlsbuske ved Vejlerne med i alt 231 fugle (bedste dage 11/5 31 og 13/5 34). Der var kun to observationer fra Filsø (RB), 10/5 34 og 12/5 43. I det østlige Danmark gjordes en enkelt forårsobservation, 9/5 6 Høkke Sø (LFM).

Efterårets 4 fugle var 14/8 1 ad. V Keldsnor (F), 23/8 1 rst. Endelave (VE), 23/9-6/10 1 1K rst. Langli (RB) og 27/9 1 1K rst. Saltholm (S).

### Dværgryle *Calidris minuta*

I alt blev der registreret over 30 000 fugle, hvilket nærmer sig rekordåret 1996, der dog havde over 40 000.

Forårstrækket omfattede mindst 158, hvoraf de første sås allerede 24/4, 2 Høkke Sø (LFM). Herefter skal vi helt frem til 9/5, 5 Tipperne (RK). De største forårstal blev 13/5 9 Kongelunden (S) og 15/5 9 Tipperne. En enlig fugl 10/6 og 17/6 Tipperne må karakteriseres som oversomrende.

Efterårstrækket omfattede primært ungfugle, mens adulttrækket (med start 8/7, 2 Tryggelev Nor (F)) kun gav få store tal: 18-19/7 16 Ølseagle Revle (S), samt 27/7 49 og 30/7 107, begge Tipperne. Under invasionen i 1996 sås trækket af juvenile spredt over hele landet; denne gang var det mere koncentreret til Jylland, og det kulminerede i dagene 6-12/9 mod 18-22/9 i 1996. De største observationer (over 200) blev 2/9 676 og 6/9 695 Ulvedybet (NJ), 6/9 470 Højsand (RK), 7/9 265

Regional fordeling af Lille Præstekrave. *Regional distribution of Little Ringed Plover.*

NJ	RK	RB	ÅH	VE	SJ	F	S	LFM	B
164	13	0	134	350	-	270	0	20	41

Ny Klæggrav (RB), 7/9 208 Vigelsø (F), 8/9 214 Slambassinnet (F), 9/9 528 Nissum Fjord (RK), 11/9 624 Tipperne og 11/9 mindst 300 Agger Tange (NJ). Årets sidste Dværgrøyer var 20/10 1 Tipperne, 24/10 1 Rødhus Strand (NJ) og 2/11 1 Barmer Enge (NJ).

#### Temmincksryle *Calidris temminckii*

Der blev i alt registreret mindst 2517 fugle fordelt med 1887 i foråret og 630 i efteråret – det bedste år nogensinde.

De første var 1/5 1 Slambassinerne (F) samt 4/5 2 og 5/5 2 Vejlerne (NJ). De meget flotte forårstal skyldes primært høje tal fra Nordjylland: 17/5 80 Lønnerup Fjord, 17/5 155 Ulvedybet, 18/5 85 Vejlerne, 18/5 150 Ulvedybet samt 19/5 84 Vejlerne. Fra Århus Amt er der også pæne tal, 11/5 33 Norsminde og 20/5 28 Drastrup Enge. På Øerne var der ikke de store tal, de største var 10/5 14 Borreby Mose (S) og 16/5 12 Selsø (S). Sidste forårsfugl var 8/6 1 Nyord (LFM).

Første efterårsfugl var 16/7 2 Nors Sø (NJ), men som sædvanlig blev der ikke registreret de store tal i efteråret; 10/8 10 Ulvedybet var det højeste. De sidste fugle noteredes 12/9, 1 Agger Tange (NJ), og 20/9, 1 Borreby Mose.

#### Krumnæbbet Ryle *Calidris ferruginea*

Forårstrækket (fra 7/5) omfattede i alt 520 fugle, hvilket er rekord. Tipperne (RK) stod alene for 338 (65%), og de største observationer herfra var 13/5 28, 15/5 51 (sml. den tidligere danske forårsrekord fra 1997 på 21!), 14/5 35, 18/5 41, 20/5 50 og 27/5 28. Øvrige store forårstal var 17/5 21 Alleshave (S) og 23/5 18 Værnengene (RK). Fugle, der må betegnes som oversomrende, var 20/6 5 og 29/6 7 Tipperne.

Efterårstrækket blev også forrygende med rekordstore tal for adulttrækket samt pæne ungfugletal, især fra Nordjylland og Sjælland. I alt sås over 13 000 fugle. De første adulte var 6/7 1 Egense Dyb (F) og 8/7 17 Tipperne; ret overraskende var trækket hovedsagelig koncentreret til Tipperne, hvorfra kan nævnes 20/7 271, 26/7 308 og 30/7 449 (det største antal adulte i Danmark nogensinde). De største observationer uden for Tipperne var 15/7 26 Barmer Enge (NJ), 16/7 33 Lykkegård Strandenge (RK) og 29/7 31 Værnengene (RK). Ungfugltrækket kulminerede i dagene 6-11/9 med følgende maksimumtal: 6/9 mindst 400 Alleshave (S), 10/9 455 Stensnæs-Hou (NJ), 11/9 260 Ulvedybet (NJ) og 11/9 275 Tipperne. Sidste fugle blev 12/10 2 Ulvedybet (NJ) og 13/10 1 Østlige Vejler (NJ).



Regional fordeling af Temmincksryle. *Regional distribution of Temminck's Stint.*

NJ	RK	RB	ÅH	VE	SJ	F	S	LFM	B
1945	96	0	189	0	-	37	116	15	20

Antal ynglepar af vadefugle. *Breeding pairs of shorebirds.*

	NJ	RK	RB	ÅH	VE	SJ	F	S	LFM	B	I alt
Lille Præstekrave	10-11	0-3	4	9-16	9-15	≥2	?	7	0	0	41-58
Hjejle	6	1-2	0	0	0	0	0	0	0	0	7-8
Alm. Ryle	74-83	91	7	0	0	15	?	?	0	0	187-198
Brushane	30-31	31-34	0-1	0	0	2-4	0	?	?	0	64-73
Stor Kobbersneppe	156	190-200	31	0	0	153	2	8-19	?	0	550-561
Stor Regnsprove	≥36	22-29	?	0	0	6	0	94	0	0	≥158
Svaleklire	0	0	0	2	0	0	0	1-3	?	3	4-6
Tinksmed	58	4-5	5	0	0	5-6	0	0	0	0	72-74
Stenvender	?	0	2	0	0	0	0	0	0	0	≥2

Regional fordeling af udvalgte overvintrende vadefugle, januar-februar (A) og december (B).  
*Regional distribution of wintering shorebirds (selected species), January-February (A) and December (B).*

	NJ	RK	RB	ÅH	VE	SJ	F	S	LFM	B	I alt
Brushane	A	46	3	1	0	0	0	0	0	0	50
	B	1	0	0	0	0	0	0	0	0	1
Stor Kobbersneppe	A	0	1*	3	0	0	0	0	0	0	4
	B	0	0	0	0	0	0	0	0	0	0
Svaleklire	A	0	0	4	1	3	0	0	0	0	8
	B	1	0	0	0	2	0	0	0	0	3
Stenvender	A	67	0	554	0	?	0	0	0	0	621
	B	39	0	140	5	?	3	1	0	0	200

\* tidlig forårsfugl

**Sortgrå Ryle** *Calidris maritima*

Der blev i alt registreret 335 fugle, hvilket er langt under det normale. 198 sås i første halvår og 137 i andet halvår, og Nordjyllands og Ringkøbing amter stod for 74% af fuglene. De største observationer i første halvår blev 14/1 24 Thyborøn (NJ), 29/1 19 Reersø (S), 1/2 9 Rødby Havn (LFM) og 18/2 32 Harboør Tange (RK). De sidste forårsfugle var 17/5 8 Hirsholmene (NJ).

I efteråret var de første fugle 3/8 1 1K Holmbo Kær ved Stadil Fjord og 18/8 1 Ørhage (NJ). Førstnævnte må være den tidligste ungfugl nogensinde; den blev fundet afkræftet, og lokaliteten ligger 6 km fra havet! De største tal fra andet halvår var 24/10 15 Agger Tange (NJ) og 19/11 15 Hanstholm Havn (NJ).

**Kærløber** *Limicola falcinellus*

På forårstræk sås i alt 15 fugle i perioden 15/5-8/6.

De største observationer var 16/5 3 Aflandshage (S) og 17-18/5 3 Ulvedybet (NJ). Efterårstrækket omfattede mindst 55 fugle i perioden 8/7-21/9, hvilket er ganske pænt. De største observationer var 15/8 5 Tipperne (RK) og 28/8 4 Ølsemagle Revle (S). Arten blev registreret i 7 regioner: (NJ) 14, (RK) 7-8, (SJ) 2, (F) 7, (S) 32, (LFM) 2-3 og (B) 6-12.

**Tredækker** *Gallinago media* •

Året var lidt bedre end 1997, i alt 13 fugle. Seks sås under forårstrækket: 6/5 1 Langli (RB), 12/5 1 Saltholm (S), 15/5 1 Brabrand Sø (ÅH), 15/5 2 Sønder Lem Vig (NJ/RK) og 18/5 1 Tipperne (RK). Efterårets 7 fugle var 24/8 1 Yderby, Sjællands Odde (S), 28-31/8 1 Tipperne, 6/9 1 Vest Stadil Fjord (RK), 8/9 1 Kofoeds Enge (S), 25/9 1 Asaa (NJ), 27/9 1 Saltholm (S) og 18/10 1 Skals Ådal v/Onsild (NJ).

Sortgrå Ryle 1K, Holmbo Kær ved Stadil Fjord (NJ) 3. august 1998, Foto: Karl-Erik Kristensen.



**Odinshane *Phalaropus lobatus***

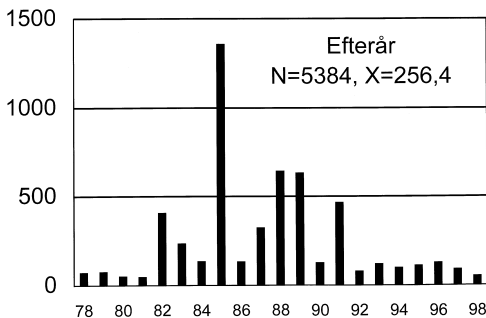
Et flot år med i alt mindst 116 fugle, heraf 21 i foråret og 95 i efteråret (fra midt i juni). Fordelt på regioner havde (NJ) ca 16, (RK) ca 14, (RB) 5, (SJ) 2, (V) 2-3, (F) 10, (S) 32, (LFM) 29 og (B) 6. Den første var meget tidligt på færde, 2-4/5 1 Østlige Vejler (NJ). I foråret noteredes hovedtrækket i sidste halvdel af maj, bl.a. 30/5 2 Nyord (LFM) og 31/5 4 Klydesøen (S). De sidste forårsfugle var 7/6 2 Geddal Enge (RK), mens 20-29/6 1 Tipperne (RK), 21/6 1 Saltholm (S) og 24/6 1 Østlige Vejler (NJ) må betegnes som efterårsfugle. Efterårstrækket blev flot, især grundet et fornemt træk af juvenile fugle i tiden 10/8-16/10. De største observationer var 15/8 4 trk. Præstø (S), 7/9 5 Majbølle Nor (LFM), 7-8/9 7 Bøtø Nor (LFM), 7-10/9 3 Vest Stadil Fjord (RK), 10/9 6 Brændegårdssøen (F) og 12/9 3 Østerild Fjord (NJ). 16/10 1 Neksø Sydstrand (B) var årets sidste fund.

**Thorshane *Phalaropus fulicaria***

Kun 9 fugle blev registreret i 1998, alle om efteråret. Årets første var 21-26/8 1 ad. Dueodde (B), hvilket er meget tidligt. De øvrige var 11/9 1 Nr. Lyngvig (RK), 15/10 1 Blåvand (RB), 18/10 1 Spodsbjerg og Kikhavn (S), 25/10 1 Blåvand, 30/10 1 V Gilbjerg hoved (S), 2/11 1 Langli (RB), 3/11 1 1K Dueodde (B) og 25/11 1 Blåvand. Som i 1997 udgør fugle fra de indre farvande en stor andel.

**Mellemkjo ve *Stercorarius pomarinus***

1998 vil ikke blive husket som noget stort kjo veår, og dette gælder i særdeleshed for Mellemkjo ven. Årets sum på 53 fugle er den laveste siden 1980



Årsfordeling af Mellemkjove 1978-1998.  
Annual distribution of Pomarine Skua 1978-1998.

(52). Årsagen skal formodentlig findes i yngleområderne, idet andelen af 1K-fugle var meget lav. Der var kun et forårsfund, 16/5 1 trk. Kongelunden (S). Efterårets Mellemkjove sås i perioden 10/7-1/11, og der var ingen dage med over 3 fugle.

**Almindelig Kjo ve *Stercorarius parasiticus***

1998 var et gennemsnitsår for Almindelig Kjo ve, men mens forekomsterne lå på niveau med de senere års, var der visse geografiske afvigelser, idet Nordjylland og Ringkøbing Amt har meldt om forekomster over middel, hvorimod Blåvand (RB) og de indre farvande havde meget få fugle.

Året indledtes med et af de sjældne vinterfund, 4/1 1 Blåvand. I tiden 6/4-30/6 sås 314 fugle, heraf ca 195 ved Skagen (NJ). De bedste dage var 12/4 16 Ø og 1/5 17 Ø, alle Skagen.

Efterårets i alt 2215 fugle noteredes i perioden

Regional fordeling af de fire kjo vearter 1998. Regional distribution of the four skua species 1998.

	Mellemkjo ve	Almindelig Kjo ve	Lille Kjo ve	Storkjo ve
NJ	23	1261	29	238
RK	6	429	4	22
RB	11	490	5	29
ÅH	2	11	0	0
VE	1	28	1	1
SJ	0*	1*	1*	0*
F	0	65	0	2
S	10	68	8	23
LFM	0*	≥ 165*	3*	2
B	0	12	1	1
Total	53	≥ 2530	52	318

\* mangelfuldt materiale

1/7-1/11, hovedsageligt ved vestkysten fra Blåvand til Skagen (ca 1875 eller 85% af totalen). Skagen havde 659, Roshage (NJ) 111, Blåvand 445 og Gedser Odde (LFM) mindst 164 (det samlede antal fra Gedser er ikke oplyst). Kulminationen fandt i alle områder sted i perioden medio august - medio september. De største dagstotaler var 18/8 22 V Roshage, 23/8 28 Skagen, 1/9 73 Gedser Odde, 15/9 54 Vejlbj Klit (RK) samt 16/9 30 trk. og 3 rst. Blåvand.

#### Lille Kjove *Stercorarius longicaudus*

1998 var et jævnt år hvad angår Lille Kjove. Det blev indledt med tre forårsfund: 13/5 1 ad. Ø Skagen (NJ), 19/5 1 2K V Kongelunden (S) og 30/5 1 ad. rst. Hulsig Hede (NJ). Fra sommeren foreligger et meget usædvanligt fund: 8/7 blev en skadet fugl set spankulere rundt i en have i Rønne på Bornholm, hvor arten knap nok er årlig. Dagen efter fandtes den død. Fuglen blev sendt til Zoologisk Museum i København, hvor den blev bestemt til en 2K-ungfugl. Denne aldersgruppe tilbringer normalt sommeren i den sydlige del af Atlanterhavet.

Efterårets forekomst omfattede i alt 48 fugle i tiden 4/8-31/10. De bedste lokaliteter var Ørhage (NJ) 8, Skagen 6 og Blåvand 5.

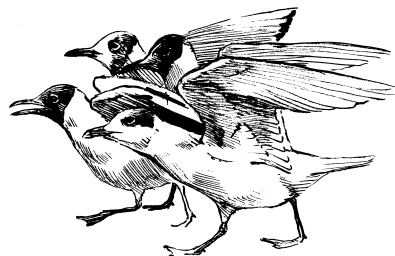
#### Storkjove *Stercorarius skua*

Den eneste af kjoverne med en forekomst over gennemsnittet, hvilket især skyldes pæne tal i Nordjylland i august. Forinden var året dog blevet indledt med flere vinterfund d. 4/1: 1 N Ørhage (NJ), 1 rst. Røddhus Strand (NJ) samt 1 S Blåvand. I tiden 13/3-17/6 sås i alt 7 fugle, af hvilke 27/5 1 Rønne (B) blot var det 3. fund på Bornholm. Efterårets forekomst faldt i tidsrummet 4/7-31/10 og omfattede 308 fugle, heraf 140 ved Skagen (6/7-18/10). Kulminationen fandt sted i august, bl.a. med 6/8 8 trk. Gilleleje (S), 8/8 25 V Skagen, 16/8 4 S Blåvand og 22/8 4 trk. Nr. Lyngvig (RK).

#### Sorthovedet Måge *Larus melanocephalus*

Med 45-47 forskellige fugle, herunder et ynglefund, blev 1998 det næstbedste år i årsrapportens historie, kun overgået af 1996 (55-56). 1997 (40-41) og 1995 (38) er tredje- og fjerdebedste år. Årets første fund var 11/3 1 ad. rast. Ejby Mølle/Fruens Bøge (F), 23/3 1 2K Gilleleje Havn (S) og 7/4 1 ad. Christiansø (B). Året sluttede med et antal fund i november og december, hvilket er normalt: 8/11 1 1K S Feddet, Præstø Fjord (S), 23/11 1 ad. Hirtshals Havn (NJ) og 9/12 1 1K rst. Sct. Jørgens Sø, København (S). Alle fund gjaldt enlige fugle, bortset fra nedennævnte ynglefund samt 1/5 2 ad. rst. Lille Lyngby Åmose, Arresø (S). Et fund på Bornholm, 8/10 1 1K rst. Hammeren (B), er det første observation på øen "i mange år". Aldersfordelingen var 19 ad., 10 2K, 8 1K og 10 uoplyste. Tidligere har der typisk været flest 1K-fugle, undtagen i 1996 (flest ad.) og i 1995 og 1997 (flest 2K).

Et ynglefund blev gjort i en hættemågekoloni i Ny Klæggrav, Sneum Sluse (RB), hvor et par også gjorde yngleforsøg i 1996. Det var antageligt samme par – en ad. og en 2K – der først gjorde et forsøg på den nærliggende Langli (RB), hvor fuglene sås jævnlgt fra 15/4. De opgav yngleforsøget 19/5 (Thorup & Rasmussen 1998), men sås regelmæssigt på lokaliteten frem til 30/6. I Ny Klæggrav blev fuglene set fra 18/4 til 30/6; de blev set bygge rede 18/5, og 5/6 varslede de. Der er ingen oplysninger om det eventuelle resultat af anstrengelserne.



Regional fordeling af Sorthovedet måge. *Regional distribution of Mediterranean Gull.*

NJ	RK	RB	ÅH	VE	SJ	F	S	LFM	B
11	3	7-9	0	0	1	4	17	0	2

**Dværghmåge** *Larus minutus*

Der blev som vanligt gjort enkelte fund af oversomrende fugle, herunder af mulige ynglefugle i hættemågekolonier, men sikre beviser (eller blot indicier) mangler.

**Sabinemåge** *Larus sabini*

Med 20 fugle på 11 lokaliteter blev 1998 et jævnt år for arten. Gennemsnittet for 1965-96 er 23-24, hvortil kommer rekordåret 1997 med 437-440 (gennemsnit 1965-97 er 36). Regionsfordelingen var (NJ) 3, (RK) 4, (RB) 8 og (S) 5, og aldersfordelingen 5 ad., 1 2K, 7 1K og 7 ubestemte, hvilket er relativt mange adulte. Årets første fugl var et af de sjældne vinterfund, 17/1 1 2K V Stængehus (S) (SU-godkendt), mens den næste optrådte mere normalt, 22/8 1 ad. Ø Ørhage (NJ). Herefter fulgte et par tidlige 1K-fugle, 24/8 1 rst. Roshage (NJ) og 26/8 1 V Ebbelykke (S). De sidste iagttagelser var 3/11 1 1K Ø Gilleleje og 7/11 1 ad. Stængehus – det er ret sent for en adult fugl. Hovedparten af fuglene blev set i to perioder, 22-29/8 (4) og 12-16/9 (9). Lokaliteter med mere end én fugl var Blåvand (RB) (8), Nr. Lyngvig (RK) (2) og Stængehus (2), og fund af mere end én fugl var 12/9 2 S samt 16/9 3 S og 1 N Blåvand.

**Sildemåge** *Larus fuscus*

Fra vintermånederne (januar-februar og december) er indberettet 6 fund af 4-6 fugle: 3/1 1 2K (set fra december 1997) Køge Sydstrand (S), 31/1 1 2K Vejle Havn (VE) og 13/12 1 1K Karlstrup Strand (S). Endvidere 1/12 1 1K, 5/12 1K og 16/12 1K Gilleleje Havn (S), som sandsynligvis alle var samme fugl.

**Baltisk Sildemåge** *Larus f. fuscus*

På Bornholm, hvor bestanden optælles hvert andet år (lige årstal), var der 6-7 ynglepar, hvilket antyder, at den lille bestand er stabil. De fordelte sig med 3-4 par ved Mulekleven, Slotslyngen, 2 par ved Kongestolen, Hammeren og 1 par ved Høje Meder, Hammerbruddet. På Christiansø (B) var der 6-9 par, mod 5-8 par i 1997, 7-9 i 1996 og 7 i 1995 (Lyngs 1998).

**Hvidvinget Måge** *Larus glaucooides*

Med 11 forskellige fugle blev 1998 et jævnt år for arten: 1/1-20/2 1 ad. Skagen Havn (NJ), set fra december 1997; 2-25/3 1 ad. Skagen Havn, 2/4 1 ad. Ø Skagen Nordstrand, 24/4 1 3K Frederikshavn (NJ), 3/5 1 ad. Egholm (NJ), 31/10 1 imm. Vest Stadil Fjord (RK), 1/11 1 1K S Vejlbj Klit (RK), 22/11 1 1K Skagen Havn, 6-26/12 1 1K Esbjerg Havn (RB), 22-23/12 1 ad. Skagen Havn, samt 28/12 1 1K Esbjerg Havn.

**Gråmåge** *Larus hyperboreus*

I alt noteredes 52 forskellige fugle, hvilket er på linie med 1995-97 (gennemsnit 48). Gennemsnittet for 1975-94 er dog på 114 fugle. Den regionale fordeling var (NJ) 22, (RK) 13, (RB) 11, (S) 4 og (B) 2. Der var fund i alle årets måneder.

Flest fugle sås i Skagen (NJ) (mindst 16), Hanstholm (NJ) (7), Hvide Sande (RK) (6), Esbjerg Havn (RB) (6), Thyborøn Havn (RK) (5), Hirtshals (NJ) (4), Blåvand (RB) (4), Agger Tange (NJ) (3) og Gilleleje (S) (3). Tre indlandsfund var 19/3 1 2K Arup Vejle (NJ) og 12/12 1 1K Nibe Havn (NJ) (begge Limfjorden), samt 5/12 1 ad. Frederiksværk Havn (S) (Roskilde Fjord).

**Ride** *Rissa tridactyla*

På Bulbjerg (NJ) optaltes 474 aktive reder i juni (mod 449 i 1997). I Hirtshals Havn (NJ) var der 20 reder med 29 unger, men de fleste blæste ned inden ungerne kom på vingerne. Og i Hanstholm Havn (NJ) var der 46 aktive reder i maj, men tallet faldt noget i juni.

**Sandterne** *Gelochelidon nilotica*

I 1998 blev der registreret 8 ynglepar (Grell 1999) mod 11 i 1997, 12 i 1996 og 14 i 1995. Den danske ynglebestand er således støt aftagende. Udenfor ynglepladserne, og i ikke umiddelbar forbindelse med ynglefundene, noteredes 6 fugle: 9/5 2 Tipperne (RK), 15/5 2 Ø Jelling (VE) og 1 ad. trk. Hundested (S) (SU-godkendt), samt 10/6 1 ad. Amager (S) (SU-godkendt).

Regional fordeling af Rovterne. *Regional distribution of Caspian Tern.*

NJ	RK	RB	ÅH	VE	SJ	F	S	LFM	B
2	15-17	1	2	0	0	2	38-43	6	23





### Rovterne *Sterna caspia*

Med 89-96 forskellige fugle blev 1998 et pænt, men ikke overvældende år for arten. Gennemsnit for 1978-1997 er 76. I et vist omfang kan de samme fugle godt være gået igen på de samme lokaliteter. Årets første fund var 8/4 1 N Saltholm (S), 10/4 1 Ø Borre Mose/Ålebæk Strand (LFM) og 27/4 1 ad. N Neksø Sydstrand (B), mens de sidste var 6/9 1 Kysing Næs (ÅH), 11/9 2 ad. Tipperne (RK) samt 13/9 1 ad. og 1 1K rst. Dueodde (B).

Flest fugle blev set ved Tipperne, i alt 9. Ved Hammeren og Dueodde (B) sås 6 fugle, og ved Ølsemagle Revle (S) 5. På flere lokaliteter noteredes 4 fugle, Klægbanken (RK), Kongelundsstranden/Aflandshage og Klydesøen, Vestamager (S) samt Salthammer og Neksø Sydstrand (B). De største iagttagelser gjordes 14/5, 4 Hammeren, og 15/8, 4 Dueodde, og spredt over landet var der også en del iagttagelser af op til 3 fugle sammen.

### Dværgterne *Sterna albifrons*

Der blev i alt indrapporteret 403-414 sikre eller sandsynlige ynglepar, mod 275-296 i 1997, 315-333 i 1996 og 216-288 i 1995. Grell (1999) angiver 337-433 sandsynlige ynglepar og en formodet reel bestand på 385-485 par i 1998; blandt de lokaliteter, han manglede oplysninger fra, er der siden indberettet 20 par fra Sækkesand (LFM) og mindst 10 par fra Agger Tange (NJ). Ligeledes skal fremhæves 7-9 par Bøvling Klit (RK), 8 par Enø Overdrev (S) og 5-10 par Tissø (S).

Årets første fund blev som vanligt gjort ved

Kongelundsstranden (S), 5/4 1, efterfulgt af 8/4 1 Saltholm (S) og 9/4 3 trk. Kongelunden. Årets sidste fugle var 8/9 1 Indvindingen (RB), 23/9 3 Klægbanken (RK) og 8/10 1 Sønder Lem Vig (RK). Oktoberfund er usædvanlige, men ikke enestående. De største observationer var 30/7 209 Indvindingen, 29/5 75 Søren Jessens Sand (RB), 14/5 mindst 50 og 2/6 45 Hvide Sande (RK), 14/7 35 Esbjerg Havn (RB) og 19/5 30 Ulfshale Nordstrand (LFM). Disse fund hænger givetvis sammen med, at de nævnte lokaliteter alle rummer eller ligger i nærheden af større kolonier.

### Sortterne *Chlidonias niger*

Årets første fund var 24/4 1 Hejrede Sø, Maribo (LFM), mens de sidste var 17/9 samme sted samt i Vejlerne (NJ). I Vejlerne sås arten regelmæssigt fra 28/4.

Der blev registreret 36-41 ynglepar (Grell 1999), mod 71-80 i 1997, 78-83 i 1996 og 98-101 i 1995. Bestanden er støt aftagende. Den store nedgang fra 1997 til 1998 skyldes dog især, at yngleparerne i Tøndermarsken (SJ), hvor der i 1997 var 44 par, slog sig ned på den tyske side af grænsen; bestanden er således ikke forsvundet, men flyttet (Thorup & Rasmussen 1999).

De største iagttagelser var 4/8 74 trk. og 11/8 49 trk. Gedser (LFM) samt 27/5 49 Vejlerne. De største forekomster herudover var væsentlig mindre, 15/5 16 Nakskov Inderfjord (LFM) og 2/8 15-16 Nørresø/Husby Sø (RK).

**Lomvie *Uria aalge***

Heller ikke i 1998 blev der foretaget optællinger af yngleparrene på Græsholmen (B), men det skønnes, at der var 2000-2500 par (Lyngs 1998).

**Alk *Alca Torda***

I 1998 var der 625 ynglepar på Græsholmen (B), mod 620 par i 1997 og 610 par i 1996 (Lyngs 1998). Som i de to foregående år yngede 3-4 par på Mulekleven, Slotslyngen (B). Derimod var der ingen oplysninger fra den anden bornholmske ynglelokalitet, hvor der i 1997 yngede 1 par.

**Tejst *Cephus grylle***

Se tabellen.

**Søkkonge *Alle alle* •**

Se tabellen.

**Lunde *Fratercula arctica***

I 1998 noteredes 63 fugle, heraf 23 døde. Gennemsnit for 1980-1997 er 55. Der blev set 27 i første halvår (22 døde) og 36 i andet halvår (1 død). De

Ynglepar af Tejst (S. Asbirk, pers. medd.).  
*Breeding pairs of Black Guillemot.*

Hirsholmene (NJ)	500
Nordre Rønner (NJ)	60 *
Deget (NJ)	30 *
Østerby Havn, Læsø (NJ)	0-4 *
Vejrø (ÅH)	46
Tunø (ÅH)	40
Lindholm (ÅH)	17
Sangstrup Klint (ÅH)	8
Kyholm (ÅH)	6
Vandstedet, Samsø (ÅH)	3
Hjelm (ÅH)	0 *
Endelave (VE)	13
Hjarnø (VE)	0
Mejlø (F)	3-4
Romsø (F)	0-2
Sejrø (S)	20-110
Hesselø (S)	99 *
Musholm (S)	8-10
Reersø (S)	3
Omø (S)	0
Nekselø (S)	0 *
I alt	856-955

\* skøn rough estimate

døde fugle var fra Nordjylland (20, alle Skagen), Ringkøbing (2) og Ribe (1), mens de levende fordelte sig med (NJ) 13, (RK) 9, (RB) 2, (ÅH) 6, (VE) 3 og (S) 7. Første halvårs 5 fugle var 24/1 2 Ø Stængehus (S), 7/3 1 Kronborg (S), 15/3 1 Bjørnsknude (VE) og 6/5 1 Ø Grenen (NJ). Der var to iagttagelser i sommermånederne, 26/7 1 N Fornæs (ÅH) og 24/8 1 trk. Gilbjergshoved (S). Efterårets 33 fugle sås fra medio september til ultimo november (18 i dagene 13-20/10). Flest sås ved Vejlbj Klit (RK) (8), Fornæs (5) og Roshage (NJ) (3). Udover de allerede nævnte var der følgende fund af to eller flere fugle samtidig: 15/10 7 Vejlbj Klit, 20/9 2 Slettestrand (NJ) og 20/10 2 Nibe Havn, Limfjorden. Det sidstnævnte var et "indlandsfund", hvilket er usædvanligt.

**Huldue *Columba oenas* •**

1998 var tilsyneladende et mindre godt yngleår for arten. Dækningen må dog siges at være tilfældig, og indrapporteringerne fra Sønderjylland og Lolland-Falster er under det forventede. Grell (1998) anslår således den sønderjyske bestand til 60-70 par. På Bornholm dukkede en ny god lokalitet op, idet Stubbeløkkens Granitbrud ved Rønne viste sig at huse 4-5 par. Det kan ikke afvises, at der findes flere uopdagede lokaliteter landet over. Derudover var Æbelø (F) med 4-5 par og Bregentved Gods ved Haslev (S) med 6 par blandt de bedste lokaliteter i 1998. Ynglebestanden formodes at være noget større end indberetningerne viser. De har de seneste 5 år ligget på under 200 par. Der er tidligere blevet anslået en reel bestand på 400-500 par (Olsen 1992, Jacobsen 1997), og senest på 800-1000 par (Grell 1998).

**Turteldue *Streptopelia turtur* •**

I lighed med 1997 bød 1998 på relativt få observationer, kun 39-41 fugle, og ligesom i 1997 blev der ingen ynglepar indrapporteret. Trods manglende oplysninger fra Sønderjylland må regionen stadig regnes som kerneområdet for arten. Dækningen af yngleparrene i 1998 har ikke været særlig god, bl.a. på grund af Turtelduens adfærd og relativt sjældent besøgte ynglelokaliteter. Iflg. Grell (1999) modtog DATSY oplysninger om 2 ynglepar og 18-20 kurrende hanner. Uden for Sønderjylland var der fund mellem 8/5, 1 Gl. Estrup (ÅH), og 10/8, 1 Skagen (NJ).

**Slørugle *Tyto alba* •**

Med 83-100 fugle lå 1998 nogenlunde på linie med 1997. Der blev indrapporteret 6-7 ynglepar, en tiendedel af de 50-75 par, Grell (1998) anslø

bestanden til i forbindelse med projekt *Fuglenes Danmark*. Parrene fordelte sig med (NJ) 3, (ÅH) 1, (SJ) 0-1 og (B) 2. Under *Fuglenes Danmark* blev der fundet sikre eller mulige ynglepar i alle regioner undtagen Sjælland. Artens relativt skjulte, nataktive levevis er med til at vanskeliggøre en bestandsopgørelse.

Ved Møborg (RK) noteredes en stationær Slørugle hen over årsskiftet 1997/98. Ellers var årets første fugl 17/1 Østermarie (B), mens den sidste blev registreret juledag i Sønderjylland.

**Stor Hornugle *Bubo bubo***

Der blev registreret 44-50 fugle i 1998, herunder 16-19 ynglepar, hvilket er flere end i 1997 (9 par) og nogenlunde som i 1996 (15-16 par). Dengang anslog Frikke & Tofft (1997) bestanden til 25-30 par, mens Grell (1998) angav 28 ynglefund under projekt *Fuglenes Danmark* og anslog bestanden til 30-35 par. Dette svarer til estimatet for den Slesvig-Holstenske bestand (Frikke & Tofft l.c.).

Den første observation af Stor Hornugle i 1998 blev allerede gjort nytårsdag, da to fugle sås ved Kristrup Enge (ÅH), mens årets sidste fugl noteredes nær Skørping (NJ) d. 26/6.



Regional fordeling af Søkonge fordelt på halvår. *Regional distribution of Little Auk.*

Region	1. halvår	2. halvår
NJ	89	309
RK	0	64
RB	2	125
ÅH	55	22
VE	2	5
SJ	0	0
F	12	1
S	1260	33
LMF	0	2
B	0	0

Årsfordeling af Turteldue 1988-1998 fordelt på fugle og ynglepar. *Annual distribution of Turtle Dove 1988-1998.*

År	fugle	yngepar
1988	82	?
1989	122	?
1990	80	?
1991	47	14-15
1992	93-99	38-44
1993	53-55	47
1994	87	23
1995	77-78	1
1996	77-78	1
1997	58	?
1998	39-41	?

Regional fordeling af ynglende Huldue 1995-1998. *Regional distribution of Stock Dove 1995-1998 (breeding pairs).*

	NJ	RK	RB	ÅH	VE	SJ	F	S	LFM	B	Total
1995	9	0	2-3	23-28	11	0	2	ca 100	0	1	148-154
1996	7-8	3	4-6	38-42	9	0	1	23	5	0	90-97
1997	5	0	5	20-24	6	2?	17-21	68?	4	0	57-135
1998	1	1-2	0	4	3-5	1	5-9	8-14	0-8	4-5	27-49

Regional fordeling af ynglende Stor Hornugle. *Regional distribution of Eagle Owl (breeding pairs).*

	NJ	RK	RB	ÅH	VE	SJ	F	S	LFM	B
	4	1	0	8-9	0	3-5	0	0	0	0

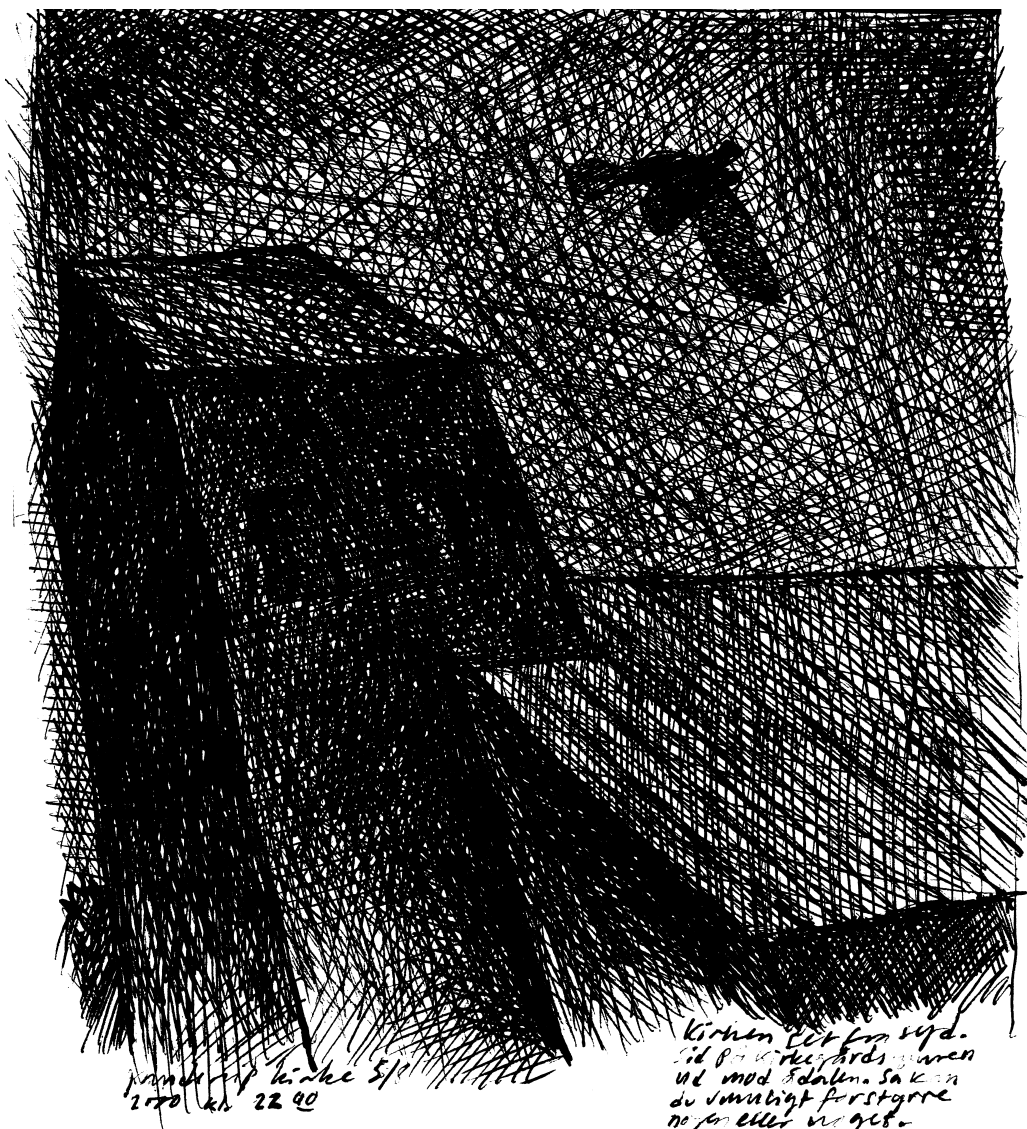
**Kirkeugle *Athene noctua* •**

Det blev ikke til det store antal i 1998 sammenlignet med 1997, blot 50-52 fugle (herunder 18-19 ynglepar) mod 132-135 fugle (49-51 ynglepar) i 1997. Årets tal er endda lavere end tallene fra sidst i 1980'erne og begyndelsen af 1990'erne, hvor dækningen var begrænset og der var en udtalt mangel på redepladser. Dækningen må formodes at have været tilfældig i 1998. Bestanden er tidligere blevet anslået til 100-200 par (Olsen 1992, Laursen 1993, Sørensen 1995), mens Grell (1998) vurderede den til 175-200 par.

Årets første Kirkeugle blev set 20/3 syd for Borbjerg (RK), mens årets sidste var en enlig fugl 18/11 i Fussingø Skov (ÅH).

**Mosehornugle *Asio flammeus***

1998 bød på 189-190 Mosehornugler, herunder 2-5 ynglepar, hvilket var ganske pænt. De seneste år har antallet ligget på 120-220 fugle. Årets første fund var 17/1 2 Tipperne (RK), og det sidste 30/12 1 Melby Overdrev (S). Flest observationer (66) blev gjort i det nordjyske, mens flest fugle samtidig (4) sås ved Sevedø (S).



Regional fordeling af ynglende Kirkeugle 1988-1998. *Regional distribution of Little Owl 1988-1998 (breeding pairs).*

	NJ	RK	RB	ÅH	VE	SJ	F	I alt
1988	2	4	0	1	0	0	0	7
1989	2	5	0	6	(2)	0	2	15-17
1990	7-10	5	0	5	0	0	5	22-25
1991	2	14	0	6-7	4	0	0	23-24
1992	6	14	0	7	0	1	0	28
1993	29-34	10-13	2	4-9	0	1	0	45-59
1994	-	-	-	-	-	-	-	77-93
1995	85	14	1	5	0	1	0	ca 106
1996	48	9	0	9-14	0	1	0	67-72
1997	40	5	(1)	3-4	0	1	0	49-51
1998	2	10	0	4	0	2-3	0	18-19

**Perleugle *Aegolius funereus* •**

Der blev blot gjort 4 fund i 1998, mod et gennemsnit på 7-8 for 1988-96. Observationerne fordelte sig ligeligt mellem Sjælland og Bornholm: 9/1 1 Kongelunden (S), 6/3 1 hørt Rø Plantage (B), 11/4 1 syng. Paradisbakkerne (B) og 6/12 1 Bjergsted (S). Dækningen af arten må betegnes som tilfældig.

**Natravn *Caprimulgus europaeus* •**

Der blev indrapporteret 177-179 fugle i 1998, heraf 91 i Nordjylland og 19 i Ringkøbing Amt. Årets første Natravn var 15/5 Valingebjerg (B), og den sidste 10/10 Skårup Odde (NJ).

Alt i alt var der tale om et jævnt år med en tilfældig dækning. Bedømt ud fra antallet af spillende hanner i det indkomne materiale kan antallet af par anslås til 9-11, heraf 5-6 i Tisvilde Hegn (S). Men flere andre observationer i yngletiden har formentlig også drejet sig om ynglefugle. Den grundige registrering i Nordjylland i 1993-94 (Jensen & Jacobsen 1996) viser, at det er muligt at dække arten godt; i undersøgelsen blev landsbestanden anslået til godt 500 par.

**Isfugl *Alcedo atthis* •**

Der noteredes mindst 243 Isfugle i 1998, herunder 5-19 sikre eller sandsynlige ynglepar. Vejle og Århus amter er de regioner, som har indberettet flest. Dækningen har formodentlig været dårlig, idet 4-7 ynglepar i Vejle Amt og blot 2 mulige par i Århus Amt er ganske langt under de sædvanlige tal, og den milde vinter burde ikke have givet anledning til nogen særlig omfattende vinterdødelighed. Jacobsen (1997) anslag den danske bestand til 100-200 par og Grell (1998) til ca 300 par.

**Biæder *Merops apiaster***

Af 28-30 registrerede Biædere i 1998 havde Sjælland og Nordjylland flest med hhv. 15 og 11-13. Derudover noteredes der 2 fugle på Fyn. Tallene svarer nogenlunde til gennemsnittet for de senere år. Sjælland kunne notere en ny ynglefugl, idet 3-7 par Biædere yngede på Røsnæs. Det sidste danske ynglefund blev gjort i 1985, hvor der var 2 par i Sønderjylland (Grell 1998).

Årets første Biæder blev registreret 26/4 i Skagen (NJ), mens de sidste var nogle af fuglene på Røsnæs, 17/8 7 Kongstrup (S). Røsnæsfuglene står ligeledes for årets største flokke, 23-25/5 13 Røsnæs og 12/8 16 Kongstrup.

Årsfordeling af ynglende Isfugl 1991-1998. *Annual distribution of Kingfisher 1991-1998 (breeding pairs).*

1991	1992	1993	1994	1995	1996	1997	1998
15	20-40	21-29	28	40-43	16-23	3	5-19

**Hærfugl** *Upupa epops*

Med kun 18 fugle, 8 vest for Storebælt og 10 øst for, lå 1998 lidt under gennemsnittet og væsentligt under rekordårene 1996 (43) og 1995. Regionsfordelingen var (NJ) 2, (RK) 3, (ÅH) 2, (F) 1, (S) 4, (LFM) 3 og (B) 3. 14 af fuglene blev set i første halvår (6 vest for Storebælt og 8 øst for). Årets første fund var 14/4 1 Østerlars (B), mens årets sidste Hærfugl sås medio november i Slagelse (S).

**Vendehals** *Jynx torquilla*

Med 154 fugle må 1998 betegnes som et normalt år tæt på de sidste 5 års gennemsnit (156). Men det er langt fra de tal, der noteredes sidst i 1970'erne og i 1980'erne, hvor der ofte sås mere end 300 fugle årligt.

Årets første Vendehals noteredes 31/1 på Tipperne (RK); det er det hidtil tidligste danske fund. De næste fugle sås medio april, mens årets sidste iagttagelse var 28/9 1 Christiansø (B).

Med blot 6 sikre og 9-11 mulige ynglepar var 1998 et jævnt år. Der bliver dog sjældent indberettet de store tal (bedste år har været 1981 med 29 par). De sidste 5 år har gennemsnittet været 8 (sikre) par. Yngleparrene i 1998 fordelte sig som følger: (NJ) 4 mulige, (RK) 5 sikre og 4-6 mulige, (SJ) 1 sikkert, og (S) 1 muligt.

Årsfordeling af Hærfugl 1988-1998.  
*Annual distribution of Hoopoe 1988-1998.*

År	fugle	yngepar
1988	28	0
1989	24-25	0
1990	21	0
1991	24	0
1992	18	0
1993	29-30	1
1994	31	0
1995	41	1
1996	43	0
1997	28	0
1998	19	0

**Grønspætte** *Picus viridis* •

Efter en fynsk bundrekord på kun to fugle i 1997 kom der mere liv i indrapporteringerne i 1998, i alt 30 fugle på 10 lokaliteter. Nordjylland og Ribe Amt havde færre fugle end i 1997, men de øvrige regioner har meldt om flere. Der er ikke muligt at vurdere bestandsstørrelsen ud fra det indsendte materiale, men fra Nordjylland er der indberettet markant færre par end normalt.

**Sortspætte** *Dryocopus martius* •

Artens ekspansion i Jylland fortsatte i 1998, idet der er meldt om iagttagelser i nye områder i Ringkøbing Amt. Derimod var der ingen iagttagelser i Ribe Amt, som er artens vestligste tilholdssted. Århus og Vejle amter havde væsentligt flere fugle end i 1997, men der blev kun registreret i alt 6 par i Nordjylland, Ringkøbing, Århus og Vejle amter, mod 9 par i 1997. Det skyldes sandsynligvis problemerne ved registrering af mindre, spredte bestande. I det østlige Danmark blev der både indrapporteret færre fugle og færre par. Her er yngleområdet stadig begrænset til Nordsjælland og Bornholm. Fyn havde sit første fund siden 1983, 5/5 1 Gulstav Mose.

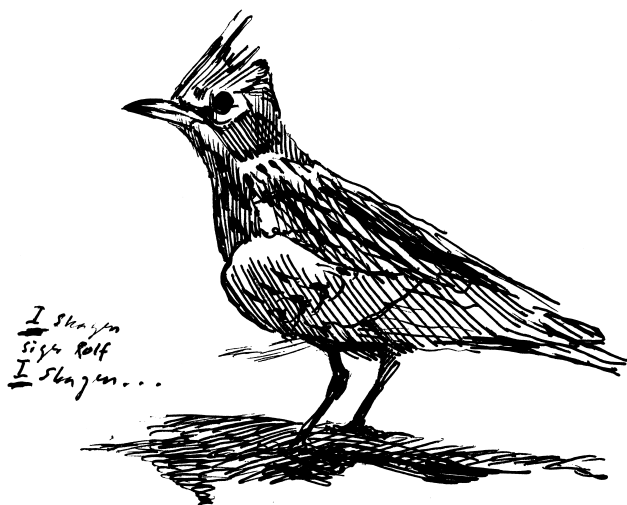
**Lille Flagspætte** *Dendrocopos minor*

Med 167 fugle, herunder 64-74 ynglepar, blev 1998 det bedste år i årsrapportens historie. Det hidtil bedste år er 1997 hvad angår antallet af fugle (101), og 1990 hvad angår antallet af ynglepar (32). Der mangler oplysninger fra Sønderjylland, som muligvis huser enkelte par, og i både Århus og Vejle amter var der lokaliteter, hvor fugle opholdt sig i længere tid og måske ynglede, men hvor yderligere indicier eller egentlige beviser mangler.

De vestdanske fund var 14-15/10 1 Dover Plantage (NJ), 8/4 1 Fussingø Skov (ÅH), 9/5-11/7 1 Amstrup Enge (ÅH), 8/3-23/4 op til 2 Rands Fjord (VE), 15/3 1 Skærup (VE), 20/4 1 N Holtzer Hage (VE), 21/4 1 Taulov (VE), 29/8 1 Svanemosen (VE), 12/11 1 Uldum Kær (VE) og 11/4 1 Arreskov Sø (F).

Regional fordeling af Vendehals. *Regional distribution of Vryneck.*

NJ	RK	RB	ÅH	VE	SJ	F	S	LFM	B
44	21	12	22	4	-	7	11	16	17



Regional fordeling af Lille Flagspætte fordelt på fugle og ynglepar.

*Regional distribution of Lesser Spotted Woodpecker.*

Region	fugle	yngepar
NJ	1	0
RK	0	0
RB	0	0
ÅH	2	0-1
VE	7	0-1
SJ	-	-
F	1	0
S	60	20-25
LMF	35	14-17
B	60	30

**Toplærke *Galerida cristata***

Indrapporteringerne i 1998 bekræfter de foregående års tendenser, nemlig at landets lille bestand af Toplærke efterhånden isoleres i Nordjylland. Der er således intet opløftende nyt at berette om arten, som i de kommende år vil blive fulgt nøje gennem DOFs DATSY-projekt.

Fra 1998 er der oplysninger om i alt godt et halvt hundrede fugle. Alle årets 15-19 ynglepar fandtes i Nordjylland, fordelt på byerne Hirtshals 6-7, Frederikshavn 4-5, Løkken 3, Skagen 1-3 og Ålborg mindst 1 par. I Hirtshals blev 3 af parrene observeret med unger, og i Ålborg sås en rede med 4 æg. Fra de kendte lokaliteter i Århus forlyder der intet om yngel, men mon ikke Toplærken stadig findes i byen? Derudover blev en enkelt Toplærke

Regional fordeling af Grønspætte. *Regional distribution of Green Woodpecker.*

NJ	RK	RB	ÅH	VE	SJ	F	S	LFM	B
186	41	29	162	114	-	30	0	0	0

Regional fordeling af Sortspætte. *Regional distribution of Black Woodpecker.*

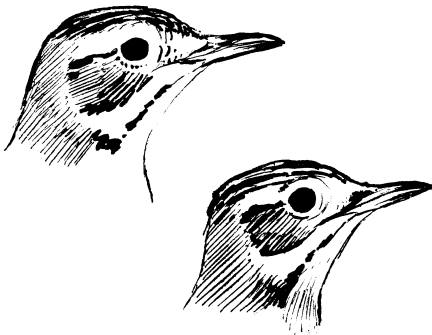
NJ	RK	RB	ÅH	VE	SJ	F	S	LFM	B
65-75	20	0	155	16	-	1	28	2	38-40

hørt synge i amtet, ved Paderup nær Randers (ÅH). I Vejle Amt anser man det for sandsynligt, at 8 observationer i Horsens centrum repræsenterer et og samme individ. I Odense (F) var der et par observationer, hhv. en fugl ved Rosengårdcentret i januar og en ved Dyrup i perioden januar-marts. Igen i 1998 sås en fugl på Bornholm, 24-25/3 1 Rønne Havn (B), sandsynligvis det samme individ, som var at finde på lokaliteten i 1997. Endelig foreligger et par usædvanlige observationer fra hhv. Sydvestlolland, 7/5 2 Ydø (LFM), og Christiansø (B), hvor en fugl sås i perioden 1-26/4.

#### Hedelærke *Lullula arborea*

Årets indrapporteringer omfatter 36-41 par og derudover mindst 106 syngende fugle, hvilket er en stigning i forhold til 1997. Registreringen af arten er dog i høj grad afhængig af den ornitologiske aktivitet. Flest syngende fugle observeredes i Nordjylland, i alt 61, hvoraf Skagen havde 27, mens de øvrige fordelte sig på 12 lokaliteter. Der er indrapporteret 9-11 ynglepar fra Nordjylland, flest 6-7 Rugholm, Tårs. 39 forskellige syngende fugle i Ringkøbing Amt er den hidtil største opgørelse herfra; der er indrapporteret 18-20 ynglepar, flest 6 par Ndr. Feldborg Plantage. Fra Århus Amt er der oplysninger om 4-5 ynglepar og derudover 10-13 syngende fugle. Vejle Amt havde 1 par og 10 syngende fugle, mens Ribe Amt havde syngende fugle på 2 lokaliteter. På Sjælland tydede observationerne på 3 ynglepar. Igen i 1998 var der 1 par i Rønne Plantage på Bornholm.

Forårstrækkets begyndelse markeredes med et par observationer i februar, 22/2 1 V Kysing Næs



Regional fordeling af Storpiber. *Regional distribution of Richard's Pipit.*

NJ	RK	RB	ÅH	VE	SJ	F	S	LFM	B
1	1	9	1	0	2	0	10	0	1

(ÅH) samt 22/2 2 NØ Søndersø (S) og 1 Møn Fyr (LFM). Efterårstrækkets sidste fugle var 15/11 2 trk. Kongelunden (S) og 18/11 1 SV Stevns (S). Årets eneste egentlige vinterforekomster var 6/12 3 og 12/12 1 ved Bornholms lufthavn (B).

#### Bjerglærke *Eremophila alpestris*

Årets sum på 4874 fugle er ca 2/3 af summen for 1997. Det skal dog ses i lyset af, at der mangler materiale fra Sønderjylland, som normalt bidrager væsentligt til totaltallet. Den traditionelle geografiske fordeling med over 99% af fuglene i Jylland gælder også 1998. Nordjylland, Ribe og Ringkøbing amter dominerede med hhv. 2058, 1649 og 863. 43% af fuglene sås i første halvår og 57% i andet halvår. Som altid må der formodes at være en del gengangere i det indkomne materiale. Af større forekomster i første halvår skal fremhæves 27/1 84 og 9/2 86 Indvindingen (RB) samt 31/3 95 Fjordholmene (NJ). Større trækforekomster sås kun i Skagen (NJ), som i perioden 29/4-10/5 havde 13 Ø. Herfra stammer også forårets sidste observation.

De første Bjerglærker i efteråret sås ult. september, med 18/9 1 Hanstholm Fyr (NJ), 26/9 7 Hvide Sande (RK) samt 26/9 2 S og 8 rst. Agger Tange (NJ) som de første fugle. Trækkets kulmination indtraf dog først i løbet af oktober, hvor mange fugle sås langs vestkysten. Som vanligt var Blåvand (RB) den dominerende træklokalitet: 88 rastende og 308 trækkende fugle i perioden 3/10-12/11, flest 20/10 150 trk. De største rastende flokke var 8/10 110 Vest Stadil Fjord (RK), 20/10 105 Velling (RK), 22/10 80 Hovsør Røn (NJ) og 25/10 75 Råby Vad (RB).

#### Storpiber *Anthus richardi*

Der blev i 1998 set 25 fugle på 14 lokaliteter, heraf hele 3 forårsfugle, der oven i købet alle var usædvanligt tidlige: 22/3 1 Ø Gjerrild Nordstrand (ÅH), 25/4 1 Ø Kyndby Vig (S) og 23/4 1 rst. Salomons Kapel (B); sidstnævnte var den første på Bornholm siden 1993. Normal ankomsttid for arten er primo-medio maj.

Efterårstrækket forløb til mere normal tid,





ent 1/10  
 bjerg 1/10  
 fløj 1/10  
 fløj 1/10  
 fløj 1/10  
 fløj 1/10

17/9-7/11. Første fugl blev set i Blåvand (RB), der sammenlagt havde 5 Storpibere indtil 11/10; i alt sås 12 fugle ved den jyske vestkyst. De resterende 10 efterårsfugle noteredes på Sjælland, hvilket var ny rekord for regionen; 4 af dem sås på Amager. Årets sidste fugle var 18/10 1 trk. Rørvig (S) og 7/11 1 1K Langli (RB).

#### Markpiber *Anthus campestris*

Grell (1999) har opgjort antallet af ynglepar til 8-9 på 6 lokaliteter, men ifølge lokalrapporten for Nordjylland var der alene i Skagen kommune 9 syngende fugle på 8 lokaliteter. Da der ikke blev optalt systematisk i Nordjylland, vurderes antallet til at ligge på 15-20 par. Ud over Skagen var der 2 sandsynlige par på Anholt og mindst 1 par på

Læsø. Selvom antallet af ynglepar var meget lavt, blev årstotalen på mindst 69 fugle alligevel rekordstor. I Nordjylland sås 41, det største antal siden 1988.

De sjællandske forårsfund var 23/4 1 N Amager Fælled (S), 25/4 1 Rørvig (S) og 1/5 1 S Gilbjerg-hoved. Desuden var der to usædvanlige indlands-observationer, 14/5 1 rst. Lindebjerg, Slagelse og 20/5 1 ♂ syng. Storedal, Næstved. Øvrige forårsfund uden for ynglelokaliteterne var 23/5 1 Skærbæk kommune (SJ), 29/5 1 og 30/5 1 N Holtser Hage (VE) samt 5/6 1 rst. Råby Kær (ÅH).

Efterårstrækket gav i alt 7 fugle uden for yngleområderne: 11/8 1 Søgård (F), 28/8 1 S Blåvand (RB), 23/8-28/9 4 trk. Rosenvold (VE), og 17/9 1 trk. Selsø Sø (S). Desuden kan nævnes 3/9 1 1K rst. Grenen (NJ).

Regional fordeling af Markpiber. *Regional distribution of Tawny Pipit.*

NJ	RK	RB	ÅH	VE	SJ	F	S	LFM	B
41	0	1	13	6	≥1	1	6	0	0



### Rødstrubet Piber *Anthus cervinus*

Der blev observeret 95 fugle i 1998, hvilket er det tredjelaveste antal i årsrapportens historie – kun 1983 og 1997 med hhv. 49 og 85 fugle har været dårligere. Kongelunden (S) havde dog et normalt år med 28 fugle, og i Nordjylland betegnes årets 17 fugle som pænt. Forårets første var 27/4 1 Galløkken (B), 1/5 1 syng. Gjerrild Nordstrand (ÅH) og 7/5 1 Troldkær, Ålbæk (NJ), mens de sidste var 30/5 1 Emmelev Kær, Villersø Enge (ÅH) og 31/5 1 trk. Vestamager (S). I efteråret var de første fund 23/8 1 rst. Solbjerg Enge (S), 5/9 2 Vestamager og 6/9 1 V Ølby Lyng (S), mens de sidste var 12/10 1 Agger Tange (NJ), 13/10 1 Oremandgård, Mern (S) og 24/10 Kongelunden; den sidstnævnte fugl var usædvanligt sen.

### Skærpiber *Anthus petrosus* •

Skærpiberen bliver ikke eftersøgt som dansk ynglefugl, måske fordi de fleste ynglepar findes på afsidesliggende lokaliteter. Det må formodes, at ynglebestanden er langt større end antallet af observationer. Første mulige ynglefugl var 3/5 1 syng. Fornæs (ÅH). Frederikshavn Nordhavn (NJ) havde 3 fugle d. 27/7 og 24/8 samt 2 d. 28/8. Læsø (NJ) havde 2-3 par, blandt andet 3/6 2 Horneks Odde (den ene med føde i næbbet). Derudover er der kun at nævne 31/5 1 rst. Christiansø (B).

### Bjergpiber *Anthus spinoletta*

1998 var det første år efter at Bjergpiberen var taget af SU-listen, og det førte til mere end en fordobling af antallet af danske observationer. Indtil 1997 har SU godkendt 29 fund af 126 fugle. Fra 1998 er der indsendt oplysninger om ca 266 fugle samt mindst 24 Skær/Bjergpibere, hvor der ønskes bedre dokumentation. Af de 266 fugle er 170 fra Vejlerne (NJ), dog rummer tallet sandsynligvis en del gengangere. Ny "danmarksrekord" blev vel sat med en flok på 33, 14/2 Harboør Tange (RK); fra samme lokalitet desuden 15/2 16, mens andre store fund var 1/11 12 Østlige Vejler og 1 Vestlige Vejler (NJ), samt 4/3 12 og 3/3 10 Vestli-

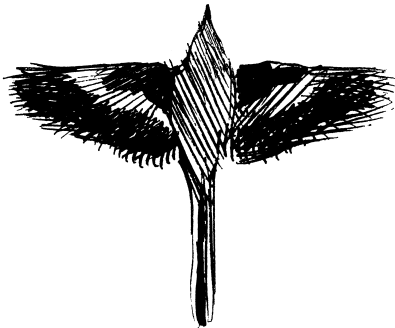
Regional fordeling af Bjergpiber fordelt på halvår.  
*Regional distribution of Water Pipit.*

Region	1. halvår	2. halvår
NJ	89	100
RK	56	2
RB	0	0
ÅH	0	2
VE	0	1
SJ	4	0
F	2	5
S	0	3
LMF	0	0
B	1	0

Regional fordeling af Rødstrubet Piber. *Regional distribution of Red-throated Pipit.*

NJ	RK	RB	ÅH	VE	SJ	F	S	LFM	B
18	2	3	9	1	0	6	53	1	2

ge Vejler. Forårets sidste blev 7/4 1 Neksø Sydstrand (B), hvilket er sent og desuden det første sikre fund på Bornholm. 28/3 1 Tryggelev Nor, Salme Nor (F) er det første fund på Fyn. Sønderjylland havde 2-5 fund blev gjort 8-15/3, mindst 4 fugle. Efterårets første fugle var også de tidligste, der endnu er set i Danmark, 12/10 2 Hvide Sande (RK) og 25/10 1 Østlige Vejler. De næste var mere normale, 1/11 1 Elling Ås udløb (NJ) og 1 Vestermade, Odense (F).



T. i. k.

### Gulhovedet Gul Vipstjert

*Motacilla flava flavissima*

I 1998 blev der registreret 5 fugle: 10/5 1 ♂ Værnengene (RK), 18/5 1 ♂ rst. Jerup Strand (NJ), 25/8 1 adult rst. Dueodde (B) (første på Bornholm siden 1993), 3/9 1 Ny Klæggrav (RB) og 27/9 1 ♀ Esbjerg Havn (RB).

### Bjergvipstjert *Motacilla cinerea*

Generelt hører Bjergvipstjertens ynglepladser ikke til blandt de mest besøgte i forårs- og sommerperioden. Dette er årsagen til, at afrapporteringen af yngleparrene får et noget tilfældigt præg. Hvorvidt årets 36-40 par er en nedgang i forhold til 1997, hvor der blev indberettet 52-53 par, er derfor meget usikkert. Langt hovedparten af yngleparrene observeredes som vanligt i det jyske. I Vejle Amt blev der registreret 11-12 par, og samlet sås der fugle på op mod 30 lokaliteter i yngletiden. Århus Amt har bidraget med 6-7 par, og i alt regi-

streredes fugle på 27 lokaliteter i yngletiden. En mere intensiv overvågning af lokaliteterne vil helt sikkert resultere i flere ynglepar. Fra Ringkøbing Amt er der indrapporteret 10-12 par, fra Nordjylland 7 par, og i Ribe Amt sås fugle på 6 lokaliteter i yngletiden, hvoraf én husede et sikkert ynglepar. Fra Øerne er der oplysning om et enkelt ynglepar på en kendt lokalitet på Sjælland.

I vintermånederne er der, som i 1997, observeret 20 fugle, fordelt med 2 i januar, 4 i februar (bl.a. 15/2 2 Rørbæk Sø) og 14 i december. Geografisk fordelte fuglene sig med 19 i Jylland og en enkelt på Sjælland, 27/12 1 Gilleleje Havn (S).

### Hvid Vipstjert *Motacilla alba*

I 1998 observeredes 10 fugle i vintermånederne, heraf dog 6 ult. februar, som givetvis markerer forårstrækkets begyndelse: 21/2 1 N Holtser Hage (VE), 22/2 1 Sødringholm Strand (ÅH), 23/2 1 Dollerup Sø (VE), 24/2 1 Kalsemade (ÅH), 24/2 1 Åby Eng (ÅH) og 28/2 1 Vejle (VE). De øvrige 4 sås i julemåneden: 9/12 1 Sorthat Strand (B), 10/12 1 Østre Skole, Rønne (B), 15/12 1 Frederiksværk by (S) og 21/12 1 V Tårnby, Amager (S). Seneste novemberfund var 25/11 1 Bork (RK).

### Sorttrygget Hvid Vipstjert

*Motacilla alba yarrellii*

Årets 21 fugle er en halvering i forhold til 1997, men forekomsten ligger dog inden for det normale for de seneste år. 18 af de 21 fugle observeredes i Jylland; Nordjylland havde 9 og Ringkøbing Amt 4, mens andre amter hver bidrager med 0-2. Over halvdelen af årets fugle blev iagttaget i april, og kun 3 er fra andet halvår. Første observationer var 21/3 1 ♂ Sejerø (S) og 1-2/4 1 Anholt (ÅH). En 2K-fugl opholdt sig i Hanstholm (NJ) i perioden april - med. juli. Udover sidstnævnte var forårets sidste 16/5 1 Harboør Tange (RK) og 17/5 1 Veserne (RK). Året afsluttedes med 13/10 1 ♂ Blåvand (RB) og 9/12 1 Damhussøen (S).

### Vandstær *Cinclus cinclus*

Der foreligger oplysninger om 4-6 ynglepar i 1998, alle i Jylland. Tre af dem fik unger i hhv. Ringkøbing (i opsat kasse), Århus og Vejle amter. Fra Århus amt foreligger der herudover observationer af fugle i yngletiden på én lokalitet, og fund af en brugt rede på en anden, kendt ynglelokalitet. Fra Vejle amt er der, udover det ovennævnte par, meddelelt yderligere et par, der gjorde yngleforsøg i en opsat redekasse (resultat ikke oplyst).

Vinterforekomsten i første halvår var større end normalt i de senere år; totalt er der indrapporteret



ca 200 fugle, flest i Nordjylland og på Sjælland. Oplysningerne fra Vejle og Sønderjylland er dog mangelfulde. De største forekomster var 4/1 7-8 Århus Å (ÅH), 12/1 4 Jonstrup Å (S) samt februar-marts op til 6 ved det nye stryg ved Holløse Mølle (S). Forårets sidste (bortset fra kendte ynglepar) var ret sene; 26/4 blev der iagttaget en fugl på to forskellige lokaliteter i Nordjylland, begge i nærheden af potentielle ynglelokaliteter.

Efterårets forekomst indledtes med to ret tidlige iagttagelser, 16/9 1 Dybsø Fjord (LFM) og 21/9 1 Nygårds Mølle ved Kvissel (NJ). Der kan enten have været tale om danske ynglefugle, som strejfede om efter yngletiden, eller tidlige trækgæster nordfra. Hovedparten af vintergæsterne dukkede op fra midten af oktober, den første 8/10 Nymølle, Lundtofte (S). Sammenlagt er der rapporteret næsten 300 fugle fra vinterlokaliteterne i andet halvår, hovedparten i Nordjylland (87), Århus amt (45) og på Sjælland (63), men også Fyn med ca 35 fugle var godt med. Tallene fra Vejle amt var igen få og små. De bedste lokaliteter var 2/11 5 Holløse Mølle, 28/11 5 Jonstrup Å ved Måløv (S), 29/11 5 Fruens Møllebæk (VE), 2/12 6 Silkeå (F), 29/12 11 Århus Å (på en 2 km strækning) og 30/12 5-6 Lystrup Å (ÅH).

#### **Blåhals** *Luscinia svecica*

Med en årstotal på 85 fugle var 1998 langtfra et godt år for Blåhalsen. Såvel Nordjylland som Sjælland har meldt om færre observationer end normalt, og Nordjyllands total på 16 fugle er den laveste i 1990'erne. Arten observeredes fra ultimo

april med følgende som de første: 30/4 1 syng. Højstrup, Stevns (S), 2/5 1 Anholt (ÅH) og 8/5 1 Læsø (NJ). Skagen havde 10 fugle i perioden 18-27/5, mens Christiansø (B) kunne præsentere 51 fugle i perioden 12/5-3/6, flest 15/5 20 og 18/5 8. Forårets sidste var 30/5 1 Råbjerg Mile (NJ) og 3/6 1 Christiansø. Efterårets iagttagelser var 30/8 1 Dueodde (B), 5/9 1 Vester Gulstav Skov (F), 7/9 1 Blåvand (RB), 22/9 2 Næsby Strand (LFM) og 27/9 1 Højstrup, Stevns.

#### **Husrødstjert** *Phoenicurus ochruros*

Der sås 12-14 fugle i vintermånederne, fordelt med 4-6 i januar, 3 i februar og 5 i december. Esbjerg Havn (RB) husede 4-6 fugle i januar (21/1 1 2K, 24/1 1 ♀ og 29/1 4). Februarobservationerne drejer sig sandsynligvis også om overvintrende fugle: 25/2 2 Esbjerg Havn og 25/2 1 Skagen Havn (NJ). Decemberfundene var 1/12 1 Århus midtby (ÅH), 4/12 1 ♂ Esbjerg Havn, 5/12 1 Nyordbroen (LFM), 3/12 1 Buttervej, Skagen (NJ) og 10/12 1 Nørre Lyngvig (RK).

#### **Sortstrubet Bynkefugl** *Saxicola torquata*

Årets resultat på 15-18 sikre eller sandsynlige par er rekordstort og er mere end dobbelt så stort som tallet fra 1997. Det høje tal skyldes sikkert en mere målrettet eftersøgning og indrapportering til rapportgrupperne og DATSY. Parrene fordelte sig på amterne Sønderjylland (5-7), Ribe (6), Ringkøbing (2-3) og Nordjylland (2). Beregnet ud fra lokalitetsmaksima kan antallet af fugle i 1998 opgøres til mindst 80, yngleparrene medregnet.

Årets første sås allerede 22/2, 2 Værnengene (RK), mens den næste var 6/3 1 ad. ♂ Ishøj Strand (S). Ved Blåvand blev arten i perioden 23/3-23/5 noteret på i alt 22 dage (32 fugle, incl. gengangere), og i perioden 2/8-12/11 på i alt 37 dage (120 fugle). Største observationer ved Blåvand var 29/8 8, 1/9 7 og 16/10 6. At arten fortrinsvis optræder i Sydvestjylland illustreres af, at der ingen observationer foreligger fra hverken Vejle eller Århus amter. Øerne bidrog blot med 5 individer, alle i foråret: 3 på Sjælland, 1 på Møn samt og 1 på Bornholm. Årets sidste observationer var 5-6/11 1 og 12/11 1, begge Blåvand.

### Ringdrossel *Turdus torquatus*

Med en total på 1532 fugle, fordelt på 1411 i foråret og 121 i efteråret, blev 1998 et godt år, næsten på højde med 1997. 82% af årets fugle blev set i Jylland. Traditionen tro dominerer Nordjylland med i alt 930, heraf 481 ved Skagen. Forårstrækket indledtes ultimo marts: 29/3 1 Klæggrav (RB), 30/3 2 Ellekrattet, Skagen (NJ) og 30/3 1 Reservatet, Skagen (NJ). Det kulminerede i perioden medio april - primo maj, og første større trækobservation var 18/4 37 Klitmøller (NJ). Andre store trækforekomster var 23/4 mindst 30 Batterivej, Skagen, 1/5 34 Hanstholm, 2/5 52 Klitmøller, 2/5 38 Grenen og 8/5 40 Batterivej, Skagen. I Østdanmark dominerede Sjælland og Møn med forårstotaler på hhv. 114 og 113. Forårets sidste observationer var 29/5 1 Grenen (NJ) og 1 Christiansø (B) samt 1/6 1 Grenen. Efterårets første observationer var 22/9 1 Blåvand (RB), 24/9 4 Møn Fyr (LFM) og 25/9 1 Borre Odde (VE). Takket være en observationerne fra Blåvand var Ribe Amt den eneste region, hvor observationerne var koncentreret til andet halvår;



ved Blåvand blev der noteret 86 fugle i perioden 22/9-16/11, flest 30/9 12 rst. og 9/10 40 rst. (som samtidig var efterårets to største forekomster). Der er ikke rapporteret om større trækiagttagelser i efteråret. Sidste observation stammer også fra Blåvand, hvor årets eneste novemberfugl blev ringmærket 16/11.

### Vindrossel *Turdus iliacus*

Året bød på et af de sjældne ynglefund, på øen Romsø (F). En fugl hørtes syng 4/6, og 21/6 observeredes en fugl med føde i næbbet. Under projekt Fuglenes Danmark i årene 1993-96 blev der kun registreret 1 sikkert og 1 sandsynligt ynglepar, foruden 3 mulige par (Grell 1998).

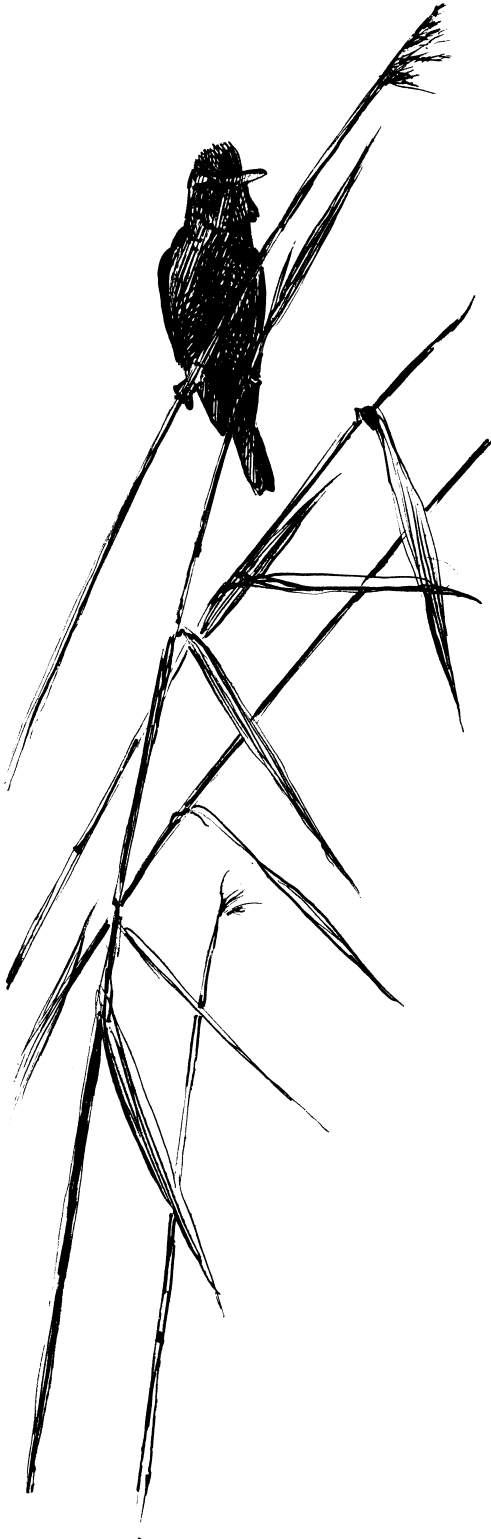
Forårets sidste fugl sås ult. maj, 23/5 1 Skagen (NJ), hvorfra der også foreligger et sommerfund (10-11/6) af en kaldende fugl. Fra Vejle Amt er der ligeledes en juni-iaagttagelse, 13/6 1 syng. Fårup Sø. Udover de nævnte er ingen fugle set før efterårstrækkets begyndelse medio-ultimo september.

### Flodsanger *Locustella fluviatilis*

Der blev noteret 10 fugle i 1998, hvilket er normalt for de seneste år (10-13 fugle pr år 1996-1998). Årets første var ret tidlig, 9/5 1 Snogebæk (B); de øvrige var 21/5 1 syng. Buttervej, Skagen (NJ), 22/5 1 fundet død Knasborg Ås udløb (NJ), 26/5 1 rst. Christiansø (B), 27/5-5/6 1 syng. Fyrkat, Hobro (NJ), 30/5 1 syng. Østerådalen, Ålborg (NJ), 6-11/6 1 syng. Åsen, Køge (S), 6-14/6 1 syng. Pøleå ved Solbjerg Enge (S), 8/6 1 Sjelsmyr (B) og 12-24/6 1 syng. Langstrup Mose, Nivå (S). Det vil sige blot 3 observationer på Sjælland (mod et gennemsnit for 1989-98 på 5,3). Det kan tilføjes, at fundet i Skagen var det 5. for stedet, og at Nordjylland nu i alt har 17-21 fund, incl. en ældre SU-godkendt iagttagelse: 11/5 1985 1 syng. Hanvejle.

### Savisanger *Locustella luscinioides*

Med kun 9 fugle var 1998 endnu et magert år for arten (sml. 33-44 i 1995, 27-28 i 1996 og 11 i 1997). Tallet var det laveste siden 1977 med 3. Gennemsnittet for årene 1964-96 er 19,4, så forklaringen på de lave tal de sidste to år er næppe manglende indrapporteringer. Fundene var 24/4-30/6 1 syng. og 3/5 2 syng. Gundsømagle Sø (S) (det er 5. år i træk arten noteres på lokaliteten), 26/4, 17/7 og 18/7 1 Selbjerg Vejle (NJ) (formentlig samme fugl), 23/5 1 syng. og 31/5 2 syng. Magisterkogen (SJ), 27/5 1 syng. Lakolk Sø, Rømhø (SJ), 29/5 1 syng. og 3/6 1 syng. Barup Sø (LFM), 7/6 1 Tystrup-Bavelse Sø (S), samt 24-28/6 1 syng. Hejresø, Vestmager (S).



### **Drosselrørsanger** *Acrocephalus arundinaceus*

Årets første fugl var 11/5 1 syng. Nordstrand, Skagen (NJ) (7. fund på lokaliteten). I foråret og sommeren blev der noteret yderligere 12-14 fugle, incl. sikre og sandsynlige ynglepar.

Sjælland havde det næstmindste antal i lokalrapportens historie med kun ét fund, 7/6 1 syng. Overby Lyng, Sjællands Odde (dette tangerede 1994; det dårligste år var 1997, hvor arten slet ikke noteredes). Drosselrørsangeren er gået meget tilbage på Sjælland siden 1970'erne, hvor der i gennemsnit blev registreret 8,8 fugle årligt, mod 5,7 i 1980'erne og 4 i 1990'erne. De sidste sikre ynglefund på Sjælland blev gjort i 1974 og 1981.

Et sikkert ynglefund blev gjort ved Maribosøerne (LFM). På Bornholm hørtes to syngende fugle, hhv. 8/6 og 10/6 1 syng. Bastemose og 12/6 og 14/6 1 syng. Safirsøen, Sortehat; så sent på sæsonen kan der godt have været tale om ynglepar. Endelig foreligger der 3 mulige par fra Vejlerne (NJ); de sang i perioden 9-30/6.

### **Høgesanger** *Sylvia nisoria*

Allerede 9/5 noteredes en syngende han i Mandemærke bakker (LFM), men først 20 dage senere sås arten på årets eneste sikre (hjemmeligholdte) ynglelokalitet; 1/6 og 10/6 noteredes 3 fugle på stedet, og 24/6 blev sås ungefodring. Indicier på yderligere ynglepar kommer fra det sydlige Falster, hvor to fugle sang medio juni (tilsyneladende blev lokaliteten ikke besøgt siden); endvidere var der en syngende fugl 20/6 ved Bødkermosen (LFM). Derimod blev flere lokaliteter på Sjælland eftersøgt uden held.

Fra foråret foreligger endvidere 28/5 1 Christiansø (B). I efteråret blev der ved Blåvand (RB) set enlige fugle fire dage i tiden 10-29/8 (i alt 1-4 fugle), ligesom enlige fugle gæstede hhv. Christiansø 21/8 og Ishøj Strand (S) 3/10. Der var således ingen iagttagelser fra Bornholm (seneste fund er fra 1996 (3) og 1995 (1)), og for Sjælland var det det dårligste år i lokalrapportens historie.

### **Munk** *Sylvia atricapilla*

Der var 6 vinterfund i 1998: 1-2/2 1 Assistent Kirkegård, Skagen (NJ), 1/2 1 Rørmosen/Utterslev mose (S), 8/2-4/4 1 ♂ Virum (S), 9/12 1 Rødovre (S), 18/12 1 Vejlerne (NJ) samt 19/12 og 21/12 1 Hjallerup (NJ).

### **Lundsanger** *Phylloscopus trochiloides*

Der blev noteret ca 40 fugle i 1998. Flest blev som vanligt set på Christiansø (B) med 1-5 fugle dagligt i en kortere periode (29/5-3/6). Bornholm

havde mindst 12 fugle i perioden 6-28/6, flest 13/6 op til 4 syng. Kobbegård. Fra Møns Klint (LFM) meldes om max. 9 fugle i perioden 9-22/6, flest 11/6 3. Årets eneste fangne fugl ringmærkedes 1/6 ved Fyns Hoved (F), og samme dag blev i Århus Amt set enlige fugle ved hhv. Fjellerup og Skovgårde, mens Blåvand (RB) havde en fugl 30/5. I efteråret noteredes enlige fugle 30/8 Rønne og 27-28/8 Blåvand.

#### Fuglekongesanger *Phylloscopus proregulus*

Blot 5-6 fund i 1998 lyder som et katastrofalt ringe år for arten, men det er faktisk kun 20% mindre end gennemsnittet for årene 1970-97. Fundene var 11/10 1 Erhvervsskolen, Hanstholm (NJ) og 1 Syrsig, Læsø (4. forekomst på øen), 11-12/10 1 ringmærket Hanstholm Fyr (NJ), 12/10 1 Landsende, Rømmø (SJ), 1/11 1 ringmærket Hjerting By (ÅH) og 11/11 1 ringmærket Ulfsale (LMF). Arten blev set for 5. år i træk i Nordjylland, der nu har i alt 22 fund.

#### Hvidbrynet Løvsanger *Phylloscopus inornatus*

Det blev til 7-8 fund i 1998: 24/9, 27/9 og 28/9 1 Christiansø (B) (i alt 2-3 fugle), 27/9 1 Kikhavn ved Hundested (S), 29/9 1 og 9/10 1 Blåvand (RB), 3/10 1 Landsende, Rømmø (SJ), samt 12/10 1 Hvide Sande (RK).

#### Gransanger *Phylloscopus collybita*

Der blev noteret 15 vinterfund i 1998, fordelt på (NJ) 5, (RK) 1, (ÅH) 3, (F) 1, (S) 4 og (B) 1.

#### Sibirisk Gransanger *Phylloscopus c. tristis* •

I løbet af året blev enkelte Gransangere med karakterer svarende til *ssp. tristis* observeret, men ingen er ringmærket.

#### Rødtoppet Fuglekonge *Regulus ignicapillus*

I alt blev der gjort ca 58 fund i 1998. Det er relativt mange; fra midt i 1970erne til midt i 1980erne blev der set 10-25 fugle om året, men herefter steg

tallet til ca 50. I 1990erne har det dårligste år været 1991 med 14, mens bedste år var 1994 og 1996 med hhv. 85-87 og 83-89. Den regionale fordeling i 1998 var (NJ) 2, (RB) 9, (ÅH) 22, (S) 9, (LFM) 13 og (B) 3, og godt 3/4 af fuglene sås i første halvår. I Lindet Skov, Gram (SJ) blev der 19/5 set en fugl med redemateriale, men herudover er oplysninger om evt. ynglen særdeles mangelfulde; i Sønderjylland blev der registreret 13 syngende hanner på 10 lokaliteter.

Bornholm havde sit første efterårsfund i 1998, 5/10 1 Hammeren.

#### Lille Fluesnapper *Ficedula parva*

Der blev blot noteret 59 fugle i 1998, fordelt med 38 i første halvår og 21 i andet halvår. Den regionale fordeling var (RK) 1, (RB) 2, (ÅH) 3, (S) 7 og (B) 38. Arten sås således slet ikke i Nordjylland, og det er ikke sket siden 1970! Som et af de få lyspunkter havde Ringkøbing Amt et fund (her er arten ikke årlig), 19/9 1 Lyngvig Fyr (de seneste fund i amtet er 5-6 i 1997, 1 i 1995 og 1 i 1994). Alle fundene i Bornholms Amt er fra Christiansø, der havde 3 dage med op til 5 fugle, 19/5, 25/5 og 24/8.

#### Hvidhalset Fluesnapper *Ficedula albicollis*

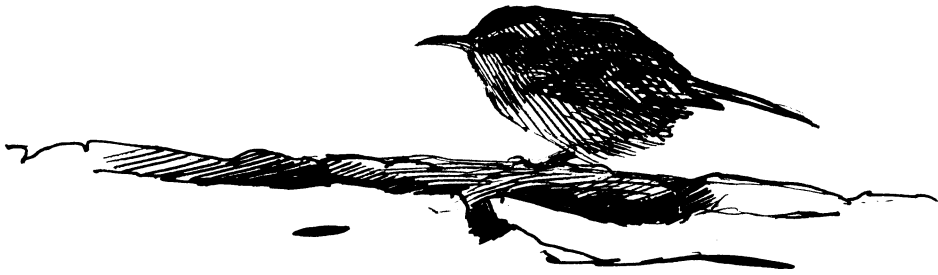
I 1998 var der 3 iagttagelser af denne tidligere SU-art: 10/5 1 2K ♂ og 13/5 1 ♀ Christiansø (B), samt 25/5 1 ad. ♂ Batteriskoven, Skagen (NJ).

#### Skægmejse *Panurus biarmicus* •

Vejlerne (NJ) havde som vanligt landets største bestand med 4632 noterede fugle, mod 2496 i 1997. Årets største observation er også fra Vejlerne, 19/9 362. Også uden for Nordjylland er der meldt om flere fugle end sædvanligt, men opgørelsen vanskeliggøres af, at der kun i begrænset omfang indsendes yngleoplysninger. Det kan dog nævnes, at Bornholm stadig er uden sikre ynglefund, men der var flere observationer på velegnede lokaliteter i ynglesæsonen.

Regional fordeling af Skægmejse. *Regional distribution of Bearded Tit.*

NJ	RK	RB	ÅH	VE	SJ	F	S	LFM	B
4999	440	47	272	87	-	141	169	53	44



Korttået på valket træ

Nasa dude!

#### Fyrremejse *Parus montanus* •

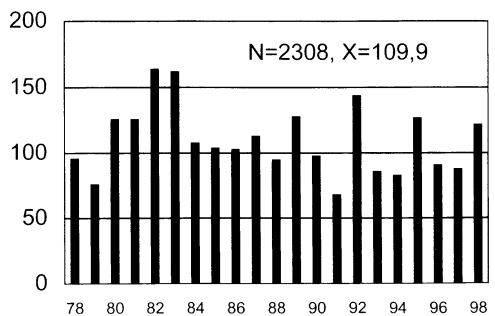
Der mangler oplysninger fra artens hovedudbredelsesområde i Sønderjylland, men Grell (1999) har anslået bestanden til 200-300 par syd for linien Skærbæk-Åbenrå. Uden for Sønderjylland var der enkelte observationer i Ribe Amt, bl.a. 2/11 1 Blåvand og 24/11 2 Filsø, hvilket dog ikke ændrer væsentligt ved forekomstmønstret i amtet som det kendes fra 1997. Årets mest interessante fund kom fra Fyn, hvor en SU-godkendt fugl sås 24/4 ved Sortemosen.

#### Korttået Træløber *Certhia brachydactyla* •

Arten blev i 1998 registreret i alle regioner undtagen Ringkøbing Amt og Bornholm. Materialet indikerer, at arten yngler i alle regioner undtagen Nordjylland og de to ovennævnte amter, men at hovedudbredelsesområdet stadig er Sønderjylland, Vejle og Fyn; også i Århus Amt er der dog ved at være en pæn bestand. I det østlige Danmark er arten ved at få fodfæste på Sjælland (mindst 11 par) og på Lolland-Falster og Møn, hvor den noteres på stadig flere lokaliteter. Det største sjællandske fund var 19/4 17 Jægersborg Dyrehave. Desuden skal nævnes 24/3-26/4 1 syng. ♂ Hobro Østerskov (NJ) (SU-godkendt).

#### Pungmejse *Remiz pendulinus* •

Med 142 fugle, herunder 12 ynglepar, blev 1998 det dårligste år siden 1987. Antallet af fugle er steget næsten konstant, siden arten blev taget af SU-listen i 1980, og toppede i 1995 med ca 400 (25 par). Siden er antallet af såvel fugle som par faldet og er nu nede på niveauet fra starten af 1980'erne. Eneste vinterfund var 21/12 2 Storehøj, Vestamager (S).



Årsfordeling af Pirrol 1978-1998.

Annual distribution of Golden Oriole 1978-1998.

Regional fordeling af Korttået Træløber. Regional distribution of Short-toed Treecreeper.

NJ	RK	RB	ÅH	VE	SJ	F	S	LFM	B
1	0	39	74	106	-	40	38	13	0



**Pirol** *Oriolus oriolus*

Efter to års tilbagegang steg årstotalen fra 88 fugle i 1997 til 122 i 1998, en stigning på næsten 40%. Arten er meget ujævn i sin forekomst fra år til år, hvilket er naturligt for en art, der befinder sig på nordgrænsen af sit udbredelsesområde. Nordjylland meldte om det bedste år i de sidste 10 år (Skagen havde 36 fugle), men på Sjælland var det det dårligste år siden 1971. Indberetningerne om ynglen er nedslående med kun 1 sikkert og 9 mulige par. Årets første fund var 2/5 1 Klitmøller (NJ), og det sidste allerede 23/7 1 Sjælland (uden lokalitetsangivelse).

**Stor Tornskade** *Lanius excubitor*

Med 370 fugle blev 1998 et godt år for arten. Der er desuden indsendt oplysninger om 15 ynglepar, hvilket er normalt for de senere år. De sidste forårstrækkende sås ultimo april, med 26/4 1 Skagen (NJ) som den sidste. Den største forårsiagttagelse (7 fugle) blev gjort 13/4 i det nordjyske, og det største fund fra sommeren var 12/7 15 Hampen Sø (VE). Uden for yngleområderne skal desuden nævnes 1/8 1 Valbygård Skov (S). Efterårstrækket startede medio september og bød ikke på større observationer.

**Nøddekrige** *Nucifraga caryocatactes*

Der blev set 157 fugle i første halvår og 137 i andet. 1998 blev det første år siden 1993 uden invasioner og derfor også det dårligste år siden da. Den invasion, som ramte Sjælland i efteråret 1997, resulterede i en del fund i vinteren og foråret 1998, flest i Kongelunden (S) med op til 10 fugle i januar. Ingen andre regioner havde fugle af betydning i første halvår. I andet halvår sås "mange" fugle i Århus Amt, hvor noget, der lignede en lokal invasion, ramte regionen, især Djursland med 29/8 9 trk. og 31/8 7 trk. Fornæs.

Antallet af ynglepar ligger på linie med de foregående år, med oplysninger om 1 sikkert og 5-6 mulige ynglepar. Det sikre par er fra Næstved (S), mens de mulige er fra Silkeborg Nordskov (1-2) (ÅH), Ry (ÅH), Broby (F), Kostræde Banke (S) og

Regional fordeling af Pungmejse.  
*Regional distribution of Penduline Tit.*

Region	fugle	ynglepar
NJ	199	1
RK	8	1
RB	8	2
ÅH	55	5
VE	13	0
SJ	-	-
F	12	1
S	19	2
LMF	8	1
B	0	0

Regional fordeling af Pirol.  
*Regional distribution of Golden Oriole.*

Region	fugle	ynglepar
NJ	51	0-1
RK	0	0
RB	0	0
ÅH	11	0
VE	4	0
SJ	4	0-4
F	25	0
S	13	0-4
LMF	4	1
B	10	0

Regional fordeling af Nøddekrige fordelt på halvår.  
*Regional distribution of Nutcracker.*

Region	1. halvår	2. halvår
NJ	1	16
RK	3	0
RB	1	0
ÅH	11	63
VE	2	3
SJ	-	-
F	16	14
S	117	24
LMF	2	9
B	4	8

Regional fordeling af Stor Tornskade. *Regional distribution of Great Grey Shrike.*

NJ	RK	RB	ÅH	VE	SJ	F	S	LFM	B
81	84	9	32	37	2	34	51	13	31

Dybsø Fjord (S). Det antages, at skovene ved Silkeborg rummer op til måske 10 par.

#### **Kvækerfinke** *Fringilla montifringilla*

Der var ingen observationer af sikre ynglefugle, men dog enkelte sene maj- og junifund: 29/5 1 hørt Gjerrild Nordstrand (ÅH), 5/6 1 Strøby Ladeplads (S), 7/6 1 ♀ Saltumvej, Gribskov (S), 13/6 1 ♂ Yderby Lyng (S), og dertil to junifund fra Skagen (NJ), det sidste 25/6 1.

#### **Gulirisk** *Serinus serinus*

I 1998 blev der registreret 103 fugle, 86 i første og 17 i andet halvår. I det følgende er oplysninger om ynglefugle forsøgt rensset for gengangere. Den første fugl, set allerede 15/3 Røstadvvej (B), er det tidligste fund i landet siden 1988, hvor Kerteminde (F) havde 3 fugle d. 5/3. På Bornholm sås yderligere 3 17/4 forskellige steder på øen. To fugle ved Karrebæksminde (S) 25-27/3, hvor hannen sang, var muligvis tidlige ynglefugle. Ved Gedser (LFM) sang 1-2 fugle fra d. 13/4, og her blev der set 2 juvenile 2/8. I Vejle Amt blev der registreret to par, hhv. ved Vejle Banegård og i Palsgård Slotspark (VE). Næstved (S) havde 3 sandsynlige ynglepar. Andre mulige ynglepar var (NJ) 1-2, (ÅH) 1-2, (VE) 1, (SJ) 1, (F): 3-4, (S) 2-3, (LFM) 2 og (B) 4-6.

De sidste fund var 3-4/10 2 Gedser, 16/10 2 Vindeholme (LFM) og 24/10 1 Ø Hellebæk (S).

#### **Hvidsisken** *Carduelis hornemanni*

Det blev et magert år for Hvidsisken med kun 4 fugle, alle i første halvår. Arten har været behandlet i årsrapporten siden 1991, og kun 1993 (ingen observationer) har været dårligere. Årets fund var 5/1 1 Skagen (NJ), 17/1 2 Vindeholme (LFM) og 26/2 1 Ølsemeagle Revle (S).

#### **Hvidvinget Korsnæb** *Loxia leucoptera*

Invasionen fra efteråret 1997 fortsatte ind i 1998, hvor der i første halvår blev set endnu flere fugle end i året før. Hovedparten blev registreret i Nordjylland, i alt 360 ud af en landstotal på 394 fugle.

De fleste blev set i de store klitplantager i Thy og på Skagen Odde. Den største flok, 21/2 26 V Thorup Klitplantage (NJ), overvintrede på lokaliteten. Andre høje tal var 21/4-9/5 op til 22 Nystrup Klitplantage (NJ) og 20/5 24 Ålbæk Klitplantage (NJ). De sidste nordjyske fugle blev set 31/5, 2 Elling Plantage, og 3/6, 1 Storedal, Læsø. Sjælland havde 21 fugle, flest 11/1 11 Præstø Fed; her var de sidste 29/5 og 30/5 1 Ø Gilleleje. Århus havde 11, flest 11/3 7 Gjerrild Nordstrand, og sidste 23/5 1 ♂ syng, samme sted. Møn havde 2 fugle, 20/5 1 ♂ Bødkermosen og 31/5 1 Ø Borre Mose.

I andet halvår blev der "kun" set 7, alle i Nordjylland, hvilket i et almindeligt år ville have været over middel: 3/8 3 Råbjerg Sø, 7/11 2 Ellekrattet, Skagen og 13/11 2 Skagen.

#### **Stor Korsnæb** *Loxia pytyopsittacus*

På Sjælland fortsatte den lokale invasion fra andet halvår af 1997 (med 271 fugle) ind i 1998 (176 fugle). Landet over noteredes i alt 288 i første halvår af 1998, men som helhed var der dog tale om et gennemsnitligt år for arten. Flest var der 19/2 28 Skagen (NJ), 9/1 26 Gilleleje (S) og 31/1 26 Flyvesandet (F). Bornholm havde det bedste år siden 1991 (299) med i alt 44 fugle, flest 11/1 20 Ølene. Egentlige trækobservationer blev kun gjort ved Gilleleje, som havde 42 trækkende i perioden 29/1-11/4, flest 20/2 10 Ø og 30/3 17 Ø. I andet halvår blev der kun set 2 fugle, 28/10 1 trk. Kongelunden (S) og 30/12 1 Svinkløv Klitplantage (NJ).

#### **Karmindompap** *Carpodacus erythrinus*

De første Karmindompapper blev set 7/5, 2 Jons Kapel (B); det er det næsttidligste fund på Bornholm. Møns første var 11/5 1 syng. Horsnæs, Hegnede Bugt. Endvidere sås 13/5 1 Ø Gjerrild Nordstrand (ÅH), hvorefter trækket for alvor kom i gang over det meste af landet. De største forekomster var 30/5 15 Gjerrild Nordstrand, 26/5 og 3/6 30 Christiansø (B), samt 7/6 30-35 Fyrhaverne, Hanstholm (NJ). I Skagen (NJ) var der i perio-

Regional fordeling af Karmindompap. *Regional distribution of Scarlet Rosefinch.*

NJ	RK	RB	ÅH	VE	SJ	F	S	LFM	B
236	13	94	91	2	≥ 4	48	45	85	40

den 16/5-2/6 38 trk., 21 på trækforsøg og 54 rst.

Der blev registreret 86-109 ynglepar på landsplan, excl. Nordjylland, hvor bestanden blot er angivet som "stabil". I den vestlige del af landet (Nordjylland undtaget) var der 25-26 par, heraf 23 i Århus Amt.

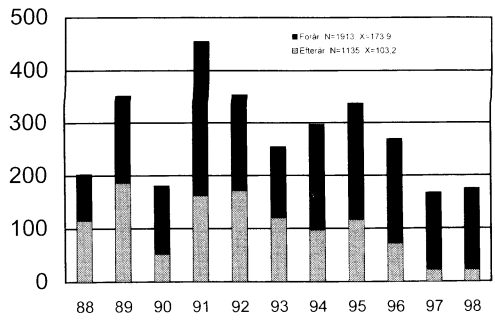
Årets sidste fugle var 18/8 1 Gulstav Mose (F), 1 Sandvig (B) og 20-21/8 1 Christiansø (B). Augustfund er sjældne på Bornholm, og Sandvigfuglen var da også det seneste fund på øen siden 1988. Endelig registreredes Danmarks seneste Karmindompap på Skagens Kirkegård (NJ) 12-22/11; der var tale om en ungfugl fra samme sommer.

**Laplandsværpling** *Calcarius lapponicus*

Endnu et dårligt år for arten med kun 271 fugle, hvilket dog var en fremgang i forhold til 1997 (183). Af første halvårs 91 fugle havde Nordjylland 59, heraf Skagen 28/3-27/5 38, flest 13/4 13 trk. På Læsø blev der 8-29/4 set 11 fugle. Sidste forårsfund, ud over observationerne ved Skagen, var 3/5 1 Vestamager (S) og 6/5 1 Skærbæk kommune (SJ). Efterårets første fund var 5/9 1 fundet død Gulstav Mose (F), 17/9 1 trk. Nørre Lyngvig (RK), 17-26/9 7 trk. Kongelunden (S) og 19/9 2 rst. Nordstrand, Grenen (NJ). Ved Blåvand (RB) sås 23 19/9-2/11, flest 23/9 3 og 9/10 4 og ellers blot enlige fugle. Årets største observation var 20/11 31 Sørrå (NJ).

**Hortulan** *Emberiza hortulana*

Alt i alt var der tale om et jævnt år for Hortulanen. Flest fugle sås i Nordjylland og på Sjælland og Christiansø (B). Der har siden 1990 været en



Årsfordeling af Hortulan 1988-1998 fordelt på 1. og 2. halvår.  
Annual distribution of Ortolan Bunting 1988-1998.

tendens til, at der gøres flere observationer i første halvår end i andet, hvor tallet falder fra år til år (se diagram). I første halvår 1998 blev der set 154 Hortulaner, de første 11/4 1 N Sønderlø (S), 22/4 2 Næsby Strand (LFM) og 26/4 1 Christiansø. På Christiansø sås i alt 40 fugle i løbet af året, flest 8/5, 15/5 og 20/8 (6), mens Bornholm havde det dårligste år i lokalrapportens historie med kun 1 syng. 9/5 Kleven. Den eneste lokalitet med træk-koncentrationer var Gilleleje (S) med 26 9/5.

I andet halvår blev noteret 22 fugle, hvoraf den første var 15/8 1 Christiansø. På Langli (RB) notereds 20/8 6, 24/8 1 og 27-28/8 1. Sidste fund var 17/9 1 Nørre Lyngvig (RK), 18/9 3 trk. Kongelunden (S), 23/9 1 S Vestamager (S) og – meget sent – 9/10 1 Blåvand (RB).

Regional fordeling af Laplandsværpling. *Regional distribution of Lapland Bunting.*

NJ	RK	RB	ÅH	VE	SJ	F	S	LFM	B
161	9	55	7	1	≥ 2	7	23	4	2

Regional fordeling af Hortulan. *Regional distribution of Ortolan Bunting.*

NJ	RK	RB	ÅH	VE	SJ	F	S	LFM	B
34	3	8	8	3	0	0	68	11	41

## Summary

### The Danish Bird Report 1998

This report summarises the occurrence in Denmark of 169 species or subspecies.

The winter 1997/98 was mild, and many Great Grey Shrikes, Parrot Crossbills and Two-barred Crossbills were seen.

The weather was cold and rainy in April, but May and June became hot and dry. Species like Bean Goose (ssp. *rossicus*), Barnacle Goose, Crane, Dotterel, Curlew Sandpiper, Temminck's Stint, Ring Ouzel and Two-barred Crossbill occurred in high numbers, compared with usual levels. The migration of raptors was moderate, except for Osprey and Hobby.

Despite a cool and rather wet summer, fairly high numbers were found breeding of species like Black-necked Grebe, Bittern, Spoonbill, Barnacle Goose, Quail, Spotted Crane, Corncrake, Crane, Little Tern, Bee-eater, Lesser Spotted Woodpecker, Stonechat, Bearded Tit and Short-toed Treecreeper.

In the initially warm but later cold autumn many Sooty Shearwaters, Manx Shearwaters, Gannets, Barnacle Geese, Cranes, Little Stints, Temminck's Stints, Curlew Sandpipers and Red-necked Phalaropes visited the country. Again, the migration of raptors was moderate.

Species seen in fairly high numbers throughout the year were Great Northern Diver, Slavonian Grebe, Mediterranean Gull and Water Pipit. Invasions were recorded of Two-barred Crossbill (January-May), Quail (summer), Corncrake (summer) and Little Stint (autumn). Species noted in record-setting numbers were Great Northern Diver, Barnacle Goose, Osprey, Peregrine Falcon, Crane, Temminck's Stint and Lesser Spotted Woodpecker.

## Referencer

- Christensen, K., L. G. Hansen & E. Søby 1996: Fugle i Danmark 1994. – Dansk Orn. Foren. Tidsskr. 90: 49-88.
- Christensen, K. & E. Søby 1998: Fugle i Danmark 1996. – Dansk Orn. Foren. Tidsskr. 92: 201-248.
- Christiansen, L. 1999: Grus en gros. I. halvleg af tranetrækket over Nordøstsjælland. – Pica 10(2): 8-9.
- Dybbro, T. 1985: Status for danske Fuglelokaliteter. – Dansk Ornitologisk Forening.
- Flensted, K. & S. Pihl 1998: Fugle. I: M. Stoltze & S. Pihl (red.): Rødliste 1997 over planter og dyr i Danmark (pp 180-186). – Miljø- og Energiministeriet, Danmarks Miljøundersøgelser og Skov- og Naturstyrelsen.
- Frikke, J. & J. Tofft 1997: Den Store Hornugles *Bubo bubo* genindvandring til Danmark med særlig henblik på Sønderjylland. – Dansk Orn. Foren. Tidsskr. 91: 63-68.
- Grell, M. B. 1998: Fuglenes Danmark. – Gads Forlag & Dansk Ornitologisk Forening.
- Grell, M.B. 1999: Truede og sjældne ynglefugle i Danmark 1998. – Dansk Orn. Foren. Tidsskr. 93: 105-126.
- Hansen, F. 1998: Pomeransfugle ved Vest Stadil Fjord. – Sandeviften 1998(3): 24-26.
- Jacobsen, E. M. 1997: Hvor mange fugle yngler i Danmark? – Dansk Orn. Foren. Tidsskr. 91: 93-100.
- Jensen, N. O. & L. B. Jacobsen 1996: Ynglebestanden af Natravn *Caprimulgus europaeus* i Danmark, 1992-95. – Dansk Orn. Foren. Tidsskr. 90: 93-98.
- Laurson, J. T. 1993: Ugler i Danmark. – Natur og Museum 32(1).
- Laurson, K. (red.) 1999: Overvågning af fugle, sæler og planter 1998-99, med resultater fra feltstationerne. – Faglig rapport fra DMU 304.
- Lyngs, P. 1998: Christiansø Feltstation. Årsrapport 1998. – Intern rapport, DMU Kalø.
- Olsen, K. M 1992: Danmarks Fugle - en oversigt. – Dansk Ornitologisk Forening.
- Pihl, S. & B. Laubek 1998: Naturovervågning. Tællinger af vandfugle 1997/98, Danmark. - Arbejdsrapport fra DMU 93.
- Skriver, J. 1999: Skestørke i Danmark. – Naturens Verden 82(2): 20-31.
- Søby, E., K. Christensen & L. G. Hansen 1997: Fugle i Danmark 1995. – Dansk Orn. Foren. Tidsskr. 91: 5-48.
- Søby, E. & K Christensen 1999: Fugle i Danmark 1997. – Dansk Orn. Foren. Tidsskr. 93: 9-56.
- Sørensen, U. G. 1995: Truede og sjældne danske ynglefugle 1976-1991. – Dansk Orn. Foren. Tidsskr. 89: 1-48.
- Sørensen, U. G. 1999: Første yngleforsøg af Mallebuk *Fulmarus glacialis* i Danmark. – Dansk Orn. Foren. Tidsskr. 93: 172-173.
- Thorup, O. & L. M. Rasmussen 1999: Ynglefugleoptælling 1998 Vadehavet. – Arbejdsrapport fra DMU 104.

### Rettelser til Fugle i Danmark 1996, DOFT 92: 201-248, 1998

Fyrremejse, tilføjes: 27/8 og 31/8 1 Bødkermosen (M) af racen *salicarius* (SU-godkendt).

### Rettelser til Fugle i Danmark 1997, DOFT 93: 9-56, 1999

Silkehejre, tilføjes: 17/7-30/8 1 Kongelundsområdet/Klydesøen (S).

Sølvhejre, 23/7 og 25/7 1 Vestmager (S): disse observationer gjaldt Silkehejre. Sølvhejre blev kun set 8/10 på denne lokalitet.

Bramgås, tilføjes: 2 ynglepar Bornholm.

Thorshane, tilføjes: 15/5 1 Arreskov Sø (F) taget af Havørn (SU-godkendt).

Sandterne, tilføjes: 7/5 2 Danzigmand, Læsø (NJ) (SU-godkendt).

Markpiber, tilføjes: 1/8 2 syng. Læsø (NJ) kunne være mulige ynglepar.

Vandstær, 12/4 4 Døndaleå (B): skal være 12/1.

Fuglekongesanger, tilføjes: 8/5 1 ♀ ringmærket Christiansø (B) (SU-godkendt).

Stor Tornskade, 4 efterår (B): skal være 20.

Nøddekrige, tilføjes: 0-1 ynglepar Kongelunden (S).

Antaget 27. juli 2000

Rapportgruppen, DOF  
Vesterbrogade 138-140  
DK-1620 København V  
e-mail: rapportgruppen@dof.dk