

- 15: 109-118.
 Ryves, B. H., 1946: — Brit. Birds, 39.
 Schifferli, A., 1961: Einige Beobachtungen am Nest der Bergstelze (*Motacilla cinerea*). — Orn. Beob. 58: 125-133.
 Schifferli, L., 1972: Fütterungsfrequenz am Nest der Bergstelze *Motacilla cinerea* in verschiedenen Biotopen und Brutmonaten. — Orn. Beob. 69: 257-274.
 Sharrock, J. T. R., 1969: Grey Wagtail passage and population fluctuations in 1956-67. — Bird Study 16: 17-34.
 Skovgaard, P., 1941: Bjergvipstjerten (*Motacilla melanope*). — Danske Fugle 4: 161-163.
 Tyler, S., 1970: Observations of the Grey Wagtail in the New Forest. — The Hampshire Bird Report for 1969.
 Tyler, S., 1972: Breeding Biology of the Grey Wagtail. — Bird Study 19: 69-80.
- Ulfstrand, S. & Högstedt, G., 1976: Hur många fåglar häckar i Sverige? Anser 15: 1-32.
 Vaurie, C., 1957: Systematic Notes on Palaearctic Birds. No. 25 *Motacillidae*: the Genus *Motacilla*. American Museum Novitates no. 1832.
 Williamsson, K., 1939: Treble-breeding in the Grey Wagtail. — Brit. Birds 32: 114-115.
 Wittrup-Jensen, C. J., 1941: Iagttagelser af Bjergvipstjerten (*Motacilla melanope*) ved Ynglested. — Danske Fugle 4: 163-165.

Manuskriptet modtaget 18. februar 1977.

Forfatterens adresse:
 Liden Gunvorsvej 10
 7100 Vejle

Toppet Lappedykker *Podiceps cristatus*. Foto John Larsen.



Rapport fra Sjældenhedsudvalget for 1976

PER SCHIERMACHER HANSEN

(With an English summary: Report of the rarities committee for 1976)

INDLEDNING

Sjældenhedsudvalget bringer herved sin årlige rapport over godkendte forekomster af sjældnere arter, som i løbet af 1976 har været forelagt udvalget.

Der har i årets løb været behandlet 123 sager, hvoraf de 91 blev godkendt, svarende til 74 pct., hvilket er på linie med de foregående år.

Ikke mindre end 6 arter blev i løbet af 1976 tilført den danske fuglefauna som helt nye for landet. Af disse har Blåstjert *Tarsiger cyanurus*, Buskrørsanger *Acrocephalus dumetorum* og Schwarz' Løvsanger *Phylloscopus schwarzi* længe været ventet, idet de alle er truffet i flere af vore nabolande. Af de øvrige 3: Alaskaryle *Calidris mauri*, Brillesanger *Sylvia conspicillata* og Hvidstrubet Spurv *Zonotrichia albicollis* foreligger der kun yderst få nordeuropæiske fund til dato. Nogle af disse er eller vil blive bragt mere udførligt i »Mindre meddelelser« i DOFT. Navnet Alaskaryle er givet i samråd med DOFs navneudvalg.

I oversigten er nævnt 2 godkendte ringmærkede Sibirisk Gransanger *Phylloscopus collybita tristis*. På samme lokalitet blev der sandsynligvis iagttaget endnu en fugl, men den blev ikke fanget. Forekomsten blev indsendt, men forkastet, idet udvalget har besluttet, at man principielt fremover næppe kan godkende rene feltiagttagelser, som ikke er dokumenteret på anden måde. Racen er yderst vanskelig at fastslå sikkert for folk, der ikke er specialister i *Phylloscopus*-arter.

Ældre sager af Islom *Gavia immer* og Hvidnæbbet Lom *Gavia adamsii* er taget op igen i løbet af 1976-77 grundet nye bestemmelseskriterier. Det betyder, at alle forekomster af de to arter, nævnt i 1975- og 1976-rapporten er godkendt efter disse nye kriterier. En samlet oversigt over godkendte, genoptagne sager fra og med 1974-rapporten og bagud vil blive bragt i 1977-rapporten.

Et par rettelser til tidligere SU-rapporter:

1971-rapporten: Under Rustand *Tadorna ferruginea* skal der i stedet stå: 1970: 21.6.-

23.6., Tipperne (VJ), Niels Hannow. — 1971: 18.6., Reersø (S), hun, Tommy Dybbro.

1974-rapporten: Under Ubest. Skrigeørn *Aquila clanga/pomarina* mangler stedbetegnelsen. Denne skal være Christiansø (B). Og under Braksvale *Glareola sp.* skal der i stedet stå Halsbåndsbraksvale *Glareola pratincola*.

Med hensyn til vejledning vedrørende beskrivelser og indsendelse af disse m.v. henvises til 1975-rapporten, se litteraturlisten.

Grønlandske forekomster er samlet bagest i listen.

Når intet andet er nævnt, gælder meddelelsen én fugl, og regionsinddelingen fremgår af fig. 1.

Fra 1.1. 1977 er Olvar Læssøe trådt ud af udvalget. Han er erstattet af Bent Bøggild Pedersen, og som ny suppleant er David Boertmann trådt ind.

Alle sager kan fortsat sendes direkte til SUs sekretær, Per Schiermacher Hansen, Klintholm Havnevej 54, 4791 Borre, eller gennem foreningens tidsskriftredaktører.

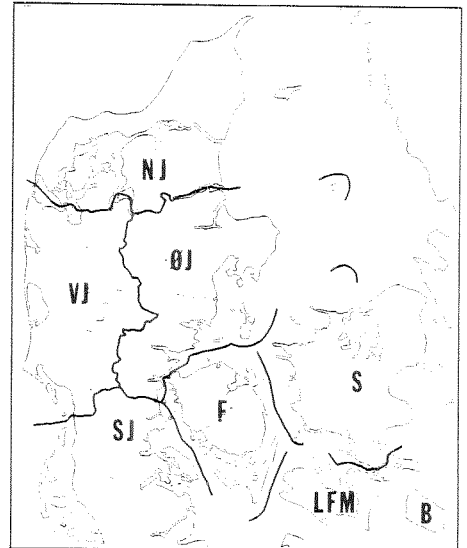


Fig. 1. Regionsinddelingen af Danmark.
 The geographical regions of Denmark.

Islom *Gavia immer*

- 1975: 19.10., Skagen (NJ), ad. sommerdr., Knud Pedersen.
21.10., Skagen (NJ), ad. sommerdr., Knud Pedersen.
22.10., Skagen (NJ), ad. delvis sommerdr., Knud Pedersen.
4.11., Skagen (NJ), ad. sommerdr., Knud Pedersen.

Alle 4 var forskellige trækkende fugle.

Hvidnæbbet Lom *Gavia adamsii*

- 1975: 20.10., Skagen (NJ), ad. sommerdr., Knud Pedersen.

- 1976: 3.3., Flyvesandet, Nordfyn (F), Niels Bomholt Jensen.

En fugl i tilsvarende dragt som Skagenfuglen sås trækkende øst ved Hanstholm samme dag ca. 2 timer tidligere, og det kunne eventuelt dreje sig om samme individ (Hansen 1976).

Mallebuk *Fulmarus glacialis*

- 1976: 11.6., Gundsømagle Sø (S), Robert T. Andersen.

Indlandsiagttagelse.

Pelikan Sp. *Pelecanus sp.*

- 1975: 5.12., Bygholm Vejle (NJ), ad., Gorm Thyge Wæhrens.

Sule *Sula bassana*

- 1976: 12.11., Bjæverskov, Midtsjælland (S), ad., Kim Ørum Scherg.

Indlandsiagttagelse.

Silkehejre *Egretta garzetta*

- 1976: 14.5., Nyminddegabstrømmen (VJ), Mogens Hansen, H. U. Skotte-Møller, Bodil D. Petersen og Steen Christensen.

1.6. og det meste af måneden, Ringkøbing Fjord (VJ), Mogens Hansen, Uffe Gjøel Sørensen og Steen Christensen.

Der er med sikkerhed tale om 2 forskellige individer.

Dværggås *Anser erythropus*

- 1976: 4.1., Tjele (ØJ), ad., Gorm Thyge Wæhrens.

Stellersand *Polysticta stelleri*

- 1974: 12.5., Koføeds Enge, Amager (S), han ad., Svend Aage Linderstrøm.

- 1976: 6.4., Damhussøen, Kbhvn. (S), hun, Tim Andersen.

Lille Skrigeørn *Aquila pomarina*

- 1975: 25.3., Albæk Plantage (NJ), ad., Knud Pedersen.

11.-12.5., Skagen (NJ), Knud Pedersen og Bjarne Bertel.

13.5., Klinteskov, Møn (LFM), ad., Per Schiermacher Hansen.

28.5., Skagen (NJ), subad., Knud Pedersen og Bjarne Bertel.

Skrigeørn Sp. *Aquila clanga/pomarina*

- 1976: 29.5., Teglstrup Hegn (S), Jakob Sune-sen.

Steppehøg *Circus macrourus*

- 1975: 22.-24.4., Skagen (NJ), hun-farvet, Knud Pedersen og Bjarne Bertel.

Plettet Rørvagtel *Porzana porzana*

- 1972: 17.6., Hovvigområdet, Rørvig (S), masseforekomst, Erik Vikkelsø Rasmussen.

Sjældenhedsudvalget godkender masseforekomsten, men kan i øvrigt ikke tage stilling til et konkret antal. Observatøren regner selv med så bred en margen som 50-200 ex.

Damklire *Tringa stagnatilis*

- 1976: 6.6., Tipperne (VJ), Steen Christensen.

Terekklire *Xenus cinereus*

- 1976: 21.8., Ulvshale, Møn (LFM), Per Schiermacher Hansen.

Alaskaryle *Calidris mauri*

- 1976: 12., 30. og 31.5., Tipperne (VJ), 2.å. i fældning til yngledragt, Steen Christensen.

Første forekomst for landet. Fra England kendes kun 3 iagttagelser (Sharrock 1976) og ingen sikre fra Mellemeuropa (Glutz 1975). Se også side 145.

Stylteløber *Himantopus himantopus*

- 1976: 10.-14.5., Ringkøbing Fjord (VJ), hun, Hans Pinstrup, H. U. Skotte Møller, Bodil D. Petersen, Mogens Hansen og Steen Christensen.

Mellemkjove *Stercorarius pomarinus*

- 1976: 9.5., Gilbjergohoved (S), Tim Andersen. Arten er yderst sjælden i danske farvande om foråret.

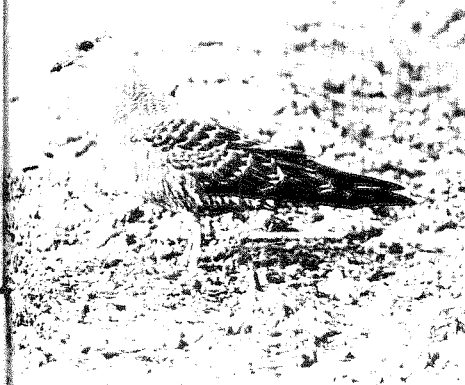


Fig. 2. Lille Kjove *Stercorarius longicaudus*, ungfugl, ved Blåvandshuk den 12. september 1974. Foto Bent Jakobsen.

Long-tailed Skua, first autumn, at Blåvand on 12 September 1974.

Lille Kjove *Stercorarius longicaudus*

- 1974: 12.9., Blåvand (VJ), juv., Bent Jakobsen. (Fig. 2)

26.9., Blåvand (VJ), juv., Bent Jakobsen.

- 1975: 27.9., Indd. Areal, Amager (S), juv., Bent Bøggild Pedersen.

Sorthovedet Måge *Larus melanocephalus*

- 1974: 12.9., Blåvand (VJ), 1.å., Bent Jakobsen. — 21.9., Blåvand (VJ), 1.å., Bent Jakobsen. — 9.-10.10., Blåvand (VJ), 1.å., Bent Jakobsen.

1975: 7.6., Nyord (LFM), ynglepar med 2 æg, Tim Andersen. — 26.-28.7., Blåvand (VJ), 2.å., Bent Jakobsen.

- 1976: 8.5., Tisvildeleje (S), ad., Morten Müller. — 14.-15.5., Nyord (LFM), par, Per Schiermacher Hansen. — 1.6., Ølsemagle Revle (S), 2.å., Jens B. Bruun. — 6.6., Tipperne (VJ), ad., Steen Christensen. — 12.7., Korsør (S), ad., Wilhelm Fabricius.

Sabinemåge *Xema sabini*

- 1974: 9., 17. og 18.9., Blåvand (VJ), 3 forskellige juv., Bent Jakobsen. (Fig. 3).

1975: 10., 13., 14. og 19.9., Blåvand (VJ), 4 forskellige juv., Bent Jakobsen. — 24.9., Blåvand (VJ), 2 juv., Bent Jakobsen. — 26.9., Skagen (NJ), 3-4 juv., Knud Pedersen. — 28.9., Skagen

(NJ), ad. + juv., Knud Pedersen. — 28.9., Blåvand (VJ), juv., Bent Jakobsen. — 29.9., Skagen (NJ), juv., Knud Pedersen. — 6.10. og måneden ud, Hanstholm Havn (NJ), juv., Torben Bøgeskov m.fl.

Hvidvinget Terne *Chlidonias leucopterus*

- 1976: 9.6., Revet Lyø (F), 7. ex., Niels Bomholt Jensen. — 13.6., Tipperne (VJ), Steen Christensen, Mogens Hansen og Karsten Laursen.

Sneugle *Nyctea scandiaca*

- 1975: 13.3., Skagen (NJ), Knud Pedersen. (Fig. 4).

Høgeugle *Surnia ulula*

- 1975: 15.11., Næstved (S), Poul Torekov. (Fig. 5)

Invasionen efteråret 1975 bragte således mindst 2 fugle til Danmark. (Se også 1975-rapporten).

Alpesejler *Apus melba*

- 1976: 16.-19.9., Blåvand Fyr (VJ), Robert Dannenberg og Lise Hafstrøm.

Nøddekrige *Nucifraga caryocatactes caryocatactes*

- 1976: 22.6., Trylleskoven, Karlstrup Strand (S), par med unger, Tim Andersen.

Fig. 3. Sabinemåge *Xema sabini*, ungfugl sammen med en Hættemåge *Larus ridibundus* ved Blåvandshuk den 9. september 1974. Foto Bent Jakobsen. A young Sabine's Gull in company with a Black-headed Gull at Blåvand, 9 September 1974.

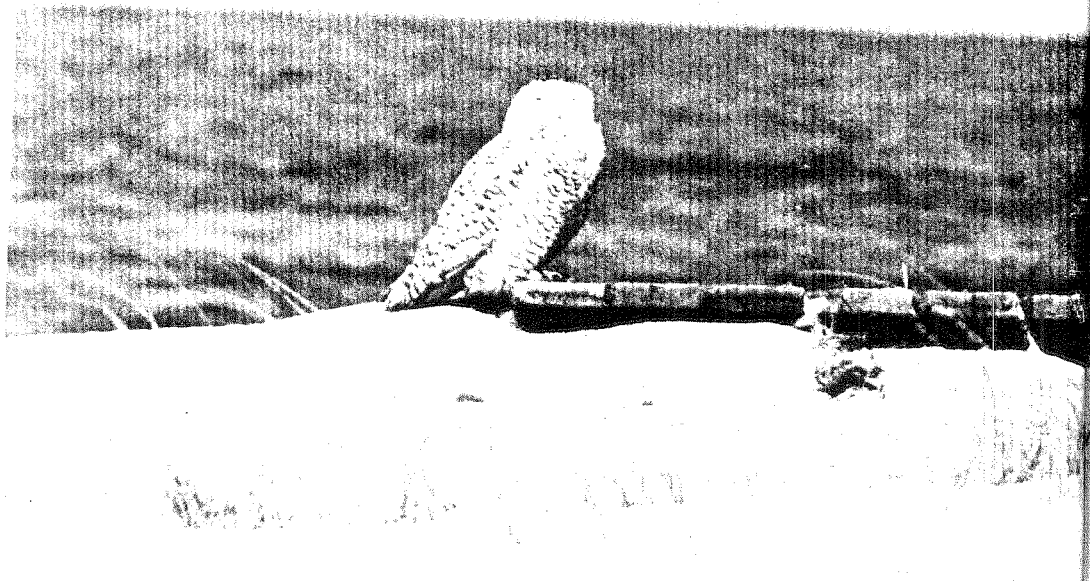


Fig. 4. Sneugle *Nyctea scandiaca* i klitterne på Skagen den 13. marts 1975. Foto Knud Pedersen.
Snowy Owl in the dunes of the Skaw, northern Jutland, 13 March 1975.

Pungmejse *Remiz pendulinus*
1976: 14.-15.4., Upperslev Mose (S), Jan Brøndum og Jesper Plambech.

Blåstjert *Tarsiger cyanurus*
1976: 22.5., Saltholm (S), ringm., hun, Svend Christoffersen.
Første forekomst for Danmark. Se DOFT 70: 139-140, 1976.

Sydlig Nattergal *Luscinia megarhynchos*
1976: 9.5., Hjelm (ØJ), ringm., Kjeld Hansen. — 14.5., Brøndbyvester (S), hørt synge, Tim Andersen. — 30.5., Buse, Møn (LFM), hørt synge, Per Schiermacher Hansen.

Flodsanger *Locustella fluviatilis*
1976: 14.-16.6., Bognæs (S), hørt synge, bånd vedlagt, V. Højgaard.
15.7., Dyrehaven ved Kbhvn. (S), hørt synge, stationær i længere tid, Erik Vikkelsø Rasmussen, John H. og Sv.

Aa. Linderstrøm. — 20.9., Christiansø (B), juv., ringm., Jørgen Rabøl og Stefan Pihl.

Buskrørsanger *Acrocephalus dumetorum*
1976: 7.6., Veksø Mose (S), set og hørt synge, Tim Andersen.
Første forekomst for Danmark. Se side 147.

Vandsanger *Acrocephalus paludicola*
1976: 17.9., Blåvand (VJ), Robert Dannenberg.

Gærdesanger *Sylvia curruca*
1975: 2.2., Haslev (S), John Faldborg Andersen.

Vinterforekomst.

Hvidskægget Sanger *Sylvia cantillans*
1976: 16.5., Tipperne (VJ), efter dragten at dømme nominatracen, Steen Christensen.

2. forekomst for Danmark.

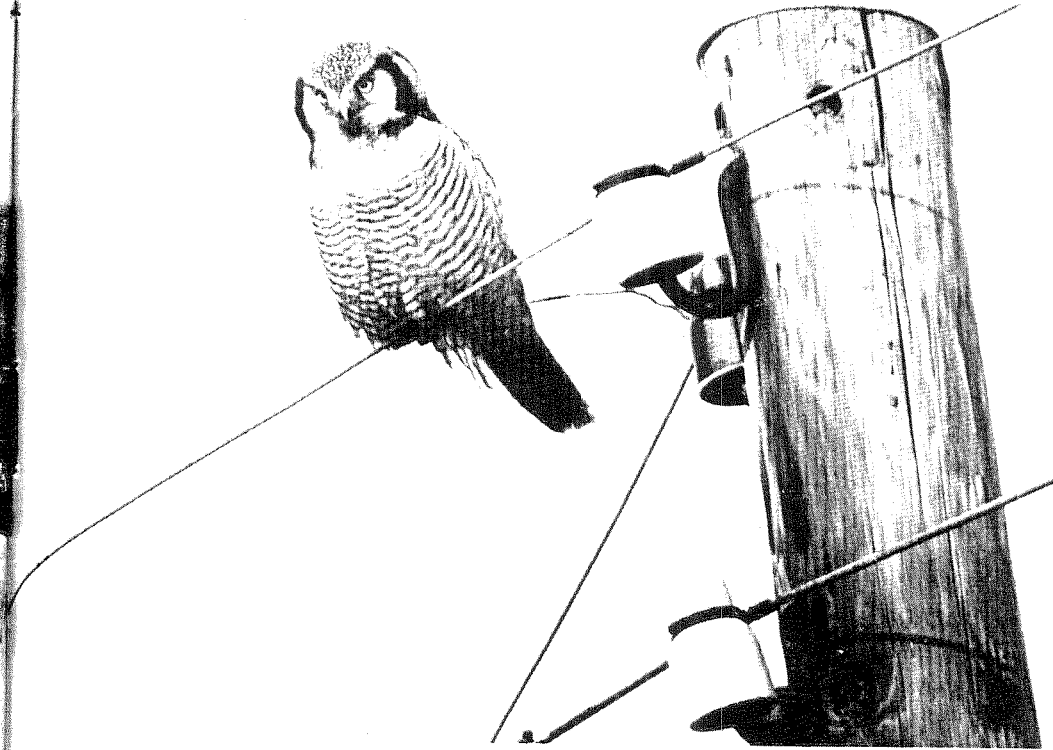


Fig. 5. Høgeugle *Surnia ulula* fotograferet ved Næstved 15. november 1975. Foto Poul Torekov.
Hawk Owl near the city of Næstved, southern Zealand, 15 November 1975.

Brillesanger *Sylvia conspicillata*
1976: 20.9., Christiansø (B), han, ad., ringm., Jørgen Rabøl og Stefan Pihl.
Første forekomst i Danmark. Vil blive mere udførligt behandlet senere.

Lundsanger *Phylloscopus trochiloides*
1975: 25.5., Christiansø (B), Bent Jakobsen. — 4.6., Christiansø (B), ringm., Bent Jakobsen.
1976: 27.5., Christiansø (B), ringm., Stefan Pihl. — 11.6., Christiansø (B), ringm., Stefan Pihl.

Sibirisk Gransanger *Phylloscopus collybita tristis*
1976: 11.10., Christiansø (B), 2 ex. ringm., Stefan Pihl.

Begge fugle havde tydeligt karakterer, der svarede til denne race. En række dias foreligger desuden som dokumentation.

Hvidbrynet Løvsanger *Phylloscopus inornatus*
1973: 17.10., Blåvand (VJ), ringm., fundet

død 14 dage senere samme sted, Bjarne Bertel.
1975: 3.10., Blåvand (VJ), Bent Jakobsen.
1976: 22.-25.9., Christiansø (B), Jørgen Rabøl og Stefan Pihl.

Fuglekongesanger *Phylloscopus proregulus*
1974: 24.10., Blåvand (VJ), Bent Jakobsen.
1976: 26.10., Omø (S), ringm., Poul Erik Hansen.

Schwarz' Løvsanger *Phylloscopus schwarzi*
1976: 21.9., Christiansø (B), ringm., Jørgen Rabøl og Stefan Pihl.
Første forekomst i Danmark. Vil blive mere udførligt behandlet senere.

Hvidhalset Fluesnapper *Ficedula albicollis*
1976: 8.5., Christiansø (B), han, ringm., Stefan Pihl. — 13.5., Christiansø (B), hun, ringm., Stefan Pihl. — 3.9., Christiansø (B), han, ad., Stefan Pihl.

Storpiber *Anthus novaeseelandiae*
1975: 15.12. og 29.12., Tipperne (VJ), Thor-

kil Brandt og Kaj Halberg.
1976: 18.1., Tipperne (VJ), Thorkil Brandt.
— 23.9., Ishøj Strand (S), Tim Andersen.

Iagttagelserne fra Tipperne drejer sig uden tvivl om samme fugl. Det er samtidig den første danske vinterforekomst.

Bjergpiber *Anthus spinoletta spinoletta*
1975: 19.4., Knudshoved Odde (S), sommerdr., Palle Rasmussen.

1976: 21.3., Tystrup-Bavelse Sø (S), Tim Andersen.

Rosenbrystet Tornskade *Lanius minor*
1976: 6.6., Tipperne (VJ), han, Steen Christensen. — 10.6., Olsker (B), Jens Christensen.

Rødhovedet Tornskade *Lanius senator*
1976: 9.5., Raghøder Odde (B), Henrik Baark. — 4.6., Rubjerg Knude (NJ), Knud Prentow.

Hvidsikken *Acanthis hornemanni*
1976: 20.3.-26.3., Valbyparken, Kbhvn. (S), en samlet flok på 65 ex. + 2 mulige Gråsikken *Acanthis flammea*, Bent Bøggild Pedersen, Claus F. Pedersen og Jens B. Bruun.

En så stor samlet flok er ikke tidligere iagttaget i landet. Er dokumenteret med adskillige dias.

Karmindompap *Carpodacus erythrinus*
1976: 1.6.-7.7., Orupgård gods, Nyk. Falster (LFM), udfarvet han med rede og 3 unger, Hans Lind og Leif Clausen.

Anden yngleforekomst i Danmark.

Hvidstrubet Spurv *Zonotrichia albicollis*
1976: 23.5., Kongelunden, Amager (S), Stig Kjærgaard Rasmussen.

Første forekomst i Danmark. Se side 147.

Dværgværpling *Emberiza pusilla*
1974: 12.5., Kongelunden, Amager (S), Steen Christensen.

1976: 22.9.-6.10., Christiansø (B), set og ringm., Jørgen Rabøl og Stefan Pihl.

GRØNLAND

Amerikansk Blishøne *Fulica americana*
1975: 7.11., Godthåb, taget i pleje, men døde 11.11., Erik Hansen.

Rødben *Tringa totanus*
1975: 4.4., Sydprøven, Stefan Pihl.
6 tidligere forekomster.

ENGLISH SUMMARY

Report of the rarities committee for 1976

The annual report contains this time 91 approved records out of 123 considered, and that is about the same percentage as usual, viz. 74 per cent.

No less than six species are new to the Danish list, some of which will be dealt with in more detail elsewhere. The six new species are: Western Sandpiper *Calidris mauri*, Red-flanked Bluetail *Tarsiger cyanurus*, Blyth's Reed Warbler *Acrocephalus dumetorum*, Spectacled Warbler *Sylvia conspicillata*, Radde's Warbler *Phylloscopus schwarzi*, and White-throated Sparrow *Zonotrichia albicollis*.

Again this year the Siberian subspecies of the Chiffchaff *Phylloscopus collybita tristis* was recorded, viz. two specimens caught and ringed at Christiansø bird observatory.

Other remarkable records on the list are: a mass-occurrence of Spotted Crake *Porzana porzana*, between 50 and 200 birds heard in a marsh of Zealand. Another Hawk Owl *Surnia ulula* from the immigration in autumn 1975. A breeding record of Nutcracker *Nucifraga caryocatactes*, a winter record of Lesser Whitethroat *Sylvia curruca*, the second Danish Subalpine Warbler *Sylvia cantillans*, a winter record of Richard's Pipit *Anthus novaeseelandiae*, and the second Danish breeding record of Scarlet Grosbeak *Carpodacus erythrinus*.

The list ends with two Greenland records.

Great Northern and White-billed Diver *Gavia immer* and *adamsii* are back on the list of birds requiring description before approval owing to new criteria for field identification. Records in the reports prior to the 1975 report will be considered and published in the next annual list.

LITTERATUR

Glutz von Blotzheim, N; Kurt M. Bauer og Einhard Bezzel 1975: Handbuch der Vögel Mitteleuropas. Band 6.

Hansen, Per Schiermacher 1976: Rapport fra Sjældenhedsudvalget for 1975. Dansk orn. Foren. Tidsskr. 70: 131-138.

Sharrock, J. T. R. og E. M. 1976: Rare Birds in Britain and Ireland. — T. & A. D. Poyser, Berkhamsted, 1976.

Manuskriptet modtaget 30. august 1977.

Forfatterens adresse:
Klintholm Havnevej 54
4791 Borre

Mindre meddelelser

Iagttagelser godkendt af Sjældenhedsudvalget er mærket med en stjerne*
Records approved by the rarities-committee are marked with asterisks*

TRE NYE ARTER FOR DANMARK

ALASKARYLE *CALIDRIS MAURI**
PÅ TIPPERNE DEN 12., 30. OG 31. MAJ 1976

Under vadefugletælling sent på eftermiddagen den 12. maj 1976 fra fugletårnet på nordspidsen af Tipperhalvøen opdagede jeg en afvigende ryle i en flok Alm. Ryle *Calidris alpina* og Store Præstekraver *Charadrius hiaticula*. Vejret den pågældende dag var elendigt, med kraftig blæst og regn, og dette, sammen med stor observationsafstand, umuliggjorde en artsbestemmelse. Imidlertid var sammenligningsgrundlaget og iagttagelsestidens længde af en sådan betydning, at observationen fra den 12. maj omtales her. Senere på måneden, på et tidspunkt da fuglen nærmest var gået i glemmebogen, blev den opdaget igen, og denne gang under langt bedre observationsbetingelser.

12. maj. Rylen blev iagttaget i 1 1/2 time, fordelt over tre perioder. Afstanden under de to første perioder var ca. 500 m, under sidste periode ca. 300 m. Fuglen blev iagttaget gennem teleskop med forskellige forstørrelser; for det meste anvendtes 35 og 56 ganges forstørrelse, men til tider også 125 gange, dog uden synderlig godt resultat. Det var mørkt og overskyet, og modlys fandtes ikke, men generelt var lyset så dårligt, at der næppe kunne fotograferes den pågældende eftermiddag.

Rylen fangede min opmærksomhed ved sin afvigende opførsel og størrelse. Til tider var den meget aktivt fødesøgende og pilede afsted, næsten som en Sandløber *Calidris alba*, til andre tider stod den på samme sted, halvsovende eller udførende fjerpleje. Selve fødesøgningen foregik på en pikkende dværgryleagtig maner, noget ulig Alms. Ryles mere usikre søgende måde. Denne forskel var til tider meget udpræget. Den pikkede hurtigt og ivrigt, men kunne så stå og blunde på samme sted eller intet foretage sig. Den befandt sig ofte mellem Alm. Ryle med stod lige så ofte isoleret. På et tidspunkt lettede den pludselig alene og fløj nærmere, efterladende ca. 500 Alm. Ryler. Formodentlig var den for kortbetnet til at stå sammen med de øvrige ryler i det lave vand og følte sig nødsaget til at lette. Nu stod den ca. 300 m borte, i vand til maven og pudsede sig. Kort efter lettede den og forsvandt alene mod øst.

Størrelsen blev utallige gange sammenlignet med Alm. Ryle (nordlig race, sommerdragt), og selv på den store afstand (500 m) fremgik det, at den var mindre, lidt kortere i kroppen, specielt bagtil hvor halen virkede kort (ragede ikke ud under vingespidsen). Direkte sammenlignet var den mere lavbenet end Alm. Ryle, og næbbet var kortere, lidt kortere end hovedet, lidt tykkere end Dværgrylens *Calidris minuta* (som vi så den følgende dag sammen med Alm. og Temmincksryle *Calidris temminckii*). På den store afstand syntede næbbet lige, uden dyp i spidsen (men observationerne sidst i maj godtgjorde næbbets egentlige let nedadbøjede spids). Halsen virkede relativt tykkere, kroppen ligeledes, benene kortere, næbbet ligeså. Størrelsesforholdet mellem »rylen« og Alm. Ryle bedømtes til 3/4 eller lidt mindre (3/5), men afstanden gjorde en nøjagtig bedømmelse vanskelig. Den var på den anden side klart større end Dværgryle, ikke nær så hurtig i bevægelserne. Den virkede plump og skrutrygget. Udover kropsstørrelsen var næb- og benlængde samt fødesøgningsteknik det mest afvigende fra Alm. Ryle.

Det overskyede vejr samt regnen og afstanden gjorde det vanskeligt at se fjerdragsdetaljer. Følgende noteredes: Strube og bryst virkede ret mørkt brunt (stribet?), nedre bryst og bug hvidlig. Det brune på brystet strakte sig ned ad kroppens sider, næsten indrammende den hvide bug. Overgangen mellem bryst og bugfarve var kort men smudsig, ikke skarpskåret. Ryg og vinger syntede brunlig og eneste lyse tegninger der kunne ses var svage lyse rande henover ryg/skuldergrænsen. Kom til sidst nærmere (300 m) og svagt lyskantede vingedækfjer kunne ses, givende svagt skællet udseende, en svag og ujævn tegnet dværgryletegning henover skulderen, ingen tydelig hvid øjenbrynsstriben, issen lidt mørkere end hovedsider, ryg rustbrun, let skællet, halsside en smule mere rustbrun end ryg.

Flyvende lignede den en stor Dværgryle og i forhold til Alm. Ryle relativt mere korthalet (ikke set flyve direkte ved siden af Alm. Ryle), ingen hvid overgump men mørkt stribet gennem halen; ingen markante hvide yderhalefjer; smalt hvidt vingebånd. Næb og ben sorte.