

Dansk Ornitologisk Forening
Fuglestationsstrategi
2015 – 2018



Dansk
Ornitologisk
Forening



Indhold

Introduktion - Tre stationer i klasse A	3
Tak til bidragerne	4
Gedser Fuglestation	<i>Error! Bookmark not defined.</i>
Indledning.....	5
Vision	5
Mål.....	7
Organisering og drift.....	9
Økonomi.....	13
Blåvand Fuglestation.....	<i>Error! Bookmark not defined.</i>
Indledning	15
Organisering og deltagelse.....	16
Målsætninger.....	19
Økonomi	20
Skagen Fuglestation	<i>Error! Bookmark not defined.</i>
Indledning	21
Skagen Fuglestations visioner.....	22
Mål for Skagen Fuglestation.....	22
Formidling til forskellige målgrupper	23
Organisering og drift.....	25
Økonomi	27
Afslutning.....	30

Introduktion - Tre stationer i klasse A

DOF's a-stationer ligger på tre af Danmarks vigtigste lokaliteter for ringmærkning og registrering af trækfugle. Her placerer DOF sig solidt og fornemt i landets yderste hjørner med store ambitioner om både at arbejde videnskabeligt med fugle og formidle interessen for fuglene.

Fuglestationerne er forankret centralt i DOF med tilskud, støtte og forventninger fra hovedforeningen om ringmærkning under Zoologisk Museum, træktællinger og andet fagligt vigtigt arbejde med fugle. Der er et centralt fuglestationsudvalg, og der skal forskes og formidles på et fælles grundlag, både videnskabeligt og til gavn og glæde for feltornitologien og den almene interesse i fugle. Klimaforandringerne kan medføre store forskydninger i fuglenes adfærd og udbredelse, og det kan fuglestationerne få central betydning for at registrere.

Fuglestationerne er også lokale og forankrede i de lokalafdelinger, hvor de har adresse. Det er afgørende for stationernes virke, at der er folk, som føler sig tæt knyttet til den enkelte fuglestation og har lyst til at deltage i den enorme frivillige indsats, der skal til for at holde dem i gang og tiltrække nye folk. Derfor er der også plads til, at de kan være forskellige og løse de samme opgaver forskelligt.

Gedser Fuglestation ligger ved landets sydligste punkt. På forårstrækket rammer mange fugle sydfra netop det hjørne i det østlige træk ind over Danmark, og om efteråret ligger Falster som en naturlig tragt med Gedser som samlingspunktet i bunden, før fuglene tvinges ud over vandet. Desuden ligger Gedser ideelt for registrering af det øst-vestlige havtræk ud og ind af Østersøen. Her passerer verdens største træk af edderfugle.

Blåvand Fuglestation har adresse på Danmarks vestligste punkt. Her foregår trækket langs den jyske vestkyst af vadefugle til og fra de arktiske ynglepladser, og her møder mange landfugle Nordsøen som en naturlig barriere på det sydvestlige efterårstræk. Det er ingen tilfældighed, at mange feltornitologer søger mod vestkysten ved Blåvandshuk i efteråret for at finde rariteter fra Sibirien og kigge efter amerikanske sjældenheder blandt rastende andefugle på havet.

Skagen Fuglestation ligger for enden af tragten op gennem Jylland på forårstrækket mod Danmarks nordligste punkt. Det er også et knudepunkt for trafikken af havfugle mellem Nordsøen og landets indre farvande via Skagerrak. Her foregår forårets fuglefestival, og ikke bare erfarne ornitologer, men også mange andre kommer her i maj og juni for at se på trækfugle.

Derfor har de tre a-stationer nu lavet hver sin handle- og strategiplan i overensstemmelse med både DOF's overordnede forventninger og deres lokale muligheder og traditioner. De repræsenterer hver for sig et samlet skridt væk fra den bekymring, som Peter Lyngs slipper sin artikel om fuglestationernes historie med i DOFT's 100-års festskrift om DOF i 2006: "Indtil slutningen af 1990'erne var det et vigtigt led i mange unge fuglekigges feltornitologiske skoling at tage en sæson eller to på en fuglestation, og mange af dem gled ind i fuglestationsarbejdet i længere tid. Sådan er det ikke i dag (...) I denne situation forekommer det mig vigtigere end nogensinde, at DOF fra centralt hold styrker arbejder med

fuglestationerne meget betydeligt”.

Undervejs har der været mange initiativer og tilløb til fuglestationer, som i en eller anden form har været en del af DOF næsten lige så længe, foreningen har eksisteret. Blaavand er den ældste af de tre nuværende A-stationer. Det var Lorenz Ferdinand, der længe før han blev formand for DOF, skrev en artikel i 1953 om, at: ”Det er efterhånden blevet klart for mig, at der langs den jyske vestkyst foregår et kraftigt træk af måger og vadefugle og tildels ænder, noget som tidligere har være delvist upåagtet”. Han foreslog at sende unge til Blaavand for at studere trækket, og det blev til Feltornithologisk Udvalg i 1954 og en studielejre med 45 deltagere i 1955, og i 1963 var fuglestationen en realitet. Siden kom andre stationer til, blandt andet Gedser, hvor tankerne om en fuglestation opstod i 1970'erne, men der først kom tag over hovedet med indvielsen af stationen i 2001, og Skagen, hvor der også har været observatører siden 1970'erne, men først nu kommer fast adresse og bygninger til stationen.

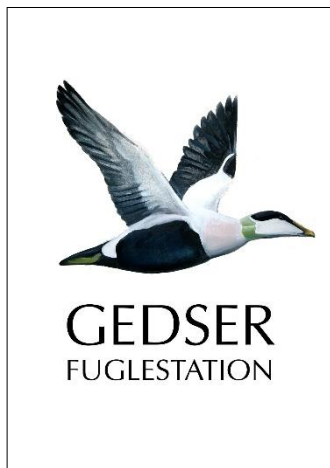
Tak til bidragsyderne

En lang række personer har medvirket til at skrive fuglestationsstrategien, som efterfølgende er vedtaget af DOFs Repræsentantskab i 2015. En stor tak rettes til bidragsydere fra de tre fuglestationer, hvis logoer ses herunder.

For Gedser Fuglestation: Bo Kayser, Hans Lind, Rune Tjørnløv og Michael Thelander.

For Blåvand Fuglestation: John Frikke og Blåvand Fuglestations strategigruppe.

For Skagen Fuglestation: Skagengruppen.





Gedser Fuglestation

Indledning

Strategien med at satse på tre hovedaktiviteter har ligget fast siden fuglestationens etablering i 2001:

- Mærkning af rastende fugle
- Optælling af trækkende fugle
- Formidling om fugletræk

Gruppen, som står for drift og ledelse af Fuglestationen, forsøger løbende med at forbedre den måde, aktiviteterne gennemføres, så anvendeligheden af de indsamlede fugledata bliver større og formidlingen bliver til gavn og inspiration for flere.

I beskrivelsen af, hvordan strategien implementeres, er der derfor både en omtale af, hvilke aktiviteter som gennemføres i dag, og en omtale af aktiviteter, som vi gerne vil have igangsat.

Historie

Gedser Odde som træksted blev opdaget ret sent. Op igennem 1970'erne begyndte der at blive observeret regelmæssigt ved den daværende radarstation. Siden 1971 foretog "Nykøbing Falster Ringmærkningsgruppe" ringmærkning forskellige steder på odden.

I 1995 fik DOF Storstrøm aftale med Storstrøms Amt om at anvende den ledige fyrpasserbolig og tilhørende grund til fuglestation. Der blev plantet mængder af frugtbuske og træer for at tiltrække rastende fugle. Frivillige gjorde et stort arbejde med at sætte huset i stand. 11. maj 1996 skulle Gedser Fuglestation have været officielt indviet, men 22. januar brændte huset ned.

Efter en meget lang proces fik ejeren bygget et nyt hus til erstatning og 19. maj 2001 kunne Gedser Fuglestation endelig indvies.

Se mere på Gedser Fuglestations hjemmeside <http://gedserfuglestation.dk/index.php/om-fuglestationen/fuglestationens-historie>.

Vision

Gedser Fuglestations placering i verden

Gedser Odde er især interessant på grund af sin placering. Vil man fra Østersøen til Nordsøen, og vil man færdes på eller over vand, så virker farvandet mellem Møn-Gedser på den danske side og Rügen-Rostock på den tyske side som en naturlig tragt. Mange vandfugle vil derfor komme tæt forbi Gedser Odde om efteråret og om foråret.

Vil man om efteråret fra Sverige og til dels Norge og Finland flyve mod sydvest over land ned over Europa, så er Gedser sammen med Hyllekrog et godt sted at trække ud, fordi landjorden slutter, og der er kort til næste landområde.

Med placeringen som Danmarks sydligste punkt er Gedser Odde også interessant med hensyn til indvandring af nye arter sydfra.

Gedser Fuglestations rolle i forhold til DOF's vision

I forhold til DOF's vision og mission (se: <http://www.dof.dk/om-dof/vision-og-mission>) kan Gedser Fuglestation især bidrage ved at:

- Indsamle viden om fugle
- Formidle viden om og begejstring for fugle til forskellige målgrupper
- Give medlemmer muligheder for at deltage i fuglestationens videnskabelige og sociale aktiviteter



Figur 1. Gedser Odde's placering i forhold til Østersøen og Centraleuropa.

Gedser Fuglestation som A-fuglestation i DOF

DOF har udpeget Gedser Fuglestation til såkaldt A-fuglestation. DOF's Fuglestationsudvalg har opstillet følgende overordnede mål for de tre stationer:

1. At drive centre for videnskabelig indsamling af fugledata,
2. At formidle fuglesagen for den brede offentlighed,
3. At danne ramme for sociale aktiviteter og være mødesteder for DOF's aktive medlemmer.

Gedser Fuglestations vision

Med udgangspunkt i fuglestationens placering, interesserne blandt fuglestationens aktive og DOF's mål har Styregruppen for Gedser Fuglestation formuleret følgende vision:

- Vi ønsker at udnytte fuglestationens geografiske placering, tekniske faciliteter og tilknyttede personer til at indsamle data af god forskningsmæssig kvalitet om fugletrækket i området.
- Vi ønsker at bidrage til, at de indsamlede data bliver bearbejdet til viden af såvel eksterne

personer som af personer tilknyttet fuglestationen, og at denne viden bliver tilgængelig i form af artikler eller anden form for formidling.

- Vi ønsker, at personer tilknyttet fuglestationen i dens omgivelser formidler viden om fugletrækket og fugleforskningen samt begejstring for fugle til forskellige målgrupper.
- Vi ønsker at give DOF's medlemmer mulighed for at være med til fuglestationens aktiviteter og fællesskab for derved at give dem viden om og interesse for fuglestationsarbejdet.
- Gedser Fuglestation ønsker at gennemføre disse visioner i samarbejde med andre fuglestationer i Danmark og i trækkorridoren ("Baltic Flyway"). Desuden i samarbejde med DOF, lokale myndigheder, universiteter m.fl.

Mål

Mærkning af fugle

Det er fuglestationens mål som minimum at foretage mærkning af fugle i det omfang og på den måde, som fuglestationens Videnskabelig Bearbejdningsgruppe opstiller for standardmærkning i samarbejde med Ringmærkningsgruppen og DOF.

Standardringmærkningen ved Gedser Fuglestation foregår om foråret (1. marts til 15. juni) og om efteråret (20. juli til 15. november). Minimum 60 netmeter bliver åbnet senest 30 minutter før solopgang, og der ringmærkes i 5 timer. Ved dårligt vejr kan netåbningen udskydes op til 2 timer og fangsten alligevel være standardiseret, hvis der fortsættes i 5 timer. Antal netmeter noteres, så man kan udregne et korrigeret ringmærkningsantal, det såkaldte R'. For yderligere detaljer henvises til Gedser Fuglestations protokol for standard ringmærkning.

Ud over den standardiserede mærkning kan mærkning foretages uden for standardperioderne efter ringmærkernes ønske og i forbindelse med konkrete projekter.

Data om mærkede fugle bliver indtastet i Gedser Fuglestations mærkningsdatabase samt DOF-basen og rapporteres til Zoologisk Museums Ringmærkningsafdeling efter de til en hver tid gældende retningslinjer.

Optælling af trækfugle

Det er fuglestationens mål som minimum at foretage optælling af fugle i det omfang og på den måde, som Videnskabelig Bearbejdningsgruppe opstiller for standardoptælling i samarbejde med optællingsgruppen og DOF.

På nuværende tidspunkt (2015) foretages der ikke standardiseret optælling af trækfugle sted i Gedser Fuglestations regi. Yderst kompetente optællere forsøger dog på ulønnet basis at dække fugletrækket ved Hyllekrog om foråret og Gedser om efteråret. Preben Berg har således indtil videre i perioden 2008-2015 udført intensiv forårsoptælling ved Hyllekrog.

En optimal dækning kunne være optælling af samtlige arter en stor del af dagen. I forårssæsonen fra 1. marts til 31. maj ved Hyllekrog og i efterårssæsonen fra 1. august til 31. december ved både Gedser og Hyllekrog.

Fuglestationen har ikke penge til at betale diæter og kørselspenge for en sådan totaldækning. Og i alle tilfælde udgør det synlige træk fra Gedserområdet (inklusive Hyllekrog) kun en mindre og variabel del af det samlede træk.

Gedser Fuglestations Optællingsgruppe og Videnskabelige Bearbejdningsgruppe overvejer derfor, hvordan der med en relativt begrænset og lønnet indsats kan opnås trækfugledata, som er velegnet til forskningsmæssige formål.

Det analyseres og vurderes bl.a.:

- Hvilke arter der forekommer i så store antal, at data kan anvendes.
- Hvilke arter vi formoder, der måske kan opnå interessante resultater for og hvad resultaterne evt. kan være.
- Hvor få tælledage som vil være tilstrækkelige for at opnå anvendelige data.
- Hvordan optællingen kan gøres mere personuafhængig og mere effektiv ved optælling ved hjælp af fotos eller andre tekniske hjælpemidler.

Det er endnu ikke bestemt, hvordan data om optalte trækfugle skal gemmes. Det kan være, at det bliver en kombination af indtastning i DOFbasen og i en ny Gedser Fuglestation optællingsdatabase. Der kan, såfremt fuglestationen vælger det, blive indsamlet andre fugledata.

Bearbejdning af fugledata

De indsamlede fugledata får først værdi, når de er blevet bearbejdet, og den opnåede nye viden er blevet formidlet.

Det er derfor fuglestationens mål, at de indsamlede data bliver anvendt så meget som muligt.

I takt med, at der ved Gedser Fuglestation i flere og flere år er foretaget en standardiseret indsamling af mærkningsdata og siden af optællingsdata, vil dette materiale i stigende grad blive interessant for forskere og studerende ved universiteter m.m.

Fuglestationen vil i sin ledelse søge at have tilknyttet personer, som arbejder med fugleforskning på landets universiteter. Desuden vil fuglestationen have dialog med DOF, herunder Videnskabeligt Udvalg, for at få adgang til sådanne kontakter.

Personerne tilknyttet Gedser Fuglestation ser det især som sin opgave:

- At sørge for, at de indsamlede fugledata er tilgængelige for forskere og andre på en lettilgængelig og kvalitetssikret måde.
- At sørge for at informere universitetskontakterne om tilstedeværelsen af dette datamateriale og give idéer til, hvad der kunne undersøges.
- I mindre omfang selv at analysere data og udgive resultaterne i artikler og andre former for formidling.

Formidling til forskellige målgrupper

Det er fuglestationens mål at foretage formidling om fuglestationens aktiviteter i særdeleshed og om fuglesagen generelt over for diverse målgrupper.

Fuglestationens ledelse og øvrige tilknyttede personer vil året igennem gennemføre en række formidlingsarrangementer.

Det drejer sig dels om arrangementer, som gennemføres på fuglestationens eget initiativ. Et typisk år drejer det sig om:

- Åbent Hus arrangement forår og efterår med fremvisning af mærkning, fugletræk m.m. samt information om fuglestationens arbejde.
- Flere trækfugleture, flest om efteråret. Fremvisning af fugletrækket samt information om det og fuglestationens arbejde.
- Spontane arrangementer indkaldt med kort varsel såsom natfangst af ugler.

Disse planlagte arrangementer er typisk gratis for deltagerne.

Desuden vil fuglestationen gennemføre et større antal arrangementer bestilt af eksterne parter. Det kan dreje sig om fx skoler, firmaer, myndigheder, private grupper m.m. Ud over af gennemføre

arrangementer, som parterne selv bestiller, vil fuglestationen også foretage en vis markedsføring af sådanne arrangementer.

I lejekontrakten med Naturstyrelsen Storstrøm har DOF Storstrøm forpligtet sig til som minimum at udføre en række i kontrakten specificerede formidlingsaktiviteter.

Give DOF-medlemmer mulighed for at være med

Fuglestationen vil, i de perioder den er bemandet, give DOF-medlemmer mulighed for at opleve og deltage i fuglestationens arbejde. Det kan fx ske ved:

- At medlemmerne besøger fuglestationen og kan få forevist, hvordan mærkning og optælling foretages. De besøgende skal naturligvis overholde "færdselsreglerne" og ikke hindre personalet i at udføre deres opgaver.
- At medlemmerne mod betaling kan overnatte på fuglestationen i det omfang, der er plads til det uden at være til gene for personalet.
- At fuglestationen mod betaling kan gennemføre formidlingsarrangementer for grupper af DOF-medlemmer.
- At grupper af medlemmer kan leje lokaler på fuglestationen til gennemførelse af egne fuglefaglige arrangementer.

Organisering og drift

For at kunne leve op til fuglestationens mål er der behov for en organisation, som kan håndtere både den overordnede styring og den daglige drift. I dette afsnit beskrives, hvordan dette håndteres på Gedser Fuglestation.

I DOF er Gedser Fuglestation organisatorisk placeret under lokalafdelingen DOF Storstrøm, som har det overordnede ansvar for fuglestationen herunder bl.a. økonomisk og kontraktuelt.

Ledelsesstruktur

Øverste styrende organ er Styregruppen. Den består af 5-9 medlemmer, heraf er 2 medlemmer fra DOF Storstrøms bestyrelse (formanden plus en). Styregruppen optager medlemmer efter behov og supplerer sig selv. Beslutninger træffes ved simpelt flertal. Hvis blot ét medlem ønsker det, foregår afstemningen skriftligt.

Styregruppen vælger en stationsleder blandt gruppens medlemmer. Stationslederen vælges for 2 år, og valg af stationsleder foretages på årets sidste styregruppemøde i ulige år. Stationslederen er kontaktperson til lokalbestyrelsen.

Styregruppen afholder som minimum 2 årlige møder. Der udarbejdes dagsorden til og referat fra møderne. Referat fra møderne skal sendes til formanden for lokalbestyrelsen.

Styregruppen har det daglige ansvar for Gedser Fuglestation. Den udarbejder årlig handleplan, herunder plan for projekter, ringmærker- og observatørplan samt plan for formidlingsarrangementer.

Styregruppen udarbejder inden 1. januar budget for det kommende kalenderår. Den laver jævnligt budgetopfølgning og afleverer regnskab for det foregående år til lokalafdelingens formand senest 1. februar.

Stationslederen

Stationslederens foretager opsyn med udvendig og indvendig vedligeholdelse af fuglestationens bygninger og materiel. Sørger for, at nødvendige ting er til stede på stationen (brænde, husholdningsartikler etc.).

Vedkommende er kontakt til offentligheden, herunder udlevering af nøgler, indgå aftaler om og modtage afregning for formidling, leje og overnatninger. Står herunder for annoncering og afvikling af arrangementer inklusiv indkaldelse af "personale".

Stationslederen fører regnskab med kontantbeholdningen og er kontakt til kassereren og formanden for lokalafdelingen. Varetager desuden søgning af fonde, eksterne midler m.m. i samarbejde med styregruppen.

Sørger for indgåelse af ansættelsesaftaler imellem ringmærkere/observatører og fuglestationen. Ansættelsen af ringmærkere sker i samarbejde med Ringmærkningslederen og observatører i samarbejde med Trækfugletællingslederen.

Stationslederen har ansvaret for udarbejdelse af en populær årsrapport til brug i lokalblade, på hjemmesiden, til Zoologisk Museum og som bilag til fondsansøgninger. Stationslederen kan til enhver tid søge assistance til arbejdsopgaver blandt medlemmer af diverse af fuglestationens grupper.

Ringmærkningslederen

I 2015 foregår mærkning ved hjælp af ringe. Fremover kan den traditionelle metal-mærkning blive suppleret af andet og mere højteknologisk sporingsudstyr. Derfor bør betegnelsen "Mærkningsleder" måske blive anvendt fremover. Ringmærkningslederen vælges af Ringmærkningsgruppen for et år ad gangen.

Ringmærkningslederen har sammen med Zoologisk Museums ringmærkningsgruppeleder for Lolland-Falster-Møn Ringmærkergruppe ansvaret for Gedser Fuglestations afrapportering til Zoologisk Museum. Herunder har de ansvaret for udarbejdelse af ringbeholdning efter hvert ringmærkningsår.

Ringmærkningslederen har ansvaret for udarbejdelse og opdatering af informationshæfte om ringmærkningen ved Gedser Fuglestation (Metoder, teknikker og særlige projekter). Det er ringmærkningslederen ansvar at sikre, at ringmærkningen på stationen til enhver tid følger gældende lovgivning, Zoologisk Museums retningslinjer for ringmærkning samt stationens interne regelsæt jævnfør 'informationshæftet'.

Desuden bestilling af ringmærkningsudstyr i samarbejde med stationslederen (net, stænger, tænger, litteratur m.m.). Ringmærkningslederen skal indkalde til ringmærkermøder, udarbejde dagsorden og referat fra disse og sende dem til ringmærkerne og styregruppen.

- Skal i samarbejde med stationslederen arrangere kratrydning m.m. og har medansvar for, at haven er klar til sæsonen.
- Skal i samarbejde med stationslederen annoncere efter ringmærkere til det standardiserede mærkningsarbejde på fuglestationen.
- Skal arrangere netopsætning og netnedtagning og har desuden ansvaret for, at netsituationen er under kontrol.
- Ringmærkningslederen kan til enhver tid søge assistance til arbejdsopgaver blandt medlemmer af fuglestationens øvrige grupper.

Ringmærkningsgruppen

Ringmærkningsgruppen består af Ringmærkningslederen, medlemmer af Lolland-Falster-Møn Ringmærkergruppe (G-545) (defineret af Ringmærkningscentralen) samt interesserede ringmærkere, der har været aktive på GFU i de(t) forløbne år. Formålet med gruppen er evaluering af det udførte ringmærkningsarbejde (herunder data- validering), udarbejdelse af planer for kommende år, behov for ringmærkningsudstyr m.m. Der afholdes 1-2 møder i gruppen årligt.

Trækfugletællingslederen

Hvis Gedser Fuglestation får etableret den ønskede standardiserede optælling af trækfugle, påtænkes det, som for ringmærkningen, at have en leder med ansvar for dette.

Trækfugletællingsgruppen

Hvis Gedser Fuglestation får etableret en ønskede standardiserede optælling af trækfugle, påtænkes det, som for ringmærkningen, at have en gruppe, der arbejder med det.

Formidlingsgruppen

Der findes på nuværende tidspunkt ikke en formelt nedsat formidlingsgruppe. De ansvarlige for ledelsen af fuglestationen arbejder på at få flere formidlere tilknyttet. Der arbejdes desuden på at styrke beholdningen af formidlingsmaterialer og udstyr. En del af formidlingen foregår via Internettet.

Det sker især gennem:

- Gedser Fuglestations hjemmeside: <http://gedserfuglestation.dk/>
- Gedser Fuglestation blog: <http://gedserfuglestation.blogspot.dk/>

Videnskabelig Bearbejdningsgruppe

Blandt fuglestationens mål er:

- At indsamle data af god forskningsmæssig kvalitet om fugletrækket i området.
- At bidrage til, at de indsamlede data bliver bearbejdet til viden af såvel eksterne personer som af personer tilknyttet fuglestationen.

Nedenstående beskrivelse af "Videnskabelig Bearbejdningsgruppe" er en beskrivelse af noget, som fuglestationens styregruppe har igangsat i sommeren 2015, og som kun lige har begyndt sit arbejde.

Bearbejdningsgruppen har ansvaret for, at der opstilles hensigtsmæssige mål for både mærkning og observation af fugle. Mål der, hvis det lykkes at nå dem, vil føre til indsamling af trækdata, som kan anvendes til forskning i fugletrækket.

Bearbejdningsgruppen har desuden ansvaret for, at kvaliteten og anvendeligheden af de indsamlede data lever op til målene og foreslå forbedringer af dataindsamlingen hvis nødvendigt.

Endelig har bearbejdningsgruppen ansvaret for, at indsamlede data bliver bearbejdet til ny viden.

Som medlemmer i bearbejdningsgruppen sidder ringmærkningslederen, trækfugletællingslederen og gerne 2-4 bearbejdningssinteresserede tilknyttet fuglestationen.

Arbejdsgruppen

Der er behov for at få udført diverse praktiske gøremål i forbindelse med fuglestationens drift. Til at varetage disse har fuglestationen en arbejdsgruppe med mere eller mindre fast tilknyttede personer. Der er ingen formaliteter for ind- og udtræden af arbejdsgruppen.

Faciliteter

Gedser Fuglestations aktiviteter er centreret om:

- Selve ejendommen med huse og have
- Udstyr til drift af fuglestationen
- Området Gedser Odde
- Tilknyttede personer

Ejendommen

Mulighed for at anvende ejendommen med Gedser Fuglestation til lokaler og ringmærkningsområde er meget vigtig for fuglestationen. Ejendommen er ejet af Naturstyrelsen Storstrøm. Den nuværende lejekontrakt går fra 2013-2017.

I kontrakten har Naturstyrelsen angivet, hvad den ønsker at ejendommen skal anvendes til, herunder fugleforskning og formidling. Gedser Fuglestation ønsker at fortsætte lejemålet også efter den nuværende kontrakts udløb. Fuglestationen søger derfor gennem aktiviteter og gennem dialog med Naturstyrelsen at understøtte begge parter's aktivitetsmæssige mål.

Udstyr

Gedser Fuglestation har indkøbt og vedligeholder en betydelig mængde udstyr. Det drejer sig især om udstyr til pasning af mærkningsområdet og udstyr til mærkning af fugle.

Området Gedser Odde

Som nævnt under afsnittet Vision er den geografiske placering en forudsætning for at drive trækfuglestation på stedet. For på en effektiv måde at kunne foretage optælling af fugletrækket, er det nødvendigt at have adgang til en velegnet observationspost ved selve spidsen af odde. Gedser Fuglestation skal derfor om nødvendigt igangsætte tiltag, hvis observationsforholdene bliver utilstrækkelige.

Tilknyttede personer

En forudsætning for dataindsamlingen er de tilknyttede mærkere og optællere. Bemandingen kan deles op i ringmærkning, trækfugletælling og formidling. Derudover fører stationslederen på ulønnet basis løbende opsyn med udvendig og indvendig vedligeholdelse af fuglestationens bygninger, materiel og ringmærkningsområdet.

Ringmærkning

I efterårssæsonen er disse opgaver bemandet med mindst en, gerne to, ringmærkere, som modtager diæter for udførelse af arbejdet.

I forårssæsonen tilstræbes disse opgaver at være bemandet med mindst en, gerne to, ringmærkere, som modtager diæter for udførelse af arbejdet.

Trækfugletælling

Disse opgaver udføres i dag (2015) ikke i regi af Gedser Fuglestation men af frivillige trækfugletællere. Trækobservationer fra Gedser kan dog af visse af optællerne blive indtastet i DOFbasen under observatørnavnet "Gedser Fuglestation".

Formidling

Disse opgaver udføres mest af ulønnede interesserede tilknyttet fuglestationen. Ringmærkerne medvirker dog ved Åbent Hus arrangementer og varetager i mindre omfang formidlingsaktiviteter.

Økonomi

Fuglestationen søger at bevare en sund økonomi ved årligt at lægge budgetter tæt på balance, ved gennem budgetopfølgning året igennem at kontrollere, hvordan regnskabet udvikler sig i forhold til budgettet og gennemføre tiltag, hvis økonomien udvikler sig negativt.

Både udgiftssiden (omkostninger) som indtægtssiden (omsætning) er domineret af få store poster som omtales nedenfor. Desuden er der en række mindre beløb, som kun omtales, hvis de har særlig interesse for driften af fuglestationen i øvrigt.

Udgifter

De største faste udgifter består af:

- 20.000 kr. Leje af ejendommen
- 32.000 kr. Drift af ejendommen
- 33.000 kr. Diæter til mærkere

Indtægter

De største faste indtægter består af:

- 50.000 kr. Støtte fra DOF
- 25.000 kr. Anden støtte
- 8.000 kr. Støtte fra DOF Storstrøm
- 10.000 kr. Formidling

For udførelse af ringmærkning gives der 150 kr. i diæter pr. dag. Hvis der er flere personer til at udføre ringmærkningsopgaverne, overvejer fuglestationens ledelse at øge beløbet til 200 kr. om dagen til deling, såfremt fuglestationens økonomi tillader det.

Trækfugletællere har hidtil ikke modtaget betaling fra Gedser Fuglestation, men det kan komme på tale, hvis standardiseret optælling igangsættes.

Formidlingsaktiviteter

I lejekontrakten mellem Naturstyrelsen Storstrøm og DOF Storstrøm er der angivet minimumskrav til formidlingsaktiviteter og henvisning til takstblad deltagerens betaling for sådanne aktiviteter. På nuværende tidspunkt (2015) tager fuglestationen for grupper over 10 personer 500 kr. for én time og 700 kr. for op til to timers formidling. For mindre grupper aftales ofte en individuel pris på fx 30 kr. pr. voksen deltager. Fuglestationen overvejer en betalingsmodel noget i retning af: For hvert formidlingsarrangement 200 kr. i grundpris plus 200 kr. pr. time plus betaling pr. deltager. For voksne er det 20 kr. og for børn 5 kr.

Overnatning

Personer, som overnatter på fuglestationen, betaler det beløb, som DOF Fuglestationsudvalg har fastsat for de danske A-fuglestationer har vedtaget, at det skal koste. Det er på nuværende tidspunkt 100 kr. pr. overnatning for DOF-medlemmer, for ungdomsmedlemmer 50 kr., og for ikke-medlemmer 200 kr.

Mødelokale

Fuglestationens mødelokale kan lejes til mødeaktiviteter af foreninger/grupper med "grønt" formål (natur, miljø, friluftsliv, sundhedsaktiviteter i naturen eller kulturhistorie). Pr. 2015 er prisen 400 kr. for op til 4 timer og 600 kr. for en hel dag.

Kontrakter og samarbejde

Kontrakten for leje af ejendommen med fuglestationen er indgået mellem Naturstyrelsen Storstrøm og DOF Storstrøm. Desuden har DOF Storstrøm en 5-årig aftale med Guldborgsund Kommune om mod betaling at foretage kortlægning af fugleforekomster, kontrol af redekasser og formidling. En del af dette arbejde foretages af Gedser Fuglestation. Endelig har fuglestationen en aftale med Falster Goldklub om kortlægning af fugleforekomster, opsætning af redekasser, formidling, råd og vejledning.

	Drift 1.halvår	Forventet resultat	Budget 2015
Hus og have	19.071	50.000	54.000
Husleje Naturstyrelsen	10002	20000	20000
El og vand, renovation, varme	5313,61	17000	19000
Havepasningsudstyr	3755	5000	5000
Vedligeholdelse af bygninger	0	3000	5000
Forsikring	0	3000	3000
Andet	0	2000	2000
Internet	1.591	3.000	4.500
Indkøb / husholdning	2.156	4.000	4.000
Styregruppe/arrangementer	0	2.000	3.000
Kontor / inventar	1.040	2.500	3.500
Ringmærkningsudstyr mv.	220	7.000	7.000
Diæter	10.050	33.000	33.000
Kørsel	2301	6000	6000
Udgift til merchandise	0	3000	5000
Diverse	3174	0	0
Udgifter i alt	39.603	110.500	120.000
Støtte /refusion	11.200	83.000	83.000
Fuglestationsudvalget	0	50000	50000
Tilskud fra DOF Storstrøm	0	8000	8000
Anden støtte	11200	25000	25000
Overnatning	1.900	5.000	5.000
Formidling	4.960	10.000	10.000
Salg af fuglefrø og kasser m.m.	5.000	8.000	5.000
Andet salg	0	5.000	5.000
Indtægter total	23.060	111.000	108.000
Driftresultat	-16.543	500	-12.000

Tabel 1. Eksempel med forenklet budget og budgetopfølgning for 2015.



Blåvand Fuglestation

Indledning

Blåvand Fuglestation har siden august 1963 foretaget indsamling af data om fugletrækket ved Danmarks vestligste punkt, Blåvandshuk. Fuglestationen er internationalt kendt, og er en af de fuglestationer i Europa med den længste periode med indsamling af data vedrørende trækkende fugle. Siden stationens etablering er der foretaget systematiske observationer af trækkende fugle ved Blåvandshuk, ligesom der også fra sidst i 1960'erne er foretaget ringmærkning af dagrastende småfugle i krattene ved fuglestationen.

Indsatsen på stationen er baseret på et videnskabeligt minimumsprogram, og er inddelt i en forårssæson og en efterårssæson, defineret som henholdsvis perioden fra 1. marts til 15. juni og perioden fra 1. juli til 15. november.

Som udgangspunkt har den daglige drift hidtil været klaret ved, at observatører og ringmærkere i kortere eller længere perioder har været tilknyttet stationen på en aftale om udbetaling af diæter. Der er i tidens løb publiceret en lang række rapporter, mindre meddelelser og artikler på baggrund af de store mængder af data vedrørende fugletrækket ved Danmarks vestligste punkt, ligesom den indsamlede viden på et tidspunkt blev samlet i en bog med en oversigt over fugleforekomster i perioden 1963 – 1992. Imidlertid har det i nyere tid vist sig, at både indsamling og bearbejdning af videnskabelige data er en stor udfordring, ikke mindst i forhold til at rekruttere observatører og ringmærkere til fuglestationen.

Observationer af trækkende fugle

Observationerne af fugletrækket har i hele perioden primært været gennemført om morgenen, men dette standardprogram har i kortere eller længere perioder været suppleret med registre- ringer af trækkende fugle ved hukket i timerne ind mod solnedgang, med særlige registreringer af vadefugletrækket i det tidlige efterår samt med heldagstællinger af rastende mågefugle på stranden. Standardprogrammet indbefatter, at der som minimum registreres trækkende fugle fra solopgang og tre timer frem fra en egnet observationspost på Blåvandshuk. Registreringerne af trækket starter i det kvarter, hvor solen står op, og er der gang i fugletrækket forlænges 'morgenobsen' ofte ud over de tre timer, som er en del af standardprogrammet.

De registrerede, trækkende fugle – såvel over havet som over land - noteres i perioder af et kvarter, og ud over art, flokstørrelse og trækretning noteres så vidt muligt også fuglenes alder og køn. Standardprogrammet omfatter også daglige indtastninger af de registrerede trækfugle efter samme mønster i stationens database og i DOFbasen.

Ud over morgenobservationerne har observatøren også pligt til at indsamle diverse observationer af fugle i stationens område og indtaste disse i DOFbasen. Egne registreringer suppleres således i videst muligt omfang med observationer gjort af ringmærkeren og eventuelt gæstende ornitologer.

Ringmærkning

Siden 1960'erne er der blevet ringmærket fugle ved Blåvand Fuglestation, men siden 1984 er der som et led i naturovervågningen foretaget en mere systematisk ringmærkning af de trækkende småfugle ved Blåvandshuk. Fangsten af fugle til ringmærkning har hidtil fundet sted ved hjælp af såkaldte spejlnet, som er placeret i området omkring fuglestationen og i haven ved den tidligere fyrmesterbolig ved Blåvand Fyr. Som en standard er der i alle årene blevet fanget med 21 spejlnet (svarende til 242 net-meter), hvis placering er den samme fra år til år.

Proceduren er, at ringmærkningen påbegyndes ved at man åbner det sidste af de 21 net i samme kvarter, som solen står op. Der ringmærkes i 5 timer hver dag, men er lysten og fuglene til det, så kan der fanges og ringmærkes ud over de 5 standardtimer. Nettene tilses som udgangspunkt en gang i timen, men er det koldt og fugtigt så gennemføres net-runderne mindst hver halvtime.

I forbindelse med ringmærkningen har man en unik mulighed for at indsamle oplysninger om en række af arter af især spurvefugle, som ikke kan fås på andre måder. Det drejer sig bl.a. om fuglenes fældningsmønster, mål og vægt, men også fuglenes såkaldte 'fedtscore' og kondition, hvorigennem man kan danne sig et indtryk af deres fysiologi og trækstrategier.

Dag for dag indtastes alle ringmærkningsdata, ligesom ringmærkeren ofte bidrager til skrivningen af Blåvand Fuglestations dagbog. Der er ringmærket titusinder af småfugle i stationens historie.

Organisering og deltagelse

Hidtil har Blåvand Fuglestation været drevet af en daglig leder og en tilknyttet arbejdsgruppe nedsat af DOF Sydvestjylland bestående af 5-10 personer med et særligt engagement i forhold til at drive og udvikle stedet som et 'feltornitologisk fyrtårn' på såvel regionalt som nationalt plan.

Driften og den daglige ledelse har altid været baseret på enkeltpersoners interesse for stationens eksistens og arbejde, og driften har ikke været sat i konkrete rammer og i perioder, har den som følge heraf været noget ustruktureret. Det har løbende været tilstræbt, at DOF's lokalafdeling, DOF Sydvestjylland, har haft sæde i den såkaldte 'Blåvandgruppe'.

Det er besluttet, at organiseringen af arbejdet ved og med Blåvand Fuglestation skal tilpasses på en sådan måde, at ansvaret for at der fortsat kan drives en god og velfungerende fuglestation ved Blåvandshuk søges baseret på en bredere og mere veldefineret kreds af interessenter.

Ud over den daglige leder, søges der således etableret 'tre lag', som i en fælles og koordineret indsats skal gøre det muligt at drive og udvikle Blåvand Fuglestation som et forskningsmæssigt og formidlingsmæssigt kraftcenter ved Danmarks vestligste punkt. Visionen er, at få skabt et endnu mere attraktivt miljø omkring Blåvand Fuglestation, som kan højne aktivitetsniveauet og øge ejerskabet til DOF's velkendte fugle-kraftcenter mod vest.

Den daglige leder af Blåvand Fuglestation skal have sæde i alle tre fora, og DOF Sydvestjylland har ansvaret for, at der udarbejdes en instruks for den daglige leder, så dennes rettigheder og pligter bliver tydeliggjorte.

Blåvandgruppen

Blåvandgruppen reorganiseres, så den – sammen med den daglige leder - fortsat kan være den bærende kraft, der i det daglige varetager fuglestationens interesser.

Gruppen skal bestå af 5-7 personer, som er indforståede med at gøre en forskel for Blåvand Fuglestation. Gruppen udpeges af DOF Sydvestjylland, og det sikres, at der til enhver tid sidder mindst ét bestyrelsesmedlem fra DOF Sydvestjylland i Blåvandgruppen. Det er også her, at den af DOF's Hovedbestyrelse udpegede kontaktperson til Blåvand Fuglestation har sæde.

I samarbejde med bestyrelsen for DOF Sydvestjylland udarbejdes og vedtages en forretningsorden for

Blåvandgruppen, herunder rammerne for drift og økonomi for Blåvand Fuglestation. Blåvandgruppen mødes efter behov, men som minimum fire gange årligt. Det er her, der træffes beslutninger om især den daglige drift, fx antagelser af observatører og ringmærkere, drift af fuglestationen og de fysiske lokaler, større anskaffelser og etablerede samarbejder med relevante institutioner som f.eks. NaturKulturVarde.

Blåvand Fuglestations Venner

Med det formål at forankre Blåvand Fuglestation og dens virke i såvel faglig som praktisk hen- seende etableres en støtteforening med navnet 'Blåvand Fuglestations Venner', som skal holdes ajour med udviklingen på stedet, men som også kan bruges til at rekruttere ressourcer fra, når der er behov for det. Foreningen forventes etableret ultimo 2015, og der udarbejdes vedtægter og forretningsorden med henblik på, at der i vinteren 2015/2016 kan afholdes en stiftende generalforsamling. Alle med interesse for Blåvand Fuglestation kan melde sig ind i 'Blåvand Fuglestations Venner'. Et formål med oprettelsen af støtteforeningen er at få flere til at yde en aktiv indsats for fuglestationen og dens arbejde. Et net af frivillige, som på forskellig vis kan bidrage til løsningen af en række praktiske opgaver omkring stationen (vedligehold af haver, fangstanlæg m.v.), men også nogle faglige og formidlingsmæssige opgaver, som vil medvirke til en udvidelse af husets aktivitetsniveau, ligesom det på sigt også vil øge det almindelige kendskab til Blåvand Fuglestation som et betydeligt 'ornitologisk fyrtårn' i det vestjyske område. Frivillige fra støttegruppen kan bl.a. del- tage i de daglige observationer af trækkende fugle, i særlige faglige projekter, ved udarbejdelsen af faglige og PR-mæssige formidlingsmaterialer, afholdelse af møder og ture samt mange andre, relevante aktiviteter. Et andet vigtigt formål for foreningen er, at den også skal understøtte Blåvand Fuglestation i økonomisk forstand. Det kan bl.a. ske ved at støtteforeningen søger og indsamler midler til effekter, projekter og anlæg, som kan medvirke til en forankring af fuglestationen og dens virke.

Forum for Blåvand Fuglestation

Til støtte for Blåvandgruppens og støtteforeningens daglige arbejde for at drive og udvikle Blåvand Fuglestation søges etableret et 'Forum for Blåvand Fuglestation'. Dette forum skal optimalt set bestå af en personkreds, som repræsenterer nuværende og potentielle samarbejdspartnere og myndigheder, som har afgørende betydning for driften af fuglestationen. Her tænkes fx på repræsentanter fra Varde Kommune, NaturKulturVarde, Naturstyrelsen, Turist- og Erhvervsrådet for Varde Kommune, Oksbøllejren, Nationalpark Vadehavet, Naturpark Vesterhavet, Blåvand Erhvervsråd, DOF's Hovedbestyrelse og andre relevante institutioner. Forum mødes 1 gang årligt, og det er Blåvandgruppen og bestyrelsen for støtteforeningen, der i fællesskab planlægger og afvikler møderne.

Viden

Som et led i styrkelsen af den viden om fugletræk og trækfugle, som Blåvand Fuglestation konstant opbygger som en af landets tre etablerede fuglestationer og som en fuglestation, der på europæisk plan har en enestående historie, søger den daglige ledelse at udvikle eksisterende tiltag og at indgå i nye, relevante samarbejder.

På den korte bane fx:

- Bliver stationens nye ringmærkningslaboratorium færdigt i 2015. Det nye værksted er indrettet i en tidligere garage ved Fyrmesterboligen umiddelbart syd for Blåvand Fyr. Bygningen bliver indrettet med forskellige faciliteter til glæde og gavn for det daglige arbejde med fangne fugle, men vil også blive udstyret med en lille udstilling, der fortæller om ringmærkning af fugle og

ringmærkningens helt særlige, danske historie. Midlerne til istandsættelse og opbygning af laboratoriet er først og fremmest tilvejebragt i form af sponsorater fra private firmaer m.v.

- Opføres en Helgolandsruse i den vestlige del af Fyrhaven, som skal medvirke til at øge de samlede fangster af dagtrækkende småfugle og som vil spille en betydelig rolle i den fremtidige formidling af fugletræk og ringmærkning. Der er ansøgt om dispensation til opførelsen af rusen, ligesom finansieringen er på plads i kraft af tilsagn fra private sponsorer og donorer. I bedste fald vil Helgolandsrusen være klar til at indgå i ringmærkningsaktiviteterne fra foråret 2016.
- Søges samarbejder om faglige opgaver/projekter med bl.a. Zoologisk Museum, de biologiske institutter universiteterne samt andre fuglestationer i ind- og udland styrket og udbygget.
- Øges samarbejdet og samspillet med DOF's naturfaglige afdeling. På længere sigt f.eks.: Skal der arbejdes med at forbedre forholdene for fuglestationens observatører. Mulighederne for at etablere passende forhold med læ og ly undersøges nærmere, herunder om det evt. kan ske i samarbejde med Oksbøllejren/Forsvaret.
- Undersøges mulighederne for at inddrage nye teknologier i fuglestationens faglige arbejde.
- Ses der i første omgang nærmere på mulighederne af at overvåge fugletrækket i døgnets mørke timer samt det fugletræk, der under særlige vejrforhold ikke kan følges ved hjælp af de visuelle observationer. Her tænkes især på eventuel anvendelse af radar-udstyr, som vil kunne bidrage med nye viden om fugletrækket samtidig med, at det kunne indgå som en ny aktivitet i forbindelse med formidlingen af fugletræk.
- Undersøges mulighederne for at anvende web-cams m.v. i forbindelse med overvågningen af fx trækket af vadefugle i sensommeren nærmere. Denne teknologi vil også kunne både bibringe ny viden og tilføre stationen nye muligheder for formidling af fugletræk. Sideløbende hermed ligger der en klar beslutning om, at der skal sættes særligt fokus på bearbejdningen af de store mængder af data vedrørende fugletrækket ved Blåvands Huk, som allerede er indsamlet. Der arbejdes på flere fronter, og således gøres der p.t. både seriøse forsøg på at skaffe midler til arbejdet og der planlægges faglige arrangementer, som målrettes bearbejdningen (workshops, skrive-weekends, m.v.).

Formidling og PR

Der er allerede et betydeligt fokus på formidlingen af fugle og fugletræk ved Blåvand Fuglestation, herunder betydningen af formidlingen i forhold til at være en anerkendt institution, der som en del af DOF arbejder seriøst med dansk fugleforskning. Helt afgørende er i denne sammenhæng, at Blåvand Fuglestation er en del af Blåvand Naturcenter, og at der i mange år er blevet arbejdet tæt sammen med den selvejende formidlingsinstitution, NaturKulturVarde, og Varde Kommune. Blåvand Fuglestation er kendt som et formidlingssted, og dette er søgt/søges udbygget ved en række tiltag:

- Afholdelse af 2-3 offentlige fugleformidlingsarrangementer i samarbejde med NKV hvert forår og hvert efterår (fugletræk og ringmærkning).
- Afholdelse af 'Strandskadens Dag' den 1. søndag i august. Startet i 2014 og videreført i 2015 med succes. God tilslutning og gode omtaler.

- Udgivelse af et nyhedsbrev fra Blåvand Fuglestation fire gange årligt. De første tre nyhedsbreve er sendt på gaden, og udsendelserne har afsløret, at der er stor interesse for arbejdet ved Blåvand Fuglestation.
- Udgivelse af en folder om Blåvand Fuglestation på dansk, tysk og engelsk.
- Afholdelse af regelmæssige åbenthus-arrangementer.
- Flere guidede ture i landskabet omkring Blåvands Huk.
- At udbyde foredrag og mindre kurser til organisationer, foreninger og firmaer.
- Udarbejdelse af et dynamisk idékatalog, der kan understøtte en trinvis udvidelse af udbud - det af relevante formidlingsaktiviteter på og ved Blåvand Fuglestation.
- Pleje og udbygge samarbejdet med både lokale, regional og nationale medier, og at styrke symbiosen mellem DOF's centrale PR-afdeling og Blåvand Fuglestation.

Målsætninger

Strategien for Blåvand Fuglestation skal først og fremmest implementeres på baggrund af nogle overordnede målsætninger som fx:

- At Blåvand Fuglestation skal drives som et center for indsamling af data, der kan anvendes med det formål at bidrage til opfyldelse af DOF's formål om fuglebeskyttelse, om udbredelse af kendskabet til fugle samt om medlemmernes deltagelse i DOF's aktiviteter.
- At Blåvand Fuglestation tager del i DOF's større formidlingsprojekter som 'Trækfuglenes Dag' m.fl. og selv gennemfører passende lokale arrangementer til fordel for udbredelsen af kendskabet til fugletræk og fuglestationens arbejde med trækfugle.
- At Blåvand Fuglestation får etableret en stærkt engageret, lokal gruppe, der som en del af de 'tre lag' deltager aktivt i stationens drift, og at der udarbejdes en klar plan for kommunikationen i den nye organisation.
- At Blåvand Fuglestation har faciliteter, som kan tilfredsstille behovet for at DOF's medlemmer kan samles om fælles aktiviteter af både faglig og social karakter.
- At der arbejdes målrettet mod at inddrage og engagere unge/nye interessenter i fuglestationens arbejde, bl.a. gennem afholdelse af særlige arrangementer målrettet disse målgrupper.
- At Blåvand Fuglestation øger andelen af egen finansiering af udgifterne til driften af stationen. Målsætningen er 50%, som skal tilvejebringes i kraft af lokale arrangementer, ansøgninger om tilskud fra eksterne kilder, overnatninger m.v.

Af mere konkrete målsætninger har Blåvandgruppen fastsat følgende:

- Fuldt fagligt program, så både observationerne af trækfugle (efterår) og ringmærkningen (forår og efterår) dækkes i årene fremover.
- Flere faglige arrangementer og flere faglige projekter (bl.a. specialestudier).
- En yderligere bearbejdning af de store mængder af data, som er indsamlet i årenes løb.
- At øge antallet og forbedre kvaliteten af formidlingsarrangementerne, i samarbejde med NaturKulturVarde og andre relevante parter.
- At forbedre det økonomiske grundlag for driften af Blåvand Fuglestation.
- At skabe økonomisk baggrund for oprettelsen af min. én fuldtidsstilling, som bl.a. skal tage del i såvel det daglige, faglige arbejde som et udvidet formidlingsprogram.
- At udbygge netværket omkring Blåvand Fuglestation.
- At styrke samarbejdet mellem DOF's tre fuglestationer – både organisatorisk og fagligt.

Økonomi

Et nuværende 'grundbudget' for Blåvand Fuglestation er således ud:

Indtægter:

Tilskud fra DOF	50.000 kr.
Indtægter fra overnatninger (100/150 kr. pr. stk.)	22.000 kr.
Øvrige indtægter	5.000 kr.

Udgifter:

Diæter v. fuldt minimumsprogram	60.000 kr.
Forbrugsafgifter	21.000 kr.
Øvrige	10.000 kr.

Som væsentlige forudsætninger for en fremtidig økonomi, der er bæredygtig i forhold til visionerne og strategien for udviklingen af fuglestationen, vil der fremadrettet blive fokuseret på en række tiltag. Det drejer sig bl.a. om:

- Fastholdelse af et årligt grundtilskud fra DOF centralt
- Indtægter fra overnattende gæster på stationen
- Indtjening på foredrag, ture og andre tilbud til såvel organisationer, virksomheder og den brede offentlighed.
- Sponsorater til konkrete aktiviteter og anskaffelser.
- En udvidelse af den eksterne finansiering, fx ved løsning af projektopgaver for myndigheder m.fl., indgåelse af et partnerskab med NKV og Friluftsrådet om en naturvejlederstilling samt søgning af fondsmidler til drift og særlige projekter.
- Evt. salg af merchandise.



Skagen Fuglestation

Indledning

DOF har indgået et unikt samarbejde med Naturstyrelsen Vendsyssel, Frederikshavns Kommune og Turisthus Nord om at skabe og drive Fugleoplevelsescenter Det Grå Fyr i Skagen. Skagen Fuglestation kommer til at være en integreret del af Det Grå Fyr. Her skal videnskab og naturformidling symbiotisk gå hånd-i-hånd til gavn for fuglene og friluftslivet for de mange besøgende i det naturskønne Skagen.

Ved ansættelsen af en naturvejleder ved Skagen Fuglestation ønsker DOF at facilitere en fuglestation i europæisk topklasse både hvad angår videnskab og formidling. Formidling af natur- og fugleoplevelser er en kerneydelse i DOF's arbejde, og foreningen søger til stadighed at nytænke og videreudvikle sine kompetencer inden for dette felt. Naturvejlederen skal både fungere som stationschef og naturvejleder, så vedkommende skal have kompetencer inden for begge felter – altså være en ornitologisk kapacitet med en A-ringmærkningslicens og evner inden for formidling. Den unikke placering af fuglestationen på et geografisk knudepunkt og et mødested for tusinde af videbegærlige mennesker og gådefulde trækfugle vil skabe den perfekte ramme for en moderne fuglestation i verdensklasse.

Historie

Skagens geografiske placering som en flaskehals for de forårstrækkende landfugle blev relativt sent opdaget, og det var først i begyndelsen af 60'erne sporadiske observationer blev publiceret fra dette trækfugle-hotspot. Efter påsken 1962, hvor et hold ornitologer observerede både sneugler og kongeørne, blev det alment kendt i DOF-kredse, at Skagen havde en del at byde på under forårstrækket. I 70'erne gik det op for folk, at Skagen også var værd at besøge i maj måned, og siden da har Skagen nok været den forårslokalitet, der har været mest besøgt i Danmark.

Lokalafdelingen "DOF Nordjylland" oprettede Skagen Fuglestation i 1972, hvor den havde til huse i Højens nedlagte jernbanestation. Stationen lukkes dog allerede igen i 1976. Siden da har lokale kræfter samlet de mange observationer fra Skagen og bl.a. i starten publiceret dem i lokalrapporten "Fugle i Skagen". Op til i dag har der i varierende grad været udført ringmærkning og dagsobservationer af fugletrækket i Skagen, og i de seneste år har der været en fungerende fuglestation dog uden fastbopælsadresse.

Som nævnt ovenfor er DOF ved at indgå aftaler med de andre partnere i oplevelsescentret Det Grå Fyr om en langt mere ambitiøs form for fuglestation i fremtiden.

Skagen Fuglestations visioner

Vision for Skagen Fuglestation i forhold til DOF

Skagen Fuglestation arbejder for at understøtte DOF's vision om at sikre nuværende og fremtidige generationer "Mulighed for at opleve et rigt og varieret fugleliv", og desuden at støtte op om DOF's fire strategiske spor:

- Beskyttelse af fugle og forbedring af deres levesteder.
- Indsamling og udbredelse af viden om fugle.
- Fugleoplevelser i naturen.
- Medlemmernes deltagelse i foreningens aktiviteter.

Vision for Skagen Fuglestation i forhold til Fugleoplevelsescentret Det Grå Fyr

Skagen Fuglestation arbejder for at understøtte Fugleoplevelsescenter Det Grå Fyr, som et toneangivende, globalt orienteret center for trækfugle med et stærk engagement i forskning og formidling omkring fugletræk samt trækfuglenes vilkår og beskyttelse.

- Skagen Fuglestation ønsker at understøtte forskning i trækfugle og formidling af fugleoplevelser i verdensklasse ved Fugleoplevelsescenter Det Grå Fyr.
- Grundforskning og fagdiscipliner af højeste kvalitet vil skabe internationale forskningsmæssige nybrud og kombineres med interdisciplinær forskning.
- Formidling omkring fugletræk vil bidrage til udvikling af et formidlingskoncept med fokus på professionelle og frivilliges formidling omkring forskningen i centret og "live" involvering af besøgende.

Vision for Skagen Fuglestation i forhold til verden

Skagen Fuglestation arbejder for at blive en aktivt givende og udviklende partner i det uformelle netværket der udgøres af verdens mange fuglestationer.

- Skagen Fuglestation ønsker at knytte endog meget stærke samarbejdsrelationer til mindst en håndfuld stærke Europæiske fuglestationer liggende på skagensfuglenes trækrute.
- Skagen Fuglestation ønsker at bidrage til udbredelsen af viden på verdensplan om trækfuglene og deres træk henover Danmark.

Mål for Skagen Fuglestation

Ringmærkning

Det er fuglestationens mål, at foretage ringmærkning minimum 5 timer per dag under både forårs- og efterårstrækket. Der arbejdes mod at fange fugle med ca. 20 forskellige spejlnet i fyrhaven og i de glemte haver, med to helgolandsruser i fyrhaven og med en rovfuglefælde i en plantage syd for Skagen. Netfangsten skal foregå på en standardiseret måde, så fangsttallene kan sammenlignes fra år til år. Ud over på denne måde at bidrage til overvågningen af de forskellige bestandsstørrelser, vil spurvefuglenes yngelsesucces også blive monitoreret gennem indsamlede informationer om ungeandelen i fangsten. For yderligere detaljer omkring metodikken for fugleringmærkning henvises til Skagen Fuglestations protokol for standard ringmærkning.

Visuelle observationer

Det er fuglestationens mål, at foretage standardiserede visuelle observationer af fugletrækket over Skagen i dagtimerne. Der arbejdes imod at kunne indsamle nok data både forår og efterår, så en videnskabelig bearbejdning giver mening og muliggøres. For yderligere detaljer omkring metodikken for indsamling af visuelle observationer henvises til Skagen Fuglestations protokol for visuelle dagsobservationer.

Indsamling og bearbejdning af fugledata

Det er fuglestationens mål, at de indsamlede data allerede på indsamlingsdagen indtastes i DOFbasen, og efterfølgende systematisk bliver underlagt en grundig kvalitetskontrol. I starten af hvert år udarbejdes en årsrapport, der på en saglig og pædagogisk måde præsenterer de vigtigste resultater for det forgangne fugleår. Det er fuglestations og DOFs ambitioner, at data er af en sådan kvalitet og mængde, at de kan publiceres i diverse internationale videnskabelige tidsskrifter. Desuden vil data, informationer og oplevelser også blive publiceret i DOFT og DOF's andre egne medier.

Diverse forskningsprojekter og samarbejder

Som støtte til de mange data fra den standardiserede ringmærkning og de visuelle observationer, er det visionen at installere en radar på fuglestationen. Denne kan bl.a. bruges i specifikke trækfugleprojekter med veldefinerede emner, men kan også bruges til f.eks. at få helt styr på graden af returtræk på de enkelte observationsdage. Desuden sigter vi mod at få monteret et antennesystem, så små VHF-småfugle-radiosendere kan følges direkte på de trækkende spurvefugle. Især Københavns Universitet har udvist stor interesse for at kunne benytte et sådant antennesystem. Her kunne forskellige specialestuderende på skift lave deres afgangsprojekter på trækfugle ved Skagen.

Ud over de danske universiteter vil det være endog meget oplagt også at samarbejde med andre forskningsinstitutioner også uden for Danmarks grænser. Det er fuglestationens vision at blive et trækplaster, ikke bare for tilrejsende fuglekiggere, men især også for udenlandske biologistuderende, der ud over overnatnings- og forskningsfaciliteter også kan nyde godt af de mange gode frivillige kræfter.

Formidling til forskellige målgrupper

Fugleoplevelsescentret Det Grå Fyr

Skagen Fuglestation bliver en del af konsortiet omkring Fugleoplevelsescentret Det Grå Fyr, hvor DOF sidder sammen med den lokale Skagens-enhed af Naturstyrelsen, Turisthus Nord og Frederikshavn Kommune. Ud over naturformidling til regionens skoleklasser og tilrejsende på lejerskoler, vil det her primært være de ca. 50.000 turister, som estimeres at slå et smut ind forbi oplevelsescenteret. Her skulle de gerne blive meget klogere på trækfuglenes forunderlige verden og desuden blive inspireret til videre at dyrke fugleinteressen fremadrettet. Skagen Fuglestation vil levere live data omkring fugletrækket og direkte ind i oplevelsescentrets udstilling i studeetagen i Det Grå Fyr. Det være sig informationer om dagens fugle fra ringmærkningen og de visuelle observationer, men også geografiske data fra fuglestationens radar og antennesystem.

Oplevelsescenteret vil især benytte sig af digitale virkemidler med storskærme og grafiske data på projiceret på centrets gulve, vægge og lofter.

Naturvejleder

DOF's naturvejleder/stationschef skal medvirke til, at et bredt spektrum af befolkningen, fra skolebørn, børnefamilier, turister og til frivillige fugleentusiaster, får åbnet øjnene for trækfuglenes forunderlige verden. Ud over trækfuglenes evne til aerodynamisk at flyve og orientere/navigere på nattehimmelen, vil mere generelle emner som naturbevarelse og klodens globale opvarmning kunne formidles elegant med udgangspunkt i fuglenes lange rejser på tværs af landegrænser og kontinenter.

Formålet med DOF's naturvejledning er gennem en symbiotisk og tæt forbundet sammenkobling af videnskabelig dataindsamling og involverende naturformidling at udbrede viden og oplevelser af Danmarks frie fugle til den brede befolkning. Naturvejledningen vil via intelligente og moderne digitale, udstillingsmæssige og didaktiske virkemidler åbne op for og tilgængeliggøre trækfuglenes ellers så skjulte verden. Millioner af trækfugle flyver to gange om året hen over danskernes hoveder, uden at ret mange mennesker ved det. Det vil DOF og foreningens fremtidige naturvejleder ændre på ved en fokuseret formidlingsindsats i felten ved fugleoplevelsescentret Det Grå Fyr i Skagen!

Idet fuglestationen (et arbejdende forskningsværksted) og dens aktive fuglefolk bliver en afgørende og væsentlig del af fugleoplevelsescentrets koncept, kommer den kommende naturvejleder til at spille en afgørende rolle for udviklingen af det formidlingsfaglige materiale. Forskningen inden for trækfuglenes gåder indeholder et udtømmeligt skatkammer af spændende historier, både om specifikke fuglearter, men også i høj grad om generelle forskningsrelaterede emner. Hvordan finder fuglene vej deroppe på nattehimmelen? Hvordan kan højteknologisk udstyr hjælpe forskerne med at kortlægge fuglenes ellers ukendte trækveje og orienteringsmekanismer? Det er historier som disse, som naturvejlederen skal være med til at udvikle og få præsenteret for offentligheden på en spændende og letforståelig måde.

Naturvejlederen vil være hovedansvarlig for at opbygge og stimulere et netværk omkring fuglestationen/centret af frivillige indsamlere af fugledata og formidlere, der i samarbejde med naturvejlederen kan levere naturformidling af meget høj kvalitet og årligt til mange tusinde mennesker. Ideen om fuglestationen som et formidlingsorienteret arbejdende værksted, hvor fascinerende trækfuglehistorier og aktive nørdede fuglefolk i skøn forening udgør omdrejningspunktet for fuglestationens formidlingsaktivitet, er helt ny i en europæisk kontekst. DOF's mange tusinde medlemmer inviteres til at bidrage med frivilligt arbejde på fuglestationen. Det kunne være som aktive "nørder", der interagerer med de besøgende, som direkte guider af ture ved fuglestationen med for-udviklede temaer/historier eller som data-generatorer i felten der igen jo skal skabe fuglehistorierne fra Skagen. Skagen Fuglestation skal året rundt være et levende værksted, hvor de besøgende og videbegærlige gæster skal kunne opleve ånden omkring fugle-interessen og hvor et aktivt frivilligt miljø skal være en af kerne-koncepterne omkring formidlingsindsatsen.

Skagen Fuglefestival

Igennem de seneste år har DOF Nordjylland med stor succes arrangeret Skagen Fuglefestival i maj måned. Her mødes de gode fuglefolk og DOF-medlemmer, og der kigges fugle til den helt store guldmedalje. Der skabes nye venskaber og de forskellige fuglekendetegn skifter ejermand – vi bliver alle klogere. Skagen Fuglefestival vil fremadrettet være en integreret del af fuglestationens portefølje, og mon ikke den kan videreudvikles under de nye og spændende rammer i Det Grå Fyr.

Organisering og drift

Der er blevet nedsat en arbejdsgruppe omkring Skagen Fuglestation – i daglig tale kaldet Skagengruppen. Kim Skelmoose fra HB fungerer som gruppens formand. Gruppen har holdt regelmæssige møder siden dens oprettelse. Henning Ettrup er trådt ind i gruppen som repræsentant for Danmarks Ringmærkerforening, og Jacob Funder (NST's Centerleder) og Mark Desholm (sekretariatet i Fuglenes Hus) deltager så vidt muligt i disse møder.

Skagensgruppen må anses som værende midlertidig og forventes at lukke ned, når fuglestationen åbner i foråret 2016. Herefter vil der skulle etableres en bestyrelse omkring fuglestationen.

SkafVen er oprettet som en støtteforening for fuglestationen, som har til formål at fremme det frivillige arbejde på stationen. Skagengruppen vil deltage i de kommende møder i FSU, som Mark Desholm også kommer til at deltage i. Foreningens navn er Dansk Ornitologisk Forening, Skagen Fuglestations venner. I daglig tale benyttes det forkortede navn Skaf-Ven. Skaf-Ven er oprettet af Dansk Ornitologisk Forening (DOF) som støtteforening til Skagen Fuglestation. Foreningen har som formål at fremme kendskabet til og interessen for vilde fugle og naturbeskyttelse igennem frivilligt arbejde på Skagen Fuglestation. Alle der kan gå ind for foreningens formål kan blive medlem af foreningen, uanset om pågældende tillige er medlem af DOF.

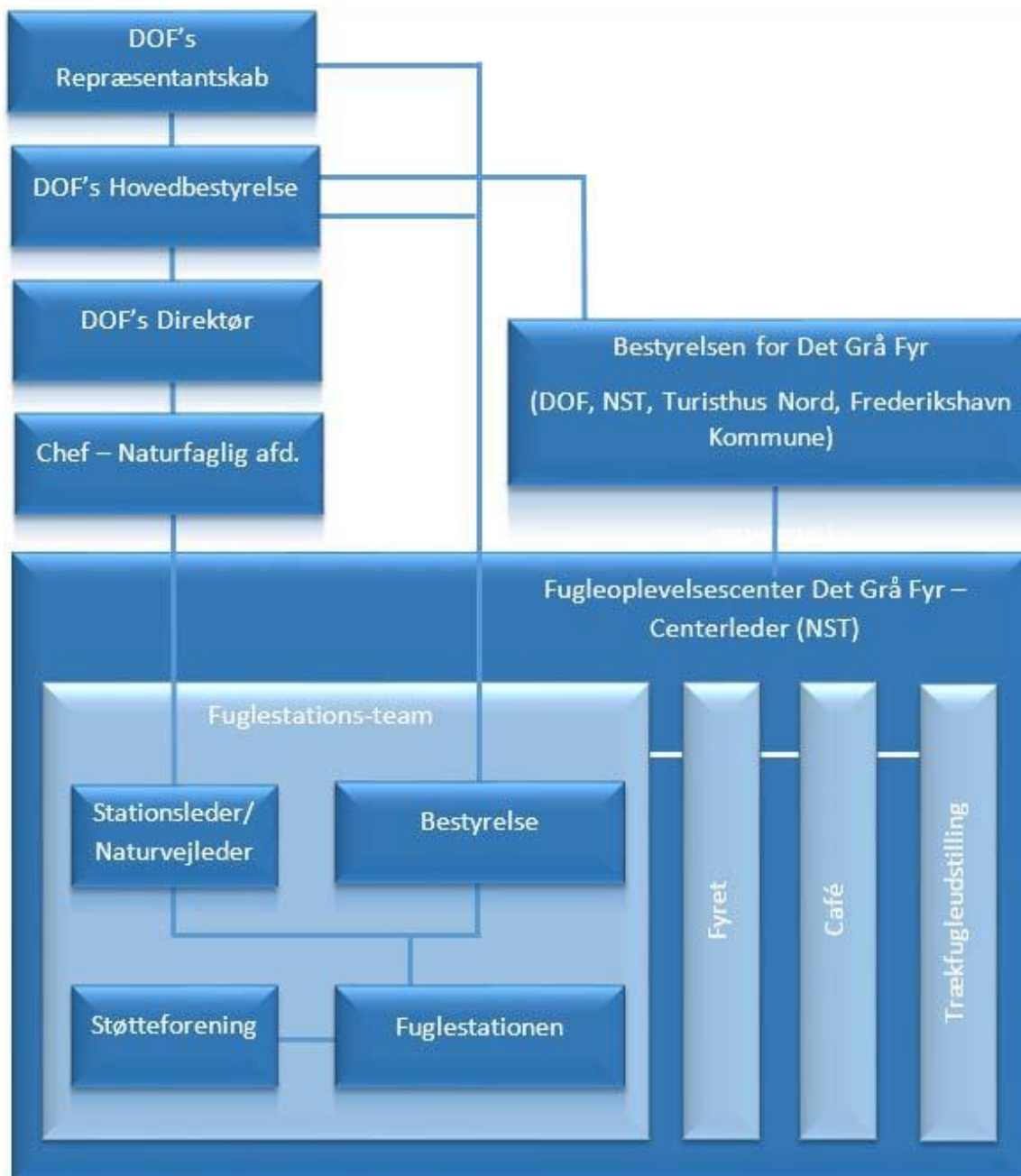
På side 26 ses organisationsdiagrammet internt for Skagen Fuglestation, samt eksternt i forhold til samarbejdet med de tre andre organisation omkring Fugleoplevelsescentret Det Grå Fyr. Den daglige ledelse af fuglestationen foretages af stationslederen, som også fungerer som naturvejleder. Denne person refererer til Chefen for Naturfaglig Afdeling, idet vedkommende formelt vil blive ansat i DOF's sekretariat i Fuglenes Hus.

Fuglestationens bestyrelse udstikker retningslinjerne for stationens virke, og medlemmerne til denne vælges efter indstilling fra de respektive parter af HB og REP. Nedenfor ses de repræsenterede grupper i bestyrelsen for Skagen Fuglestation og deres andel af de ni bestyrelsespladser:

REP	2 pers.
HB	2 pers.
Støtteforeningen	2 pers.
DOF-Nordjylland	2 pers.
Danmarks Ringmærkerforening	1 pers.
I alt	9 pers.

Stationslederen deltager i bestyrelsesmøderne som sekretær og Chefen for Naturfaglig Afdeling som observatør - begge dog uden stemmeret. Bestyrelsen kan indkalde eksterne ressourcepersoner til

dens møder - det kunne f.eks. være universitetsforskere eller repræsentanter fra udenlandske fuglestationer.



Figur 2. Organisationsdiagram for Skagens Fuglestation og for samarbejdet mellem DOF, Naturstyrelsen, Turisthus Nord og Frederikshavn Kommune.

Bemanning

Det vil være det lokale frivillige engagement der kommer til at drive Skagen Fuglestation. Der vil være en stationschef, som også vil fungere som DOF's naturvejleder. Men hoveddelen af kræfterne der skal lægges i arbejdet omkring stationen vil være fra lokale og tilrejsende frivillige DOF'ere. Til varetagelse af ansvaret for ringmærkning og de visuelle dagsobservationer i forårs- og efterårstræksæsonerne, vil

der blive udbetalt symbolske dagsdiæter til person til hver af disse to poster. Desuden vil der være mulighed for andre frivillige at støtte op om disse data-indsamlingsopgaver.

DOF kommer til at råde over to lejligheder på førstesalen, hvoraf den ene kommer til at huse personalet på fuglestationen (primært naturvejler og de to ansvarlige for henholdsvis ringmærkningen og observationerne). Den anden lejlighed kan DOF udleje til frivillige, der på den ene eller anden måde gerne vil bidrage til arbejdet på stationen på frivillig basis. Det være sig omkring ringmærkning og observationer eller som deltager stationens formidlingsaktiviteter.

Deltagelse af frivillige

I DOF har vi endog meget stor erfaring i håndtering af op til tusinde frivillige på vores store projekter, pt. eksemplificeret ved vores Atlas III ynglefugleprojekt, så det falder foreningen helt naturligt at inddrage frivillige i arbejdet omkring Skagen Fuglestation. Naturvejlederen vil skulle bistå i dette arbejde med bl.a. planlægning og afholdelse af møder og kurser. Det er også her, de frivillige vil blive klædt på til at udføre højt kvalificeret naturformidling, og vi vil her sikre, at kun egnede personer kan få lov at bidrage til dette arbejde.

Økonomi

På det nyligt afholde REP-møde (18.-19. april 2015 i Ringkøbing) blev der nikket til følgende økonomiske ramme for den kommende forretningsplan for Skagen Fuglestation:

Etableringsudgifter 180 t.kr.

Årlige indtægter 580 t.kr.

Årlige udgifter 730 t.kr.

Årligt tilskud 150 t.kr.

Sidstnævnte er inkl. det nuværende årlige tilskud fra DOF på 50 t.kr.

Det forventes at fuglestations virke vil genere et ikke ubetydeligt antal nye medlemmer hvert år, men disse eventuelle indtægter er ikke indregnet i overstående rammer. Ligeledes er etableringsudgifterne til en radar, antennesystem og helgolandsrusen ikke indregnet, idet det forudsættes, at disse vil blive dækket af midlerne til etableringen af udstillingen.

Etableringsbudget

I etableringsbudgettet herunder er medregnet udgifter til etablering af Fuglestation på Skagen i det gamle fyr som p.t. er under renovering af Realdania Fonden. Der er ikke indregnet udgifter til ex. deposita, da DOF får disse penge retur ved lejeperiodens ophør. Udgift til juridisk rådgivning i forbindelse med lejekontrakt med Naturstyrelsen m.v. er ikke indregnet, da det forudsættes gjort uden beregning. Der er usikkerhed omkring hvem som skal forestå omkostningerne til udendørs forsknings- og fangstudstyr. Det skal afklares med Naturstyrelsen om det evt. kan indgå i etableringsomkostningerne til udstillingen. Den samlede udgift hertil forventes at udgøre 250 t.kr.

Inventar til 2 stk. lejligheder:	
Køkkenting	20.000
Stue	20.000
Kontor	20.000
Soverum	20.000
Diverse	10.000
Inventar til ringmærkningslaboratorium	
Mikroskop	15.000
Bord, stole, lamper	20.000
Fryser til DNA	10.000
Diverse	5.000
Udendørs udstyr:	
Spejlnet, stænger, barduner,	20.000
Helgolandsruse	Center?
Radar	Center?
Antennesystem	Center?
Kontormaterialer	
Telefon / mobil / internetforbindelse	10.000
Printer/Kopimaskine	3.000
Computer	20.000
Kontorhold	5.000
Rådgivere:	
Advokat	0
Markedsføring:	
Brochurer og skilte	20.000
Reception ved åbning	12.000
Etableringsudgifter, i alt:	230.000

Som det fremgår af budgettet herover forventes udgifterne til etablering at ligge mellem 200 – 300 t.kr.

Driftsbudget

Herunder er udarbejdet et årligt driftsbudget for fuglestationen.

Indtægter	
Guidninger (gennemsnitlig 400kr/tur)	108.000
Udleje af lejlighed til frivillige ved Skagen Fuglestation	77.000
Kurser	20.000
Fra støtteforening og fonde til drift	15.000
Kommisionssalg af varer fra Naturbutikken (rent	80.000
500 – 1.000 nye DOF-medlemmer/år a (400kr)	0
Løntilskud fra Friluftsrådet til naturvejlederløn	250.000
Indtægter, i alt	<u>550.000</u>
Omkostninger	
Løn til Naturveileder	480.000
Diæter til frivillige ringmærkere og observatører	21.000
Lokaleleje	75.000
El, vand og varme	24.000
Reparation og vedligehold af lokaler	5.000
Rengøring	2.000
Rejseudgifter	12.000
Kontorartikler	6.000
Fasttelefon	4.000
Mobiltelefon	6.000
Internet-forbindelse	4.000
Web site abonnement/hosting og opdatering	3.000
Markedsføring/annoncer/reklame	12.000
Mødeudgifter	6.000
Faglitteratur	2.000
Forsikringer	5.000
Kontingenter for fuglestationen	1.000
Kursusudgifter	10.000
EDB udstyr	4.000
Produktion af 1000 postkort	3.000
Uforudsete omkostninger 5 % af faste omkostninger	35.000
Faste omkostninger, i alt	<u>720.000</u>
Årligt tilskud	170.000

Det skønnes, at der kan hverves mellem 500 -1.000 nye DOF medlemmer årligt som ikke er indregnet i budgettet. Dette giver øget medlemsindtægter på 200 – 400 t.kr. årligt. Det årlige tilskud skal sættes op fra 50 t.kr. til 170 t.kr. dog skal der tages højde for de øgede medlemsindtægter jf. herover.

Afslutning

I foråret 2016 har Hovedbestyrelsen besluttet at foretage en redigering af fuglestationsstrategiens layout med henblik på at samle teksterne og øge læsbarheden. Der er ikke foretaget indholdsmæssige ændringer.

Sigrid Andersen, marts 2016