

Aprilfund af Blåhals *Luscinia svecica* i Danmark: nordlig eller sydlig race?

Meddelelse nr 25 fra Rapportgruppen

ERLING SØBY & KIM CHRISTENSEN

Indledning

Til årsrapporten 1995 (Søby et al. 1997) modtog Rapportgruppen hele fem aprilfund af ikke racebestemte Blåhalse *Luscinia svecica*, mens der i hele perioden 1980-94 blot var indrapporteret tilsammen i alt seks. Af disse 1995-fund er to publiceret i årsrapporten for 1995 (l.c.); de øvrige tre er 17/4 1 (ubestemt) Tøndermarsken, Sønderjylland; 19/4 1 (ubestemt) Højer, Sønderjylland; samt 20/4 1 (hunfarvet) Vejlerne, Nordjylland.

I Årsrapporten behandles kun fund af Nordlig Blåhals *L. s. svecica* (samt ubestemte fugle), idet Sydlig Blåhals *L. s. cyanecula* skal forelægges SU. Kun hanner kan racebestemmes (Svensson 1992).

Hensigten med denne artikel er at pege på vigtigheden af, at indsendere til lokalrapporterne så vidt muligt angiver race, køn og alder for Blåhals. En del indsendere underforstår tydeligvis, at der er tale om Nordlig Blåhals, hvis intet andet er oplyst. Det er imidlertid ikke muligt i praksis at skelne underforståede Nordlige Blåhalse fra ubestemte uden en klar angivelse – derfor denne opfordring.

Sydlig Blåhals skulle SU-godkendes i årene 1965-73 (begge år incl.) og igen fra og med 1981. Rapportgruppen er imidlertid i gennemgangen af materialet stødt på flere fund, som ikke har været forelagt SU, selv om de stammer fra disse perioder. Disse fund er ikke medtaget her, og Rapportgruppen skal kraftigt opfordre til at indsende dem til SU-bedømmelse.

Materiale

Grundlaget for denne meddelelse er først og fremmest Rapportgruppens årsrapporter 1970-95 (se Søby et al. (1997) for en mere udførlig materialebeskrivelse) samt

Sjældenhedsudvalgets årsrapporter 1965-94 (og for 1995 P. A. F. Rasmussen, pers. medd.). Desuden har de lokale rapportgrupper samt læsere af DOF-Nyt 1/1997, hvori en efterlysning bragtes, suppleret med flere upublicerede observationer. Alle takkes for deres bidrag. Ligeledes er DOFs officielle fugleoversigter anvendt (Salomonsen 1963, Dybbro 1978, Olsen 1992).

Fund af Sydlig Blåhals fra før 1965 samt 1974-80, hvor racen ikke skulle SU-godkendes, er medtaget her. Dog har vi valgt at udelade 6 tidligere godkendte fund af 7 fugle, og dertil 2 aprilfund af 6 Nordlige Blåhalse/hunner, idet disse fund ikke længere kan anses for tilstrækkeligt dokumenterede.

Fænologi

Nordlig Blåhals ankommer normalt i begyndelsen af maj, og fund i april er sjældne. Ifølge Rabøl (1969) og Olsen (1992) er middeldatoen for hanner omkring 15. maj og for hunner omkring en uge senere. Dette er også tilfældet på Christiansø, hvor langt hovedparten af de danske Blåhalse registreres (Lyngs et al. 1990).

Sydlig Blåhals optræder spredt i (fortrinsvis) april og maj, og ankommer således tidligere end Nordlig Blåhals (Olsen 1987, Rønne 1994).

Resultater

I perioden 1976-95 noteredes mindst 2825 Nordlige Blåhalse (herunder ubestemte fugle), eller i gennemsnit over 140 pr år (fra godt 40 til 275). I samme periode er registreret i alt 19 Sydlig Blåhalse, herunder 3 par med mindst 3 unger samt 3 syngende hanner (alle i Sønderjylland 1992-93; Frich & Nordbjærg 1994, 1995, Ras-

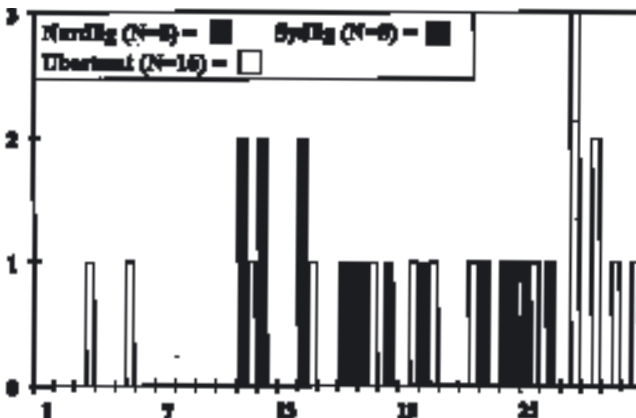


Fig. 1. Fordeling i april af Nordlig Blåhals, Sydlig Blåhals og ubestemte Blåhalse, 1960-95.

Records in April 1960-95 of Bluet-hroat: *s.s. svecica* (black), *cyanecula* (grey), and unidentified (white).

Nordlig Blåhals, Saltuna, Bornholm
20. april 1979. Foto: Lars Trolle.



mussen 1996). Fra århundredskiftet til 1975 er der yderligere registreret 12 Sydlige Blåhalse.

I perioden 1960-95 er der i alt registreret 32 Blåhalse i april, 8 af nordlig race, 8 af sydlig race og 16 ubestemte (6 hunner, de øvrige 10 uoplyste eller noteret som hanner). Tidsmæssigt ligger Sydlig Blåhals tidligst (middeldato 16,5), Nordlig Blåhals et par dage senere (18,9), og ubestemte Blåhalse lidt senere igen (20,8), men også mere spredt end de racebestemte fugle (Fig. 1). Af Nordlig Blåhals er der kun fund fra det østlige Danmark, mens Sydlig Blåhals fordeler sig mere jævnt over landet (Fig. 2). Dette stemmer udmærket overens med de to racers geografiske forekomst generelt (Salomonsen 1963). De ubestemte aprilfugle forekommer spredt over hele landet, flest dog i den østlige del.

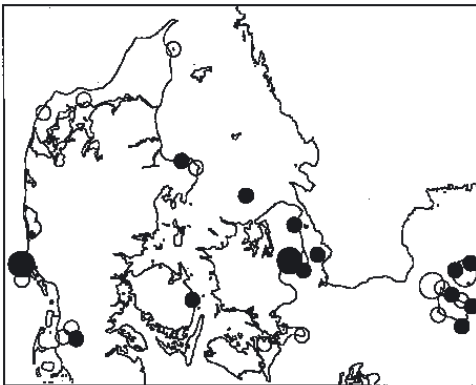


Fig. 2. Geografisk fordeling i april af Nordlig Blåhals (sort), Sydlig Blåhals (gråt) og ubestemte Blåhalse (hvidt), 1960-95. Små cirkler angiver 1 fugl, store cirkler 2 fugle.

Geographical distribution of April records of Bluethroat in Denmark: ssp. svecica (black), cyanecula (grey), and unidentified (white). Small circles indicate 1 bird, large circles 2 birds.

Konklusion

Fra perioden 1976-95 udgør Sydlig Blåhals under 1% af de racebestemte Blåhalse (baseret på antallet af hanner). Kun fire majfund er af denne race, og i denne måned er andelen under 0,2%. Ubestemte fugle i maj tilhører således med altovervejende sandsynlighed den nordlige race. Derimod er der i april en ligelig fordeling mellem de to racer, så her kan ubestemte fugle ikke blot henføres til den nordlige race. Hertil skal yderligere tages i betragtning, at hunner af (formodentlig) nordlig race først kulminerer omkring 15.-20. maj (Lyngs et al. 1990), hvorfor aprilfund af hunner med større sandsynlighed er af sydlig race. Her skal først og fremmest peges på et fund 3-20/4 1971 i Hammeren, Bornholm; alle øvrige aprilfund af hunner er gjort i slutningen af måneden.

Generelt kan det konkluderes, at jo tidligere i april en Blåhals ankommer, og jo længere vestpå i Danmark den optræder, jo større er muligheden for at der er tale om Sydlig Blåhals.

I de fremtidige årsrapporter vil ubestemte fugle fra maj måned og senere blive behandlet som Nordlige Blåhalse, uanset at enkelte af dem kan være Sydlige Blåhalse. Set i et større perspektiv vil det ikke have nævneværdig betydning, at enkelte fugle hermed bliver fejlbestemt. Aprilfund af ubestemte Blåhalse vil også i fremtiden blive publiceret som sådan i årsrapporten.

Summary: April records of Bluethroat *Luscinia svecica* in Denmark: to which subspecies do they belong?

During 1976-95 the annual number of Bluethroats recorded in Denmark was about 140. A large majority of these birds belong to ssp. *svecica* which normally arrives in Denmark in early May. Only 19 birds of ssp. *cyanecula* were identified during the same period; this subspecies usually arrives earlier, in mid-April. Most Bluethroats by far are seen in the eastern part of the country, but ssp. *cyanecula* is more frequent in western Denmark. A total of 32 April records of Bluethroat were made during

1960-95; the identity, date and locality of these birds appear from Fig. 1-2. The conclusion is that the earlier, and the farther to the west an unidentified Bluethroat is seen in Denmark, the higher is the probability that it is *cyaneacula*.

Referencer

- Dybbro, T. 1978: Oversigt over Danmarks fugle. – Dansk Ornithologisk Forening.
- Frich, A. S. & L. Nordbjærg 1994: Sjældne fugle i Danmark og Grønland i 1992. – Dansk Orn. Foren. Tidsskr. 88: 99-110.
- Frich, A. S. & L. Nordbjærg 1995: Sjældne fugle i Danmark og Grønland i 1993. – Dansk Orn. Foren. Tidsskr. 89: 101-110.
- Lyngs, P., J. Faldborg & T. Rasmussen 1990: Trækfuglene på Christiansø 1976-83. – Miljøministeriet, Skov- & Naturstyrelsen.
- Olsen, K. M. 1987: Sjældne fugle i Danmark og Grønland 1985. – Dansk Orn. Foren. Tidsskr. 81: 109-120.
- Olsen, K. M. 1992: Danmarks fugle - en oversigt. – Dansk Ornithologisk Forening.
- Rabøl, J. 1969: Småsjældenheder. – Feltornithologen 11: 123-131.
- Rasmussen, P. A. F. 1996: Sjældne fugle i Danmark og Grønland i 1994. – Dansk Orn. Foren. Tidsskr. 90: 141-152.
- Rønnest, S. 1994: Sjældne fugle i Danmark. – Pinus.
- Salomonsen, F. 1963: Oversigt over Danmarks fugle. – Munksgaard, København.
- Svensson, L. 1992: Identification Guide to European Passerines. – Stockholm.
- Søby, E., K. Christensen & L. G. Hansen 1997: Fugle i Danmark 1995. – Dansk Orn. Foren. Tidsskr. 91: 5-48.

Erling Søby & Kim Christensen
 Rapportgruppen, DOF
 Vesterbrogade 140A
 1620 København V

Usædvanlig konfrontation mellem Blishøne og Gråand

LARS GISSING HANSEN

Blishønen *Fulica atra* er kendt for sit aggressive forsvar af territoriet mod såvel artsfæller som andre vandfuglearter (f.eks. Blums 1973, Lebrecht 1977, Poulsen 1986). I sidstnævnte undersøgelse fra Fyn var modparten en Gråand *Anas platyrhynchos* i 24% af 2129 konfrontationer med andre arter, og af 136 egentlige angreb fra Blishønen side var de 81 (60%) rettet mod Gråander. Nyhedsværdien i den her beskrevne episode er derfor ikke selve den voldelige konfrontation mellem Blishøne og Gråand, men snarere karakteren af angrebet og omstændighederne omkring det.

Episoden udspandt sig i Østre Anlæg i København d. 3. maj 1995, i rørkanten i en af søerne. To Gråandehanner var kommet i slagsmål på vandet, og den ene havde kæmpet sig halvt op på ryggen af den anden og bidt sig fast i dens nakkefjer. Under kampen nærmede de sig en Blishønehan, som stod på en tom rede eller hvileplatform, og da de var ca 5 m fra den, for den ud og forfulgte dem i oprejst stilling og med sænket hoved. Efter kort tid kom Blishønen op på ryggen af den øverste Gråand, plantede sig solidt med spredte ben og med vingerne støttende til begge sider, og tildelte Gråanden en række hurtige næbhug i nakkeregionen – alt imens anden stadig lå halvt oven på sin rival. Det hele varede ca ét minut og endte 20 m fra udgangspunktet.

Der blev ikke set nogen Blishønehun eller unger i nærheden, men de kan have skjult sig i rørene.

Summary: Unusual confrontation between Coot

Fulica atra and Mallard *Anas platyrhynchos*

A violent confrontation between a male Coot and two fighting Mallard drakes was seen on a lake in a park in Copenhagen on 3 May 1995. The details of the episode were quite remarkable: the Mallards, one on top of the other and biting its neck-feathers, gradually approached the Coot standing on a platform at the edge of a reed-bed. When the distance was about 5 m the Coot started pursuing the Mallards and eventually mounted the back of the uppermost of them, pecking it violently in the neck. After about one minute the Mallards succeeded in getting rid of the Coot – and of each other.

Referencer

- Blums, P. 1973: The Coot in Latvia. – Riga.
- Lebrecht, T. 1977: Kranige Kieviten, dappere Bergenten en pikzwarte Meerkoeten. – De Lepefaar 53: 18-21.
- Poulsen, E. 1986: Aggressiv adfærd af ynglende Blishøns *Fulica atra* mod andre vandfugle. – Dansk Orn. Foren. Tidsskr. 80: 17-22.

Lars Gissing Hansen
 Frederiksborgvej 145, 1. th
 2400 København NV