

# Forslag til fredning af Nipisat Sund og sydlige Akia



**Figur 1: Sermitsiaq set fra den sydlige del af Eqaluunguit Nunaat ved munden af Godthåbsfjorden.**

**Udarbejdet af Timmiaq & Avataq**

**Januar 2008**

**Indholdsfortegnelse:**

1.	Baggrunden for forslaget .....	3
2.	Fredningsforslagets afgrænsning .....	3
3.	Beskrivelse af fredningsområdet.....	5
	Landskabsformer, geologi, hydrologi .....	5
	Naturtyper .....	5
	Planteliv .....	5
	Dyreliv .....	6
	Kulturhistorie .....	9
	Råstofinteresser .....	9
	Forskning .....	9
	Turisme og rekreation .....	10
4.	Planlægnings- og fredningsmæssige forhold .....	10
	Nuværende fredninger.....	10
	Kommuneplanforhold: Frilandsplan, byudvikling.....	10
	Internationale naturbeskyttelsesområder: .....	12
5.	Forslag til fredningsbestemmelser .....	12
6.	Behov for supplerende undersøgelser og redegørelser .....	14
7.	Litteratur.....	15
	Kortbilag 1: .....	16
	Kortbilag 2: .....	17

## 1. Baggrunden for forslaget

Foreningerne Timmiaq og Avataq fremsender hermed forslag om at frede et område omkring Nipisat Sund på Akia/Nordlandet. Formålet er at sikre et enestående naturområde med store rekreative værdier for Nuuks befolkning og med en mosaik af såvel terrestriske som marine økosystemer, der er karakteristiske for regionen. Området skal have en sådan størrelse, at beskyttelsen af området har betydning for biodiversiteten i regionen, og fredningen skal sikre mod ødelæggende anlæg og aktiviteter såsom havne, industri, byudvikling, råstofudvinding og hyttebebyggelse. Disse anlæg og aktiviteter bør henlægges til områder nordligere på Nordlandet eller andetsteds omkring Nuuk.

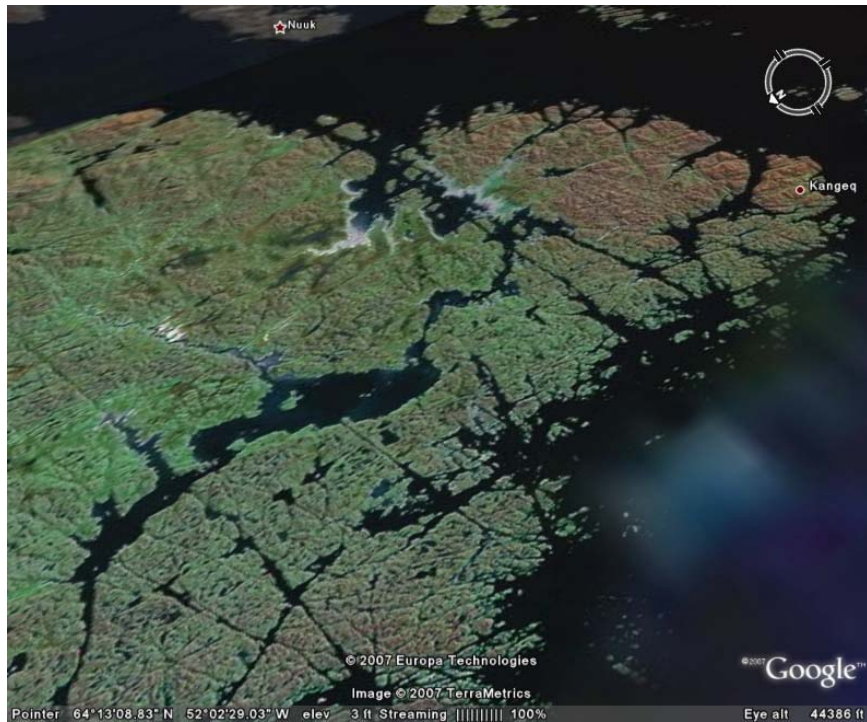
Nipisat betyder stenbider på grønlandsk, og området med dets udstrakte vadeflader, smalle strømrigge sunde og en udstrakt skærgård er et enestående og næsten uberørt naturområde med et i grønlandsk sammenhæng særegent landskab, der pga. af beliggenheden på Grønlands vestkyst og den geografisk orientering er et usædvanligt vigtigt område såvel for trækkende vadefugle som for overvintrende vandfugle. Det nuværende landskab er et resultat af en havspejlsstigning, der har resulteret i områdets meget lange kystlinie og store antal øer. Det marine miljø er kendetegnet ved en stor rigdom, som skyldes det lave vand kombineret med kraftige tidevandsstrømme og næsten ingen forurening.

Da den mindste afstand mellem Akia og Nuuk kun er 6 km, udgør området med sin nærhed til Grønlands hovedstad et meget værdifuldt aktiv for bybefolkningens og turisternes muligheder for at opleve den enestående natur. Samtidig er store dele af området under stigende pres for at blive udnyttet til byudvikling, havneanlæg, industri, lufthavn og råstofudvinding, hvilket varigt kan ødelægge områdets enestående natur. En vedtagelse af dette fredningsforslag indebærer, at man fastslår, at området ikke skal være genstand for eller påvirkes af en fremtidig byudvikling og industrialisering, og at man fastlægger en plan for forvaltning af området i samarbejde mellem de forskellige interessenter for at sikre de kulturhistoriske værdier og udvikle naturværdierne.

I størstedelen af det område, der ønskes fredet, har Landsstyret kompetencen til at meddele arealtildelinger, og foreningen mener, at kun ved gennemførelsen af en fredning vil området være tilstrækkeligt beskyttet for eftertiden som et sammenhængende marint og terrestrisk økosystem og bynært naturområde.

## 2. Fredningsforslagets afgrænsning

I bilag 1 er angivet et forslag til fredningsgrænser for området. Hele området inklusive de marine områder udgør ca. 1.030 km<sup>2</sup>, hvoraf landarealet skønnes at udgøre ca. 800 km<sup>2</sup>. Områdets størrelse skal sikre, at der er en god økologisk sammenhæng inden for området, og at de naturtyper, som ønskes beskyttet, er omfattet af fredningen. Afgrænsningen på søterritoriet foreslås at følge en nærmere bestemt afstand fra land eller dybdekurve, f.eks. 150 m-kurven. Afgrænsningen på land skal nærmere fastlægges, idet forslaget har til hensigt at fastholde et hydrologisk sammenhængende område, ved at medtage afstrømningsområdet fra land mod syd og vest. Området bør inddeles i delområder, f.eks. lavvandede områder, vadeflader, dale, højdedrag og småøer, med henblik på en differentieret forvaltningsmæssig afgrænsning i form af udpegning af kerneområder og bufferzoner. Af bilag 1 fremgår tillige forslag til to kerneområder, hvor forvaltningen af området skal vægte beskyttelsen af naturen frem for benyttelsen.



**Figur 1:** Området set mod østsydøst med den sydlige del af Akia og Nuuk i baggrunden (kort fra Google Earth).



**Figur 2:** Et kerneområde i den centrale del af Nipisat Sund. Vadeflader fremtræder som lyse områder (kort fra Google Earth).

### 3. Beskrivelse af fredningsområdet

#### ***Landskabsformer, geologi, hydrologi***

##### **Landskabet**

Landskabet på den sydlige del af Akia udgør en del af det største sammenhængende lavlandsområde i Vestgrønland. Det nuværende landskab er et resultat af en havspejlsstigning, der har resulteret i områdets meget lange kystlinie og store antal øer. Medens områderne i store dele af Vestgrønland er præget af bjerge på op til 1.000-2.200 m's højde med mange stejle områder, er Akia et småkuperet og forholdsvis lavt område med store dele, især mod vest, med højder under 50 m. Området gennemskæres af smalle sunde og opløses mod vest i en udstrakt skærgård med hundredvis af øer og klippeskær. I selve Nipisat Sund blotlægges udstrakte vadeflader ved lavvande. Landskabet er præget af tidligere gletschere, der har skuret klipperne og efterladt store mængder finkornet sediment i beskyttede vige. Der er også talrige små og større søer og mindre vandløb med bestanden af fjeldørred.

##### **Geologi**

Undergrunden i Nuuk Kommune er en del af det 2,7 til 3,8 milliarder år gamle grundfjeld, som strækker sig fra Arsuk til Kangerlussuaq. Klipperne består overvejende af gnejs, glimmerskiffer og ambolit. På grund af bevægelser i jordskorpen er området præget af mange revner i grundfjeldet. Disse sprækker er med til at præge landskabet på Akia, hvor især øst-vest vendte sprækker, der er op til 30 km lange, udgør karakteristiske landskabselementer med elve eller sunde. Områderne omkring Nuuk er generelt rige på mineralforekomster inklusive forskellige smykkesten tilhørende grupper af kvarts og feldspat.

##### **Tidevandsforskellen**

Tidevandsamplituden ved Nuuk varierer mellem ca. 4,7 m ved springflod og 1m ved nipflod. Godthåbsfjorden er en meget stor fjord med en smal munding. Forholdet mellem bredden af munden og den indre del af fjorden er ca. 1:6. Det betyder at tidevandsstrømmen kan være meget stærk ved fjordmunden, og der er mange strømsteder i de smalle sunde. Pga. den stærke strøm er islægget forholdsvis begrænset, og der er altid store områder med åbent vand, bortset fra de mest beskyttede vige. Ved en tidevandsamplitude på 4 meter passerer 6-7 km<sup>3</sup> vand gennem fjordmunden ved ind- eller udgående tidevand. Den stærke strøm giver et godt grundlag for et usædvanligt rigt marint dyreliv. På de lavvandede områder er der mange steder kraftige bevoksninger af tang.

##### **Naturtyper**

Områdets naturtyper bør undersøges og beskrives mere detaljeret og landskabet sættes ind i en overordnet ramme ved en sammenligning af forekomsten af karakteristiske naturtyper såvel nationalt som regionalt (Grønland og Nuuk-området).

##### **Planteliv**

Områdets plantebælte kan betegnes som lavarktisk – oceanisk. Klimaet er relativt fugtigt med en årsnedbør på ca. 515 mm, og den gennemsnitlige årstemperaturamplitude er 15,3°, og der er 65 tågedage om året (målinger fra Nuuk).

Af karakteristiske plantesamfund på Akia kan nævnes følgende:

- Dværgbuskhede: Typen omfatter heder med dominans af dværgbuske. I kystområderne også på fladt terræn og sydvendte skråninger. Dværgbuskene er sjældent over 1 meter høje, og arterne er typisk revling (*Empetrum nigrum*), blågrå pil (*Salix glauca*), dværgbirk (*Betula nana*), mosepost (*Ledum palustre*) og grønlandspost (*Ledum groenlandicum*). Typen varierer meget i fugtighed og frodighed. I hederne findes også urter.
- Lavholdig dværgbuskhede: Typen omfatter store homogene lavflader med over 75 % lavdækning og dværgbuskheder med mindre og spredt lavdække med makrolaver, som vokser som øer i dværgbuskheden. Typen er ofte påvirket af rensdyrgræsning.
- Kær, ofte med tuer med dværgbuske: De dominerende planteslægter er star (*Carex sp.*), kæruld (*Eriophorum sp.*) og rørhvene (*Calamagrostis sp.*). Mosdækket er oftest stort, og plantedækket er op mod 100 %.
- Krat, særlig langs vandløb og på sydvendte skråninger.
- Strandeng og marsk.
- Snelejer.
- Græsland dækker typisk små arealer ved kysten på sydskråninger med god fugtighed. Typen omfatter både overflader med dominans af græsser, halvgræsser og siv, og områder langs med elve og sø- og strandkanter, hvor der er spredt vegetation.
- Søvegetation.

Der foreligger ikke grundige undersøgelser af områdets botanik. Der er dog kendskab til forekomst af den sjældne hængegræs (*Arctophila fulva*).

## Dyreliv

### Pattedyr

Der er en stor bestand af rensdyr på Akia. Dog er forekomsten mere sparsom længst mod vest, og dyrene forekommer ikke på de mindre øer.

Snehare og polarræv er almindelige i området. De forekommer dog ikke på de mindre øer i skærgården. Polarræven er det eneste rovpattedyr i området.

Spættet sæl er den eneste af de grønlandske sæler, der går på land for at føde ungerne. Spættet sæl har tidligere ynglet på klipper ud for den nordlige del af Akia inden for det område, der foreslås fredet, men den er formentlig forsvundet pga. jagtlig efterstræbelse og forstyrrelse på rasteplasserne. Spættet sæl kan muligvis genindvandre ved oprettelsen af et reservat for arten.

Indtil slutningen af 1920'erne, hvor hvidhvalerne blev fortrængt fra området pga. jagtlig efterstræbelse, var Nipisat Sund et vigtigt område for denne fangst, idet hvidhvaler gerne udnytter lavvandede områder. Efter at have overvintret i Godthåbsfjorden trak hvidhvalerne ind i Nipisat Sund i maj og begyndelsen af juni, hvor fangsten foregik.

### Fugle

I Nipisat Sund betyder forekomsten af store lavvandede slikrige områder, der blotlægges ved lavvande, at der er registreret det største antal vadefugle, der kendes fra Vestgrønland på



efterårstræk i perioden slutningen af juli til slutningen af august. Områdets geografiske orientering har betydning for forekomsterne, idet den sydvendte halvø fungerer som en stor ruse, der opfanger sydtrækkende fugle. Placeringen i åbentvandsområdet ud for Grønlands sydvestkyst, de udstrakte lavvandede områder og det meget rige marine miljø gør området ved Nipisat Sund og den yderste del af Godthåbsfjorden samt skærgården til et af de vigtigste områder for overvintrene havfugle i Sydvestgrønland. Der er talt op til 10.000 ederfugle alene i et begrænset område ved Nipisat Sund, hvilket alene kvalificerer området til at blive udpeget som IBA (Important Bird Area) og Ramsar-område. Dertil kommer, at området har stor betydning for flere andre fuglearter, der forekommer i store tal. Som maksimum er der set op til 700 store præstekraver, og regelmæssigt iagttages flere arter af rastende vadefugle som almindelig ryle, stenvender, islandsk ryle og nordamerikanske arter som hvidrygget ryle.

Skærgården er det vigtigste yngleområde for ederfugl omkring Nuuk, bl.a. fordi de mange små øer yder god beskyttelse mod polarræv, og fordi fødemulighederne er så gode. Bestanden af ynglende ederfugle gik stærkt tilbage i begyndelsen af 1900-tallet bl.a. som følge af ægindsamling. Størrelsen og udviklingen af ynglebestanden kendes ikke. Skærgården er endvidere et vigtigt yngleområde for havterne, og der er desuden en mindre koloni af lunde. Desuden er der registreret yngleforekomster af toppet skallesluger, svartbag, gråmåge, hvidvinget måge, almindelig kjoje og tejst.

Området udgør et vigtigt rasteområde for strømand og toppet skallesluger, samt for alkefugle som polarlomvie, tejst og søkonge. Nipisat Sund og skærgårdsområdet har et meget stort potentiale til at kunne udvikle sig til et område af international betydning for endnu flere fuglearter både som yngleområde og som rasteområde. Dette forudsætter dog en forvaltning, så udnyttelsen af de levende ressourcer sker på et bæredygtigt grundlag.

Fjeldrype er standfugl og yngler formentlig almindelige i området. Stenpikker, snespurv og laplandsværpling yngler i området. I områdets søer yngler rødstrubet lom og muligvis islom.

Der er endvidere kendskab til mindst 10 regelmæssigt besatte yngleterritorier for havørn på den sydlige del af Akia. Der yngler formentlig også vandrefalk i området.



**Figur 2: Trækkende Ederfugle i fjordmundingen ved Godthåbsfjorden.**

### **Marin bundfauna og flora**

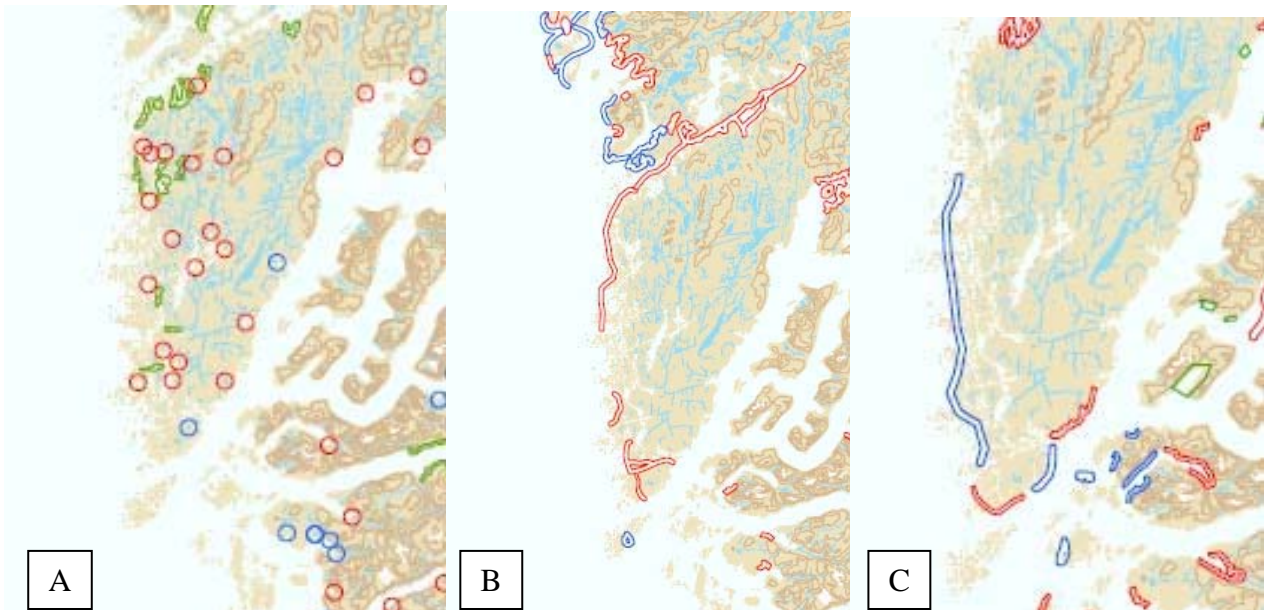
Der er endnu ikke noget grundigt kendskab til fjordmundingens økologiske marine forhold. Foreløbige resultater i forbindelse med Nuuk Basic-programmet viser, at der er usædvanligt stor biodiversitet i de makrobenthiske samfund, hvor netop områderne i fjordmundingen er særligt rige. Der er en stor kompleksitet i kystzonens økosystemer i Godthåbsfjordområdet.

### **Fisk**

Den sydlige del af øen Eqaunguit Nunat benyttes til bundgarnsfiskeri efter torsk. Nipisat Sund har fra gammel tid været et kendt sted for fiskeri efter helleflynder og stenbider. Hans Egede skriver, at beboerne samledes i Nipisat Sund for at fange stenbidere. Nipisat Sund er et af de vigtigste gydeområder for arten i Nuuk Kommune. Stenbidere kommer ind på lavt vand i marts for at gyde, og returnerer til dybere vand i maj-juni. Ising som lever på sand- og lerbund forekommer formentlig almindeligt i sundet. Havkat fiskes også i området.

Der er flere steder opgang af ørreder, og der er fiskeri efter ørreder med garn, når de trækker langs kysten til gydepladserne.





Figur 3: Fiskeområder nær Nuuk. Kilde: Nielsen et al. 2000. A: Fjeldørred. B: Stenbider. C: Lodde. Signaturer: Røde cirkler: Vigtige fiskesteder. Blå cirkler: Normale fiskesteder. Grønne linier: områder hvor der sættes net.

### **Insekter og andre invertebrater**

Der kendes ikke til undersøgelser, der dokumenterer områdets terrestriske smådyr.

### **Kulturhistorie**

Den sydlige del af Akia og ganske særligt området omkring Nipisat Sund er rigt på spor efter tidligere fangstboplader (Kortbilag 2). Der findes enkelte tidlige palæoeskimoiske boplader (c. 2.400 – 1.000 f. Kr.) samt andre indikationer på tidlig brug af området. De fleste af disse ældste boplader er dog formentligt forsvundet, som følge af at være blevet oversvømmede på grund af havspejlsstigningen siden dengang. Senere fulgte Nordboerne, der ligeledes udnyttede den gode adgang til sæler og fugle. Området er i dag præget af en stor mængde ruiner fra Thule-kulturen og Tidlig Kolonitid (c. 1450 – 1850). I 16-1700-tallet var de store fuglemængder i området kendt og tiltrak nye bosætter, særlig fra Sydgrønland. Tilstedeværelsen af den uddøde gejrfugl og den i dag sjældne spættet sæl er dokumenteret gennem knogler i gamle møddinger. Møddingerne rummer ligeledes store mængder muslinger, som er samlet ind til fortæring. Rensdyrknogler er derimod yderst fåtallige i aflejringerne.

### **Råstofinteresser**

Vi har ikke et aktuelt kendskab til råstofinteresser i området. Dette skal uddybes.

### **Forskning**

Området har et endnu uudnyttet forskningsmæssigt potentiale. Dette skyldes bl.a. nærheden til Nuuk, hvor der er placeret forsknings- undervisningsinstitutioner. Området er et potentielt vigtigt område for marin forskning.

### ***Turisme og rekreation***

Efter ca. ½ time sejlads kan Nipisat Sund nås fra Nuuk. Den tidligere bygd ved Kangeq benyttes som udflugtsmål for lokale med båd i Nuuk og som turistmål for organiserede ture. Turister flyves også i helikopter til Håbets Ø / Illuerunnerit og Kangeq. Der er kun enkelte turisthytter i området. Området har de senere år været udgangspunkt eller mål for kajakroere, der følger en rute indenskærs og langs sunde og vandløb på Akia. Mindre både benytter den indenskærs rute mod nord gennem Nipisat Sund og Imartuneq.

## **4. Planlægnings- og fredningsmæssige forhold**

### ***Nuværende fredninger***

På Illuerunnerit/Håbets Ø er ruiner fra tidligere eskimobopladsler fredet ved Bekendtgørelse af 14. juli 1971 jfr. Fortidsmindeloven af 16.10.1980. Den nedlagte bygd Kangeq ligger på øen Kangeq syd for Nipisat Sund. I 1918 var her 118 indbyggere mod Nuuks 410. Der er stadig en del huse i bygden, og enkelte benyttes som fritidshuse. Bygdens kirke er den ene halvdel af en tidligere kirke på øen Uummanaq, og såvel den som de ældre ruiner og møddinger i den nedlagte bygd Kangeq har kulturhistorisk interesse. Her boede bl.a. Aron fra Kangeq.

### ***Kommuneplanforhold: Frilandsplan, byudvikling***

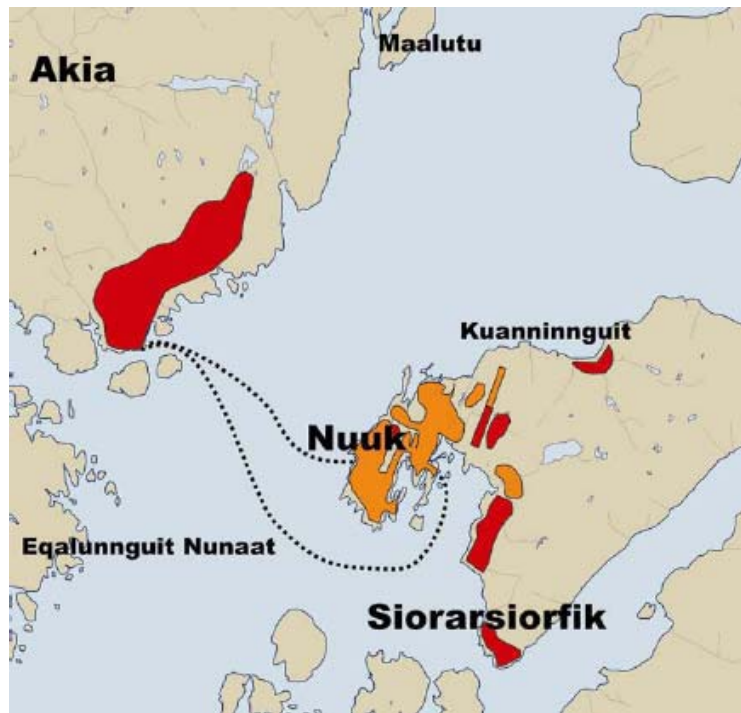
Der er udlagt et hytteområde ved Kangeq ifølge Frilandsplan nr. 2. Hytter i Nuup Kommunea, 2003 (se Figur 4). Der er ifølge frilandsplanen udlagt flere hytteområder på Akia. Ved Saarloq, som er en nedlagt bygd, og ligger ved en naturhavn på Akia, findes koncentrationer af eskimoruiner samt en kirkegård, grave og et par hytter. Hele kysten herfra til Maalutu er udlagt som hytteområde. Derimod fremgår det af frilandsplanen, at det indre af Akia ønskes friholdt for hytteområder. Umiddelbart syd for områderne Kanassut og Kanajorsuit, ud for Akia, ligger øen Maalutu. På Akiabredten er der etableret enkelte hytter. Planen tilsigter, at øen Maalutu skal friholdes for hytter (se bilag 4).

Desuden har frilandsplanen til hensigt at friholde skærgården for hytter, især da skærgården ved Akia er et meget vigtigt yngleområde for en række havfugle, hvor det er af afgørende betydning, at der ikke sker en uensigtsmæssig forstyrrelse af disse fugle. Frilandsplanen betyder, at Nuup Kommunea kan tillade etablering af hytter inden for disse områder. Imidlertid kan Landsstyret meddele tilladelse til hytter eller andre bygninger eller anlæg uden for frilandsplanens hytteområder.



**Figur 4:** Hytteområde udlagt ved Kangeq ifølge Frilandsplan nr. 2. Hytter i Nuup Kommune, 2003.

Ifølge Nuup Kommunes planredegørelse 2006 er der udlagt et område til potentielt byudviklingsområde byudvikling på Akia/Nordlandet (Figur 5).



**Figur 5:** Foreslåede områder for byudvikling på Akia ifølge Nuup Kommuneas planredegørelse 2006. De røde områder markerer mulige nye byområder. De stiplede linier er mulige færgeruter.

### ***Internationale naturbeskyttelsesområder:***

Det område der foreslås fredet har et omfang og en karakter, så det opfylder kriterierne for at blive udpeget som nationalpark/biosfæreområder i hht. IUCN- kriterier.

## **5. Forslag til fredningsbestemmelser**

### **§ 1 Fredningens formål**

Fredningen har følgende formål:

1. at sikre, at de enestående naturværdier og naturtyper beskyttes, så området fortsat kan være et uberørt naturområde med naturlig vegetation og dyreliv i både marine og terrestriske miljøer til glæde for nuværende og kommende generationer,
2. at områdets æstetiske, landskabelige og naturmæssige kvaliteter bevares,
3. at skabe favorable betingelser for en naturlig udvikling af områdets dyreliv, ganske særligt ynglende og rastende fugle og det marine økosystem,
4. at forhindre byggeri, råstofudvinding og etablering af tekniske anlæg i området,
5. at sikre at traditionel udnyttelse til fangst og fiskeri kan fortsætte på en bæredygtig måde,
6. at sikre området rekreative, videnskabelige og undervisningsmæssige kvaliteter, og
7. at sikre overvågning af områdets tilstand og naturværdier.

## § 2 Tilstandsændringer, byggeri, tekniske anlæg, oplag mv.

- Der må ikke foretages terrænændringer, anlægges havne, etableres hytter el. lign med undtagelser af faciliteter for besøgende (se §5). Tracéer med elkabler må ikke føres gennem det fredede område.
- Der kan gives tilladelse til opstilling af udstyr videnskabelige undersøgelser, når disse kan understøtte formålet med fredningen.
- Der kan gives tilladelse til opstilling af nødvendigt udstyr til navigation eller videnskabelige undersøgelser når det ikke er til hindring for formålet med fredningen.
- Fredningen er ikke til hinder for eksisterende lovlige hytter kan godkendes. Fredningen er heller ikke til hinder for at etablere faciliteter i udkanten af området til oplysning og formidling af områdets natur. Etablering af turisthytter bør kun tillades i forbindelse med det allerede eksisterende hytteområde ved Kangeq.
- Forundersøgelse, efterforskning og udnyttelse af mineralske råstoffer skal ikke være tilladt i kerneområder inden for det fredede område.

## § 3 Arkæologiske undersøgelser

Fredningen ikke er til hinder for, at der kan foretages arkæologiske rekognosceringer, kortlægning og udgravninger i det omfang, der er behov herfor.

## § 4 Fangst og fiskeri

Fredningen er ikke til hinder for, at området kan udnyttes til traditionel fangst og fiskeri, når det kan ske på en bæredygtig måde, og sådan at områdets naturressourcer kan bevares og udvikles. For denne udnyttelse udarbejdes der nærmere bestemmelser, som fastlægges i en forvaltningsplan for området. Dette sker i et samarbejde mellem myndigheder, brugere og andre interessenter.

## § 5 Offentlighedens adgang

Området er som udgangspunkt åbent og tilgængeligt for offentligheden til fods og med båd. Dog kan der indføres bestemmelser om færdsel, når dette findes påkrævet af hensyn til særligt beskyttelseskrevende planter og dyr. Dette kan f.eks. være nødvendigt af hensyn til forekomsten af ynglefugle eller landgangssteder for sæler.

Der kan planlægges særlige vandreruter gennem området, som tager hensyn til områdets natur og dyreliv. Langs ruten er der mulighed for at etablere overnatningshytter til vandreturister.

Der må ikke efterlades affald.

## § 6 Overvågning af fredningsbestemmelser

*Her beskrives hvem der har ansvaret for overholdelsen af fredningsbestemmelserne samt hvordan tilsynet foregår. Nærmere bestemmelser om naturovervågningen kan skrives i forvaltningsplanen.*

## § 7 Naturovervågning

*Her beskrives formålet og omfanget med naturovervågning.*



Formålet med en overvågning af de naturlige ressourcer er at sikre at områdets naturværdier fastholdes og udvikles, samt at udnyttelsen af områdets naturressourcer sker på en bæredygtig måde.

## § 8 Forvaltningsplan for områdets udnyttelse

Forvaltningsplanen omsætter fredningens formål til konkrete handlinger og fungerer som et instrument, der gør det muligt at planlægge, følge op på og afrapportere om alle aktiviteter hertil. Planen skal omfatte overvågning og verificering af opfyldelse af fredningens målsætning. Her fastsættes målsætninger for "gunstig bevaringsstatus" for de forskellige arter og naturtyper, og her anvises, hvordan man udarbejder og løbende justerer en plan for områdets administration, udnyttelse og adgang.

Målsætninger for forvaltningsplanen er

- at skabe gunstige vilkår for ynglende fugle som ederfugle og kolonier af havterne og lunde,
- at skabe gunstige vilkår for rastende vandfugle,
- at sikre kulturhistoriske og arkæologiske værdier,
- at sikre og udvikle de marine økologiske værdier,
- at sikre at den traditionelle udnyttelse af naturressourcerne har et omfang og en påvirkning, som er miljømæssigt bæredygtig og ikke hindrer at naturværdierne udbygges, og
- at genskabe levedygtigheder for en bestand af spættet sæl.

En forvaltningsplan udarbejdes med

- inddragelse af interessenter i plejeplanens udformning,
- høring af organisationer,
- høring af myndigheder,
- høring af brugere, og
- offentlig debat

Der skal ske inddragelse af alle parter ved udarbejdelsen af forvaltningsplanen, idet der nedsættes et udvalg. Flg. aktiviteter bør behandles af forvaltningsplanen: fangst, fiskeri, færdsel, kommerciel turisme og ekstrem sport. Der udarbejdes årligt en offentlig rapport der beskriver tilsynet med og udviklingen i området. Mindst hvert 3. år indkaldes udvalget til revision af forvaltningsplanen eller oftere hvis der er behov herfor, f.eks. i begyndelsesfasen.

## § 9 Dispensation

*Her beskrives procedurer og muligheder for at kunne dispensere fra fredningen. Her beskrives hvem der har påtaleret i forhold til dispensationer.*

## § 10 Retsvirkning

*Eventuelle midlertidige retsvirkninger af forslaget beskrives her.*

## 6. Behov for supplerende undersøgelser og redegørelser

Der skal redegøres nærmere for nuværende og kommende administrative forhold efter en fredning. For at fastslå endelig afgrænsning og for at tilrettelægge overvågning og tilsyn med fredningen bør der foretages detaljerede undersøgelser af plante- og dyrelivet i det fredede område. Det gælder bl.a.

med hensyn til forekomsten af koncentrationer af vandfugle, planter, hydrologi, ynglende rovfugle og marine naturværdier.

Den nuværende brug af området til fangst og fiskeri samt friluftsliv i øvrigt skal kortlægges mhp. tilvejebringelse af en forvaltningsplan.

## 7. Litteratur

Boertmann, D., Lyngs, P., Merkel, F. & Mosbech A. 2004: The significance of Southwest Greenland as winter quarters for seabirds. – *Bird Conservation International* 14: 87-112.

Boertmann, D. 2005: Råstofaktiviteter og natur- og miljøhensyn i Grønland. – Faglig rapport nr. 524, 114 sider. DMU.<http://faglige-rapporter.dmu.dk>

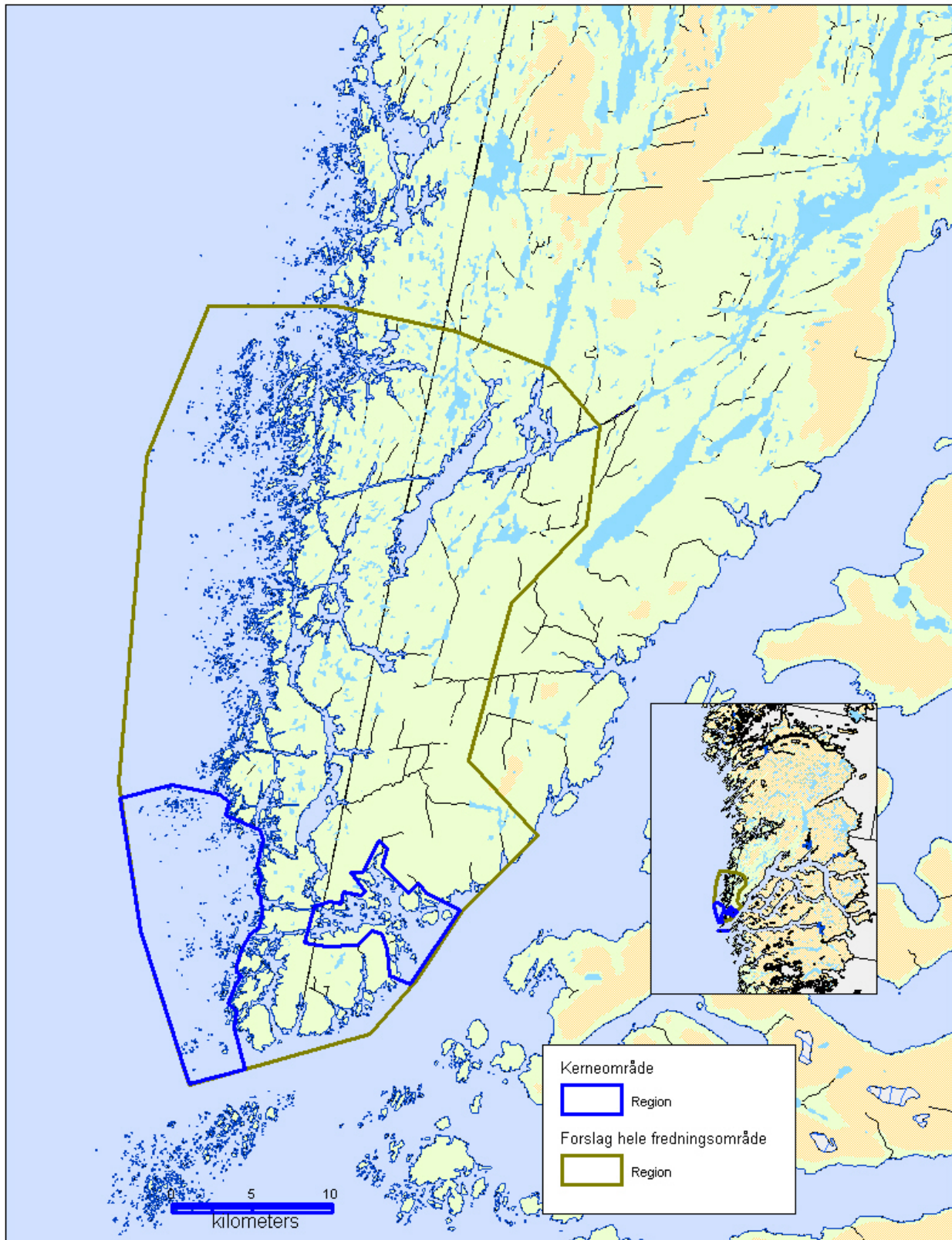
Böcher, T.W. 2000: Det grønne Grønland. – Rhodos, København, 256 sider.

Nielsen, S.S., Mosbech, A. & Hinkler, J. 2000: Fiskeriressourcer på det lave vand i Vestgrønland. En interviewundersøgelse om forekomsten af lodde, stenbider og ørred. – Arbejdsrapport fra DMU 118, 98 sider.

Petersen, H.C. 1980: Nuuk Kommune. Natur- og kulturforhold. –Unpubl.

**Kortbilag 1:**

Forslag til fredning af område ved Nipisat Sund på Akia, samt forslag til forvaltningsmæssige kerneområder.



**Kortbilag 2:**

Registreret forekomst af arkæologiske fund omkring Nipisat Sund på den sydlige del af Akia.

Kilde: Nunatta Katersugaasivia Allagaateqarfialu. Grønlands Nationalmuseum.

