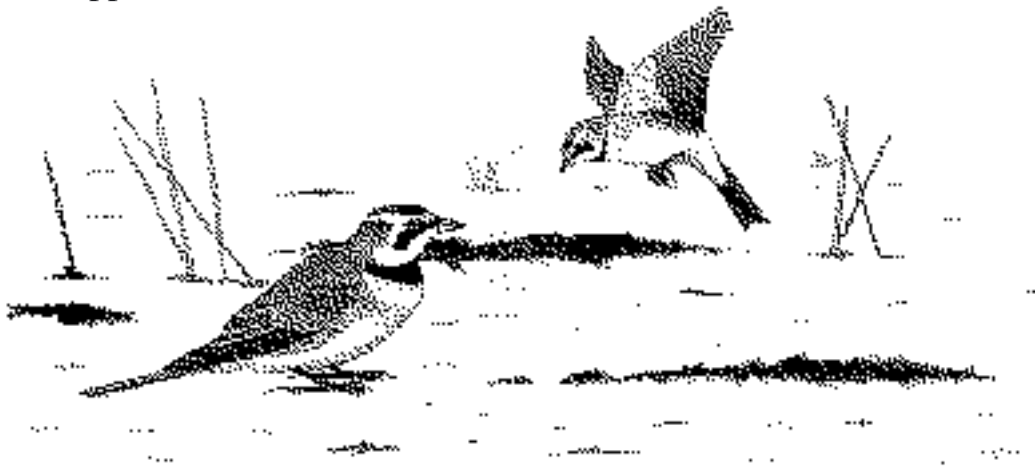


Fugle i Danmark 1994

Årsrapport over observationer



Redigeret af KIM CHRISTENSEN, LARS GISSING HANSEN og ERLING SØBY

(With a summary in English: *The Danish Bird Report 1994*)

Meddelelse nr 22 fra Rapportgruppen

Vintrene 1993/94 og 1994/95 var gennemgående milde. Der noteredes store antal af Lille Skallesluger, Bjerglærke og Hvidsirken.

Til dels foråret, men især efteråret var præget af ustabil, blæsende vejr, som gav et moderat træk af gæs og rovfugle, men mange kjoever. I foråret var der dog også perioder med stabilt vejr, især i april og første halvdel af maj, som gav pæne træk af Knortegås, Sort Glente, kærhøge, Fiskeørn og Lærkefalk.

Sommeren, fra sidst i juni til først i august, var karakteriseret af stabilt, tørt vejr med høje gennemsnitstemperaturer. Der sås mange Skestorke, Vagtlærke, Hærfugle og Guliriser, og der var adskillige ynglende tranepar.

I efteråret noteredes mange Rødhovede Ænder, Tredækkere, Odinsløve, Hedelærker, Fuglekongesangere, Hvidbryndede Løvsangere og Rødstrubede Pibere.

Årets invasionsfugle var Rustand (juli-september) og Nøddekrige (efterår), men året bød også på invasionsagtig forekomst af Rødtoppet Fuglekonge; for denne samt for Islom, Vandrefalk, Sorthovedet Måge og Storpiber blev det et rekordår.

Indledning

Nærværende årsrapport indeholder en oversigt over 131 fåtallige arteres/racers forekomst i Danmark i 1994, herunder ynglefremkomster og træk for udvalgte arter. I forhold til årsrapporten 1993 er Søskonge og Hvidsirken igen medtaget, og Stor Skallesluger (ynglefund) behandles ligeledes efter et par års pause. Amerikansk Skarveand, som udgik af SU-listen i 1991, er behandlet for første

gang, og som noget nyt er vinterforekomster af Munk inddraget. For enkelte arter omtales kun yngle- (Y) eller trækforekomster (T): Sorthalset Lappedykker (Y), Hvinand (Y), ni almindelige rovfuglearter (T), Sortspætte (Y), Grønspætte (Y) og Vandstær (Y).

Yderligere vil der fremover være medtaget en rettelsesliste til tidligere årsrapporter. Vi modtager gerne oplysninger til denne.

Denne rapport er færdiggjort hurtigere end 1993-rapporten, hvilket i høj grad skyldes, at indsendelse fra lokalrapporter og fuglestationer denne gang er gået betydelig hurtigere. Forfatterne til de enkelte afsnit har været tilsvarende hurtige med bearbejdningen og tilbagesendelsen af materialet. Vi håber, at dette vil fortsætte fremover og resultere i en tidligere og mere aktuell rapport end hidtil.

Forfattere og bearbejdere

Rapportens forfattere og bearbejdere er: Jacob Sterup Andersen (lommer – lappedykkere, falke, hønsfugle – Trane), Kim Biledgaard (vadefugle), Kim Christensen (tabeller, grafer), René Christensen (duer – spætter), Rolf Christensen (lærker – drosler), Henning Ettrup (gæs – ænder, glenter, korrektur), Lars Gissing Hansen (Amerikansk Skarveand, korrektur), Bo T. Johansen (Munk), Peter Lange (Rørdrum – flamingoer, ørne, kjøver), Andreas Petersen (sangere – værlinger), Jan Smidt (kort), Erling Søbby (havfugle, Hedehøg, Fiskeørn, måger – alkefugle), Steen Søgaard (rovfugle (træk), vejrberetning).

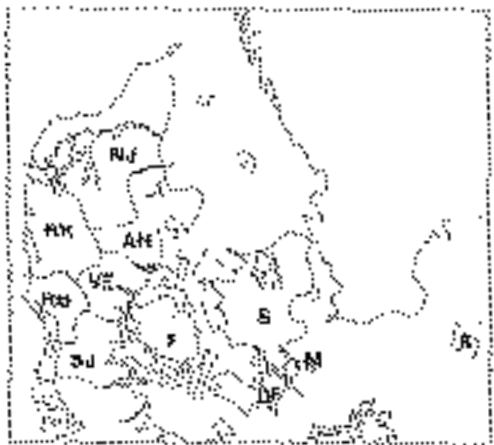
Materiale

Dette års rapport er hovedsageligt baseret på tilsvarende kilder som foregående årsrapporter siden 1978. Grundlaget har fortrinsvis været DOFs lokalrapporter for 1994. For disse er anvendt følgende forkortelser i artsgennemgangen: Fugle og Dyr i Nordjylland (NJ), Ringkøbing Amt årsrapport (*Sandeviften 2/95*) (RK), Fugle i Århus Amt (ÅH), Fyn årsrapport (*Havrevimpen 3/95*) (F), Fugle på Sjælland (FUPS) (S), Fugle i Bornholms Amt (*Gaddisjvn 1/96*) (B). Dataudskrifter med materiale til årsrapporterne er modtaget fra Vejle (VE), Sønderjylland (SJ), Lolland-Falster (LF) og Møn (M), mens mere begrænset materiale er indkommet fra Ribe (RB).

Fuglestationsvirksomhed og rutinemæssige trækobservationer på en række lokaliteter har leveret yderligere oplysninger: Skagen (Skagen lokalgruppe) (NJ), Ulvedybet (Ulvedybsgruppen) (NJ), Vejlernerne (DMU) (NJ), Tipperne (DMU) (RK), Langli/Skallingen (DMU) (RB), Vørsø (DMU) (VE), Gilleleje (Gilleleje lokalgruppe) (S), Hellebæk (Hellebæk lokalgruppe) (S), Ishøj (efterår, Københavnsafdelingens Fuglestation/DOF) (S), Kongelunden (Kongelundens Fuglestation (DOF)) (S), Rørvig (Rørvig Fuglestation) (S), Stevns (efterår, Stevns lokalgruppe) (S), Stignæs (efterår, Stignæs Fuglestation (DOF)) (S), Christiansø (DMU) (B). Desuden er et meget begræn-

set materiale indkommet fra Blåvand Fuglestation (DOF) (RB).

Supplerende data er indkommet fra Rovfuglegruppen (DOF), Storkegruppen (DOF), DOFs optællinger i Fugleværnsfondens reservater, Projekt Fuglenes Danmark/DOF (NJ, RK, ÅH, VE, F og S (hovedstadsområdet)), DOFs Fugleregistreringsgruppe (Vinterfugletælling 1993/94 og Ynglefuglerapport 1994), DOFs Foderbrættælling 1993/94 og Havefugleundersøgelse 1994, Projekt Ørn (DOF), DMU optællinger i Vadehavet, samt enkelte af DOFs lokalblade.



Regionsinddelingen anvendt i denne artikel.
Geographical regions of Denmark used in this report.

Tak til Peer Lindballe og Kaj Kampp for praktisk vejledning under udarbejdelsen af rapporten. Yderligere en tak til alle bidragsydere. Uden dem var denne rapport ikke blevet til.

Vejret i 1994

Det milde vejr i december 1993 fortsatte ind i januar, som blev våd og havde gennemsnitstemperatur et par grader over normalen. Et par gange i løbet af måneden kom der dog let snefald, og en lavtrykspassage gav storm i den sydvestlige del af landet natten mellem den 27. og 28. Februar blev derimod koldere end gennemsnittet og præget af østlige vinde med let frost det meste af tiden. I slutningen af måneden faldt der en del sne, specielt i de nordlige egne.

Starten af marts var kold, med snefald omkring den 2., men derefter blev vejret mildere. Måneden

gav store mængder nedbør og var domineret af vestlige til tider hårde vinde. Vinteren vendte kortvarigt tilbage omkring den 20. med snefald. Derefter steg temperaturen igen, og i månedens sidste 5 dage var vinden svag fra skiftende retninger; alt i alt blev marts ca én grad varmere end gennemsnittet. April var lun og tør med middeltemperatur halvanden grad over og nedbør 25% under normalen. Vindene var svage, dels fra øst og dels fra skiftende retninger. Omkring den 22. kom et varmegremstød fra SØ, som efter et par dage bragte temperaturen op på 17-20°C. Første halvdel af maj var temmelig varm og tør med megen sol og østenvind, mens sidste halvdel var ustadig, kølig og våd, med gradvist faldende temperaturer, men stadig med en del østlige vinde. Nedbør og sol var dog meget ulige fordelt over landet.

De første tre uger af juni var vinden hovedsagelig i vest. Det var køligt, og især perioden op til sankthans blev meget blæsende. I månedens sidste uge begyndte et højtryk at dominere vejret og det blev sommer: varmt og tørt, med østlig vind. Et næsten tropisk tordenvejr hærgede den 29. det meste af landet. Trods månedens sommerlige afslutning blev juni som helhed en grad koldere end normalt og fik 20% mere nedbør. Juli var en rigtig høj-sommermåned og blev registreret som den varmeste kalendermåned nogensinde i Danmark, med en middeltemperatur på 19,4°C. Antallet af solskintimer blev ligeledes det højest målte nogensinde i en måned, og i forbindelse hermed var også nedbørmængden rekordlav. Vindene var generelt svage.

Hedeølgen fortsatte frem til den 12. august, hvorefter det blev køligt og regnfuldt. Nedbøren faldt dog meget ujævnt over landet, fra 50-60 mm i Nordøstsjælland og på Bornholm til 130 mm i Nordjyllands og Ribe Amter. De sidste dage i måneden blev vejret mere stabilt med sydlige vinde, men ustabil vejret prægede så igen det meste af september, der blev meget solfattig og våd, så meget at måneden satte nedbørsrekord. Oktober blev forholdsvis kold, godt én grad koldere end normalen; et kuldefremstød omkring den 16.-17. gav enkelte lette snebyger på Sjælland, hvilket er usædvanlig tidligt. Resten af måneden blev domineret af ustadigt vejr.

November var lun og temmelig tør, og også december var mild, men regnfuld (45% over gennemsnittet) og præget af vestlig vind. Middeltemperaturen lå 2,5°C over gennemsnittet.

Artsgennemgang

Islom *Gavia immer*

1994 blev et nyt rekordår med 38-39 fund. Siden arten udgik af SU listen efter 1990, har årsgennemsnittet ligget på 32. Ikke mindre end 23 af årets fugle sås ved Skagen (NJ).

Tre fund er fra januar og februar: 22/1 1 ad. trk. Nr. Vorupør (NJ), 1/2 1 rst. Struer Bugt (RK), og 14/2 1 ad. trk. Hammeren (B).

Forårstrækket omfattede 18-19 fugle: 1/4 1 ad. Thorsminde (RK), 10-16/4 i alt 2-3 Nordsjælland, samt 23/4-27/5 i alt 15 Skagen. Der blev gjort et enkelt sommerfund: 17/8 1 imm. Skagen.

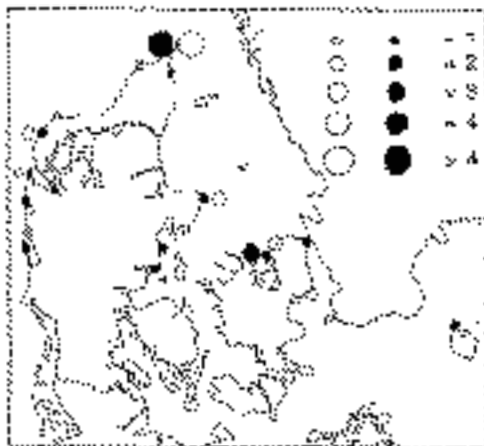
Efterårets 16 Islommer noteredes i perioden 12/10-18/11; 9 sås i Nordjylland (7 ved Skagen) og 5 i det sydlige Kattegat (ÅH, VE og S), mens de resterende to fund var 18/10 1 S Lyngvig (RK) og 12/11 1 ad. Harboør Tange (RK).

Hvidnæbbet Lom *Gavia adamsii*

Årets total blev på 19 fugle, lidt under det årlige gennemsnit på 23 for perioden 1991-93. Blot 5 fugle sås på forårstrækket: 25/4-11/5 4 Skagen (NJ) og 11/5 1 Klitmøller (NJ). Efterårstrækkets 14 fugle sås i perioden 21/9-25/11; de største fund var 26/10 2 Skagen og 19/11 2 2K SV Kikhavn (S).

Nordisk Lappedykker *Podiceps auritus*

Forekomsten var i 1994 lidt over middel, i alt 103 fugle, som var næsten ligeligt fordelt på de to halvår. Første halvårs største observationer var 22/1 7 Furesøen (S), 24/4 14 på havet ud for Tryggelev Nor (F) og 25/4 4 Fussing Sø (ÅH). Forårets sidste var 2/5 1 Christiansø (B).



Geografisk fordeling af Islom (sort) og Hvidnæbbet Lom (hvidt).

Geographical distribution of Great Northern Diver (black) and White-billed Diver (white).

Der gjordes ingen ynglefund i 1994, og det eneste sommerfund var 19-20/6 1 Alsønderup Enge (S).

Det første efterårsfund var 15/8 1 Nors Sø (NJ). I løbet af september sås arten også i de øvrige dele af landet; de største observationer i andet halvår var 28/9 5 Keldsnor (F), 30/10 5 Nors Sø og 26/12 4 Stubbe Sø (ÅH).

Sorthalset Lappedykker *Podiceps nigricollis*

Mangelfuld indrapportering af yngleforekomster gør det vanskeligt at vurdere størrelsen af den danske ynglebestand i 1994. I artens kerneområder i Århus Amt var de højeste tal 7/5 206 ad. Mossø, 18/5 126 Julsø, 17/6 28 par (reder) Knudsø, 25/4 24 Brabrand Sø og 2/5 18 Frederiksdal Hede. Andre gode jyske ynglepladser var Vejlerne (NJ) med 5-6 par, Vesperne (RK) med 11 par, Husby Sø (RK) med 5 par, samt Søbyområdet (RK) med 16 ad. d. 27/5 – muligvis 8 par. På Sjælland yngede omkring 20 par, heraf 6-8 par i Utterslev Mose, mens der 8/4 noterades op til 25 fugle i Nielstrup Sø. Senere sås op til 5 juv. på samme lokalitet.

For fjerde år i træk opholdt et albinistisk individ sig forår og sommer i Nielstrup Sø.

Mallemuk *Fulmarus glacialis*

Totalt er indberettet 27 091 fugle fra 26 lokaliteter, men der er gengangere imellem. Over halvdelen af alle årets fugle skyldes én stor forekomst: 14/9 14 800 trk. Sønderho, Fanø (RK).

I årets første halvdel noterades 3544 fugle, i anden halvdel 23 547 (heraf 3940 28/9-1/10). Der blev set Mallemukker i alle årets måneder undtagen februar. Ud over observationen fra Fanø 14/9 var de største forekomster 29/9 1700 trk. Roshage (NJ), 14/8 1400 trk. Vejlbj Klit (RK), samt 31/5 1500 trk. og 26/4 1320 trk. Skagen (NJ). Fra 17/4 og frem til juli sås jævnlige 4-8 Mallemukker på Bulbjerg (NJ); fuglene sås kurtisere, men der er ikke rapporteret om yngel. Med undtagelse af 1993 har der hvert år siden 1987 oversomret 5-10 Mallemukker på lokaliteten (Olsen 1992, Lindballe et al. 1995), ligesom kurtisering tidligere er iagttaget.

Sodfarvet Skråpe *Puffinus griseus*

1994 blev et dårligt år med kun 53 registrerede fugle på 19 lokaliteter. I årets første halvdel noterades 6, i anden halvdel 47; 27-29/9 sås i alt 25. Fordelingen på amt og halvår var: (NJ) 1 forår, 26 efterår; (RK) 11 efterår; (RB) 4 efterår; (ÅH) 1 efterår; (VE) 1 forår; og (S) 4 forår, 5 efterår.

Årets første fund var 2/1 1 rst. Trelde Næs (VE);

sidste forårsfund var 29/6 1 Kettrup (NJ). Første efterårsfund var 27/8 1 Skagen (NJ), mens årets sidste fugl sås 27/11, 1 trk. Kysing Næs (ÅH).

Alle observationer gjaldt 1 eller 2 fugle med følgende undtagelser: 16/9 3 trk. Sønderho, Fanø (RB), 27/9 5 Ørhage (NJ), 28/9 3 Ørhage og 3 Blokhus (NJ), samt 29/9 og 15/11 hhv. 4 og 3 trk. Lyngvig (RK).

Regional fordeling af Nordisk Lappedykker.

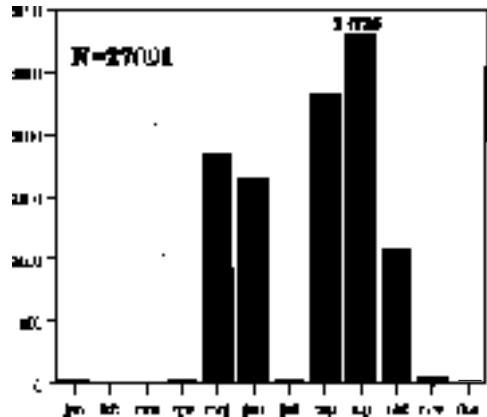
Regional distribution of Slavonian Grebe in 1st and 2nd half-years.

Region	1. halvår	2. halvår
NJ	2	15
RK	1	1
RB	0	1
ÅH	6	13
VE	2	5
SJ	1	0
F	16	9
S	15	7
LF	2	0
B	6	1

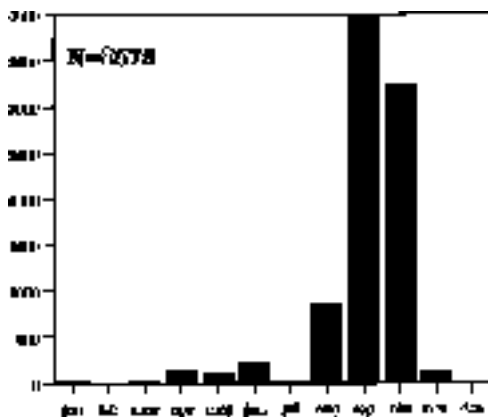
Regional fordeling af Mallemuk.

Regional distribution of Fulmar in 1st and 2nd half-years.

Region	1. halvår	2. halvår
NJ	3501	6703
RK	5	2029
RB	7	14801
ÅH	6	0
S	25	14



Månedsfordeling af Mallemuk.
Monthly distribution of Fulmar.



Månedsfordeling af Sule.
Monthly distribution of Gannet.

Regional fordeling af Sule.

Regional distribution of Gannet in spring (a) and autumn (b).

Region	a) Forår	b) Efterår
NJ	313	5197
RK	144	1826
RB	0	878
ÅH	5	39
VE	0	4
SJ	3	0
F	0	8
S	8	270
LF	0	0
M	0	0
B	0	0

Regional fordeling af Rørdrum.

Regional distribution of Bittern: localities and booming birds.

Region	Lokaliteter	Paukende fugle
NJ	8	49-67
RK	18	26-30
RB	1	2
ÅH	4	2-3
VE	1	0
SJ	6	7-9
F	2	2
S	9	4-7
LF	11	36-37
M	3	0
B	3	1-2
Total	66	129-159

Almindelig Skråpe *Puffinus puffinus*

I 1994 blev der ialt set 51 fugle på 7 lokaliteter. I årets første halvdel noteredes 9, i anden halvdel 42; 13-14/8 sås i alt 35. Fordelingen på amt og halvår var: (NJ) 8 forår, 26 efterår; (RK) 14 efterår; (RB) 1 forår, 1 efterår; og (S) 1 efterår.

Årets første fund var 16/5 1 Skagen (NJ); de sidste 1/10 1 trk. Roshage-Ørhage (NJ) og 1 trk. Lyngvig (RK). Alle observationer var af enlige fugle, med følgende undtagelser: 1/6 2 Skagen, 23/6, 13/8 og 14/8 hhv. 3, 8 og 14 trk. Roshage, samt 14/8 7 trk. Vejlbj Klit (RK) og 6 trk. Lyngvig.

Lille Stormsvalpe *Hydrobates pelagicus*

1994 blev et dårligt år med kun 3 fund, alle fra Ringkøbing Amt: 15/8 1 Hvide Sande, 29/8 1 trk. Vejlbj Klit og 1/11 1 trk. Lyngvig.

Stor Stormsvalpe *Oceanodroma leucorhoa*

Et samlet tal på kun 7 fugle fra 5 lokaliteter af-spejler næppe artens reelle forekomst i Danmark i 1994, især fordi oplysningerne fra Blåvand (RB) er yderst mangelfulde. Observationerne var: 11/9 1 trk. Lyngvig (RK), 13/9 1 trk. Vejlbj Klit (RK), 29/9 1 trk. Blåvand, 1/10 3 trk. Roshage (NJ) og 1/10 1 rst. Korshage (S).

Sule *Sula bassana*

Det totale antal indberettede observationer omfatter 8695 fugle fra 49 lokaliteter, men der er gengangere imellem. 473 fugle blev set i årets første halvdel, 8222 i årets anden halvdel. 8417 fugle blev noteret vest for Storebælt, de resterende 278 øst for.

Der blev observeret Suler i alle årets måneder undtagen februar. De højeste tal var 16/9 836 trk. Sønderho, Fanø (RB), 7/10 795 trk. og 18/9 710 trk. Ørhage (NJ), samt 1/10 348 trk. Roshage (NJ).

Rørdrum *Botaurus stellaris*

Årets total på ikke mindre end 129-159 paukende fugle/par er det højeste antal siden 1977. Sammenlignes med 1993 (i alt 104 fugle), ser bestanden umiddelbart ud til at være vokset, men en stor del af stigningen skyldes, at der i 1994 blev foretaget en grundig optælling på Lolland-Falster (Nielsen 1994). Tilsvarende undersøgelser i andre dele af landet ville være af stor interesse.

Hovedparten af bestanden findes stadig i Vejlerne (NJ), hvor 42-59 paukende fugle blev noteret, nogenlunde det samme som de seneste to år. Fuglene fordelte sig med 11-15 i Tømmerby Fjord, 1 i Arup Vejle og 30-44 i Østlige Vejler. Øvrige lokaliteter med fem eller flere fugle var Værnengene



I 1994 blev der registreret det højeste antal Rørdrummer siden 1977. Foto: Mogens Friis.

(RK) 6-7 par; Lakolk, Rømø (SJ) maks. 5 paukende; Maribo Sønderlø (LF) 9-10 par; Røgbølle Sø (LF) 6 par; og Grænge-Flintinge Mose (LF) 7 par.

I vintermånederne januar-februar og november-december noteredes mindst 28 fugle, hvilket er mange; blandt dem var nogle meget tidligt paukende fugle: 6-8/2 Sdr. Lem Vig (NJ/RK) og 11/2 Vejlerne. 21-22/4 noteredes 2 trk. Skagen (NJ).

Silkehejre *Egretta garzetta*

1994 bød på landets første vinterfund: ca 10-20/12 1 Søledet ved Udbyhøj (ÅH). De seneste fund i Danmark hidtil er fra august (Lindballe et al. 1993, 1994, 1995; Olsen 1992).

Årets øvrige fund, omfattende i alt 5-7 fugle, var: 1/5 og 10/5 1 Lakolk, Rømø (SJ), 1/6 1 Brændegård Sø (F), 20-24/6 1 Sdr. Lem Vig – Geddal Enge (RK), 6-17/7 1 Bygholm Vejle (NJ), 16/7 1 Kammerlusen (RB), og 22/7 1 Østerild Fjord (NJ).

Sølvhejre *Casmerodius albus*

Årets total på 5-6 fugle var på niveau med 1993, men fuglene spredte sig mere over sæsonen. Den første blev set allerede 28/3, 1 trk. Ålebæk Strand (M). De øvrige fund var: 12-19/4 1 Værnengene (RK), 13 og 15/4 1 Vejlerne (NJ), 18/5 1 trk. Klægbanken (RK), 4-8/7 og 25-28/7 1 Kammerlusen (RB), 12-15/8 1 Brøns Sø (SJ), og 27-29/8 1 Reersø (S).

Sort Stork *Ciconia nigra*

Det lykkedes ikke i 1994 at finde Sort Stork sikkert ynglende i Danmark, trods stor opmærksomhed omkring arten fra bl.a. DMUs side. En række observationer indikerer dog, at der ynglende 1-2 par (Jørgen Jensen & Tau Rasmussen pers. medd.). Arten er i fremgang i hovedparten af sit udbredelsesområde og yngler nu i det meste af Tyskland, bl.a. er den fundet ynglende få kilometer fra Hamburg. Den meget skjulte levevis på ynglelokalite-

Regional fordeling af Sort Stork (excl. ynglefugle).
Regional distribution of Black Stork (breeding birds not included).

NJ	ÅH	VE	SJ	S	LF	B
5	6	3	2	5	1	1

terne gør dog, at bestandsopgørelserne mange steder er usikre (Sørensen 1995).

I 1994 gjordes 19 observationer af ialt 23 fugle (excl. eventuelle ynglefugle), hvilket gør 1994 til et gennemsnitsår for perioden 1977-94 (årligt gennemsnit 21,4 fugle). Fundene fordelte sig med 13 fugle i foråret (3/4-22/5), 2 i juni, og 8 i efteråret (6/8-20/9). Ingen af observationerne omfattede mere end to fugle.

Hvid Stork *Ciconia ciconia*

Igen i 1994 faldt antallet af danske storkepar, med ét par til nu kun 6 par samt en enlig fugl; de fik i gennemsnit 3,2 unger. To storkereder, som var beboet i 1993, blev ikke anvendt i 1994: Sig (RB) og Rens (SJ) (Skov 1995).

Efter en række gode år i 1985-90, hvor der var 12-14 par, er bestanden konstant gået tilbage. I andre europæiske bestande er der i de samme år noteret en klar fremgang. I Spanien var der i 1990 7901 par, i 1993 var tallet steget til 14 100 par. I Tyskland steg tallet fra 3237 par i 1992 til 3938 par i 1993. Fremgangen i Tyskland var mest udtalt i det tidligere Østtyskland, men selv i Slesvig-Holsten har den været markant, fra 185 par i 1991 til 239 par i 1994. Den manglende fremgang i den danske storkebestand skyldes formodentlig i alt overvejende grad mangel på egnede biotoper (Skov 1995).

Årets første Hvide Stork dukkede op allerede 19/1 på Vestlolland og blev 25/1 indfanget i stærkt afkræftet tilstand ved Hoby (LF). Fuglen, der var udruget i dyreparken Eekholt i Holsten, døde kort efter på en plejestation. Mange af disse halvtamme fugle trækker ikke sydpå om vinteren (Skov 1995). En stork observeret 28/2 ved Bovrup (SJ) kunne høre til samme kategori.

De første formodentlig vilde storke dukkede op i marts: 7/3 3 Veerst (RB), 15/3 1 trk. Avedøre Holme (S), og 28/3 4 i flok over Nexø (B). Forårets

største storkeflok på 11 fugle noteredes flere steder på Bornholm 24/4. Der kan have været tale om fugle fra det svenske storkeprojekt, hvoraf en del flyver frit. Andre større flokke var: maj (uden dato) 7 rst. Haugus, Jelling (VE) og 6 "fremmede" storke over Rudbøl (SJ), 8/7 9 trk. Trelde (VE), og 10-12/8 6 rst. Rødby Fjord (LF) – disse sås senere ved Ulslev på Falster.

Årets sidste storke noteredes på Bornholm: 6/9 2 trk. Dueodde og 28/9 1 rst. Ølene. Igen kan der være tale om svenske fugle. Derudover sås en enlig stork i Vegger, Himmerland (NJ), fra oktober og frem til 17/11.

Skestork *Platalea leucorodia*

Med en total på mindst 8 fugle blev 1994 et af de bedre år. Tilmeld var flere af fuglene stationære gennem længere tid. I Vejlerne (NJ) blev mindst to forskellige fugle (1 ad. og 1 2K) set 5/7-2/9, og i Vadehavet huserede mindst to farvemærkede ungfugle i området mellem Måndø (RB) og Langli (RB) i perioden 7/6-1/10. Derudover var der 4 observationer, som enten tidsmæssigt eller geografisk skilte sig ud: 24/4 1 trk. Langli, 6-7/5 2 Ulvedybet (NJ), 30/5-6/6 1 Nyord (M), og 24-27/9 1 Endelave (VE).

Europæisk Flamingo

Phoenicopterus ruber roseus

Fra 1994 foreligger følgende observationer af racen, i alt 2-3 fugle: 17/1 og 2/7-21/8 1 Tipperne (RK), 3/2-30/5 1 Harboør Tange (RK), 2-3/4 1 ad. Læsvig, Vejlerne (NJ), og 28/7-12/12 1 set på 9 forskellige lokaliteter i Nordjylland, fra Agger Tange i vest over Mariager Fjord (NJ/ÅH) i syd til Bovet, Læsø i øst.

Regional fordeling af Hvid Stork.

Regional distribution of White Stork in spring (a), summer (b), and autumn (c).

Beboede storkereder. Ankomstdato (A), afrejsedato (B), og antal flyvefærdige unger (C).

Breeding White Storks: arrival date (A), departure date (B), and number of fledged young (C).

Lokalitet	A)	B)	C)
Vesløs (NJ)	enlig ♀ 4/4	20/8	-
Vegger (NJ)	par 4/4	4/10	4
Fovslet (VE)	par 31/3	25/8	4
Ribe (RB)	par 5/4	1/9	3
Brøns (SJ)	par 6/4	?	2
Uge (SJ)	par 3/4	19/8	3
Rudbøl (SJ)	par 6/4	21/8	3

Region	a) Forår	b) Sommer	c) Efterår
NJ	17-23	0	1-2
RK	2	5	0
RB	11-12	0	0
ÅH	11-17	1	0
VE	19-22	14	0
SJ	18-19	3	8
F	3	5	0
S	17-29	1	3-5
LF	5	1	6-9
M	7-8	3	6
B	16	1	3
Total	126-156	34	27-33



Der blev ikke gjort sikre ynglefund af Sort Stork i 1994. Foto: Robert Trojaborg.

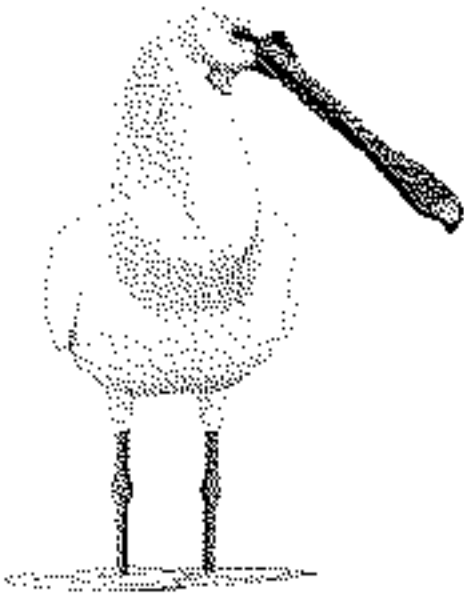


Ynglebestanden af Hvid Stork er stadigvæk på retur. Foto: Lone Eg Nissen.

Caraibisk Flamingo *Phoenicopterus ruber ruber*
To fugle af denne race sås fra 22/11 og året ud på Tipperne (RK). Christensen (1992) nævner kun tre tidligere fund. Fra og med 1995 vil racen ikke længere blive behandlet i årsrapporten.

Chileflamingo *Phoenicopterus chilensis*
Fra 1994 foreligger der en række observationer af 1-2 fugle fra flere lokaliteter mellem Agger Tange (NJ) og Værnengene (RK). Observationerne er gjort i perioderne 16/1-12/4 og 12/11-14/12. Chileflamingo vil fra og med 1995 ikke længere blive behandlet i årsrapporten.

Lille Flamingo *Phoenicopterus minor*
Der er et enkelt fund af denne afrikanske art fra 1994: 11/7 1 indtrk./rst. Ølseagle Revle (S). Fundet er det femte i Danmark og det andet på Sjælland.



Tundrasædgås *Anser fabalis rossicus*
Der blev kun gjort få fund af denne race i 1994, fordelt på en halv snes lokaliteter, som på nær to lå i det vestlige eller nordlige Jylland. Der blev således ingen gentagelse af Nordjyllands fine 1993-tal. Alle observationer var i første halvår, flest i dagene 16-17/2, hvor 3-4 fugle sås i Indfjorden (RK), samt 4/2, 3 Ballum Enge (SJ). De eneste fund uden for Jylland var 20/1 5 Saltbækvig (S) og 24/1 1 Gunderslevholm (S). Årets sidste fugle blev set 4/5, 2 Veststadil Fjord (RK).

Snegås *Anser caerulescens*
Der foreligger kun observationer fra Jylland. I foråret sås 6-17/3 2-6 og 7-21/5 1 i Vejlerne (NJ), samt 9/1-4/5 1-2 på fem forskellige lokaliteter i Ringkøbing Amt. Ingen af observationerne blev gjort samtidig på forskellige lokaliteter, så det kan have været de samme få individer, som blev set i alle tilfælde.

Fra Sønderjylland er der følgende fund: 1/1 1 ad. og 1 juv. og 30/1 2 Magisterkog, 4-6/2 1 Ballum Enge, og 26/3 4 Ballum Sluse.

Efterårets første fugle blev noteret 18/9, da en enkelt fugl opholdt sig på Tipperne (RK). De 6 adulte fugle fra Oslofjorden (Lindballe et al. 1995) sås i følgeskab med 2 ungfugle ved Rosvang, Vejlerne og ved Nors Sø (NJ) i perioden 18/9-11/10. Efterårets øvrige fund omfatter to fugle ved Filsø (RB) samt yderligere én på Tipperne.

Bramgås *Branta leucopsis*
Det er efterhånden blevet en regel, at der meldes om Bramgæs i vinterperioden, omend det i 1994 kun skete i mindre omfang; eksempelvis 26/12 548 Tipperne (RK) og 31/12 80 Saltbækvig (S).

Trækket må betegnes som under det normale, både forår og efterår. Forekomst og fordeling af gennemtrækkende Bramgæs afhænger meget af vejrforholdene, hvilket de senere års iagttagelser tydeligt vidner om. Således var efterårstrækket usædvanlig stort i 1993, især i Jylland, mens hovedparten af fuglene i 1994 trak syd om Danmark.

Forårstrækket begyndte allerede i månedsskiftet marts-april, således 28/3 60 Ø Hyllekrog (LF) og 3/4 hhv. 228 Vindeholme (LF), 17 Ø Hammeren (B) og 77 N Hov Nordstrand (F). Flere steder sås større koncentrationer af fugle før det egentlige træk satte ind. Flest blev set på Tipperne (RK), hvor 1506 Bramgæs 8/4 var lokal rekord. Det store træk faldt i dagene 18-22/4 med i alt ca 23 300 trækkende Bramgæs. Flest sås 19/4, især i den sydøstlige del af landet: 9063 Hammeren (B), 3463 Christiansø (B) (rekord for øen), og 4465 NNØ Østmøn var de største tal. En mindre trækbølge fulgte i begyndelsen af maj, hvor der 6/5 blev set 2530 Kongelunden (S), 900 Ø Rørvig (S), og 400 Ø Katholm (SJ).

I resten af landet var trækket af væsentligt mindre omfang. De største træktal fra Jylland og Fyn blev 20/4 300 NØ Martofte (F) og 9/5 440 Uggeluse (ÅH). Forårstrækket ebbede ud ultimo maj: 21/5 80 NØ Frederiksværk (S), 23/5 190 N Hjelms (ÅH), samt så sent som 8/6 7 ØNØ Kongelunden.

Efterårets første fugle blev set 16/9, 45 SV Abild (SJ). Hovedtrækket kom i dagene 16-19/10,

hvor 30000 Bramgæs blev set over hele landet. Heraf passerede de 16770 Gedser (LF), hvilket er 500 flere, end der gennem hele efteråret blev set på Sjælland. Flest blev set 16/10, 7070 Gedser, og 18/10, 10700 Dovns Klint (F).

Arten er ved at konsolidere sin ynglebestand, idet der meldes om 7 reder på Saltholm (S) og 1-2 par på Bornholm.

Mørkbuget Knortegås *Branta bernicla bernicla*
Sidste års høje tal blev i nogen grad gentaget hvad angår forårstrækket (især over Sjælland), mens en stor del af efterårstrækket forløb syd om Danmark.

På Sjælland oplevedes et rekordstort forårstræk med mindst 39100 fugle. Trækket strakte sig over hele maj med kulmination i dagene 20-29/5, hvor der ved Klarskov blev talt 25510 fugle. Største enkelt dag var 24/5, hvor i alt 13600 sås over Sjælland.

Uden for Sjælland var der kun få dage med mere end 1000 fugle. Flest var der 23/5, hvor der i Ribe, Sønderjyllands og Vejle amter blev set hhv. 2111, 1230 og 1820 trækkende Knortegæs, mens ca 6000 samme dag trak over Sydfyn; dagen efter sås 2480 Thurø (F). De sidste trækkende fugle sås 28/5, 70 Ø Sønderkov (SJ) og 2070 Ø Fyn. Siden sås blot nogle få sene/oversomrende fugle forskellige steder i landet.

De første efterårsfugle ankom i begyndelsen af september: 9/9 1 S Søndervang (S) og 10/9 4 N Fornæs (ÅH). Men der var kun få observationer af nævneværdig størrelse før kulminationen 16-18/10, hvor i alt ca 17500 trækkende blev noteret, heriblandt 11600 Dovns Klint (F) og 2436 Gedser. Trækket sluttede i begyndelsen af november, hvor en enkelt større flok på ca 1000 blev set trække V 3/11 ved Glænø (S); de sidste noteredes 4/11, 66 SV Magleby (F).

Rustand *Tadorna ferruginea*

Normalt anses Rustænder i Danmark for forvilgede tamfugle. Fundene i 1994 udgør en undtagelse, idet man sidst på sommeren kunne opleve århundredets invasion. Det formodes, at der i perioden opholdt sig mindst 100 fugle i landet.

Fra 10/3 (2 Vejlerne (NJ)) og frem til udgangen af juni var mønsteret normalt med spredte iagttagelser af 1-2 fugle, dog noteredes et ynglepar (rede med æg og senere (14/8) 1 juv.) i Himmerland (NJ) - formentlig (afkom efter) udsatte fugle.

Invasionen begyndte i Jylland, hvor et stigende antal fugle sås fra begyndelsen af juli: 1/7 5 Værnengene (RK) og samme dag 2 (og i perioden frem til 9/8 op til 5) Tofte Sø (NJ). Formodentlig var det

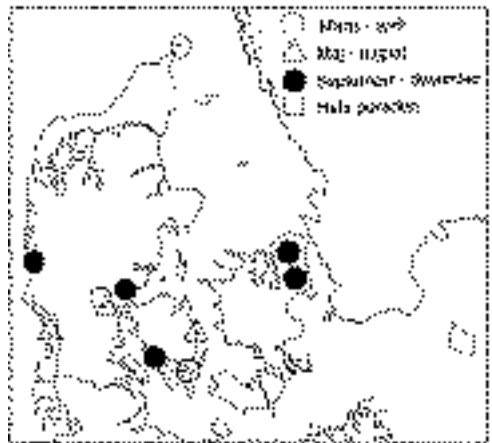
fuglene fra Værnengene, som i perioden 3/7-11/7 rastede på Langli (RB). Den 2/7 trak 8 forbi Troldholmene (NJ) for dagen efter at passere Blåvand (RB). Gennem august og september gjordes en lang række observationer af 1-2 fugle, spredt over det meste af Jylland og Fyn. I Østdanmark blev som en forløber 6 fugle set passere Møns Fyr for sydgående 26/6. Et stigende antal sås i løbet af august, hvor antallet kulminerede 22-23/8 og 28/8 med hhv. 3 rst. Ulvshale (M) og 6 rst. Bøtø Nor (LF). På Sjælland sås 10-14 fugle i perioden 14/7-17/8. 1-2 fugle opholdt sig på Bornholm 27/3-25/7.

Årets sidste fund var 10/11 1 Vejlerne samt 12/11 3 Mariager Fjord (ÅH), muligvis førnævnte ynglepar med afkom.

Rødhovedet And *Netta rufina*

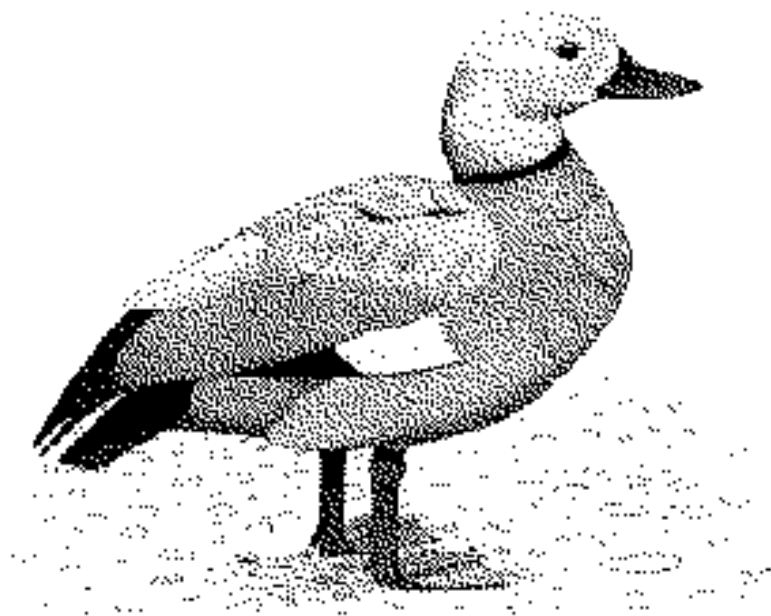
Normalt er der 10-15 spontane fund årligt (Olsen 1992), så årets ca 20 fugle er i den høje ende. Der er ingen indberetninger om ynglefund.

Arten ses hyppigst i det sydøstlige Danmark, men årets iagttagelser spredte sig over hele landet. Fund er noteret fra 31/3 (1 Vejlerne, Tåsinge (F)) og året ud, flest i perioden oktober-december. Flest blev set 26/9, hvor 6 fugle opholdt sig på Alsønderup Enge (S). Årets øvrige iagttagelser omfatter op til 3 fugle pr observation, heraf flere formodede fangenskabsfugle (bl.a. 2 sommerfund: 1 ♂ Mandø (SJ) og 1 ♀ Haderslev Dam (SJ)).



Geografisk fordeling og sæsonfordeling af Rødhovedet And.

Geographical and seasonal distribution of Red-crested Pochard.



Kongeederfugl *Somateria spectabilis*

I 1994 registreredes ca 11 fugle, hvilket er normalt; ca 7 sås i første halvår og ca 4 i efteråret, på i alt 8 lokaliteter i Østjylland og på Fyn og Sjælland. Der blev set både 2K, 3K og adulte fugle, alle hanner.

Årets første var en 2K, som på årets første dag trak forbi Rørvig (S), mens en ad. sås 24/1 ved Hundested (S), og sandsynligvis samme fugl dagen efter ved Vejby Strand (S). Forårets sidste fund var 16/4 1 Hundested Havn (S).

Efterårsfundene lå mellem 13/10, 1 rst. Dovns Klint (F), og 30/12, 1 Hundested Havn. Her var der to dage tidligere set 2 fugle, hvilket var årets eneste observation af mere end ét individ.

Stellersand *Polysticta stelleri*

Året gav 5 vinter- og 2 forårsagttagelser, hvilket er normalt. Der blev kun set fugle ved Nordsjælland og Bornholm. De første trak forbi Rørvig (S) 5/1 (1 ♂ og 1 ♀ NV), 21/1 (1 ♀ V) samt 26/1 (1 ♀ Ø). Øvrige fund i første halvår var 18/2 1 ♂ Sorthat (B), 20/3 1 ♂ Reghammer (B), samt så sent som 15/4 1 ♀ Galløkken (B). Andet halvårs eneste fund var 30/12 2 ♀ ♀ trk. Hundested Havn (S).

Hvinand *Bucephala clangula*

Som i tidligere år blev der set en del oversomrende fugle forskellige steder i landet.

Bortset fra 1 ♀ med 2 ællinger ved Guldborgsund Bredning (LF) var alle ynglefund i Nordsjæl-

land. I 1994 taltes her ikke mindre end 35-36 par i forbindelse med det igangværende redekasseprojekt.

Lille Skallesluger *Mergus albellus*

Igen i 1994 er der meldt om mange Små Skalleslugere, specielt i forårsmånederne. Optællinger viser, at der løbende sker stor udskiftning blandt fuglene. På grund af denne omfordeling er det vanskeligt at danne sig et præcist billede af vinterbestandens størrelse. Men et bud på forårsbestanden, baseret på maksimale flokstørrelser og flokkenes fordeling, er ca 1000 fugle.

Flertallet blev som sædvanligt set i det østlige Danmark i forårsmånederne. Årets største observationer blev 24/2 227 og 2/3 220 Kalveboderne/Sjællandsbroen (S). Af øvrige store flokke kan nævnes 6/3 36 ♂ ♂ og 50 ♀ ♀ Brøndby Strand (S), 15/1 64 Maribosøerne (LF) og 20/2 60 Grønsund (LF). Tallene fra det vestlige Danmark er langt mindre. De største fund var 5/1 29 Magisterkog (SJ), 15/1 25 Nørrestrand (VE), 25/1 27 Vejlerne (NJ), og 24/2 30 Fåborg Fjord (F).

Forårets sidste sås 22/4 2 Nørremose, Arresø (S), 23/4 1 ♂ og 5 ♀ ♀ Salten Langsø (ÅH), samt 26/4 1 ♀ Tipperne (RK).

Der er kun meldt om ét sommerfund, 31/7 1 Nexø Sydstrand (B). De første fugle vendte tilbage 18/10 (1 Toftesø (NJ)) og 19/10 (1 Hovvig (S)), men først i medio november blev der set fugle på

artens hovedlokaliteter. Efterårets største tal noteredes 3/12, 70 Sjælsø (S), og 27/12, 80 Kalveboerne (S). Maksimumtallene uden for Sjælland var 30 20/12 Røgballe Sø (LF) og 37 28/12 Nørrestrand (VE).

Stor Skallesluger *Mergus merganser*

Der blev kun noteret få ynglefund i 1994, men fremtiden for arten som dansk ynglefugl er alligevel rimeligt lys, så længe der opsættes redekasser. Det ser også ud til, at arten igen er begyndt at benytte naturlige redesteder. Efter en vis fremgang sidst i 1980'erne, skete en tilbagegang i begyndelsen af 1990'erne, men denne udvikling er tilsyneladende vendt i forbindelse med renovering af gamle redekasser og opsætning af nye. Fra en landsbestand på højst 30 par i 1993 var der i 1994 mindst 45 par (Jensen & Nygaard 1995). Størst succes havde arten på Sydøstsjælland, Møn og Østfalster, hvor hhv. 24, 6 og 4 par ynglede i opsatte kasser, flest i Vemmetofte (S) med 15 par. Dertil kommer yderligere 3 par på Sjælland og 2 par på Møn, der udrugede deres unger i naturlige redehuller.

Artens andet kerneområde er det østlige Sønderjylland, men herfra er der kun oplysninger om 6 par i 1994. Uden for yngleområderne blev der kun gjort få sommerfund.

Amerikansk Skarveand *Oxyura jamaicensis*

Første fund af denne nordamerikanske art blev gjort så sent som i 1985, og frem til og med 1990 har SU godkendt 7 fund. Ingen af dem regnes for spontane, men anses for gæster fra den udsatte vilde bestand på De Britiske Øer (Olsen 1992, Frich & Nordbjærg 1992).

Efter 1990 og frem til 1994 er der gjort to fund: 2/5 1992 1 Brændegårdssøen (F) og medio juni 1993 1 Nakskov Inderfjord (LF). Fra 1994 er der tre fund: 20/5 1 Knudshoved Odde (F), 26-31/8 1 Nørrestrand, Horsens (VE), og 26/11 11 ad. ♂♂ Alsønderup Enge (S). På grund af det store antal har sidstnævnte fund været forelagt SU, som har godkendt observationen. Ud fra litteraturen synes fundet at være den største enkeltforekomst i Europa uden for De Britiske Øer.

Siden arten indførtes for et halvt århundrede siden, er bestanden på De Britiske Øer gået voldsomt frem. Den seneste tælling, i vinteren 1993/1994, gav 2952 fugle, og det var første gang i fire år, at antallet var under 3000 (Pollitt & Cranswick 1995). Til sammenligning var der 6 ynglepar i 1965 (Madge & Burn 1988) og 1800 individer i vinteren 1983/84 (Lack 1986). På nær ét drejer alle danske fund sig om hanner; de er fra perioden

2/5-26/11, med følgende månedsfordeling: maj 2, juni 3, juli 1, august 3 (ét frem til 2/10), september 2 og november 1.

Rovfugletrækket 1994

Forår

Marts blev domineret af vestlige, til tider hårde vinde. Dette bevirkede et jævnt og noget tyndt træk af svæveflyvere, specielt Musvåger, med sæsontotaler under gennemsnittet. En periode med svage skiftende vinde i slutningen af marts gav dog et par enkelte trækdage med dagstotaler på op mod 1000 Musvåger.

De svage og/eller østlige vinde i april gav sæsontotaler over gennemsnittet for mange arter, især kærhøge, Fiskeørn og falke. Et varmfremstød 22-24/4 satte for alvor gang i trækket, bl.a. ved Skagen (NJ) og Korshage (S). Vejrtypen med tørre østlige vinde fortsatte ind i maj, men uden større varmfremstød fra sydøst, så sæsontotalen for Aftenfalk blev moderat. Det ustadiige vejr med mange kølige og regnfulde dage i sidste halvdel af maj medførte et relativt ringe træk af rovfugle, dog med en enkelt spektakulær dag 19/5, hvor et meget stort hvepsevågetræk gik over Sjælland. På Korshage sås over 3200 fugle og ved Hellebæk ca 2100. Også i dagene før og efter sås mange Hvepsevåger, hvilket betød forårsrekord af denne art på Sjælland.

Efterår

Efter en ustabil periode klarede vejret op i de sidste dage af august, og vinden gik i syd. Det sendte hovedparten af de gamle Hvepsevåger af sted mod syd. Flere andre afrikatrækkere som Rørhøg og Fiskeørn sås også i store tal i denne periode. September var regnfuld og noget ustabil, men kortere perioder med klart vejr midt på måneden og omkring den 24. gav nogle gode trækdage for Musvåge.

Oktober startede med kraftige vinde, der dog hurtigt lagde sig, hvilket betød et par gode trækdage for svæveflyvere. Et kuldefremstød 16-17/10 gav igen et stort rovfugletræk, bl.a. sås flere Hav- og Kongeørne og mange trækkende Duehøge; 17/10 blev rekordtrækdag for Duehøg på Sjælland. Resten af måneden var vejret ustadiigt, mens de første dage af november havde østlige vinde; det var efterårets sidste rigtige rovfugletrækdage, med koncentrationer af Spurvehøg, Duehøg, Musvåge og Fjeldvåge. Desuden sås enkelte Havørne. De følgende ugers fugtige og overskyede vejr satte en effektiv stopper for rovfugletrækket.



Musvåge. Foto: Erik Thomsen.

Oversigt over forårstrækket og efterårstrækket af rovfugle for udvalgte lokaliteter.
Spring (A) and autumn (B) migration of raptors at selected watchpoints.

(A) Forår	Skagen	Gjer- rild	Moes- gaard	Totten	Rørvig	Spods- bjerg	Gille- leje	Helle- bæk	Konge- Hammeren lunden	
Hvepsevåge	1903	5	25	167	4776	1802	758	3603	97	2
Sort Glente	7	2	-	-	5	-	2	2	-	-
Rød Glente	19	24	-	4	30	13	16	65	3	16
Havørn	10	-	-	-	3	1	3	1	-	-
Rørhøg	289	34	-	30	227	68	118	119	39	12
Blå Kærhøg	234	14	-	27	121	28	52	87	25	11
Hedehøg	41	1	-	-	11	4	6	7	1	-
Duehøg	22	7	3	-	33	8	30	42	6	90
Spurvehøg	2140	463	89	208	2135	1676	2342	1131	449	146
Musvåge	281	2151	268	200	1981	1744	1692	5091	1219	464
Fjeldvåge	364	28	4	54	484	155	450	334	82	81
Kongeørn	2	3	-	-	-	-	-	-	-	-
Fiskeørn	274	24	5	25	119	24	65	162	27	16
Tårnfalk	506	61	33	25	161	118	93	69	25	13
Aftenfalk	10	1	-	2	7	2	7	2	-	-
Dværgfalk	368	14	1	28	120	60	96	36	15	4
Lærkefalk	123	15	1	3	71	8	47	34	2	7
Vandrefalk	47	5	-	1	22	6	15	14	-	1

(B) Efterår	Gedser	Hylle- krog	Stigs- næs	Stevns	Ishøj	Helle- bæk	Konge- lunden	Rørvig	Sydlan- geland	Dueodde
Hvepsevåge	563	231	2769	2285	1496	913	182	188	1965	18
Sort Glente	2	-	3	3	2	-	-	-	9	-
Rød Glente	90	40	100	414	32	27	35	7	128	13
Havørn	2	1	-	7	2	2	2	1	2	1
Rørhøg	28	10	263	450	72	75	63	10	310	11
Blå Kærhøg	2	20	47	95	13	87	68	16	44	6
Hedehøg	3	-	2	4	3	-	1	-	4	-
Duehøg	-	-	3	50	5	44	21	17	5	10
Spurvehøg	829	229	3312	8347	1035	1559	2256	190	4126	885
Musvåge	20	704	15012	7944	4946	18807	4986	1275	8669	180
Fjeldvåge	166	12	51	349	31	109	113	40	32	336
Kongeørn	-	-	-	1	1	1	-	1	-	-
Fiskeørn	61	7	90	126	43	60	29	16	149	23
Tårnfalk	20	14	119	196	84	49	36	10	331	22
Aftenfalk	-	1	8	3	-	-	-	-	-	1
Dværgfalk	27	7	34	56	39	54	13	12	83	9
Lærkefalk	25	4	9	5	3	5	5	5	26	16
Vandrefalk	3	-	11	7	15	9	8	2	13	2

Sort Glente *Milvus migrans*

Med en fordeling på 62-65 fugle i første og 24 fugle i andet halvår blev 1994 et af de bedste år i nyere tid. Foråret overgås kun af 1989 (75); det hidtil bedste efterår var 1982 (22).

Nogle usædvanligt tidlige Sorte Glenter kom med det milde østenvindsvejr i månedsskiftet marts-april. Den første sås allerede 28/3, 1 S ved Langesø (F); de næste var 2/4 1 Saltuna (B) og 1 SV Elmelunde (M), samt 3/4 1 Aborrebjerg (M). Derefter satte en kølig periode næsten trækket i stå indtil sidst på måneden; eneste træk i perioden 5/4-19/4 var i alt 5 fugle over Sjælland. De første trækdage i Jylland var 21/4, 1 trk. Skagen (NJ), og 24/4, 1 trk. Gjerrild (ÅH).

Observationernes fordeling indtil udgangen af maj var: Jylland 21-22 (ingen fra Vejle og Sønderjylland), Sjælland 16, Lolland/Falster og Møn 10-12 samt Fyn 4. De bedste trækperioder var 23/4-1/5 med ca 16 fugle og 6/5-9/5 med 8. De bedste enkelt dage var 28/4 og 6/5 hver med 4 fugle, hvoraf Skagen 6/5 tegnede sig for 3 2K. Forårets sidste to Sorte Glenter sås 29/5 på Bøtø Nor (LF).

Sommerens observationer omfattede en enkelt sommergæst 4/7 Århus (ÅH), to sene forårsfugle (8/6 1 Revenlowparken (LF) og 9/6 1 Stensbæk Plantage (RB)), samt syv forløbere for efterårstrækket 24-31/7 Sydlangeland (F), flest 27/7 med 3 trk.

Efterårstrækket strakte sig over 4 måneder og fordelte sig med juli 7, august 5, september 9 og oktober 3. Kun to fugle blev observeret i Jylland, 7/8 1 Sletterhage (ÅH) og 20/8 1 ad. Nørrestrand (VE). Nævnes skal også 23/8 1 Bornholm. Årets sidste fund var 12/10 1 Sydlangeland (F) og 23/10 1 Stignæs (S).

Rød Glente *Milvus milvus*

Selv om der fra flere træksteder er meldt om et stort træk af Røde Glenter i 1994, blev trækket generelt set normalt. De store trækdage på Stevns (S) og Sydlangeland (F), som kendes fra de senere år, udeblev, men alligevel dominerede Østdanmark som sædvanligt billedet både forår og efterår.

Enkelte fugle sås strejfe om i januar (8) og februar (2) forskellige steder i landet, bl.a. som et resultat af DOFs Projekt Ørn. Selve trækket indledtes tidligt i marts: 4/3 2 Kvistgård (S) og 5/3 ialt 8 på 5 sjællandske lokaliteter, 4 trk. Ålebæk Strand (M), og 2 trk. Bornholm. Med en forårstotal på 79 (og en årstotal på 114) oplevede Bornholm et hidtil uset træk.

Hovedtrækket forløb jævnt i perioden medio marts – medio maj, dog med en svag kulmination

de sidste dage af marts; 25-31/3 blev der landet over set ca 100 fugle, flest 28/3, 7 Hellebæk (S). Enkelte trækkende glenter blev dog noteret sommeren igennem.

Årets ynglebestand kan opgøres til 3-4 par på Bornholm, 1 par på Lolland, 2 par på Sjælland (heraf en fugl forgiftet), mindst 8 par i Vejle amt, 7-8 par Århus Amt (heraf en død, formodentlig forgiftet), 2 par i Nordjylland samt et ukendt antal ynglepar i Sønderjylland; ialt mindst 24-26 par. Bomholt (1995) opregner 1994-bestanden til 28-30 par, hvoraf 13 par fik udføjne unger.

Efterårstrækket indledtes med enkelte forløbere først i august (flest 7/8, 3 Sletterhage (ÅH)), men ellers blev træk først noteret medio september. Den første større dag blev 14/9 med 35 ved Stevns (S), 7 Ishøj Strand (S) og 3 Hellebæk (S), og en markant trækølge kom i perioden 20/9-25/9, hvor der over Sjælland sås ialt 174 trækkende glenter, flest 24/9 (73 Stevns). Samme dag trak 14 ved Vindeholme (LF), mens 25 dagen efter passerede Dovns Klint (F), 24 Hyllekrog (LF) og 21 Gedser (LF); her rastede desuden 19 fugle. I oktober var de bedste perioder 2/10 med 90 over Østsjælland samt 8/10-12/10 med ca 90 Sjælland og 45 Sydlangeland. De største enkeltobservationer var 2/10 63 og 9/10 57 Stevns, 2/10 13 Vestamager (S) samt 8/10 og 10/10 12 Sydlangeland (F).

Efterårstrækket afsluttedes 3/11 med 24 Stevns. Derefter sås kun få resten af året, heraf 5-6 i december. Der blev i efteråret kun gjort få og spredte iagttagelser i Jylland.

Havørn *Haliaeetus albicilla*

Måske som et resultat af Projekt Ørn var antallet af overvintrende Havørne i 1993/94 mindst 22-24, mod ca 15 i vinteren 1992/93; i hvert fald blev en hel del af ørnene set på 8 af de 15 pladser, hvor der blev udlagt foder (Génsbøl 1994). Uden for de faste ørnlokaliteter gjordes en række enkeltiagttagelser, som tydede på, at endnu flere Havørne overvintrede i landet; f.eks. 6/2 3 rst. på en mark ved Høvedet Plantage nær Ryde (RK).

Fra forårstrækket er meldt om i alt 38-43 fugle, heraf 10 fra Skagen (NJ), hvor den sidste trak så sent som 21/6.

Et territoriehævdende par er set sommeren igennem på en hemmeligholdt lokalitet; derudover er indrapporteret en enlig, stationær fugl fra Jylland. Den fugl, som tilbragte det meste af 1993 i Vejlerne (NJ) (Lindballe et al. 1995), blev primo maj fundet død i området. Dødsårsagen kunne ikke afgøres. Det kan imidlertid afvises, at den skulle være identisk med en undsluppet fugl fra "Ørne-



Der blev set godt 1800 Fiskeørne i 1994. Foto: Erik Thomsen.

Der blev kun registreret 86 Aftenfalke i 1994. Foto: Lone Eg Nissen.



1994 gav de hidtil tidligste iagttagelser af Lærkefalk på Sjælland. Foto: Erik Thomsen.



reservatet" i Nordjylland, idet den dukkede op i Vejlerne før den undslupne stak af.

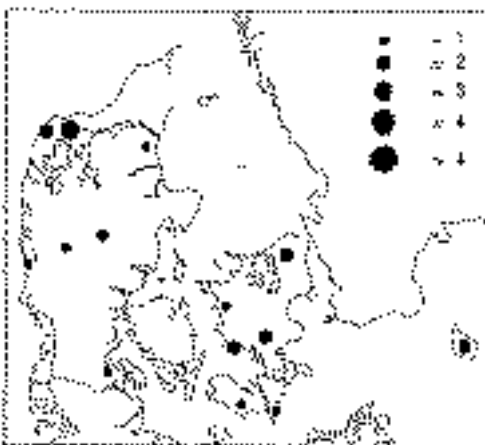
De første fugle på efterårstræk sås 28/8, 1 St. Hestehave (S), og 30/8, 1 rst. Nyord (M) og 1 trk. Holeby (LF). Hovedtrækket fandt sted fra oktober til primo november. I alt registreredes 33-38 fugle i efteråret, stationære fugle undtaget. Næsten halvdelen (16-18) sås på Sjælland, med Stevns (i alt 7, heraf 3/11 4) som bedste lokalitet.

De stationære fugle i andet halvår var: Vejlerne 3 (første 19/10), Nors Sø (NJ) 3 (første 20/10), Tipperne (RK) 1 (fra 21/10), Skallingen/Langli (RB) 1 (fra 25/10), Arreskov Sø (F) 1, Alsønderup-Esrup Sø (S) 2 (fra 13/10), Tystrup-Bavelse 3-4 (fra 3/11), Vestsjælland (Glænø-Holsteinsborg-Tissø) mindst 4, Maribosøerne (LF) 1 (fra 20/10), samt Bornholm 1.

Regional fordeling af trækkende Havørn.

Regional distribution of migrating White-tailed Eagles in spring (a) and autumn (b).

Region	a) Forår	b) Efterår
NJ	11	2
RK	2	1
RB	0	1
ÅH	3	0
VE	1	1
SJ	2-3	0
F	2	5
S	12-15	19-21
LF	1-2	5
M	4	3
B	0	2-3
Total	38-43	39-42



Geografisk fordeling af stationære Havørne i vinteren 1993/94 (maksimumtal).

Geographical distribution of stationary White-tailed Eagles in the winter 1993/94 (maximum counts).

Hedehøg *Circus pygargus*

I alt 292 Hedehøge blev set uden for kendte ynglelokaliteter i 1994, 229 vest for Storebælt og 63 øst for.

Årets tre første fund var tidlige: 27/3 1 ♀ Svaneke (B), 9/4 1 Harboør Tange (RK) og 17/4 1 Fusing Vandmølle (ÅH). Årets tre sidste var tilsvarende sene: 10/10 1 trk. Vestskoven (S), 12/10 1 trk. Ishøj Strand (S) og 18/10 1 trk. Sydlangeland (F). Største fund uden for ynglepladserne var: 21/5 7 trk. Skagen (NJ), 1/8 7 Skallingen (RB), 9/5 6 rst. Skagen, og 27/6 6 ad. Kammerslusen (RB). I alt 41 sås ved Skagen i perioden 24/4-29/5.

De danske Hedehøge yngler i stigende grad i kornmarker, der nu udgør den vigtigste ynglehabitat. Ugunstige forhold på tidligere kendte regelmæssige ynglepladser kan være én årsag. Etablering af nye ynglelokaliteter er fortrinsvis sket i Ballummarsken (SJ) og Tøndermarsken (SJ) (Rasmussen 1995). En totaltælling i 1994 gav 39-41 par, heraf 38-40 par i den sønderjyske vadehavsregion. Fordelingen var som følger: (SJ) 33-35 par, heraf mindst 11 med unger og 7 uden (4 par fik hver 3-4 unger, antallet for de øvrige er uoplyst); (RB) 5 par, heraf 3 med unger (1 par fik 3 unger, de øvrige uoplyst); (NJ) 1 par uden ynglesucces. Cirka halvdelen af rederne var anbragt i dyrkede marker, bl.a. 6-7 par i én stor mark ved Ballum (L. M. Rasmussen in litt.).

Et bornholmsk yngleforsøg er bemærkelsesværdigt: 17/5-3/6 1 ad. ♂ og 25/5 1 ad. ♀, Ølene. Hannen indledte parringsforsøg, men hunnen forsvandt og sås ikke senere i området.

Kongeørn *Aquila chrysaetos*

Modsat Havørnen kunne der ikke hos Kongeørnen konstateres en øget forekomst i 1994. Der foreligger oplysninger om 4-5 stationære fugle på Sjælland og Bornholm i vinteren 1993/94; herudover var der kun enkelte isolerede fund.

Forårstrækket omfattede i alt 8-10 fugle i perioden 18/3-14/5, heraf 2 Skagen (NJ) og 2-3 Gjerrild Nordstrand (ÅH).

Der var blot en enkelt sommerobservation, 27/7 1 over Roskilde (S). Men med fire par i Skåne i 1994 (Bengtsson 1995) er det nok kun et spørgsmål om tid før vi ser det første yngleforsøg i Danmark.

Efterårets 14-15 fugle (9-10 Sjælland) blev set mellem primo oktober og 15/11. Dertil kommer tre fund sidst på året: 27/11 1 Tystrup-Bavelse (S), 19/12 1 Nors Sø (NJ) og 24/12 1 Tissø (S). Endvidere blev der 22/10 ved Svaneke (B) fundet en ilanddrevet Kongeørn, som var ringmærket som

redeunge i Estland 18/6 1994, ca 675 km fra Sva-neke (Keld Pedersen pers. medd.).

Fiskeørn *Pandion haliaetus*

Totalen for 1994 omfatter godt 1800 fugle, men der er gengangere imellem. I årets første halvdel sås 577 vest for Storebælt og 242-244 øst for; i andet halvår 557 vest for Storebælt og 428 øst for.

Årets første var 22/3 1 rst. Nørrestrand (VE), 23/3 1 trk. Christiansø (B) samt 25/3 1 Nyord (M) og 4 trk. Hammeren (B). Årets sidste var 27/10 1 rst. Grænge Mose (LF), 31/10 1 Vestvolden, Hvidovre (S), 2/11 1 Husum (S) og 1/10-5/11 1 1K rst. Ishøj Strand (S). De største observationer var: 31/8 48 trk. Stevns (S), 17/9 26 trk. Gedsers (LF) og 22 trk. Sydlangeland (F), samt 24/4 ialt 36, 25/4 24 og 21/5 28 trk. Skagen (NJ); 27/3-24/6 sås i alt 274 trk. Skagen.

Der er indrapporteret ét sikkert ynglefund fra Nordjylland og 1-2 ynglepar fra Århus amt.

Regional fordeling af Kongeørn.

Regional distribution of Golden Eagle in 1st and 2nd half-years.

Region	1. halvår	2. halvår
NJ	3-4	1
ÅH	2-3	0
SJ	1	1
F	0	1
S	3-4	11-12
LF	1	0
B	1-2	4
Total	11-15	18-19

Regional fordeling af Fiskeørn.

Regional distribution of Osprey in spring (a), summer (b), and autumn (c).

Region	a) Forår	b) Sommer	c) Efterår
NJ	339	7	104
RK	15	4	42
RB	8	1	7
ÅH	135	16	72
VE	31	4	86
SJ	3	0	7
F	27	6	220
S	128	39	280
LF	1	1	71
M	34	4	4
B	50-52	2	56

Regional fordeling af Hedeheg (excl. ynglefugle).

Regional distribution of Montagu's Harrier (breeding birds not included).

NJ	RK	RB	ÅH	VE	SJ	F	S	LF	M	B
76	24	30	7	0	81	11	48	3	4	8

Aftenfalk *Falco vespertinus*

Årets total på 86 fugle, heraf 59 på forårstræk, lå væsentligt under det normale.

De første Aftenfalker sås 25/4, 1 Gjerrild Nordstrand (ÅH) og 2 Gilleleje (S). Forårstrækket forløb uden nogen egentlig kulmination, med ikke over 4 fugle på en dag. Flest sås ved Skagen (NJ), i alt 13. De sidste var 2/6 1 Pølebro, Arresø (S) og 6/6 1 Gurre Sø (S).

Hedehegen i juli gav 5 fugle: 3/7 1 Langli (RB) og 1 Klise Nor (F), 13/7 1 Bulbjerg (NJ), 27/7 1 Gulstav (F) og 29/7 1 Vejlerne (NJ).

På efterårstrækket noteredes 22 Aftenfalker. Stignæs (S) med 8 og Stevns (S) med 3 blev de bedste lokaliteter, mens ikke en eneste sås i Jylland. Den første trak 3/9 ved Hyllekrog (LF), og trækket kulminerede 23-25/9 (i alt 10). Årets sidste (og det eneste oktoberfund) fouragerede ved Besser Made, Samsø (ÅH) 7/10.

Lærkefalk *Falco subbuteo*

1994 blev et pænt år for Lærkefalk, idet både forår (398) og efterår (203) var over middel. Rovfuglegruppen (DOF) angiver i alt 5 mulige ynglepar (Jørgen Terp Laursen pers. medd.).

De første to fugle trak allerede 1/4 ved Rørvig (S) hhv. 4/4 ved Nivå (S), hvilket er de hidtil tidligste sjællandske iagttagelser. De næste kom 12/4, 1 Gjerrild Nordstrand (ÅH), og 15/4, 1 Hammeren (B), men trækket begyndte først for alvor 23/4 og fortsatte frem til medio juni. Flest sås ved Skagen (NJ) med 123, heraf 4/5 13 og 13/5 13, mens Rørvig nåede op på 71 med 8/5 9 og 12/5 9 som de største dage.

Efterårets første Lærkefalk sås 27/7 på Sydlangeland (F). Trækket kulminerede i september, med 17/9 11 Gedsers (LF) samt 20/9 2 trk. og 5 rst. Kongelunden (S) som de største observationer. Årets sidste fugl trak forbi Galløkken (B) 17/10.

Vandrefalk *Falco peregrinus*

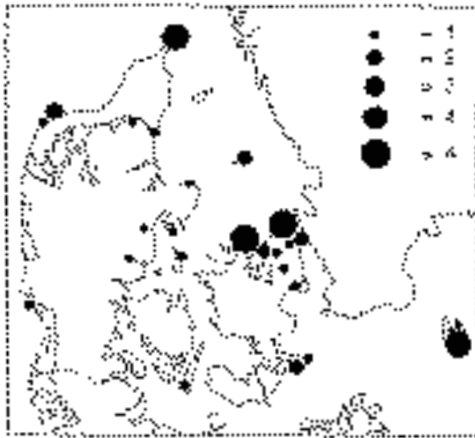
1994 blev et nyt rekordår for arten. Efter frasortering af gengangere registreredes 475-490 fugle, heraf ca 239 trækkende. I første halvår sås på de bedste lokaliteter i alt 8 Langli (RB), 6 Vejlerne (NJ), 3 Tipperne (RK) og 3 Holmegårds Mose (S).

Forårstrækket strakte sig fra 8/3 (1 Hundested (S)) frem til 27/5 (1 Totten, Anholt (ÅH)); ialt no-

Regional fordeling af Vandrefalk.

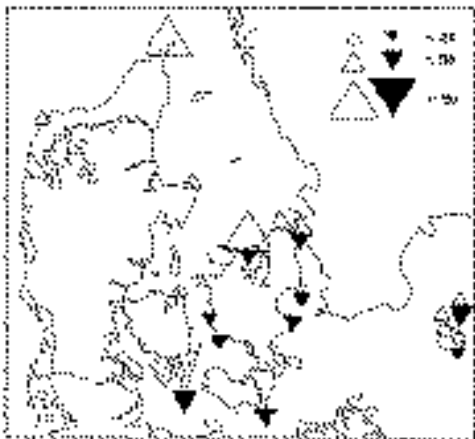
Regional distribution of Peregrine in 1st and 2nd half-years.

Region	1. halvår	2. halvår
NJ	65	55
RK	5-6	28-34
RB	11	9-11
ÅH	15	6
VE	4	7
SJ	2	10-11
F	2	21
S	78	110
LF	0	5
M	8	4-6
B	15-16	15-16



Geografisk fordeling af trækkende Aftenfalk om foråret (25/4-6/6).

Geographical distribution of migrating Red-footed Falcons in spring (25 Apr - 6 Jun).



Geografisk fordeling af trækkende Lærkefalk forår (hvidt) og efterår (sort) (excl. lokaliteter med færre end fem fugle).

Geographical distribution of migrating Hobbies in spring (white) and autumn (black) (localities with less than five birds not included).

teredes 137 trækkende fugle. Flest sås ved Skagen (NJ), hvor 47 trækkende var ny sæsonrekord, og også Rørvig (S) og Hellebæk (S) noterede forårsrekorder. De bedste dage ved Skagen var 8/5 6 og 13/5 5, mens de største træktaal fra det øvrige Danmark var 27/3 3 Fanø (RB), 21/4 3 Gilleleje (S) samt 24/4 3 Rørvig og 3 Gilleleje.

Der blev gjort adskillige sommerfund i juni og juli, i alt 8 fugle, alle enlige individer set en enkelt dag. Heraf var mindst 2 tidlige trækgæster, idet det var ungfugle: 28/7 1 Vejlerne og 30/7 1 Mulbjerg (NJ).

I efteråret noteredes 102 trækkende Vandrefalke, størsteparten (i alt 69) på Sjælland, som dermed fik sit tredje rekorderår i træk. Ingen steder sås mere end 2 trækkende pr dag. Flest rastende fugle i andet halvår var der i Vejlerne (19), på Tipperne (16) og Langli (8-10), og i Margrethekog (SJ) (4).

Urfugl *Tetrao tetrix*

Vind Hede (RK) havde i forårsmånederne op til 3 ♂♂ og 1 ♀ på dansepladsen. Uden nærmere datoangivelse er der endvidere meldt om 1 ♂ ved Blåbjerg Plantage i områdets udkant, samt 1 ♂ fundet død i en vejside.

På Kongenshus Hede (NJ) var den eneste forårsobservation 1 ♀ 12/4. Der var dog flere fugle i området, idet den lokale skovrider har kunnet berette om 6 individer set i løbet af sommeren, samt 2 ♂♂ og 3 ♀♀ set i forbindelse med jagt den 24/10.

Endelig er der en gådefuld iagttagelse af 1 ♀ 6/10 i Skagen Klitplantage (NJ). At en fugl fra den efterhånden meget lille danske bestand skulle have forvildet sig helt herop forekommer usandsynligt. Om der i stedet er tale om en strejfgæst fra Norge eller Sverige, eller om fuglen er sat ud af en lokal Urfugle-entusiast, kan der kun gisnes om.

Vagtelt *Coturnix coturnix*

Med 54-64 fugle blev 1994 et godt vagtelår og helt på højde med de to foregående år. Størsteparten af fuglene registreredes i Jylland, flest i Nord-, Nordvest- og Sønderjylland, men der blev gjort fund i alle regioner.

Årets første fugl sås 10/5, 1 Brund (NJ). Området ved Sørig Enge/Gårdbo Sø var den bedste lokalitet; her hørtes i maj-juni 5-10 forskellige fugle. Øvrige observationer af mere end én fugl var: 24/5 og 6/6 2 Sønder Lem Vig (RK), 4/6 2 Stavad Enge (NJ) samt 12-13/6 og 6/9 2 (årets sidste) Stagsted Skov (NJ).

Et ynglefund blev gjort ved Kalø (ÅH), hvor et

Fordeling af Urfugl 1990-94. Tabellen angiver det maksimale antal hanner set pr lokalitet.
Distribution of Black Grouse, 1990-94. The figures are maximum counts of males.

Lokalitet	1990	1991	1992	1993	1994
Kongenshus Hede (NJ)	4	2	3	2	2
Vind Hede (RK)	7	5	6	3	3
Randbøl Hede (VE)	2	2	1	0	0
Total	13	9	10	5	5

Regional fordeling af Vagtel.
Regional distribution of Quail.

NJ	RK	RB	ÅH	VE	SJ	F	S	LF	M	B
20-27	8	1	3	3-5	7	2	4	1	3-4	2

Regional fordeling af trækkende Traner.
Regional distribution of migrating Cranes in spring (a) and autumn (b).

Region	a) Forår	b) Efterår
NJ	66	17
RK	5	0
ÅH	35	3
VE	2	0
F	25	4
S	1291	75
LF	5	1
M	265	25
B	267	3333

vagtelæg 8/7 blev fundet i en rede af Sanglærke (Prang et al. 1995).

Plettet Rørvagtel *Porzana porzana*

En total på blot 26 fugle i 1994 er det laveste antal siden 1977 (18-22).

I de Østlige Vejler (NJ) registreredes 14 territorier i perioden 22/4-12/7, mens der i Bøtø Nor (LF) yngede 1 par; 1 juv. sås her 23/7. Derudover blev der blot hørt 7 fugle, flere af dem stationære: 16-20/4 1 Malling Mose (ÅH), 17/4-23/5 1 Arnakke Bugt, Saltbækvig (S), 18-24/4 1 Knudsmeden, Herning (RK), 10-20/5 1 Slagsmose, Fensmark (S), 1/6 1 Østerådal, Ålborg (NJ), og 28/6 2 Nivå Lergrave (S).

Årets eneste efterårsfund er fra 28/8 og 11/9, begge dage 1 ad. Ishøj Strand (S).

Engsnarre *Crex crex*

1994 blev med kun 6 fugle det næstdårligste år for arten i årsrapportens historie. Kun i 1989 var der færre (4).

Der var 5 jyske og et sjællandsk fund: 10/5 1

Villestrup Å ved Barsbøl (NJ), 23/5 1 Børkop (VE) og 1 Frøslev Mose (SJ), 1/6 1 Stavad Enge (NJ), 4/7 1 Studsgård, Herning (RK), og 6-8/7 1 Avnø (S).

Trane *Grus grus*

Efter et par år med høje træktotaller kom antallet i 1994 ned på et mere normalt niveau. Til gengæld blev det et godt år for ynglebestanden, som fik det hidtil største antal unger i dette århundrede.

I januar sås en enkelt fugl, 29/1 1 2K Næsgård, Stubbekøbing (LF). Forårstrækkets første Traner sås allerede 25/2, 4 SØ Sømarken (B), 28/2, 2 Uterslev Mose (S), og 5/3, 2 Christiansø (B). Der noteredes i alt 1807 trækkende fugle i forårsmånederne, størsteparten i Nordøstsjælland og på Møn og Bornholm. Bedste dag var 28/3 med bl.a. 218 Hellebæk (S) og 73 Møn. Forårets sidste fugle sås 30/5, 5 Christiansø.

Årets ynglebestand var på 6-9 par, hvilket kan sammenlignes med maksimalt 3-4 par årligt i perioden 1976-91 (Sørensen 1995). I Nordjylland yngede 5-6 par, som tilsammen fik 6 flyvefærdige unger. På Bornholm yngede 1-2 par, hvoraf det ene fik én unge på vingerne. Endvidere er der indrapporteret et muligt ynglepar fra Sønderjylland. Ud over ynglefuglene blev der set adskillige oversomrende fugle i Nordjylland og på Falster, Møn og Bornholm. De største flokke var 23/7 8 Bøtø Nor (LF) og 24/7 16 Arnakke (B).

Efterårstrækket var af normal karakter. Totalen blev på 3458 fugle, hvoraf langt størsteparten sås på Bornholm; bedste dage var 2/10 med bl.a. 243 Gudhjem og 5/10 med 760 Christiansø og 300 Neksø. Uden for Bornholm var det største træktal blot 29, Ishøj Strand (S) 26/9.

Igen i 1994 opholdt nogle Traner sig i Vejlerne

(NJ) gennem efteråret, og højst usædvanligt forsøgte flokken at overvintrere. De første 2 fugle sås 7/8, og 15/10 nåede flokken sit maksimum på 10. Fra 25/11 var der 9 tilbage, og på sidste iagttagelsesdato 30/12 var antallet reduceret til 7.

Ud over flokken i Vejlerne sås årets sidste fugl 9/11, 1 trk. Nødebo (S).

Hvidbrystet Præstekrave

Charadrius alexandrinus

Uden for artens kerneområde i Vadehavet (hvorfra der ingen optællinger foreligger) blev arten truffet ynglende på følgende lokaliteter: Skallingen (RB) 1 par, Blåvand (RB) 1 par, Bøvling Klit (RK) 1-2 par. Desuden var der i perioden 27/5-26/8 1 ♂ og 1 ♀ på Agger Tange (NJ), som måske var et ynglepar, men sikkert bevis mangler.

Herudover var der iagttagelser på følgende lokaliteter: Jerup Strand (NJ): 1 4/6; Tipperne (RK): 2 12-13/6, 2 15/7; Ulvedybet (NJ): 1 15/7; Ølse-magle Revle (S): 1 21/7, 1 31/7, 1 8/9; Olsbæk Strand (S): 1 15/8; Næsby Strand (LF): 2 19/8.

Pomeransfugl *Charadrius morinellus*

Forårstræk blev registreret mellem 2/5 og 20/5. Som i 1993 var de vigtigste lokaliteter Skjern Enge (RK) med maks. 20 13/5 og Filsø (RB) med maks. 14 15/5. Følgende iagttagelser er gjort på lo-

kaliteter, hvor arten også blev registreret i 1993 (alle i Nordjylland): 12/5 1 Ræhr, Hanstholm, 15-16/5 2 Thorup Fjordholme, samt 15/5 7 SV Ska-gen. Endvidere var der 3/5 1 Agger Tange (NJ) og 17/5 1 Bygholm Vejle (NJ).

Efterårstrækket omfattede som sædvanligt kun ganske få fugle: 4-10/8 og 21/8 1 ad. Jerup Strand (NJ), 9/9 1 Sletterstrand (NJ), 14/9 1 trk. Langli (RB), 18/9 1 NØ Ølse-magle Revle (S), 26/9 1 Saltbækvig (S), samt en meget sen: 16/10 1 Søndervig (RK).

Temmincksryle *Calidris temminckii*

I foråret blev registreret en total på 323 fugle mod 310 i 1993. Hovedparten sås på Sjælland (45%) og i Nordjylland (34%).

De første på forårstræk var 2/5 2 Holme Sø (S). Forårets største ansamlinger var 13/5 25 Østerild Fjord (NJ), 17/5 35 Solbjerg Engso (S), 18/5 13 Romalt Enge (ÅH), 23/5 26 Ø Skagen (NJ) og 30/5 14 Arup Vejle (NJ). Det sidste forårsfund var 10/6 1 Solbjerg Engso.

Efterårstrækket skuffede med blot 271 fugle mod 364 i 1993, og helt usædvanligt blev der ikke truffet flokke over 10 fugle på nogen lokalitet. Især var antallet meget lavt i Nordjylland, blot 27. Hovedparten sås ligesom i 1993 på Sjælland (50%). Sidste observation var 18/9 2 Præstø Fed (S).

For andet år i træk blev der set meget få Kærløbere i Danmark i 1994. Foto: Robert Trojaborg.



Sortgrå Ryle *Calidris maritima*

Indtil midten af februar blev arten kun set i mindre antal, flest i Hanstholm (NJ) med 8/1 17 og 13/2 26. Den eneste anden lokalitet med et tocifret antal i perioden var Christiansø (B) med 7/2 10. Et kuldefremstød fra nord gav et vist tiltræk af Sortgrå Ryler i den følgende tid, således 21/2 10 Fornæs (ÅH) og 13 Stavns Fjord (ÅH). Christiansø toppede med 40 fugle den 23/2. Generelt var der flere fund end normalt i de indre farvande, bl.a. 18-20/2 5 Stubben i Københavns Nordhavn (S).

Der var kun ganske få iagttagelser fra forårs-trækket; største forekomst var 16/4 20 Vresen (F). Sidste forårsagttagelse var 16/5 1 Blåvand (RB).

Efterårets første fund var 11/9 1 Hirtshals (NJ) og 18/9 1 Bjørnsknude (VE). Der er kun få størrelser: 12/10 8 Hirtshals, 7/11 18 Hanstholm og 28/12 10 Thyborøn (RK).

Kærløber *Limicola falcinellus*

Der var kun få fund af Kærløber i 1993, og det samme var tilfældet i 1994. Under forårs-trækket sås således blot 3 fugle og under efterårstrækket 30, hvilket er langt under artens normale forekomst.

Forårets to fund var 13/2 2 Tipperne (RK) og 28/5 1 Gerå (NJ).

Efterårets 30 fugle fordelte sig geografisk med NJ 4, RK 10, F 4, S 10, M 1, LF 1 – altså en atypisk overvægt af jyske fugle. Det tidligste fund var 4/7 1 Harboør Tange (RK). Bedste lokalitet var Tipperne med mindst 7 fugle, hhv. mindst 4 ad. 5-25/7 og 3 1K 27-29/8. Øvrige lokaliteter med mere end én fugl var Slambassin, Odense (F) med 2 17/7 og Borreby Mose med årets sidste, op til 3 27/8-3/9.

Tredækker *Gallinago media*

Antallet af Tredækkere var væsentligt højere (14-15) i 1994 end i 1993 (7). Forårets eneste fund var 9/5 1 Elløv Enge (ÅH). Af efterårets 13-14 fugle er de 8-9 rapporteret fra Nordjylland, 2 fra Ringkøbing, 2 fra Sjælland og 1 fra Christiansø (B). Alle iagttagelser gjaldt enlige fugle i tiden 21/8-18/10 (august 2, september 6-7, oktober 5).

Odinshane *Phalaropus lobatus*

Forårstrækket var ikke imponerende og indskrænker sig til følgende nordjyske observationer: 17/5 1 og 21/5 1 Bygholm Vejle, 22/5 3 Læsvig, Vejlerne, 31/5 1 Bygholm Vejle og 1/6 1 Stensnæs.

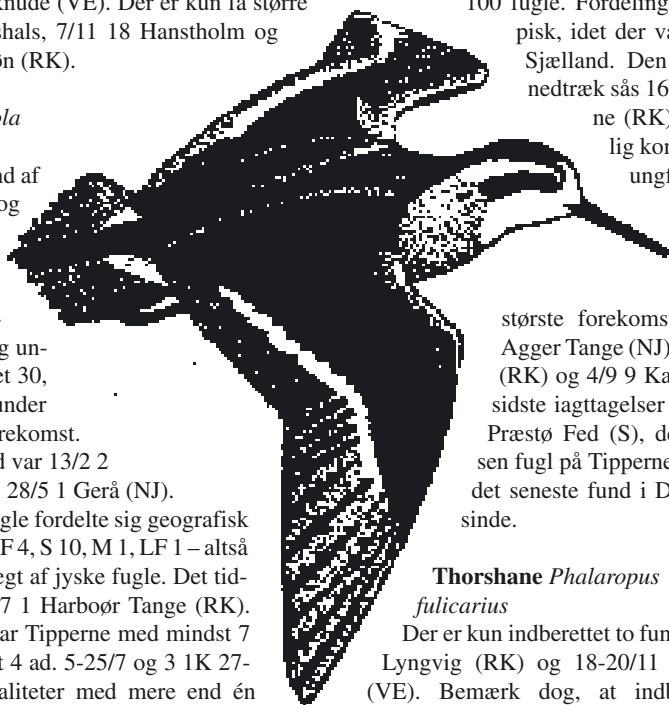
Efterårstrækket blev til gengæld flot med i alt ca

100 fugle. Fordelingen var lidt atypisk, idet der var relativt få på Sjælland. Den første fugl på nedtræk sås 16-17/6, 1 Tipperne (RK). Som sædvanlig kom de største tal i ungfuglenes trækperiode, som kulminerede i sidste halvdel af august. De

største forekomster var 19/8 8 Agger Tange (NJ), 4/9 5 Tipperne (RK) og 4/9 9 Kalløgrå (LF). De sidste iagttagelser var dels 18/9 1 Præstø Fed (S), dels en ekstremt sen fugl på Tipperne 26/10 – måske det seneste fund i Danmark nogensinde.

Thorshane *Phalaropus fulicarius*

Der er kun indberettet to fund: 15/11 1 S Nr. Lyngvig (RK) og 18-20/11 1 Bjørnsknude (VE). Bemærk dog, at indberetninger fra Blåvand (RB) mangler. Med iagttagelsen i Vejle amt blev Thorshanen truffet i de indre farvande for sytten år i træk.



Regional fordeling af Odinshane.
Regional distribution of Red-necked Phalarope.

NJ	RK	ÅH	VE	F	S	LF	M
35	21	1	1	5	13	20	2



Mellemkjove *Stercorarius pomarinus*

Siden 1982 er antallet af Mellemkjover i Danmark kulmineret hvert tredje år, med en enkelt undtagelse; 1982, 1985, 1988, 1989 og 1991. Der kunne således forventes et stort antal igen i 1994, men det kom ikke til at holde stik. Forekomsten på i alt 112 fugle lå langt under gennemsnittet for 1978-94 på 294 fugle pr efterår.

Året indledtes med enkelte vinterfund, 24/1 2 trk. og 31/1 1 trk., alle Villingebæk (S). Det mest bemærkelsesværdige ved årets forekomst var de mange forårsobservationer, i alt 10 fugle 2/4-7/6; det er kun overgået i foråret 1992, hvor der var 14. Blandt fundene kan nævnes 19/5 3 ad. Ø Aflandshage (S) og 7/6 2 2K trk. Langli (RB).

I efteråret blev i alt 99 fugle registreret i tidsrummet 28/7-25/11, heraf 13 ved Blåvand (RB) (Bent Jakobsen pers. medd.). Kulminationen fandt sted i september, med 10 16/9 Sønderho (RB) som det største tal. Der var dog også en enkelt stor forekomst i november, 15/11 8 trk. Nr. Lyngvig (RK).

Almindelig Kjove *Stercorarius parasiticus*

Også for Almindelig Kjove blev årets forekomst under middel. Som det var tilfældet med Mellemkjoven blev der dog set mange fugle i foråret, i alt 378 i perioden 1/4-31/6, hvilket er en rekord, idet det hidtil største forår var 1993 med 330. Det store antal skyldtes især et stort forår ved Skagen (NJ), hvor der noteredes 267 fugle, mens der sås mindst 39 ved Blåvand (RB) (Bent Jakobsen pers. medd.). Største forekomster var 4/5 33 Ø og 2 rst. samt 19/5 34 Ø, alle Skagen. I juni sås ca 30 fugle, hovedparten ved Skagen.

Efterårsforekomsten kulminerede i alle regioner ultimo august – medio september. Blåvand noterede i alt 852 (Bent Jakobsen pers. medd.), Skagen 175, Lyngvig (RK) mindst 195 og Sønderho (RB)

137 (som alle blev set 16/9). Den største dag var 11/9 med 22 rst. Skagen, 29 SV Lønstrup (NJ), 95 S Lyngvig og 180 trk. Blåvand. Efterårets sidste fugl blev set 16/11, 1 Gilleleje (S). Desuden blev der gjort to vinterfund: 3-5/12 1 Svaneke (B) og 10/12 1 Vejlbj Klit (RK). Almindelig Kjove ses langt sjældnere om vinteren end Mellemkjove, og det seneste forudgående vinterfund ligger helt tilbage i 1991.

Lille Kjove *Stercorarius longicaudus*

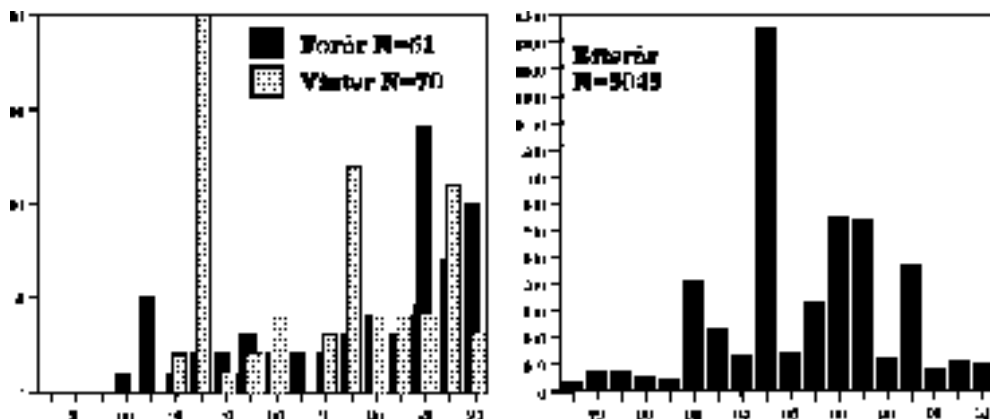
Med en total på 65 fugle – alle fra andet halvår – blev 1994 det fjerdebedste år hidtil, kun overgået af 1988 (mindst 714), 1991 (366) og 1987 (89).

Årets første fund er fra sommeren, 14/7 1 2K Skagen, mens det næste mere normalt er fra 24/8 (Præstø Fed (S)). Bedste lokaliteter blev Præstø Fed og Blåvand (RB) (Bent Jakobsen pers. medd.), begge med i alt 8 fugle. De største dage var 24/8 og 25/8 4 Præstø Fed, 29/8 4 Blåvand og 30/9 4 Ørhage (NJ). Årets sidste Lille Kjove blev i lighed med tidligere år set medio oktober, 16/10 1 Stevns (S).

Storkjove *Stercorarius skua*

Som fra de foregående seks år foreligger der enkelte vinterfund fra 1994: 7-17/1 1 Langli (RB), 26/12 1 Bøvling Fjord (RK), 26-27/12 1 Langli og 31/12 1 Hanstholm (NJ). Endvidere var der et forårsfund, det første siden 1992: marts (uden dato) 1 Blåvand (RB).

Sommerens og efterårets forekomst var under middel, i alt 104 fugle i perioden 16/6-16/11 (gennemsnit 1978-94: 207). Perioder med blæst ultimo juni gav forholdsvis mange fugle, flest 23/6: 13 Roshage (NJ). Efterårets bedste lokaliteter var Roshage med mindst 33 og Blåvand med i alt 19 (Bent Jakobsen pers. medd.). De største dage var 14/8 med 15 trk. Roshage og 29/8, 5 Blåvand.



Årsfordeling af Mellemkjove 1977-1994. Numbers of Pomarine Skuas in Denmark, 1977-1994.

Regional fordeling af de fire kjovearter.
Regional distribution of the four skua species.

Region	Mellemkjove	Alm. Kjove	Lille Kjove	Storkjove
NJ	18	848	25	66
RK	14	489	8	8
RB	27	1111	9	27
ÅH	3	15	5	-
VE	6	46	-	1
SJ	-	1	-	-
F	-	-	-	-
S	34	123	18	7
LF	5	74	-	-
M	-	-	-	-
B	5	11	-	-
Total	112	2718	65	109

Sorthovedet Måge *Larus melanocephalus*

1994 blev det hidtil bedste år for Sorthovedet Måge i Danmark. I alt sås 33 fordelt på 23 lokaliteter, 7 i første halvår og 26 i andet halvår; normalt ses 1-25 årligt (Olsen 1992). De fleste forårsfund blev gjort øst for Storebælt (5), de fleste efterårsfund vest for (18).

Årets første fund var 3/3 1 2K Svanemøllebugten (S) og 3/5 1 Katholm (SJ); de sidste var 25/10 1 1K Nordstrand, Skagen (NJ) og 5/11 1 trk. Kyssing Næs (ÅH). Alle observationer gjaldt enlige fugle bortset fra 27/5 2 rst. Hovvig (S) og 27/9 2 (heraf 1 1K) rst. Blåvand (RB). Aldersfordelingen af årets fugle var 3 ad, 1 3K, 6 2K, 19 1K og 4 uspecificerede.

Dværgmåge *Larus minutus*

Årets observationer omfatter 5827 fugle fra 170 lokaliteter, men der er gengangere imellem; 2508 blev set i årets første halvdel og 3319 i andet halvår, og 2552 fugle noteredes vest for Storebælt mod

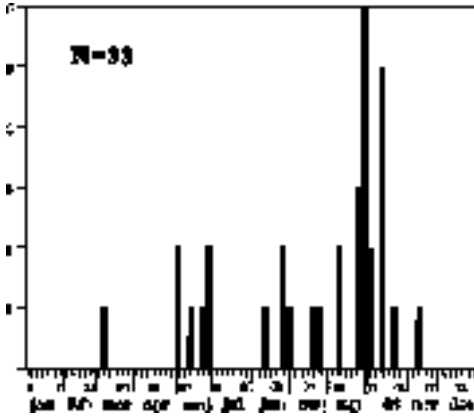
Regional fordeling af Sorthovedet Måge.

Regional distribution of Mediterranean Gull in spring (a) and autumn (b).

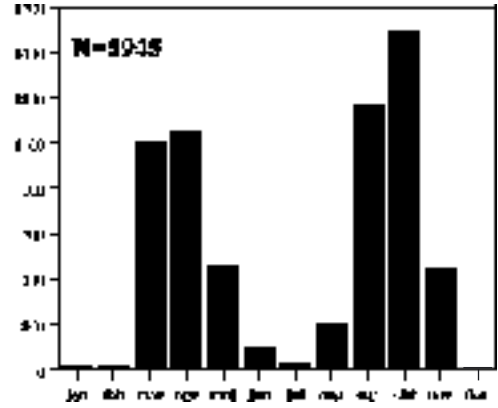
Region	a) Forår	b) Efterår
NJ	0	8
RK	0	4
RB	1	2
ÅH	0	1
VE	0	2
SJ	1	0
F	0	1
S	4	8
LF	0	0
M	0	0
B	1	0

3275 øst for.

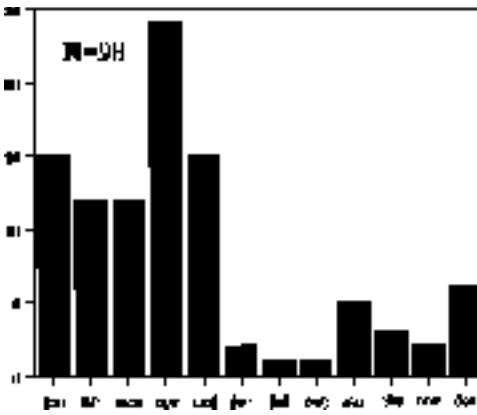
Der blev observeret dværgmåger i alle årets måneder. De største fund var 14/3 339 ad. og 16/3 291 ad. Blåvand (RB), 21/10 202 trk. Gedser (LF), 16/9 200 rst./trk. Ishøj Strand (S), og 4/11 152 trk. Lunden, Langeland (F).



Fordelingen af Sorthovedet Måge i 5-dages perioder.
Distribution of Mediterranean Gull (5-day periods).



Månedsfordeling af Dvärgmåge.
Monthly distribution of Little Gull.



Månedsfordeling af Gråmåge.
Monthly distribution of Glaucous Gull.

Regional fordeling af Gråmåge.
Regional distribution of Glaucous Gull in spring (a) and autumn (b).

Region	a) Forår	b) Efterår
NJ	42	9
RK	8	4
RB	12-13	2
ÅH	1	0
VE	2	1
SJ	0	1
F	3	0
S	3	0
LF	0	0
B	6-8	1

Regional fordeling af Dvärgmåge.
Regional distribution of Little Gull in spring (a) and autumn (b).

Region	a) Forår	b) Efterår
NJ	233	348
RK	192	73
RB	1066	8
ÅH	24	26
VE	4	20
SJ	60	16
F	203	279
S	574	1794
LF	100	570
M	37	8
B	15	177

Regional fordeling af Dvärgterterne (kolonnen "fugle" er excl. ynglepar).
Regional distribution of Little Tern (the column "fugle" is excl. breeding pairs).

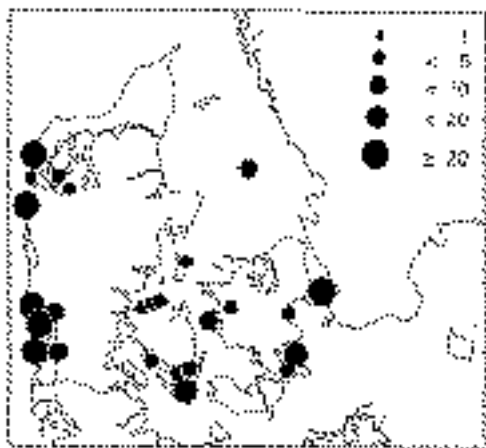
Region	a) Ynglepar	b) Øvrige fugle
NJ	26-27	258
RK	24-25	84
RB	93	132
ÅH	2-14	78
VE	0	5
SJ	25-36	160
F	17	55
S	46-47	320-400
LF	0	17
M	15	31
B	0	4

Regional fordeling af Rovterterne.
Regional distribution of Caspian Tern.

NJ	RK	ÅH	VE	F	S	LF	B
4	8	2	2	2	29	1	14

Regional fordeling af Sortterne (excl. ynglefugle).
Regional distribution of Black Tern (breeding birds not included).

NJ	RK	RB	ÅH	VE	SJ	F	S	LF	M	B
120	160	11	12	30	134	84	101	38	44	9



Geografisk fordeling af ynglende Dværgterne.
Geographical distribution of breeding Little Tern.

Sabinemåge *Larus sabini*

Der blev i 1994 noteret 9-11 sabinemåger på 11 lokaliteter, langt under de normale 25-50 (Olsen 1992), men ikke meget forskelligt fra 1993 (9). Observationerne var følgende: 11/9 1 1K trk. Løkken (NJ); 11/9 1 1K trk. Lyngvig (RK) og Hvide Sande (RK) – muligvis samme fugl; 16/9 1 trk. Sønderho (RB); 27/9 1 juv. trk. Blåvand (RB) og Vejers Strand (RB) – muligvis samme fugl; 29/9 1 1K trk. Roshage (NJ) og 1 1K trk. Nr. Lyngvig (RK); 1/10 1 1K trk. Hirtshals (NJ) og 1 1K rst. Rosenvold (VE); samt 21-27/10 1 1K Karlstrup Strand (S).

Hvidvinget Måge *Larus glaucooides glaucooides*

I alt blev der i 1994 set 11-12 fugle på 8 lokaliteter, hvilket er lidt flere end normalt (gennemsnit 1977-93: 9). Fordelingen på amt og halvår var: (NJ) 5 forår, 1 efterår; (RK) 1-2 forår, 1 efterår; (RB) 2 forår; og (S) 1 forår.

Årets første fund var 6/1-17/2 1 ad. Skagen Havn (NJ); det sidste forårsfund var 3/6 1 2K Råbjerg Mile (NJ). De to efterårsfund var 21-30/12 1 ad. Skagen Havn og 28/12 1 1K Harbør Tange (RK). Udover de nævnte fund blev følgende fugle set mere end én dag: 14-22/3 1 3K og 22/3-6/4 1 2K Blåvand (RB), samt 10-11/4 1 3K rst. Korshage (S). Alle observationer gjaldt enlige fugle. Al-

dersfordelingen var: 3 ad., 2 3K, 4-5 2K, 1 1K og 1 uspecificeret.

Gråmåge *Larus hyperboreus*

I alt sås 95-98 fugle på 37 lokaliteter, 77-80 i første halvår og 18 i andet halvår. Det er flere end i 1993 (82), men lidt færre end de normale 100-150 fugle årligt (Olsen 1992).

Der blev set Gråmåger i alle årets måneder. Lokaliteterne med de største tal var: Skagen (NJ) mindst 34; Hanstholm (NJ) op til 9; Blåvand (RB) op til 8; Christiansø (B) op til 5; og Hvide Sande (RK) op til 4. På de øvrige lokaliteter blev der maksimalt set 3 fugle.

Sandterne *Gelochelidon nilotica*

Med kun 4-6 sikre og 1 muligt ynglepar blev 1994 et dårligt år for Sandternen. Det kan dog til dels skyldes, at tallene for Ribe amt er mangelfulde. Uden for ynglelokaliteterne noteredes 46-49 fugle på 12 lokaliteter, men der kan indgå såvel gangangere som ynglefugle i dette tal.

Yngleparrene noteredes i det vestlige Sønderjylland, bl.a. 20/7 1 par med 2 juv. på en hemmeligholdt lokalitet. Endvidere sås 7/7 2 fouragerende på en potentiel ynglelokalitet i Nordjylland. De øvrige fund fordelte sig som følger: (NJ) 2, (RK) 3, (ÅH) 1, (SJ) 35-38, og (S) 2.

Årets første fugle sås 6/5, 1 Langli (RB), og 8/5, 4 Rømø (SJ); årets sidste fund var 21/7 2 Juvre (SJ) og 30/7 1 ad. trk. Fornæs (ÅH).

Rovterne *Sterna caspia*

Der er indberettet 62 fugle fra 33 lokaliteter, hvilket er normalt (gennemsnit 1981-93: 66).

Årets første fund var 31/3 1 trk. Christiansø (B), det tidligste fund nogensinde i Danmark. Årets sidste sås 16/9, 1 1K trk. Rosenvold (VE). Fund af mere end én fugl, eller over flere dage, var: 3-12/4 1 ad. Tipperne (RK), 12-13/6 1 Tissø (S), 31/7-5/8 1 ad. Tipperne, 30/8 2 ad. og 1 1K trk. Gudhjem (B), 3-6/9 1 ad. og 1 1K Ishøj Strand (S), samt 30/8-14/9 1 ad. og 1 1K (9/9 og 11/9 2 ad. og 1 1K) Tipperne.

Dværgterne *Sterna albifrons*

Det totale antal indberettede observationer omfatter 1144-1224 fugle, ynglefund fra regnet, men der

er gengangere imellem; 772 fugle blev set vest for Storebælt og 372-452 øst for.

Der noteredes 248-274 ynglepar i 25 kolonier, hvilket var på niveau med 1992 (273-291 par), men væsentligt flere end i 1991 (125 par) og 1993 (151-178 par); dertil kommer 5 mulige kolonier i Nordjylland og 2 på Fyn. 187-212 par fandtes vest for Storebælt, de resterende 61-62 par øst for. Det skal understreges, at yngleoplysningerne er ufuldstændige og næppe giver et komplet billede af bestanden.

De største ynglekolonier var Fanø Nordstrand (RB) 45 par, Skallingen (RB) 43 par, Saltholm (S) 35 par, Agger Tange (NJ) 25 par, Rømhø (SJ) 20-30 par, Bøvling Klit (RK) 20 par, og Sækkesand, Ulvshale (M) 13 par; de øvrige kolonier havde fra 1 til 10 par.

Årets første fugle sås 16/4, 1 Aflandshage-Kongelundstranden (S), samt 23/4, 10 Langli (RB) og 1 rst. Tryggelev Nor, Langeland (F). Årets sidste fund var 18/9 1 trk. Trelde Næs (VE) og 30/9 3 fouragerende Hvide Sande Havn (RK). De største observationer var 10/7 og 17/7 75 Tissø (S), 28/5 31 Stokken, Læsø (NJ), og 30/4 17 Langli (RB).

Sortterne *Chlidonias niger*

Der blev i alt indberettet 743 fugle fra 106 lokaliteter samt 96-111 ynglepar fra 7 lokaliteter. Antallet er markant lavere end i 1993 (835-837), hvilket især skyldes færre sjællandske fund.

Den største yngleforekomst var 41 par i Tøndermarskens yderkoge (SJ). Med 26-40 par meldte Vejlerne (NJ) om et "dårligt yngleår". Øvrige ynglefund var 13 par Kongens Mose (SJ), 10 par Husby Sø (RK), samt 6-7 par på tre hemmeligholdte lokaliteter på Sjælland.

Årets første fund var 22/4 5 trk. Farø (M), det sidste 6/10 1 rst. Rands Fjord (VE). De største observationer var 10/8 55 1K og 25 ad. Tipperne (RK), 19/5 52 Kogleaks, Vejlerne, og 12/7 50 Margrethekog (SJ).

Lomvie *Uria aalge*

Bestanden på Græsholmen, Christiansø (B) blev ikke optalt i 1994, men der var formentlig 2000-3000 par. Antallet af ynglende fugle er i jævn stigning (Peter Lyngs pers. medd.).

Ynglebestanden af Tejst er i jævn stigning. Foto: Erik Thomsen.



Alk *Alca torda*

Bestanden på Græsholmen, Christiansø (B) var i 1994 på 600 par. Antallet er i jævn stigning (Peter Lyngs pers. medd.).

Tejst *Cephus grylle*

De indberettede observationer omfatter i alt 1083 Tejster, ynglefund fraregnet, men der er gengange-re imellem; 635 blev set vest for Storebælt og 448 øst for. Der noteredes 861-955 ynglepar fordelt på 16 kolonier; dertil kommer en mulig koloni på Musholm (S). Antallet af ynglende Tejster er i jævn stigning (Steen Asbirk pers. medd.). 772-813 par fandtes vest for Storebælt, de resterende 89-142 par øst for.

Der blev set Tejster i alle årets måneder. De største observationer var 30/6 300 Hirsholm Havn (NJ), 27/6 205 Kølpen, Hirsholmene (NJ), 9/10 200 Hirsholmene og 24/4 130 Sejro (S). Uden for ynglepladserne var maksimum 28/9 31 trk. og 16/11 14 trk. Korshage (S), samt 15/5 14 rst. Nordstrand/Grenen, Skagen (NJ) og 26/11 14 rst. Hammeren (B).

Søkonger *Alle alle*

Med kun 104 registrerede fugle på 17 lokaliteter blev 1994 et dårligt år, men tallene afspejler ikke

artens forekomst i de danske farvande; Olsen (1992) skønner, at der overvintrer 100000-300000 Søkonger i Vestkattegat og Skagerrak. Fordelingen på amt og halvår af de indberettede fugle var: (NJ) 4 forår, 61 efterår; (RK) 1 forår, 27 efterår; (RB) 1 forår; (ÅH) 3 efterår; og (S) 3 forår, 4 efterår.

De sidste forårsfund var 13/3 1 trk. Blåvand (RB) og 23/3 1 trk. Ishøj Strand (S); de første efterårsfund var 17/9 1 rst. Ørhage (NJ) og 5/10 2 rst. Hirtshals (NJ). De største observationer var 15/11 22 Nr. Lyngvig (RK) og 21 rst. Grenen, Skagen (NJ), samt 16/10 18 trk. Hanstholm (NJ).

Lunde *Fratercula arctica*

I alt blev der i 1994 indberettet 48 fugle fra 15 lokaliteter, hvilket er normalt (gennemsnit 1977-93: 45). Fem fugle blev set i årets første halvdel, 43 i anden halvdel. Fordelingen på amt og halvår var: (NJ) 2 forår, 3 efterår; (RK) 1 forår, 8 efterår; (ÅH) 1 forår, 26 efterår (herunder 14/8-8/12 i alt 23 Fornæs); (VE) 2 efterår; og (S) 1 forår, 4 efterår.

Årets sidste forårsfund var 16/5 1 trk. Nordstrand, Skagen (NJ). Det første efterårsfund var 14/8 1 1K trk. Fornæs. Der var følgende observationer af mere end to fugle: 28/9 4 Vejlby Klit (RK) og 7/12 5 trk. Fornæs.

Ynglepar af Tejst. *) skøn (S. Asbirk, pers. medd.).

*Breeding pairs of Black Guillemot. *) rough estimate (S. Asbirk pers. comm.).*

Hirsholmene (NJ)	450-490
Nordre Rønner (NJ)	97*
Deget (NJ)	88
Østerby Havn, Læsø (NJ)	4*
Tunø (ÅH)	53
Vejro (ÅH)	35
Lindholm (ÅH)	14
Kyholm (ÅH)	7
Vandstedet, Samsø (ÅH)	3
Sangstrup Klint (ÅH)	2
Hjelm (ÅH)	1*
Endelave (VE)	15
Mejlø (F)	3-4
Sejro (S)	27-80
Hesselø (S)	60*
Reersø (S)	2
Total	861-955

Regional fordeling (excl. ynglepar) af Lomvie (A), Alk (B) og ubestemte fugle af en af disse arter (C).

Regional distribution (excl. breeding pairs) of Guillemots (A), Razorbills (B), and unidentified birds of one of these species (C).

Region	A)	B)	C)
NJ	3860	22852	7571
RK	533	99	1082
RB	29	3	0
ÅH	41	49921	364
VE	3	360	14
SJ	0	0	0
F	2	0	0
S	952	335	4483
LF	0	0	6
M	0	0	0
B	3439	307	0
Total	8859	73877	23526

Regional fordeling af Tejst (excl. yngelpar).

Regional distribution of Black Guillemot (breeding pairs not included).

NJ	RK	ÅH	VE	S	LF	M	B
370	2	164	99	267	4	1	176

Regional fordeling af Turteldue.
Regional distribution of Turtle Dove.

NJ	RK	RB	ÅH	VE	SJ	F	S	LF	M	B
10	0	3	4	0	47	2	9	0	0	12

Turteldue *Streptopelia turtur*

I 1994 indberettes ialt 87 fugle. Årets første fund var 4/5 2 Korshage, Rørvig (S), mens årets sidste fugl sås 20/10, 1 Tryggelev Nor (F). Der blev gjort mindst 23 ynglefund i Sønderjylland, heraf 20 i Frøslev Plantage. Uden for ynglepladserne var den bedste lokalitet Christiansø (B) med i alt 11 fugle mellem 19/5 og 27/6.

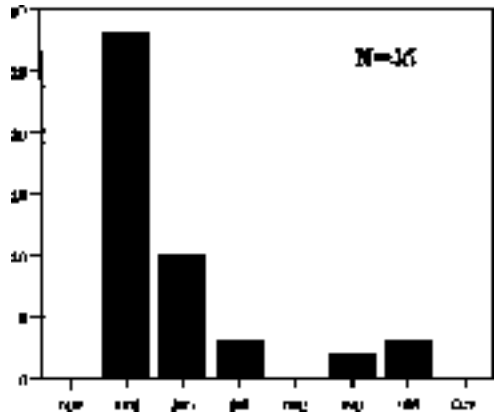
Slørugle *Tyto alba*

Hemmeligholdelse af en lang række ynglefund gør det svært at foretage en bestandsvurdering. Laurson (1995) skønner den danske bestand til godt 30 par i 1994, men kun 7 par er indberettet til lokalrapporterne.

Arten overlever på Bornholm, hvor den overraskende genindvandrede efter invasionen i vinteren 1990/91 (Lindballe et al. 1993); der er indberettet ét sikkert ynglepar og meldt om "flere par" på hemmeligholdte lokaliteter på øen. Sådanne meldinger giver håb også for den øvrige danske bestand, selv om billedet ikke tegner lyst: som i andre år var en stor del af de registrerede fund dødfundne, ofte trafikdræbte fugle.

Stor Hornugle *Bubo bubo*

Da arten fortsat er på SU-listen for det meste af landet, behandles ligesom i 1993 kun fund fra Sønderjylland. Her er den i fremgang, og i 1994 noteredes mindst 7 par, sammenlignet med 6-7 par i 1993 (Lindballe et al. 1995).



Månedsfordeling af Turteldue.
Monthly distribution of Turtle Dove.

Regional fordeling af Slørugle.

Regional distribution of Barn Owl: breeding pairs (a) and other birds (b).

Region	a) Ynglepar	b) Øvrige fugle
NJ	0	3
RK	2	5
RB	1	3
ÅH	1	1
VE	1	0
SJ	0	2
F	0	0
S	0	3
LF	0	0
M	1	0
B	1	4

Regional fordeling af Mosehornugle (hele året).
Regional distribution of Short-eared Owl.

NJ	RK	RB	ÅH	VE	SJ	F	S	LF	M	B
33	30	4	7	1	1	8	31	1	0	13

Regional fordeling af Natravn.
Regional distribution of Nightjar.

NJ	RK	RB	ÅH	VE	SJ	F	S	LF	M	B
154	70	36	4	3	5	1	8	2	2	17

Kirkeugle *Athene noctua*

Der blev i 1994 indsendt oplysninger om 77 sikre og 16 mulige ynglepar, alle i Jylland. Dette er det højeste antal i mange år og skal sammenlignes med 45 sikre og 14 mulige par i 1993, ligeledes alle i Jylland. Årsagerne til dette opsving er sandsynligvis en kombination af en grundigere eftersøgning af arten og opsætning af et stigende antal redekasser. Der var endvidere fund af 7 enlige fugle, fordelt som følger: (NJ) 2, (RK) 3, (VE) 1 og (ÅH) 1. Arten blev sidst set på Fyn i 1991.

Mosehornugle *Asio flammeus*

Kun ynglefund og sommerobservationer (juni-august) omtales her. På Lolland-Falster noteredes 1-2 par, og der var følgende sommerfund: 4/6 1 Jersie Mose (S), 27/6 1 Kammerslusen (RB), 20/7 1 Værnet (RK), og 29/8 1 Glænø Vesterfed (S).

Perleugle *Aegolius funereus*

I 1994 var der kun observationer på Sjælland og Bornholm. En blev set 15/1 og gymp fundet 11/12 og 14/12 i Kongelunden (S). På Bornholm var der to syngende hanner og et muligt ynglepar. I 1993 noteredes ialt seks syngende fugle på øen (Lindballe et al. 1995).

Natravn *Caprimulgus europaeus*

Der blev i 1994 indsendt oplysninger om ialt 304 fugle, heraf 260 i Jylland. Årets første fund var 14/5 1 Tranum Klitplantage (NJ), og det sidste 15/10 1 trk. Stignæs (S). Fund fra oktober er sjældne, omend regelmæssige; det senest forudgående er fra 1992.

I Nordjylland gav en intensiv optælling i alt ca 150 ynglepar; de bedste lokaliteter var Tranum Klitplantage (22) og Vester Thorup Klitplantage

Regional fordeling af ynglende Kirkeugle.
Regional distribution of breeding Little Owl.

NJ	RK	RB	ÅH	VE	SJ	F
56	12	1	7	0	1	0

De danske Kirkeugler behøver redekasser. Foto: Mogens Friis.





Der yngler omkring 150 par Natravne i Nordjylland. Foto: Leif Schack-Nielsen.

(15). Endvidere er indberettet 28 par i Nørlund Plantage (RK), 22 i Gludsted Plantage (RK) og 14 i Høgildgård/Birkebak Plantage (RK); på alle øvrige ynglelokaliteter var der 10 eller færre par. Uden for Jylland var der kun sikre ynglefund på Sjælland, mens trækgæster desuden optrådte på Lolland-Falster, Møn og Bornholm. På Christiansø (B) noteredes 8 forår og 5 efterår, hvilket er mange for lokaliteten.

Isfugl *Alcedo atthis*

Med mindst 719 indberettede fugle var 1994 et udmærket år. Arten noteredes i alle regioner undtagen Møn. Der blev fundet mindst 28 sikre ynglepar: 24 (ÅH), 1 (F) og 3 (S). Største observation var 14/4 5 Borresø (ÅH).

Biæder *Merops apiaster*

Med kun 9 fugle blev 1994 et år under middel; nor-

malt ses mere end 20 Biædere, og kun to gange tidligere i de sidste 10 år er der set under 10. Observationerne var: 10/5 1 trk., 13/5 1, 25/5 1 trk. og 21/7 2 trk. Skagen (NJ); 8/5 1 trk. Kragemosen, Samsø (ÅH); 13/5 1 Selbjerg Vejle (NJ); 9/6 1 Mygdal (NJ); og 7-9/10 1 ad. rst. Søster Svenstrup, Viby (S). Fund fra oktober er meget sjældne, i alt er der blot tre siden 1980.

Hærfugl *Upupa epops*

I 1994 noteredes ialt 31 Hærfugle, lidt over gennemsnittet for de senere år (gennemsnit 1988-93: 24). Der var to vinterfund, begge på Sjælland: 5/1-28/2 1 Nykøbing Sjælland og ultimo februar 1 Fredensborg. De øvrige fugle er fra perioden 12/4-27/11.

Vendehals *Jynx torquilla*

Der blev noteret 141 fugle i perioden 23/4-25/9,

Regional fordeling af Isfugl.

Regional distribution of Kingfisher.

NJ	RK	RB	ÅH	VE	SJ	F	S	LF	M	B
148	27	4	282	117	53	27	48	4	0	9

Antallet af Biædere gennem årene 1985-94.
Number of Bee-eaters in Denmark through ten years, 1985-94.

1985	1986	1987	1988	1989	1990	1991	1992	1993	1994
18	34	23	27	19	22	9	61	9	9

Regional fordeling af Vende-hals.
Regional distribution of Wryneck.

NJ	RK	RB	ÅH	VE	SJ	F	S	LF	M	B
18	15	10	8	2	0	8	20	6	14	40

Regional fordeling af Hærfugl.
Regional distribution of Hoopoe.

NJ	RK	RB	ÅH	VE	SJ	F	S	LF	M	B
6	2	1	3	0	1	0	9	0	1	8

langt under gennemsnittet for de senere år (gennemsnit 1992-93: 226). Årets første Vende-hals sås på Tipperne (RK), den sidste ved Gudhjem (B). Der er oplysninger om 5-7 ynglepar. Arten er observeret i alle regioner undtagen Sønderjylland. De bedste lokaliteter var Tipperne (23/4-8/5 8) og Christiansø (B) (26/4-16/5 10, 19/8-12/9 19).

Sortspætte *Dryocopus martius*

Der noteredes ynglende Sortspætter i de fleste regioner i 1994. De største bestande findes i Midtjylland, Nordsjælland og på Bornholm. I alt er 34 par indrapporteret: (NJ) 8, (RB) 2, (ÅH) 7, (SJ) 3, (S) 13, (B) 1. Det skal understreges, at yngleoplysningerne er ufuldstændige og ikke giver et reelt billede af bestandens størrelse.

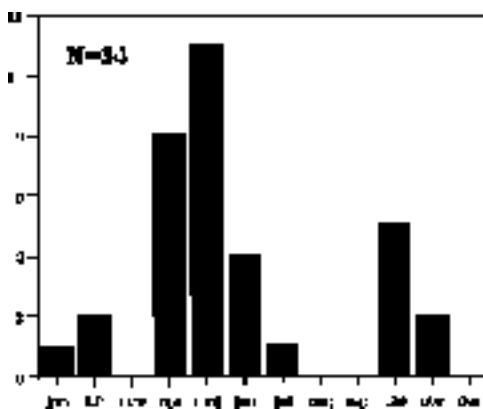
Grønspætte *Picus viridis*

Der blev i 1994 indsendt oplysninger om 73 par, fordelt med (NJ) 28, (RK) 24 og (ÅH) 21. Den faktiske bestand i Århus Amt er skønnet til omkring 50 par. Der var to iagttagelser på Fyn (10/3 1 Langesø og 31/3 1 ♂ Hollufgård), så arten ser ud til endnu at holde stand på øen.

Lille Flagspætte *Dendrocopos minor*

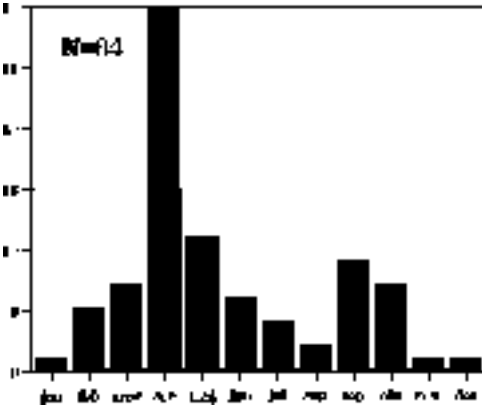
I alt noteredes mindst 69 fugle fordelt på alle årets måneder. Blandt fundene var 4 sikre og 8 sandsynlige ynglepar, ét i Sønderjylland og resten i det østlige Danmark. 48 af fuglene noteredes i perioden marts-maj og 16 i september-oktober.

Bortset fra det sønderjyske par var de jyske fund følgende: 16-20/2 1 Nørrestrand (VE), 16/4 1 Pamhule Skov (SJ), 8/5 1 trk. Gjerrild Nordstrand (ÅH), 10/5 1 Gram Slotspark (SJ), 30/8 1 Rosen-vold (VE), og uden dato 1 Nørholm Skov (RB).

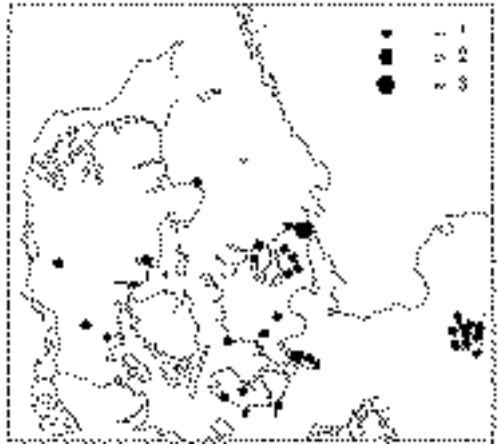


Månedsfordeling af Hærfugl.
Monthly distribution of Hoopoe.





Månedsfordeling af Lille Flagspætte.
Monthly distribution of Lesser Spotted Woodpecker



Geografisk fordeling af Lille Flagspætte.
Geographical distribution of Lesser Spotted Woodpecker.

Toplærke *Galerida cristata*

Med kun 69 indberettede fugle markeres en fortsættelse af artens tilbagegang i Danmark (1991: 190, 1992: 122, 1993: 109). Af i alt 21-27 par noteret i Nordjylland fandtes 10 i Hirtshals, 5-6 i Ska-gen og 3-4 i Frederikshavn. Det totale antal fugle set i Nordjylland var faktisk det højeste siden 1981, selv om antallet af ynglepar var det samme som i 1993; det skyldes formentlig en grundigere eftersøgning. Viborg amt bidrog med blot to af de

nordjyske fugle, begge i Hanstholm (NJ).

Uden for Nordjylland fandtes følgende ynglepar: 1-2 Århus (ÅH), 2 Esbjerg (RB), 2 Horsens (VE) og 1 Odense (F). Blandt strejferne kan nævnes 3/4 1 Østerby, Læsø (NJ) (første fund på øen) samt blot 4 fugle på Øerne: 23/2 1 Vindeholme (LF), 5/3 1 Alleshave (S) og 27/6 2 Svanemølleværket, Østerbro (S).

Hedelærke *Lullula arborea*

Med 2352 fugle, 658 i første og 1694 i andet halvår, var 1994 et flot år.

Året startede med fire vinterfund: 17/1 5 Blåvand (RB), 3/2 4 Wedelsborg (F), 13/2 2 Alleshave (S), og 26/2 1 Almindingen (B).

De første forårsfugle ankom til normal tid: 4/3 1 Tipperne (RK), 5/3 9 fugle på 5 lokaliteter og 8/3 11 Gilleleje (S).

Forårets største trækdage blev 25/3 18 Nivåbugten (S) samt 26/3 35 og 27/3 31 Hammeren (B). Fra Nordjylland meldtes om op til 29 ynglepar.

Efterårstrækket var stort, med følgende totaler: 2/10-17/11 121 Sønderhjørne, Fåborg (F); 14/9-25/11 633 Kongelunden (S) (1/10 58 og 9/10 238); 22/9-1/11 122 Ishøj Strand (S) (9/10 72); og 24/9-29/10 313 Vindeholme (LF) (15/10 55). Tallet fra Kongelunden 9/10 er den største enkeltforekomst i Danmark i nyere tid, men i slutningen af 1940'erne kunne man se mange flere Hedelærker på lokaliteten, bl.a. 2/10 1949 2100 trk. (Preben Berg pers. medd.).

De sidste efterårsfugle sås 19/11, 1 Nykøbing (S), og 25/11, 1 Knudshoved Odde (S). De eneste vinterfund var 1/12 1 Ishøj Strand samt en flok på 6 ved Kongelunden fra 1/12 og året ud.

Lille Flagspætte er fortsat en fåtallig dansk ynglefugl. Foto: Erik Thomsen.



Bjerglærke *Eremophila alpestris*

De seneste års fremgang holdt sig med en total på 5359 Bjerglærker i 1994, 1927 i første og 3432 i andet halvår. Den nordjyske total på 3344 fugle, 1147 flere end i 1993, var rekord. Der er dog mange gengangere i de indrappoterede tal, fordi mange flokke var stationære.

Første halvårs største forekomster var 3/1 131 Fjordholme (NJ), 5/1 50 Ballum (SJ), 6/2 53 Sødringholm Strand (ÅH), og 26/2 80 Ulvedybet (NJ). Største trækdag blev 11/4, 33 Klitmøller (NJ). Den sidste forårsfugl sås 9/5, 1 Skagen (NJ).

Efterårets første Bjerglærker sås på Langli (RB): 7-8/9 1 og 18/9 1. De største fund var 5/10 83 Ballum, 11/10 88 Fjordholme, 18/10 91 Agerø (NJ) og 101 Østerild Fjord (NJ), samt 2/11 82 Højer Sluse (SJ).

Storpiber *Anthus richardi*

Med 65 fugle blev 1994 et rekordår; den hidtidige rekord var på ca 50 fugle i 1988.

Hele 3 fund er fra foråret: 31/3 1 rst. Løkken (NJ), samt 6/5 1 trk. og 12/5 1 trk. Gilleleje (S).

De 62 efterårsfugle sås 4/9-3/11, alle på nær 8 ved den jyske vestkyst; som sædvanlig sås flest i Ribe amt. Totalerne var: Blåvand 14 (2/10 5), Langli 11 og Sønderho 16. Endvidere skal nævnes 4/9 1 Norsminde Fjord, det første fund i Århus Amt og et af de tidligste danske efterårsfund nogensinde.

Markpiber *Anthus campestris*

Markpiberen var i 1994 sjældnere end Storpiberen, idet der blot er meldt om 60 fugle, 34 i første og 26 i andet halvår. Kun 17 fugle sås uden for Nordjylland, og i denne landsdel sås blot to fugle uden for Skagen kommune.

Årets første Markpibere ankom ret tidligt, 23/4 2 trk. Gjerrild (ÅH), 29/4 1 Hammeren (B) og 6/5 1 Skagen.

Forårstrækket gav 5 fugle ved Gilleleje (S) 12/5-2/6. Der er ingen ynglefund indberettet fra 1994.

Årets sidste fugle sås 11/9, 2 Ishøj Strand (S), 14/9, 1 Kelds Nor (F), og 23/9, 1 Tipperne (RK).

Rødstrubet Piber *Anthus cervinus*

Med 260 fugle fordelt på 49 i første halvår (7-25/5) og 211 i andet halvår (22/8-25/10) var 1994 et pænt år.

Årets første fund var 7/5 1 Stege (M), 8/5 1 Gjerrild (ÅH) og 1 Christiansø (B), samt 9/5 1 Skagen (NJ). Flest sås som sædvanlig ved Skagen og på Christiansø, hhv. 26 9-26/5 og 11 8-25/5.

Efterårets første sås 22/8, 1 Skørping (NJ), 27/8,

1 Ishøj Strand (S), og 31/8, 3 fugle på 3 lokaliteter. Flest noteredes på Ishøj Strand (S) med 51 27/8-8/10, på Christiansø med 35 31/8-9/10, og ved Kongelunden (S) med 46 4/9-17/10. De største dage blev 18/9, 15 Kongelunden, og 25/9, 12 Ishøj Strand.

Årets sidste fund var 15/10 1 Roskilde (S), 17/10 1 Kongelunden og 25/10 1 Issehoved, Samsø (ÅH).

Gulhovedet Gul Vipstjert

Motacilla flava flavissima

Blot to fund af tre fugle: 26/4 1 ♂ Åsen, Køge (S) og 29/5 2 territoriehævdende ♂ ♂ på Agger Tange (NJ). Racen ynglede sidst i Nordjylland i 1976, mens det eneste ynglefund overhovedet i østlige Danmark gjordes på Omø (S) i 1971 (Olsen 1992).

Sortrygget Hvid Vipstjert

Motacilla alba yarrellii

Med 61 fugle, heraf 60 i første halvår, var 1994 et rigtig flot år.

Der var et vinterfund: 27/1 1 ad. ♂ Høvsøre, Bøvling Fjord (RK). Forårets første fund var 8-9/3 1 Skagen (NJ), 10/3 2 Vejlerne (NJ), og 11/3 1 Thyborøn (RK). De største fund blev som normalt gjort i marts: 16/3 4 Borup/Tved (NJ), 27/3 5 Nordby, Fanø (RB), og 30/3 3 Hvidbjerg (RB). I alt noteredes 12 ved Blåvand (RB) i foråret. Sidste forårsfund var 11/5, men dertil kommer tre sommerfund: 3/6 1 ♂ Margrethekog (SJ) (i par med ♀ af racen *alba*), 17/6 1 Thorsminde (RK), samt 18-26/7 1 ♂ Horsens (VE).

Vandstær *Cinclus cinclus*

I 1994 blev der set Vandstær seks steder i yngletiden: en enlig fugl flere dage i maj i Århus amt; et ynglende par i Vejle amt; og fire enlige set kortvarigt ved fire forskellige vandløb på Bornholm.

Nordlig Blåhals *Luscinia svecica svecica*

Fund af 171 fugle gør 1994 til et af de bedre år; 157 sås i første og 14 i andet halvår.

De første fund var 3/5 1 Ålebæk (M), 6/5 1 Christiansø (B) samt 8/5 2 Christiansø og 2 Danzigmand (NJ). I alt sås 97 på Christiansø 6/5-17/6 (flest 16/5 15 og 21/5 20) og 19 ved Skagen (NJ) 14-29/5. Derudover skal nævnes 12/5 6 Saltholm (S). De sidste forårsfugle sås 4-5/6, 1 Årsdale (B), 17/6, 1 Christiansø, og 30/6, 1 Kelds Nor (F); de to sidste fund var meget sene, normalt ses de sidste forårsfugle primo juni (Olsen 1992).

Efterårstrækket gav 14 fugle 23/8-26/9, heraf 9 på Christiansø (flest 19/9: 3).



Der blev registreret ikke mindre end 61 Sortryggede Hvide Vipstjerter i 1994. Foto: Lone Eg Nissen.

Vestlig Sortstrubet Bynkefugl

Saxicola torquata rubicola/hibernans

Med 59 indberettede fugle er 1994 det hidtil bedste år for racen; 54 sås i første og 5 i andet halvår. Blot 8 blev set uden for Jylland.

De første forårsfugle sås 17-25/2, 1 Rørvig (S), 28/2, 1 Kongelunden (S), og 6-20/3, 1 Tipperne (RK) – alle ♂♂. Flest sås i Blåvand (RB) med hele 12-14 individer 17/3-31/5. Mindst 6 ynglepar fik unger på vingerne langs den jyske vestkyst.

Årets sidste fugl sås allerede 15/10: 1 1K ♂, som ringmærkedes på Tipperne.

Ringdrossel *Turdus torquatus*

Med indberetninger om i alt 1485 Ringdrossler blev 1994 et normalt år; 838 sås i første og 647 i andet halvår.

De første fund var 27/3 1 Hvidovre (S), 28/3 1 Hammeren (B) og 31/3 2 Skagen (NJ). I alt sås 330 fugle ved Skagen i tiden 31/3-2/6, heraf 29 24/4 og 54 5/5. De største forekomster herudover var 16/4 43 Mandø (RB), 21/4 22 Rørvig (S) og 23/4 31 Bulbjerg (NJ). De sidste forårsfugle sås 24/5, 1 Christiansø (B), og 2/6, 1 Skagen.

Et usædvanligt sommerfund var 28/7 1 ♀ Saltuna (B).

De første efterårsfund var 18/9 1 Christiansø og

1 Vester Sømark (B), 19/9 1 Langli (RB), og 21/9 1 Norsminde Fjord (ÅH). Efterårets største dagstotaler noteredes i forbindelse med et imponerende træk ved Sønderho (RB): 30/9 190 og 2/10 147. Derudover var de største fund 1/10 10 Gulstav Mose (F) og 5/10 17 Juvre (SJ). De sidste fugle sås 30/10-3/11, 1 Skagen, 1-25/11, 1 Reersø (S), og 13/11, 1 Gjorslev (S). Fund efter midten af november er usædvanlige.

Flodsanger *Locustella fluviatilis*

For Flodsangeren blev 1994 et gennemsnitligt år med 7-8 syngende fugle, heraf 4-5 på Sjælland. Årets første fugl registreredes 23/5, 1 Galløkken (B), hvilket tidsmæssigt er normalt, mens det sidste fund var 14-19/6 1 Vorup Kær (ÅH).

Savisanger *Locustella luscinioides*

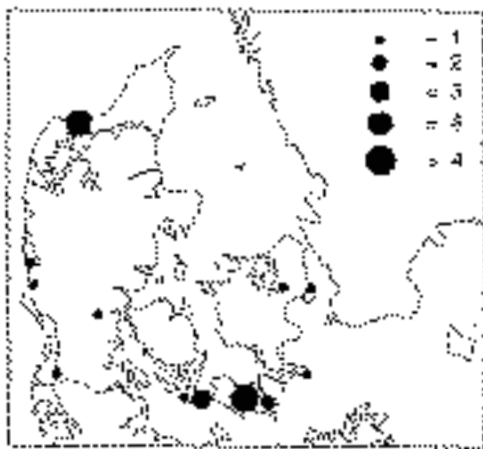
Efter de senere års nedgang synes forekomsten nu at være stabiliseret på et lavere niveau. Som i 1993 blev der i 1994 registreret 27 fugle, heraf 10 på Lolland-Falster uden nærmere datoangivelse. De øvrige observationer faldt i perioden 18/4-12/7.

Drosselrørsanger *Acrocephalus arundinaceus*

Der blev kun gjort 8 fund af Drosselrørsanger i 1994, og dermed fortsatte artens tilbagegang. Det

Regional fordeling af Drosselrørsanger.
Regional distribution of Great Reed Warbler.

NJ	RK	ÅH	SJ	S	M	B
1	1	1	1	1	1	2



Geografisk fordeling af Savisanger.
Geographical distribution of Savi's Warbler.

hidtil dårligste år var 1992 med 9 eksemplarer. Første fugl noteredes 12/5, Gentoftø SØ (S), mens den sidste var 28/7 1 Ulvedyb (NJ).

Høgesanger *Sylvia nisoria*

I alt noteredes 35-40 forskellige fugle i 1994, men der var der kun få syngende fugle og ingen sikre oplysninger om yngel. Fra en tidligere sjællandsk ynglelokalitet er meldt om kun 2-3 syngende fugle i perioden 13/5-30/6, og fra Lolland-Falster og Møn er der i alt kun indrapporteret to syngende fugle.

Hovedparten af årets Høgesangere blev set på Christiansø (B), i perioden 12/5-4/6 i alt 23 (incl. en del gengangere) og 9/8-12/9 i alt 15. De eneste efterårsfund uden for Christiansø var 28/8 1 1K Kysing Næs (ÅH) og 8/9 1 1K Hanstholm (NJ).

Munk *Sylvia atricapilla*

Der er i flere lande i Nordeuropa konstateret et stigende antal vinterforekomster (medio november – ultimo marts) af Munk (Fouarge 1980, Leach 1981, Fransson & Stolt 1994), ligesom der gennem DOFs Projekt Foderbrættælling (1992/93-1995/96) er indrapporteret et større antal danske vintermunke (Johansen & Jacobsen 1993, 1994, Johansen 1996).

I vinteren 1993/94 (ult. november – ult. februar) blev der i 15 danske haver set mindst 19 Munke, efter frasortering af mulige gengangere. Hovedparten fandtes nær kysten, dvs. i relativt milde egne; de fleste (12 haver) var i Jylland. De lokale rapportgrupper har suppleret med i alt 31 Munke (mindst 11 i haver) fra samme vinter (incl. marts). Fordelingen på landsdele var Jylland 17, (S) 10, (LF) 1, (M) 1 og (B) 2. Dette relativt store antal vintermunke, i alt 50, skal sammenholdes med et tidligere skøn på 15-25 pr vinter (Olsen 1992). Stigningen kan bl.a. skyldes de sidste års milde vintré og den gode adgang til foder, fuglene har i danske haver.

Iagttagelser fra vinteren 1994/95 vil blive behandlet i årsrapporten for 1995.

Lundsanger *Phylloscopus trochiloides*

Kun 7 fugle blev registreret i 1994, heraf 6 i første halvår. Årets første fund var 22/5 1 Gurre SØ (S); sidste fund i første halvår var 25/6 1 Vestvolden, Avedøre (S). På Christiansø var der kun ét fund, det laveste tal i mange år.

Eneste fugl i andet halvår blev set 22/8, Rosenvold (VE).

Regional fordeling af Lundsanger.
Regional distribution of Greenish Warbler.

NJ	VE	S	M	B
1	1	3	1	1

Fuglekongesanger *Phylloscopus proregulus*

Der blev registreret mindst 10 fugle i 1994, heraf mindst 8 på Christiansø (B). Alle sås i perioden 8/10-3/11, dvs. inden for artens normale trækperiode. De to fund uden for Christiansø var 16/10 1 Rosenvold (VE) og 24/10 1 Skagen (NJ).

Arten optræder i svingende antal fra år til år; det sidste større indflus var i 1989 med mindst 15 fugle (Olsen 1992). I Sverige sås i 1994 mindst 25 i perioden 30/9-28/11 (Gustafsson & Öhman 1994b, 1994c).



Nogle af efterårets mange Fuglekongesangere og Hvidbryned Løvsangere på Christiansø. Foto: Mads Jensen Bunch.

Hvidbrynet Løvsanger

Phylloscopus inornatus inornatus

Med 24 registrerede fugle var 1994 et godt år. På Christiansø (B) sås 17 i perioden 3/9-9/10, hvoraf den første var det hidtil tidligste fund på øen. Yderligere blev der sat ny dagsrekord med hele 10 d. 26/9. Uden for Christiansø noteredes følgende fund: 17/9 1 Hjardemål (NJ), 9/10 1 Gedser (LF), 12/10 1 Nakkehoved (S), 15/10 1 Nr. Vosborg (RK), 19/10 og 8/11 1 Stignæs (S), samt 10/11 1 Vørsø (VE). I Sverige sås i 1994 mindst 47 fugle i efteråret (Gustafsson & Öhman 1994a, 1994b).

Sibirisk Gransanger

Phylloscopus collybita tristis

En fugl ringmærket 22/10 Tipperne (RK) var årets eneste sikre melding om denne race. Kun fund af fugle undersøgt i hånden publiceres i årsrapporten.

Rødtoppet Fuglekonge *Regulus ignicapillus*

I 1994 oplevede landet en invasionsagtig forekomst af denne art, og antallet blev det højeste hidtil i Danmark: 73-75 i perioden 25/3-29/5 og 12 i perioden 2/9-19/11. Der blev hermed kompensert for de dårlige år 1991-1993 (gennemsnit 25). Tid-

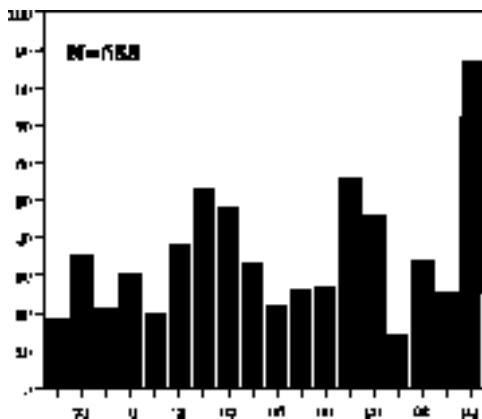
ligere topår har været 1973 (74-86) samt 1989 (38 forårsfugle).

Langt de fleste fugle i foråret 1994 blev registreret på Lolland-Falster, hvor den største "flok" på 4 blev set i en have ved Bøtø Nor 14/4. På Fyn blev arten registreret ynglende, mens der kun er indrapporteret en enkelt fugl fra Sønderjylland, der ellers regnes for kerneområdet i Danmark.

Regional fordeling af Rødtoppet Fuglekonge (excl. ynglefugle).

Regional distribution of Firecrest (breeding pairs not included).

Region	1. halvår	2. halvår
NJ	3	1
RK	3	1
RB	4	0
ÅH	2	1
VE	2	0
SJ	1	0
F	3	2
S	10	2
LF	27	4
M	5-6	0
B	13-14	1



Årsfordeling af Rødtoppet Fuglekonge 1977-1994.
Number per year of Firecrest, 1977-1994.



Lille Fluesnapper *Fidicula parva*

Med omkring 140 fugle lå foråret 1994 på normalt niveau. Flest noteredes som sædvanlig på Christiansø (B), der havde 112 i perioden 14/5-13/6. Skagen (NJ) noterede sig for 10. Årets første fugl var tidlig, 24/4 Estruplund Skov (ÅH). Et fund, 2/7 1 Hjelm Skov, Åbenrå (SJ), er muligvis det første for amtet.

Efteråret bød på 41 fugle i perioden 26/8-25/10. Sjælland havde det bedste efterår nogensinde, i alt 18, hvoraf 10 sås ved Ishøj Strand.

Skægmejse *Panurus biarmicus*

Der er indsendt oplysninger om 90-100 ynglepar uden for Vejlerne (NJ), hvorfra ingen tal foreligger. I Nordjylland blev der kun set halvt så mange Skægmejsere på halvt så mange lokaliteter som i 1993. I Århus amt registreredes tilsvarende kun en tredjedel af antallet fra 1993. Det skyldes muligvis den relativt kolde februar, idet arten er meget kuldefølsom. På Sjælland kunne en nedgang dog ikke registreres; her blev der i alt iagttaget mindst 304 fugle.

Den største forekomst i 1994 var 25/9 61 Vejlerne (NJ), hvor der i alt blev ringmærket 166 Skægmejsere. Ved Husby sø (RK) ringmærkedes 106.

Sydlig Fyrremejse *Parus montanus salicarius*

Uden for Sønderjylland blev der i 1994 gjort to iagttagelser. I Skagen (NJ) ringmærkedes en 2K-fugl, der i de følgende dage (11/4-16/4) blev set strejfe om i området. Det andet fund var 2/11 2 Wedellsborg Gods (F). Fra Sønderjylland er rapporteret om 9-16 ynglepar, heraf 4-9 i Sølsted Mose.

Korttået Træløber *Certhia brachyactyla*

Der blev kun indberettet sikre ynglefund fra Sønderjylland og Fyn i 1994, hhv. 1 og 7 par. Men yngleoplysningerne er yderst mangelfulde og afspejler ikke artens reelle bestand i Danmark. Olsen (1992) har opgivet bestanden til 250-300 par sidst i 1980'erne, og tallet er sandsynligvis steget siden da. Største enkeltobservation var 16/10 10 Haderslev Damende (SJ).

Pungmejse *Remiz pendulinus*

Der blev optalt 41-47 ynglepar i 1994, og fugle blev set fra 28/3, 1 Nørrestrand (VE), til 29/11, 1 Vejlerne (NJ). Sidstnævnte var meget sen. Ringkøbing amt havde et stort år med i alt 157 fugle, heraf 4/8 78 juv. ved Skjern Ås munding, som er det største fund i landet til dato.

Pirol *Oriolus oriolus*

Med 79 forårs- og 4 efterårsfund samt 2-7 indberettede ynglepar var 1994 ikke noget overvældende godt år.

Årets første fund var 8/5 1 Skagen (NJ) og 1 Korshage (S). Christiansø (B) havde 3 fugle i foråret. Yngleparrene er indberettet fra Fyn, Lolland-Falster og Sjælland. Efterårets fund var 22/8 1 Sandbjerg (SJ), 3/9 2 Sottrupskov (SJ), og 8/9 1 Ølene (B).

Nøddekrige *Nucifraga caryocatactes*

Første halvår bød på 12 Nøddekriger, halvdelen på Bornholm. Der blev kun indrapporteret ét muligt ynglepar, fra Århus amt, hvor der siden invasionen i 1985 har været en lille fast bestand i skovene i amtets vestlige del (skovrider Jan Kjærgård pers. medd.).

Regional fordeling af Gulirisk.
Regional distribution of Serin.

NJ	RK	RB	ÅH	VE	F	S	LF	M	B
30-33	1	5-6	2-4	1	4	26	4	11	6-7

I andet halvår blev landet invaderet af Nøddekriger. Der sås ca 800 trækkende fugle, fortrinsvis på Sjælland, Lolland-Falster og Bornholm. De første sås 30/8, 6 Stignæs (S); de største observationer var 10/9 ca 100 Gedser (LF), 14/9 123 Stignæs, samt 18/9 41 Vindeholme (LF). Ud over de trækkende fugle blev der resten af året set Nøddekriger over det meste af landet.

Gulirisk *Serinus serinus*

Et godt år med 90-97 fugle indberettet fra foråret. Det første fund var 28/3 1 Kroghage, Gedser (LF). Trods de mange forårsfugle er der kun meldt om to ynglefund: 1 par Gedesby (LF) samt et yngleførsøg Jydelejet (M). Efteråret gav 5 fugle i perioden 20/8-9/10.

Hvidsirken *Carduelis hornemanni*

Første halvår gav to fund af tre fugle: 23/1 1 Stubbe Sø (ÅH) og 17/4 2 Saltbækvig (S). I andet halvår blev der til gengæld noteret mange, i alt 70. Det første fund var 11/10 1 Skagen (NJ), og observationerne fortsatte året ud. Christiansø (B) ringmærkede hele tre fugle i efteråret; i hele øens historie er der hidtil kun ringmærket én (Kim Christensen pers. medd.). Årets største flok på 2 ♂♂ og 6 ♀♀ sås i Øster Egesborg, Vordingborg (S).

Hvidvinget Korsnæb *Loxia leucoptera*

Det blev i 1994 til 10 fund i første halvår, heraf 7 på Sjælland, og to observationer i efteråret. Første halvårs observationer lå i perioden 7/1-27/5, mens efterårsfuglene blev set 24/9, 1 Hampen sø (VE), og 4/10, 1 Utterslev mose (S). En 2K ♀ holdt i længere tid (15/1-26/2) til ved Kagerup, Grib Skov (S). To observationer omfattede mere end én fugl: 7/1 1 ♂ og 1 ♀ Vilsbøl Plantage, Thy (NJ), og 5/2 1 ♂ og 1 ♀ SSV Overdråby Strand (S).

Stor Korsnæb *Loxia pytyopsittacus*

Efterdønningerne af den større invasion i efteråret 1993 (591 fugle) kunne stadig registreres i første halvår af 1994. I perioden 2/1-26/5 sås ialt 95 fugle, flest (68) på Sjælland, bl.a. 9/1 21 Jægerspris Nordskov. Efteråret og vinteren (25/9-31/12) gav 218-225 Store Korsnæb, igen flest på Sjælland (122-128). Største observation var 23/10 31 Stignæs.

Regional fordeling af Stor Korsnæb.

Regional distribution of Parrot Crossbill in 1st and 2nd half-years.

Region	1. halvår	2. halvår
NJ	-	4
RK	7	-
RB	-	4
ÅH	9	23
F	2	2
S	68	122-128
LF	8	22-23
B	1	41

Karmindompap *Carpodacus erythrinus*

Antallet af forårsfugle er svært at opgøre pga. gengangere i de indrapporterede tal. En forsigtig vurdering giver 500-700, hvilket er pænt. Det første fund var 3/5 Marielyst (LF). Der blev meldt om ca 28 ynglepar: (ÅH) 2, (F) 1 og (B) ca 25.

Efteråret gav 42 fugle i perioden fra 28/7 (12 S Dovens klint (F)) til 3/9 (2 Christiansø (B)).

Laplandsværting *Calcarius lapponicus*

Et forårsantal på 163 fugle i perioden 1/1-27/5 er på niveau med de seneste års forekomster. Halvdelen blev set i Nordjylland, mens Christiansø (B) skuffede med kun to fugle. Årets største flok blev set 8/1, 18 Kyndbyvig (S).

Der er indrapporteret meget få efterårsfugle, i alt ca 176 i perioden 4/9-18/12; tilmed indgår der mulige gengangere i dette tal.

Hortulan *Emberiza hortulana*

I flere områder er der gjort bemærkelsesværdige fund af Hortulan i 1994. I foråret fra 23/4 til primo juni sås ca 200 fugle, heraf 90 (incl. gengangere) på Christiansø (B); Nordjylland havde lokal rekord med 41.

Fra efterårsperioden 18/8-6/10 er meldt om 97 fugle. Christiansø tegnede sig for 92 (incl. gengangere), heriblandt en så sent som 6/10. For første gang i ti år blev arten registreret i Sønderjylland: 17/9 1 Løjtland. De øvrige efterårsfund var 2/9 1 Sydlangeland (F), 19/9 1 Stignæs (S), samt 30/9 2 Ishøj strand (S).



Rettelse til Fugle i Danmark 1992

Stellersand: 19/6 1 ♂ Frederikshavn (NJ) er forkastet af SU. Der må således ikke refereres til iagttagelsen.

Rettelser til Fugle i Danmark 1993

Forfattere: Fiskeørn og Vandrefalk var skrevet af Lars Gissing Hansen, og Søkonge rettes til Alkefugle.

Lille Kjove: 28/7 1 Ommestrup (ÅH) er forkastet af SU. Der må således ikke refereres til iagttagelsen.

Dværgterne: Kortteksten skal være "Geografisk fordeling af ynglende Dværgterne".

Hvidbrynet Løvsanger: 11/10 1 Møn skal være Stevns (S).

Summary

The Danish Bird Report 1994

This report summarises the occurrence of 131 species or subspecies not reported elsewhere as subjects of systematic monitoring schemes.

The winters 1993/94 and 1994/95 were the seventh and eighth in a consecutive series of mild winters, benefitting a number of bird species. Fairly high numbers were also seen of Smew, White-tailed Eagle, Shore Lark and Arctic Redpoll.

The migration of geese and raptors was suppressed by unstable cyclonic weather in spring and, especially, autumn, with moderate numbers of Barnacle Goose, Buzzard, and Red-footed Falcon. Numbers were high of Pomarine Skua (spring), Arctic Skua (spring) and Long-tailed Skua (autumn). The spring migration of Dark-bellied Brent Goose, Black Kite, harriers, Osprey, Hobby, and Peregrine benefitted from periods of milder weather in April and early May, so rather high numbers were recorded of these species.

From the end of June until early August the weather was hot and dry, bringing relatively high numbers of e.g. Spoonbill, Quail, Hoopoe, and Serin to the country. High numbers of Red-crested Pochard, Great Snipe, Red-necked Phalarope, Woodlark, Red-throated Pipit, Pallas's Leaf-warbler, and Yellow-browed Warbler were recorded in the autumn.

Invasions were recorded of Ruddy Shelduck (July-September), Firecrest (autumn), and Nutcracker (autumn). Species noted in record-setting numbers for the country were Great Northern Diver, Peregrine, Mediterranean Gull, Richard's Pipit, and Firecrest.

Referencer

- Bengtsson, K. 1995: Kungsörnen i Skåne 1989-95. – *Anser* 34: 215-216.
- Bomholt, P. 1995: Rød Glente i Danmark 1977-1994. I: Grell, M. & M. Nielsen (red.): Feltornitologisk symposium på Mandø 1994. – Rapport, Dansk Orn. Foren.
- Christensen, R. 1992: Flamingoernes forekomst i Danmark. – *Dansk Orn. Foren. Tidsskr.* 86: 123-127.
- Fouarge, J. 1980: Le point sur les cas d'hivernage de la Fauvette à tête noire (*Sylvia atricapilla*) en Belgique. – *Aves* 17: 17-27.
- Fransson, T. & B. O. Stolt 1994: The wintering of Blackcaps *Sylvia atricapilla* in Sweden. – *Ornis Svecica* 4: 105-112.
- Frich, A. S. & L. Nordbjærg 1992: Sjældne fugle i Danmark og Grønland 1990. – *Dansk Orn. Foren. Tidsskr.* 86: 107-122.
- Génsbøl, B. 1994: Nyhedsbrev. Projekt Ørn. – *Dansk Orn. Foren.*
- Gustafsson, D. & E. Öhman 1994a: Aktuelle observationer 1 augusti – 15 september 1994. – *Vår Fågelvärld* 53(6): 46-48.
- Gustafsson, D. & E. Öhman 1994b: Aktuelle observationer 16 september – 31 oktober 1994. – *Vår Fågelvärld* 53(7): 46-48.
- Gustafsson, D. & E. Öhman 1994c: Aktuelle observationer November 1994. – *Vår Fågelvärld* 53(8): 46.
- Jensen, F. & P. Nygaard 1995: Ny fremtid for Stor Skallesluger som dansk ynglefugl. - Strømtæren (DOF Storstrøms Amt) 1: 25-30.
- Johansen, B. T. 1996: Er Munken *Sylvia atricapilla* en overset vintergæst i Danmark? – *Dansk Orn. Foren. Tidsskr.* 90: 35-36.
- Johansen, B. T. & E. M. Jacobsen 1993: Foderbrættællinger 1992/93. – Rapport, Dansk Orn. Foren.
- Johansen, B. T. & E. M. Jacobsen 1994: Foderbrættælling 1993/94. – Rapport, Dansk Orn. Foren.
- Lack, P. 1986: The atlas of wintering birds in Britain and Ireland. – Poyser, Calton.
- Laursen, J. T. 1995: Danmarks ugler. I: Grell, M. & M. Nielsen (red.): Feltornitologisk symposium på Mandø 1994. – Rapport, Dansk Orn. Foren.
- Leach, I.H. 1981: Wintering Blackcaps in Britain and Ireland. – *Bird Study* 28: 1-48.
- Lindballe, P., R. Christensen, M. Munk, H. Skov, J. Smidt, E. Søby & T. Søby 1993: Fugle i Danmark 1991. – *Dansk Orn. Foren. Tidsskr.* 87: 191-230.
- Lindballe, P., R. Christensen, M. F. Munk, H. Skov, J. Smidt & E. Søby 1994: Fugle i Danmark 1992. – *Dansk Orn. Foren. Tidsskr.* 88: 111-150.
- Lindballe, P., R. Christensen, M. F. Munk, H. Skov, J. Smidt, L. G. Hansen, K. Christensen & E. Søby 1995: Fugle i Danmark 1993. – *Dansk Orn. Foren. Tidsskr.* 89: 145-182.
- Madge, S. & H. Burn 1988: Wildfowl. An identification guide to the ducks, geese and swans of the world. – Christopher Helm, London.
- Nielsen, U. B. 1994: Rørdrummen - og dens udbredelse på Lolland-Falster. – *Strømtæren (DOF Storstrøms Amt)* 4: 5-7.
- Olsen, K. M. 1992: Danmarks Fugle - en oversigt. – *Dansk Orn. Foren.*
- Pollitt, M. & P. Cranswick 1995: Wildfowl counts in the UK, 1993-94. – *Wildfowl* 46: 195-208.
- Prang, A., P. Odderskjær & M. Rosengaard 1995: Utraditionel æglplacering hos Vagtel *Coturnix coturnix*. – *Dansk Orn. Foren. Tidsskr.* 89: 143-144.
- Rasmussen, L. M. 1995: Status for Hedeheg *Circus pygargus* i Danmark. I: Grell, M. & M. Nielsen (red.): Feltornitologisk symposium på Mandø 1994. – Rapport, Dansk Orn. Foren.
- Skov, H. 1995: Nedtælling for de danske storke. – *Riden (DOF Nordjyllands Amt)* 2: 8-14.
- Sørensen, U. G. 1995: Truede og sjældne danske ynglefugle 1976-1991. – *Dansk Orn. Foren. Tidsskr.* 89: 1-48.

Antaget 19. februar 1996

Rapportgruppen,
Dansk Ornitologisk Forening,
Vesterbrogade 140 A,
1620 København V